



РЕПУБЛИКА БЪЛГАРИЯ
МИНИСТЕРСТВО НА ФИНАНСИТЕ

ДЪРЖАВЕН ДЪАГ

МЕСЕЧЕН БЮЛЕТИН

ЮЛИ 2011 г.

РЕПУБЛИКА БЪЛГАРИЯ
МИНИСТЕРСТВО НА ФИНАНСИТЕ

ДЪРЖАВЕН ДЪЛГ

ЮЛИ 2011 г.

ISSN 1311–0039

Материалите са получени за редакционна обработка на 3 септември 2011 г.

Информацията, публикувана в бюлетина, може да се ползва без специално разрешение, единствено с изричното позоваване на източника.

Издание на Министерството на финансите, дирекция „Държавен дълг и финансови пазари“, тел. 02 9859 2497, 02 9859 2452.

Интернет страница: www.minfin.bg

Адрес на Министерството на финансите в Reuters: MFBG01.

За абонамент: тел. 02 9145 1033.

Предпечатна подготовка: Печатни издания на БНБ.

Печат и книговезко изпълнение: Полиграфична база на БНБ.

СЪДЪРЖАНИЕ

1	Емисии на държавни ценни книжа	5
2	Динамика на вътрешния държавен дълг	11
3	Динамика на външния държавен дълг	20
4	Структура на държавния дълг	26
5	Структура на държавногарантирания дълг ...	34
6	Структура на общинския дълг и на дълга на социалноосигурителните фондове	38
7	Размер на консолидирания държавен дълг	40
	Приложения	41

Използвани съкращения

БВП	<i>брутен вътрешен продукт</i>
ДЦК	<i>държавни ценни книжа</i>
ЕБВР	<i>Европейска банка за възстановяване и развитие</i>
ЕИБ	<i>Европейска инвестиционна банка</i>
ЗДБ	<i>Закон за държавния бюджет</i>
ЗУНК	<i>Закон за уреждане на необслужваните кредити, договорени до 31 декември 1990 г.</i>
МВФ	<i>Международен валутен фонд</i>
МФ	<i>Министерство на финансите</i>
ПЗР	<i>Преходни и заключителни разпоредби</i>
ПМС	<i>Постановление на Министерския съвет</i>
СБ	<i>Световна банка</i>
ЯБМС	<i>Японска банка за международно сътрудничество</i>
СМА	<i>Credit Market Analysis Ltd</i>

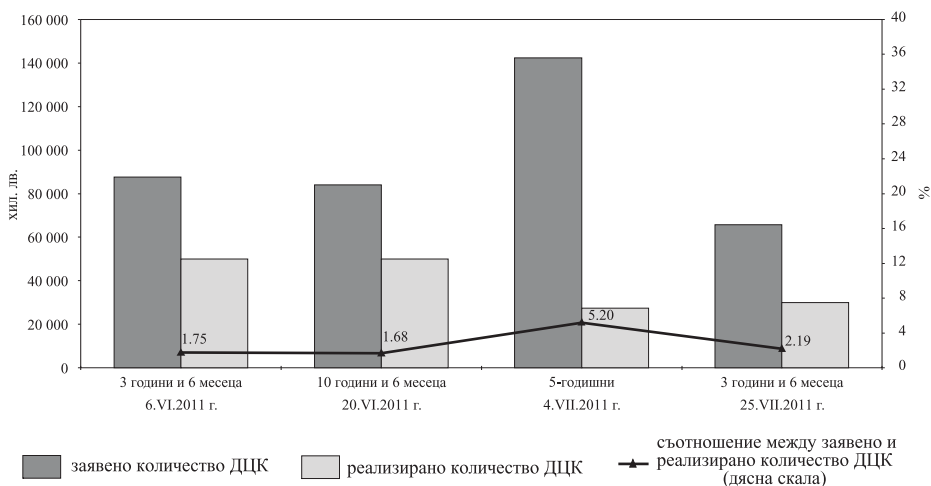
През юли Министерството на финансите емитира чрез провеждани от БНБ аукциони две емисии на държавни ценни книжа по реда на Наредба № 5, от които една емисия на средносрочни (3 години и 6 месеца) съкровищни облигации от отворен тип (№ BG2030110113) и една емисия на средносрочни (5-годишни) съкровищни облигации (№ BG2030011113), деноминирани в евро.

На аукционите първичните дилъри заявиха поръчки общо за 208 134.4 хил. лв., от които 65 750.0 хил. лв. – за облигациите със срок 3 години и 6 месеца, и 142 384.4 хил. лв. (72 800.0 хил. евро) за 5-годишни ДЦК (графика 1). Одобрените поръчки са с номинална стойност 57 381.6 хил. лв., в т.ч. средносрочни с матуритет 3 години и 6 месеца – за 30 000.0 хил. лв., и 5-годишни ДЦК – за 27 381.6 хил. лв. (14 000.0 хил. евро), (графики 1 и 5). Коефициентът на покритие за реализираните през месеца емисии възлиза на 1.82, като за съответните видове ДЦК е, както следва: за тези с матуритет 3 години и 6 месеца – 2.19, и за 5-годишните – 1.46 (приложения).

Емитираните ДЦК през юли са с 29.1 млн. лв. по-малко в сравнение със същия период на 2010 г. (графика 2).

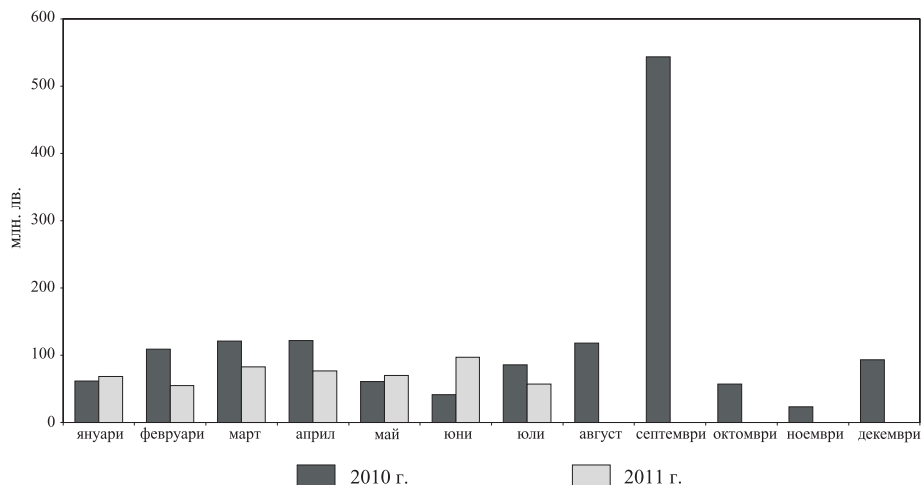
Графика 1

Заявено и реализирано количество ДЦК



Забележки: Посочените дати са датите на проведените аукциони за съответните емисии на ДЦК. Емисиите на ДЦК с матуритет 3 години и 6 месеца, 5 години и 10 години и 6 месеца са от отворен тип.

Реализирани емисии ДЦК



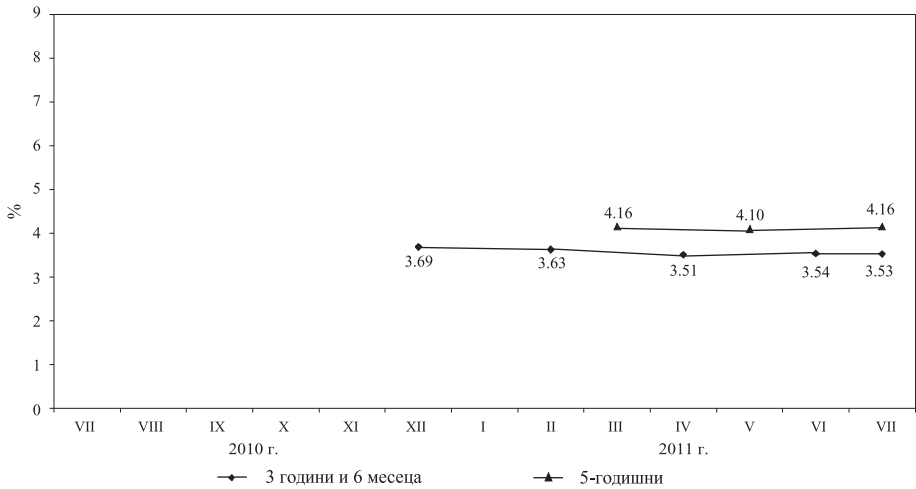
Постигнатата през месеца доходност на първичния пазар като цяло отразява търсенето и предпочитанията на пазара на ДЦК към инструменти с различна срочна структура. При ДЦК с матуритет 3 години и 6 месеца (BG2030110113) доходността слабо намалява в сравнение с предходно отваряне на емисията през юни, достигайки 3.53%. При 5-годишните ДЦК, деноминирани в евро, доходността е 4.16% (графики 3, 4 и 5).

Цени на реализираните емисии на 100 лв. номинал

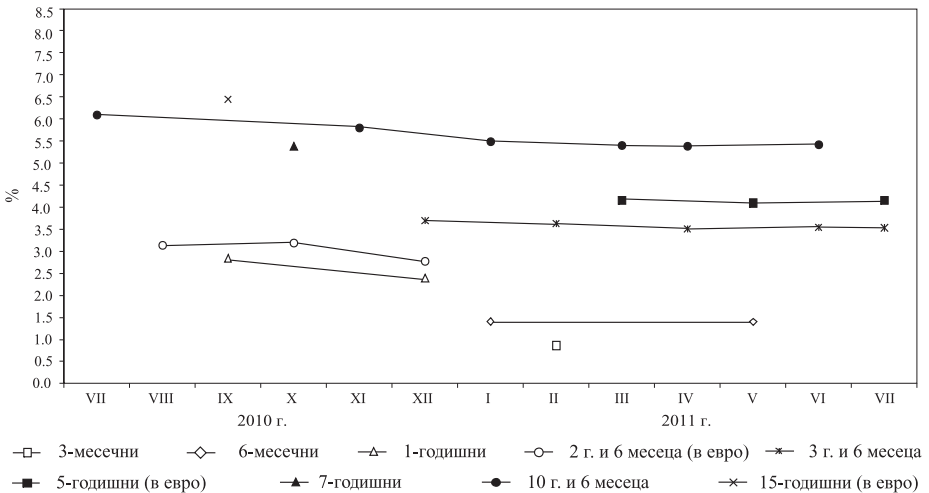
	ЮНИ 2011 г.		ЮЛИ 2011 г.	
	3 години и 6 месеца BG2030110113	10 години и 6 месеца BG2040011210	3 години и 6 месеца BG2030110113	5 години* BG2030011113
минимална	99.66	96.96	99.76	99.44
средна	99.83	97.29	99.86	99.53
максимална	100.02	97.82	100.03	99.78

* Цените на емисията са в евро.

Динамика на средната годишна доходност на емитираните през месеца на първичния пазар ДЦК

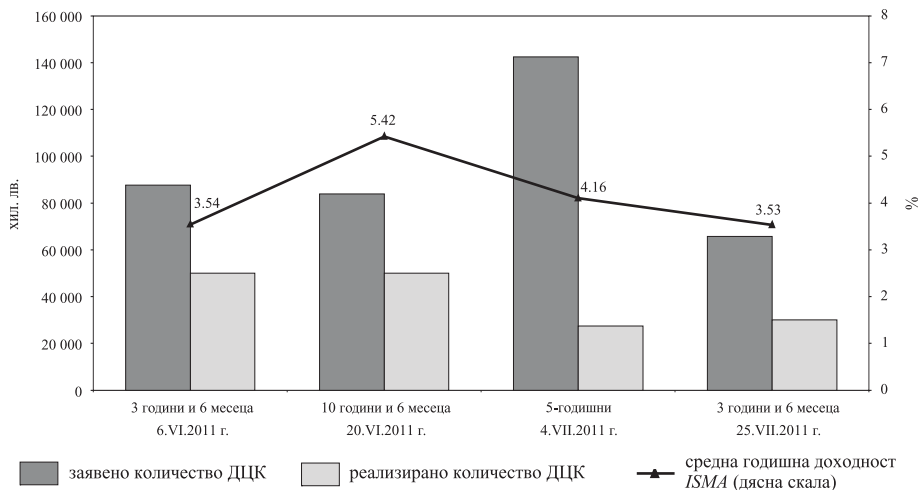


Постигната на първичния пазар доходност на ДЦК по видове



Забележка: Доходността е на ефективна годишна база.

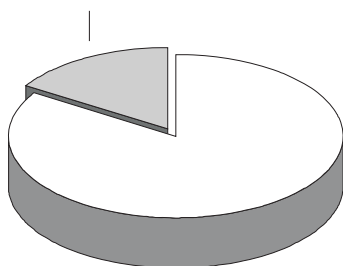
Доходност и реализирани обеми ДЦК



Забележки: Посочените дати са датите на проведените аукциони за съответните емисии на ДЦК. Емисиите на ДЦК с матуритет 3 години и 6 месеца, 5 години и 10 години и 6 месеца са от отворен тип.

ДЦК, закупени на първичния пазар чрез състезателни и несъстезателни поръчки

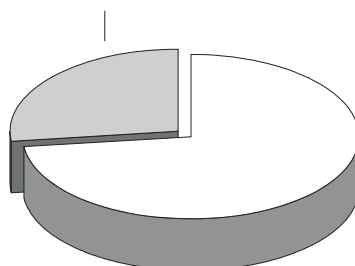
с несъстезателни поръчки (16.00%)
16 000 хиляди лв.



със състезателни поръчки (84.00%)
84 000 хиляди лв.

юни 2011 г.

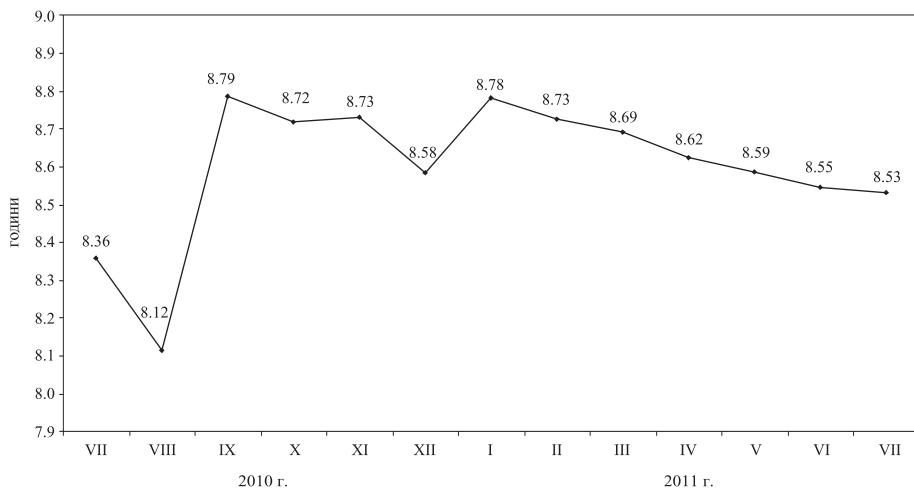
с несъстезателни поръчки (27.04%)
15 517 хиляди лв.



със състезателни поръчки (72.96%)
41 864 хиляди лв.

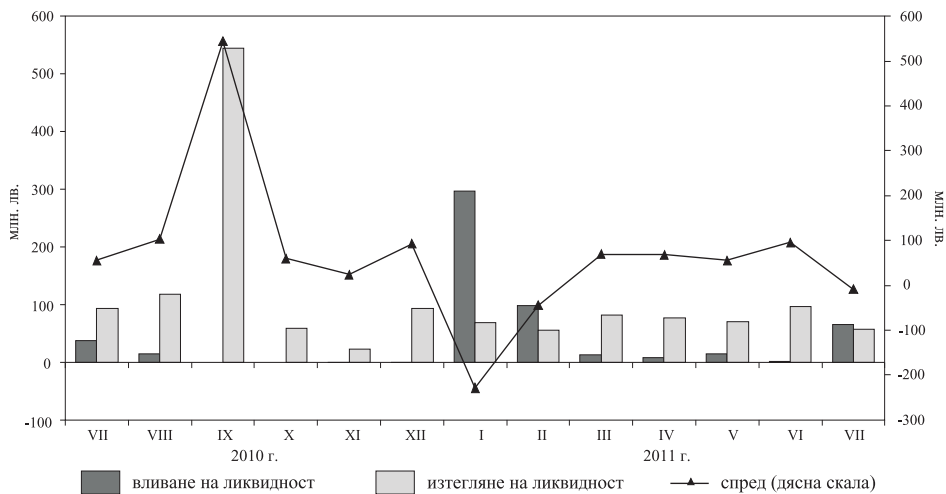
юли 2011 г.

Средна продължителност в години на емисиите в обращение



Забележка: Средната продължителност е изчислена на база матуриретната структура на емитираните ДЦК.

Вливане и изтегляне на ликвидност чрез падежи и емитиране на ДЦК



Предстоящи плащания по ДЦК през септември 2011 г.

(ХИЛ. ЛВ.)

ДЦК	понеделник	вторник	сряда	четвъртък	петък
				1	2
облигации целеви					
	5	6	7	8	9
бонове облигации целеви					
	12	13	14	15	16
бонове облигации целеви				115 810.00	
	19	20	21	22	23
бонове облигации целеви					
	26	27	28	29	30
бонове облигации целеви				13 271.95	2 910.45

Забележка: Когато определеният за плащане ден е неработен, плащането се извършва на следващия работен ден.

Календар на емисиите ДЦК през септември 2011 г.

(ЛВ.)

Дата на аукциона	Дата на плащане	Дата на емисията	Дата на падежа	Срок на емисията	Валута	Предвиден обем
12.09.2011	14.09.2011	22.12.2010	22.06.2014	3 години и 6 месеца	BGN	35 000 000
19.09.2011*	21.09.2011	17.02.2010	17.02.2017	7 години	BGN	40 000 000
26.09.2011	28.09.2011	30.03.2011	30.03.2016	5 години	EUR BGN	30 000 000 58 674 900
ОБЩО облигации						133 674 900 133 674 900

Забележка: Министерството на финансите си запазва правото при необходимост да внесе корекции в обявения календар.

* Емисията с ISIN BG2040110210 към 21.09.2011 г. е с приблизителен остатъчен матуритет от 5 години и 5 месеца.

Номиналният размер на вътрешния държавен дълг в края на юли възлиза на 4 062 288.8 хил. лв. В общия размер на дълга делът на емисиите на ДЦК е 94.0% (3 819 653.0 хил. лв.), а на ДЦК, емитирани във връзка със структурната реформа – 6.0% (242 635.8 хил. лв.), (графика 9).

От началото на годината са емитирани книжа на стойност 514 431.4 хил. лв. В резултат на емитираните ДЦК през месеца в матуриретната им структура се наблюдава увеличение на дела на ДЦК със срок 3 години и 6 месеца и на ДЦК със срок 5 години, като техните дялове достигат съответно до 5.4% и 19.8% за сметка на останали видове ДЦК, чиито дялове бележат намаление (графика 10). Средно-претегленият матурирет на емисиите на ДЦК е 8 години и 6 месеца. Държавните ценни книжа, емитирани за структурната реформа, към края на разглеждания период са 242 635.8 хил. лв.

Във валутната структура на дълга през месеца се забелязва лека промяна (графика 11). Делът на ДЦК в евро нараства и достига 30.2%, докато делът на ДЦК в левове и на деноминирани в щатски долари съответно намаляват спрямо предходния месец и достигат до 67.2% и 2.6%. Дългосрочните ДЦК намаляват и достигат до 65.3% за сметка на средносрочните ДЦК, които нарастват до 31.0%. Краткосрочните ДЦК са 3.8% (графика 12). Делът на ДЦК с фиксиран лихвен купон е 94.0%, а на тези с плаващ лихвен купон – 6.0%. В сравнение с предходния месец нарастване отбелязват обемите на дълга с остатъчен срок от 1 до 5 години и от 5 до 10 години и достигат съответно до 36.0% и 39.6%. Дългът с остатъчен срок до 1 година и този над 10 години намаляват и достигат съответно до 13.1% и 11.3% (графика 14).

От началото на годината по ДЦК, емитирани на вътрешния пазар, са изплатени общо 126 894.9 хил. лв. лихви и отстъпки. В това число по емисии на ДЦК са изплатени 124 785.2 хил. лв., или 98.3% от общата сума на лихвите и отстъпките (графика 16). С най-голям относителен дял са платените лихви по десетгодишните облигации – 40.2%, следвани от лихвените плащания по петгодишните облигации – 22.2%, и по петнайсетгодишните облигации – 15.1% (графика 15).

Вътрешен държавен дълг

(хил. лв.)

Структура на дълга	Размер на дълга към 31.XII.2010 г.	Изменение на дълга през 2011 г.		Размер на дълга към 31.VII.2011 г.
		увеличение	намаление	
I. ДЪЛГ ПО ЕМИСИИ НА ДЪРЖАВНИ ЦЕННИ КНИЖА				
1. ДЦК, емитирани през 2002 г.	84 920.0	-	1 700.4	83 219.6
1.1. Дългосрочни	84 920.0	-	1 700.4	83 219.6
10-годишни	84 920.0	-	1 700.4	83 219.6
2. ДЦК, емитирани през 2003 г.	295 583.0	-	527.7	295 055.3
2.1. Дългосрочни	295 583.0	-	527.7	295 055.3
10-годишни	100 000.0	-	527.7	99 472.3
15-годишни	195 583.0	-	-	195 583.0
деноминирани в евро (левава равностойност)	195 583.0	-	-	195 583.0
3. ДЦК, емитирани през 2004 г.	160 000.0	-	80 000.0	80 000.0
3.1. Дългосрочни	160 000.0	-	80 000.0	80 000.0
7-годишни	80 000.0	-	80 000.0	-
10-годишни	80 000.0	-	-	80 000.0
4. ДЦК, емитирани през 2005 г.	150 000.0	-	-	150 000.0
4.1. Дългосрочни	150 000.0	-	-	150 000.0
10-годишни	150 000.0	-	-	150 000.0
5. ДЦК, емитирани през 2006 г.	395 000.0	-	225 000.0	170 000.0
5.1. Средносрочни	225 000.0	-	225 000.0	-
5-годишни	225 000.0	-	225 000.0	-
5.2. Дългосрочни	170 000.0	-	-	170 000.0
10-годишни	170 000.0	-	-	170 000.0
6. ДЦК, емитирани през 2007 г.	545 000.0	-	-	545 000.0
6.1. Средносрочни	295 000.0	-	-	295 000.0
5-годишни	295 000.0	-	-	295 000.0
6.2. Дългосрочни	250 000.0	-	-	250 000.0
10-годишни	250 000.0	-	-	250 000.0
7. ДЦК, емитирани през 2008 г.	253 300.0	-	-	253 300.0
7.1. Средносрочни	84 800.0	-	-	84 800.0
5-годишни	84 800.0	-	-	84 800.0
7.2. Дългосрочни	168 500.0	-	-	168 500.0
10-годишни	168 500.0	-	-	168 500.0
8. ДЦК, емитирани през 2009 г.	390 500.0	-	-	390 500.0
8.1. Средносрочни	233 000.0	-	-	233 000.0
5-годишни	233 000.0	-	-	233 000.0
8.2. Дългосрочни	157 500.0	-	-	157 500.0
10-годишни	157 500.0	-	-	157 500.0
9. ДЦК, емитирани през 2010 г.	1 378 146.7	145 000.0	-	1 523 146.7
9.1. Краткосрочни	150 810.0	-	-	150 810.0
1 година	150 810.0	-	-	150 810.0
9.2. Средносрочни	326 357.1	145 000.0	-	471 357.1
2 години и 6 месеца	296 357.1	-	-	296 357.1
деноминирани в евро (левава равностойност)	296 357.1	-	-	296 357.1
3 години и 6 месеца	30 000.0	145 000.0	-	175 000.0

(продължава)

(продължение)

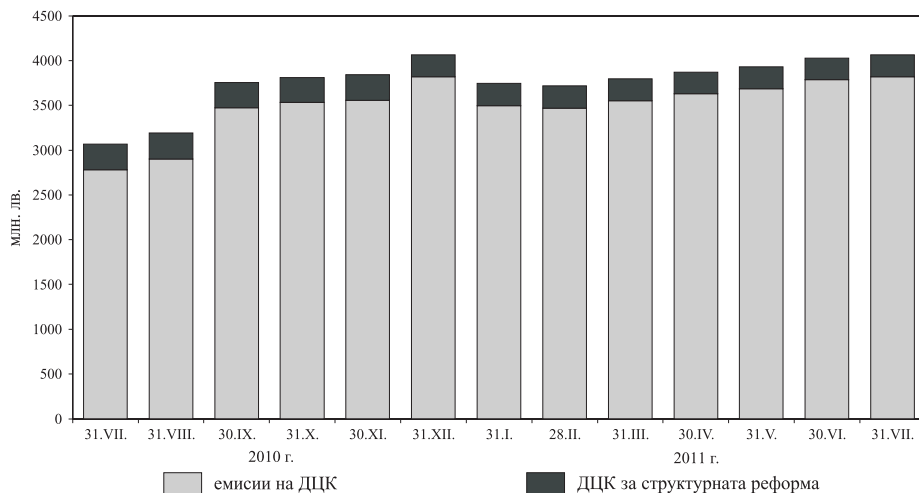
(хил. лв.)

Структура на дълга	Размер на дълга към 31.XII.2010 г.	Изменение на дълга през 2011 г.		Размер на дълга към 31.VII.2011 г.
		увеличение	намаление	
9.3. Дългосрочни	900 979.6	-	-	900 979.6
7-годишни	130 000.0	-	-	130 000.0
10 години и 6 месеца	313 110.0	-	-	313 110.0
15-годишни	457 869.6	-	-	457 869.6
деноминирани в евро (левава равностойност)	457 869.6	-	-	457 869.6
10. ДЦК, емитирани през 2011 г.	-	369 431.4	40 000.0	329 431.4
10.1. Краткосрочни	-	41 800.0	40 000.0	1 800.0
3-месечни	-	15 000.0	15 000.0	-
6-месечни	-	26 800.0	25 000.0	1 800.0
10.2. Средносрочни	-	174 731.4	-	174 731.4
3 години и 6 месеца	-	30 000.0	-	30 000.0
5-годишни	-	144 731.4	-	144 731.4
деноминирани в евро (левава равностойност)	-	144 731.4	-	144 731.4
10.3. Дългосрочни	-	152 900.0	-	152 900.0
10 години и 6 месеца	-	152 900.0	-	152 900.0
ВСИЧКО РАЗДЕЛ I	3 652 449.7	514 431.4	347 228.1	3 819 653.0
II. ДЪЛГ ПО ДЪРЖАВНИ ЦЕННИ КНИЖА, ЕМИТИРАНИ ЗА СТРУКТУРНАТА РЕФОРМА				
1. Държавни дългосрочни облигации, емитирани по реда на ПМС № 244/1991 г.	275.2	-	275.2	-
2. Държавни дългосрочни облигации, емитирани по реда на ПМС № 234/1992 г.	890.3	-	127.2	763.1
3. Държавни дългосрочни облигации, емитирани по реда на чл. 4 и чл. 5 от ЗУНК/1993 г. в левове	3 445.0	-	-	3 445.0
деноминирани в щатски долари	88 061.2	-	9 784.6	78 276.6
левава равностойност	129 693.0	-	-	107 360.3
деноминирани в евро	75 177.8	-	8 353.1	66 824.7
левава равностойност	147 035.0	-	-	130 697.8
4. Държавни дългосрочни облигации, емитирани по реда на ПМС № 3/1994 г.	369.6	-	-	369.6
ВСИЧКО РАЗДЕЛ II	281 708.1			242 635.8
ОБЩ РАЗМЕР НА ВЪТРЕШНИЯ ДЪРЖАВЕН ДЪЛГ	3 934 157.8			4 062 288.8

Забележки: 1. Данните са по номинал.

2. Левовата равностойност на дълга, деноминиран в чуждестранна валута, е изчислена по централния курс на БНБ за съответните валути към българския лев за последния работен ден на периода.

Изменение на вътрешния държавен дълг



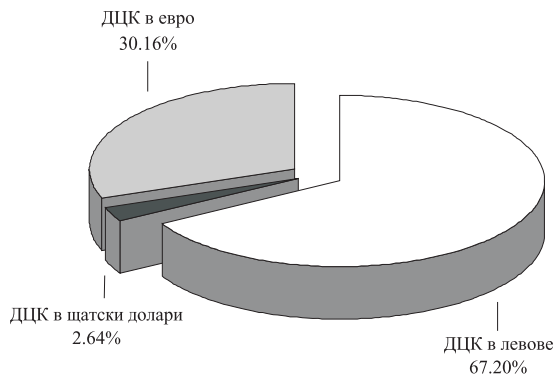
Графика 10

Емисии на ДЦК в обращение към 31 юли



Забележка: Среднопрегледният матуритет на емисиите ДЦК с 8 години и 6 месеца, изчислен на база оригиналния матуритет на отразените в графиката емисии на ДЦК.

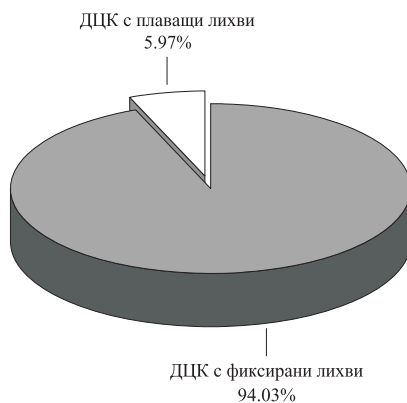
Валутна структура на ДЦК в обращение към 31 юли



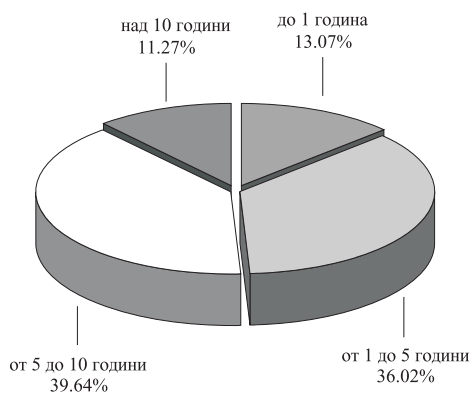
Матуритетна структура на ДЦК в обращение към 31 юли



Съотношение между ДЦК с фиксирани и с плаващи лихви в обращение към 31 юли



Остатъчен срок на вътрешния държавен дълг към 31 юли



Разходи по вътрешния държавен дълг за периода 1 януари – 31 юли 2011 г.

(хил. лв.)

Структура на дълга	Размер на изплатените лихви/отстъпки
I. ДЪЛГ ПО ЕМИСИИ НА ДЪРЖАВНИ ЦЕННИ КНИЖА	
1. ДЦК, емитирани през 2002 г.	3 326.5
1.1. Дългосрочни	3 326.5
10-годишни	3 326.5
2. ДЦК, емитирани през 2003 г.	12 507.6
2.1. Дългосрочни	12 507.6
10-годишни	6 656.2
15-годишни	5 851.4
3. ДЦК, емитирани през 2004 г.	5 053.3
3.1. Дългосрочни	5 053.3
7-годишни	2 956.2
10-годишни	2 097.1
4. ДЦК, емитирани през 2005 г.	6 375.0
4.1. Дългосрочни	6 375.0
10-годишни	6 375.0
5. ДЦК, емитирани през 2006 г.	14 964.5
5.1. Средносрочни	9 014.5
5-годишни	9 014.5
5.2. Дългосрочни	5 950.0
10-годишни	5 950.0
6. ДЦК, емитирани през 2007 г.	22 425.0
6.1. Средносрочни	11 800.0
5-годишни	11 800.0
6.2. Дългосрочни	10 625.0
10-годишни	10 625.0
7. ДЦК, емитирани през 2008 г.	9 399.3
7.1. Средносрочни	1 816.8
5-годишни	1 816.8
7.2. Дългосрочни	7 582.5
10-годишни	7 582.5
8. ДЦК, емитирани през 2009 г.	13 023.1
8.1. Средносрочни	5 226.9
5-годишни	5 226.9
8.2. Дългосрочни	7 796.3
10-годишни	7 796.3
9. ДЦК, емитирани през 2010 г.	35 980.0
9.1. Средносрочни	4 319.9
2 години и 6 месеца	2 987.9
3 години и 6 месеца	1 332.0
9.2. Дългосрочни	31 660.1
7-годишни	2 949.0
10 години и 6 месеца	15 655.5
15-годишни	13 055.6

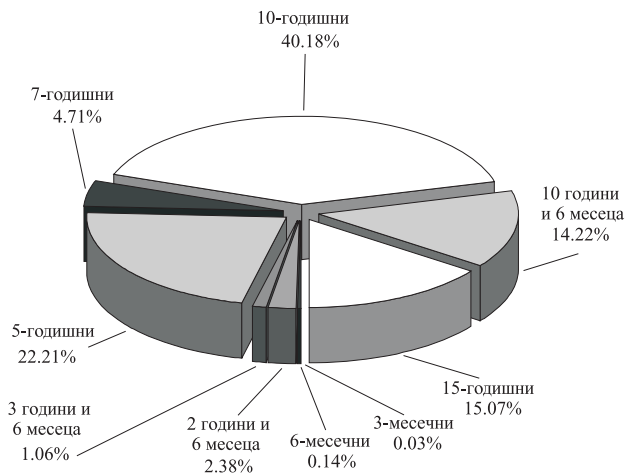
(продължава)

(продължение)

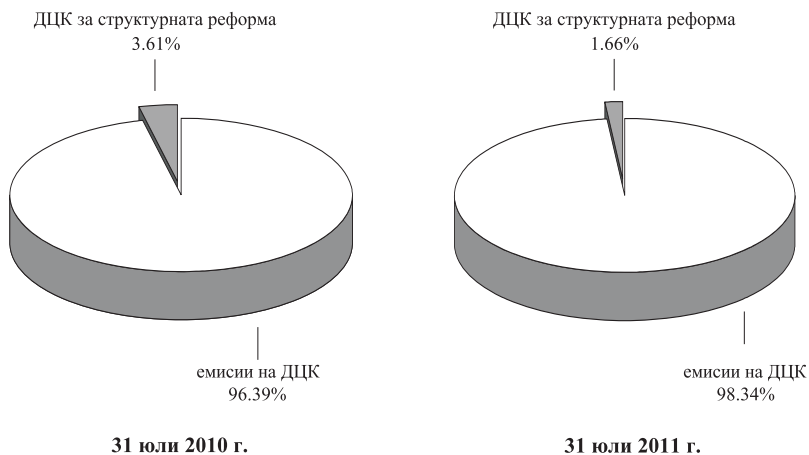
(хил. лв.)

Структура на дълга	Размер на изплатените лихви/отстъпки
10. ДЦК, емитирани през 2011 г.	1 730.8
10.1. Краткосрочни	205.6
3-месечни	32.12
6-месечни	173.50
10.2. Средносрочни	- 662.6
5-годишни	- 662.6
10.3. Дългосрочни	2 187.9
10 години и 6 месеца	2 187.9
ВСИЧКО РАЗДЕЛ I	124 785.2
II. ДЪЛГ ПО ДЦК, ЕМИТИРАНИ ЗА СТРУКТУРНАТА РЕФОРМА	
A. Дълг по ДЦК, емитирани за уреждане на необслужваните кредити на държавни предприятия към банките	
1. Облигации, емитирани по реда на ПМС № 244/1991 г.	1.5
2. Облигации, емитирани по реда на ПМС № 234/1992 г.	1.6
3. Облигации, емитирани по реда на чл. 4 и чл. 5 от ЗУНК/1993 г.	2 106.6
в левове	3.1
деноминирани в щатски долари (в левове по курса за деня)	610.5
деноминирани в евро (в левове по фиксираня курс)	1 493.0
4. Облигации, емитирани по реда на ПМС № 3/1994 г.	0.0
Всичко раздел А	2 109.8
ВСИЧКО РАЗДЕЛ II	2 109.8
ОБЩО РАЗХОДИ ПО ВЪТРЕШНИЯ ДЪРЖАВЕН ДЪЛГ	126 894.9

Структура на разходите по емисии на ДЦК към 31 юли



Структура на разходите по вътрешния държавен дълг



Номиналният размер на външния държавен дълг към края на юли възлиза на 3307.9 млн. евро.

От началото на годината досега външното финансиране е 121 236.8 хил. лв. За този период са осъществени плащания по дълга в размер на 423 388.8 хил. лв., в т.ч. 134 158.0 хил. лв. – погашения по главници, и 289 230.7 хил. лв. – по лихви. Към края на юли извършените плащания са предимно по държавни инвестиционни заеми – 67.070.9 хил. лв., следвани от плащания към Световната банка – 44 628.4 хил. лв., и към Парижкия клуб – 12 314.3 хил. лв. Платените лихви са предимно по облигации – 247 427.5 хил. лв., по държавни инвестиционни заеми – 26 097.6 хил. лв., към Световната банка – 10 643.8 хил. лв., и към Парижкия клуб – 3349.5 хил. лв.

В резултат от извършените усвоявания и плащания през юли настъпиха промени във валутната структура на дълга. Дългът, деноминиран в щатски долари, и този в друга валута регистрират слабо увеличение спрямо предходния месец съответно до 23.8% и 4.3%. Леко намаление се отбелязва при съотношението на дълга, деноминиран в евро, което в края на юли достигна 71.9%. Промяна се наблюдава и при лихвената структура. Дългът с плаващи лихви достигна 28.1% спрямо 71.9% дълг с фиксирани лихви. Среднопретегленият остатъчен срок на дълга е 7 години и 7 месеца.

В структурата на външния дълг по кредитори основен дял заемат глобалните облигации – 47.8%, държавните инвестиционни заеми – 25.3%, и кредитите от Световната банка – 22.2%. Задълженията към Парижкия клуб, Европейския съюз и активираните държавни заеми са съответно 2.9%, 1.6% и 0.2%.

Външен държавен дълг

(млн. евро)

Структура	към 31.XII.	към 31.III.	към 30.IV.	към 31.V.	към 30.VI.	към 31.VII.
	2010 г.	2011 г.				
I. Облигации	1 636.5	1 583.1	1 549.5	1 573.7	1 570.1	1 580.3
1. Български глобални облигации в евро с падеж 2013 г.	818.5	818.5	818.5	818.5	818.5	818.5
2. Български глобални облигации в щ.д. с падеж 2015 г.	818.0	764.7	731.1	755.2	751.6	761.8
II. Кредити	1 737.0	1 736.4	1 720.8	1 722.8	1 702.0	1 727.7
1. Парижки клуб	100.7	94.4	94.4	94.4	94.4	94.4
2. Световна банка	758.7	747.4	737.6	738.3	733.9	735.2
2.1. Световна банка	730.3	721.2	712.1	712.1	709.2	709.2
2.2. ЯБМС/ЛВІС (JEXIM)	28.4	26.1	25.5	26.2	24.7	26.0
3. Европейски съюз	52.4	52.4	52.4	52.4	52.4	52.4
3.1 ЕИБ	52.4	52.4	52.4	52.4	52.4	52.4
4. Държавни инвестиционни заеми	815.7	835.0	829.3	830.5	814.1	838.5
4.1. Световна банка	210.6	217.3	217.3	217.4	210.8	211.5
4.2. ЕИБ	440.2	463.7	461.9	460.0	452.8	471.1
4.3. Други	164.8	154.0	150.1	153.1	150.6	155.9
5. Активирани държавни гаранции	9.5	7.1	7.1	7.1	7.1	7.1
5.1. Световна банка	9.5	7.1	7.1	7.1	7.1	7.1
ВЪНШЕН ДЪРЖАВЕН ДЪЛГ	3 373.5	3 319.5	3 270.3	3 296.5	3 272.1	3 307.9

- Забележки:**
1. Размерът на дълга е по номинал.
 2. Преизчислението на дълга в евро е по централния курс на БНБ за съответните валути към края на съответните периоди.
 3. Данните за последния месец са предварителни.

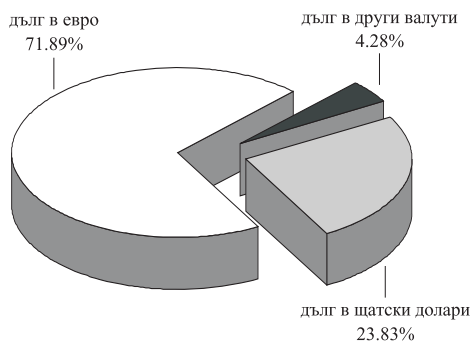
**Ново външно финансиране и извършени плащания
по външния държавен дълг към 31 юли**

(хил. лв.)

Структура	Получени кредити (граншове)	Извършени плащания, в т.ч.	
		погашения	лихви
Външен държавен дълг	121 236.8	134 158.0	289 230.7
I. Облигации	-	-	247 427.5
1. Български глобални облигации в евро с падеж 2013 г.	-	-	120 058.4
2. Български глобални облигации в щ.д. с падеж 2015 г.	-	-	127 369.1
II. Кредити	121 236.8	134 158.0	41 803.3
1. Парижки клуб	-	12 314.3	3 349.5
2. Световна банка	-	44 628.4	10 643.8
2.1. Световна банка	-	41 187.0	10 020.0
2.2. ЯБМС/ЈВІС (JEXIM)	-	3 441.4	623.8
3. Европейски съюз	-	-	1 555.7
3.1. ЕИБ	-	-	1 555.7
4. Други	-	-	-
5. Държавни инвестиционни заеми	121 236.8	67 070.9	26 097.6
5.1. Световна банка	17 255.5	15 417.9	3 144.4
5.2. ЕИБ	103 659.0	39 622.5	18 212.3
5.3. ЕБВР	-	-	-
5.4. Други	322.2	12 030.5	4 741.0
6. Активирани държавни гаранции	-	10 144.5	156.6
6.1. Световна банка	-	10 144.5	156.6
6.2. ЕИБ	-	-	-
6.3. ЕБВР	-	-	-
6.4. Други	-	-	-

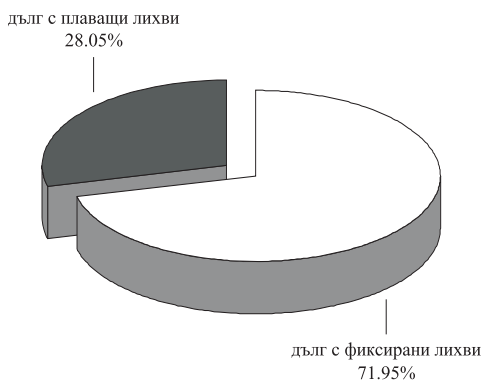
Забележки: 1. Левовата равностойност на полученото ново външно финансиране и на извършените плащания е изчислена по централния курс на БНБ за съответните чуждестранни валути към лева, валиден до 16 часа в деня на извършване на съответното плащане.
2. Данните са неокончателни.

Валутна структура на външния държавен дълг към 31 юли



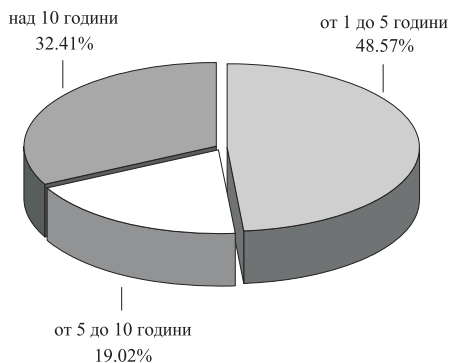
Графика 18

Лихвена структура на външния държавен дълг към 31 юли



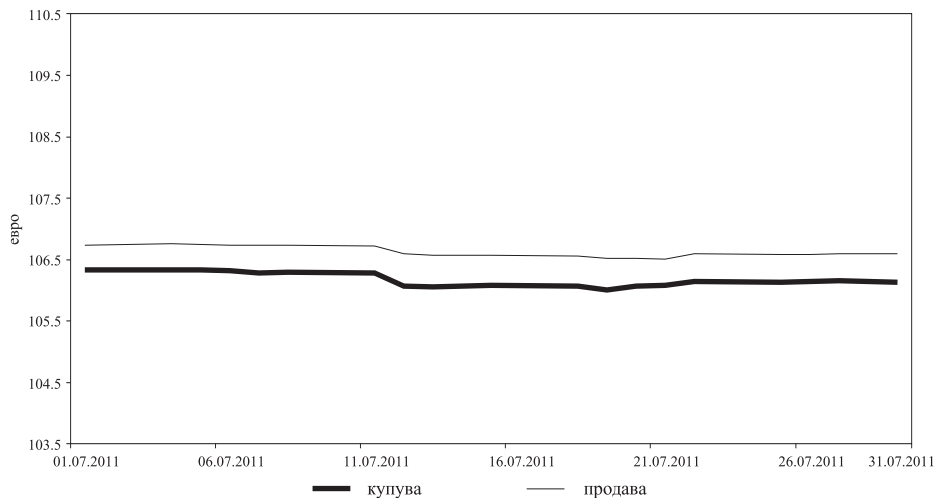
Графика 19

Остатъчен срок на външния държавен дълг към 31 юли



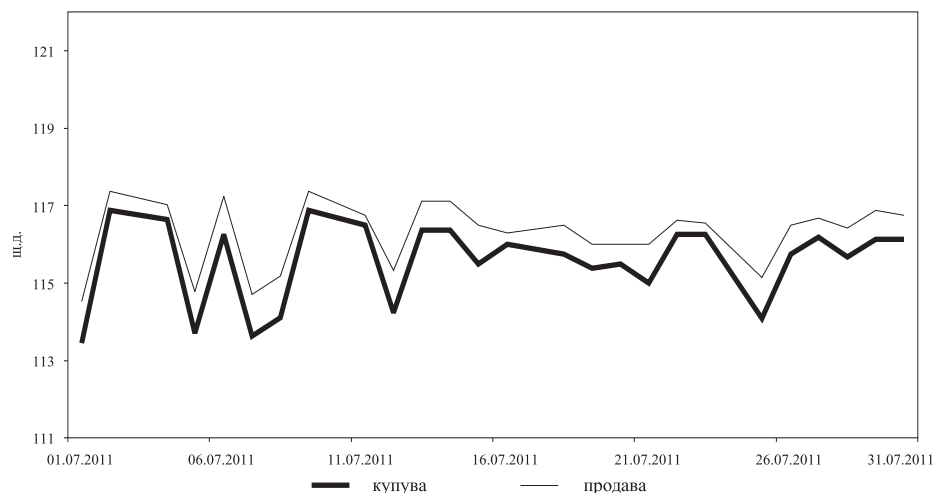
Забележка: Среднопретегленият остатъчен срок на външния държавен дълг е 7 години и 7 месеца.

Котировки „купува“ и „продава“ на българските глобални облигации в евро с фиксирана лихва 7.50% и падеж 2013 г.



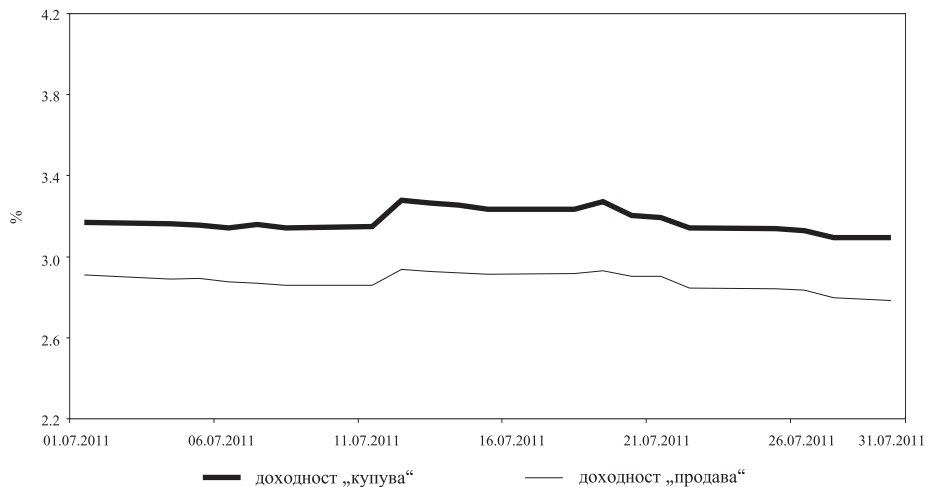
Източник: Блумбърг.

Котировки „купува“ и „продава“ на българските глобални облигации в щатски долари с фиксирана лихва 8.25% и падеж 2015 г.



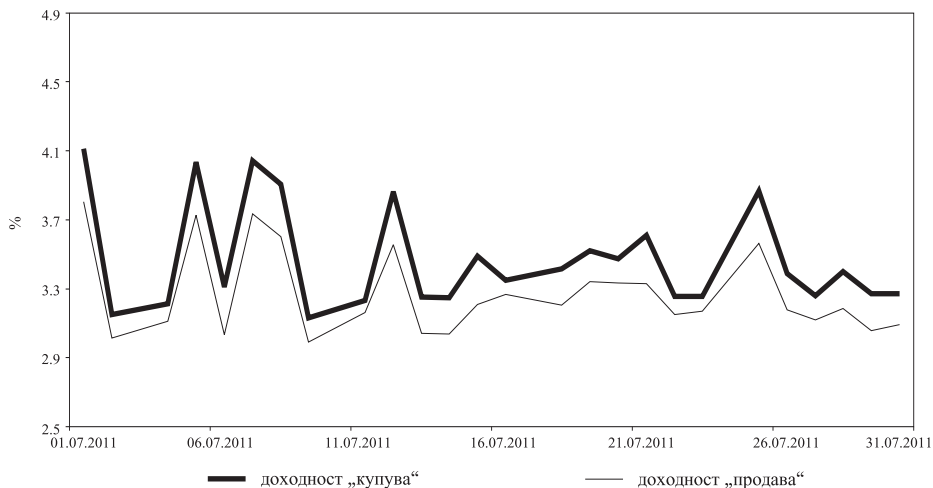
Източник: Блумбърг.

Доходност на база котировки „купува“ и „продава“ на българските глобални облигации в евро с фиксирана лихва 7.50% и падеж 2013 г.



Източник: Блумбърг.

Доходност на база котировки „купува“ и „продава“ на българските глобални облигации в щатски долари с фиксирана лихва 8.25% и падеж 2015 г.



Източник: Блумбърг.

Към края на юли номиналният размер на държавния дълг възлиза на 5385.0 млн. евро, от който 2077.0 млн. евро вътрешен и 3307.9 млн. евро външен. В номинално изражение дългът бележи нарастване приблизително с 53.1 млн. евро в сравнение с нивото, регистрирано в края на предходния месец. Това се дължи главно на увеличаване на размера на вътрешния дълг в резултат от новото вътрешно финансиране с ДЦК и на регистрираната валутнокурсова разлика.

В края на юли съотношението „държавен дълг/БВП“ е 13.9% (графика 24), като нараства с 0.1 пр.п. спрямо предходния месец. Коефициентите на вътрешния и външния държавен дълг са съответно 5.4% и 8.5%.

В структурата на дълга относителният дял на вътрешния държавен дълг е 38.6%, а на външния – 61.4% (графика 25).

В края на юли делът на дълга в щатски долари достигна 15.7%, на деноминиран в евро – 55.8%, в левове – 25.9%, а в други валути – 2.6% (графика 26).

В структурата на дълга по видове инструменти и кредитори с най-голям относителен дял е статията „вътрешен дълг“ (ДЦК) – 38.6%, следвана от „облигации (глобални)“ – 29.3%, държавни инвестиционни заеми – 15.6%, и кредити от Световната банка – 13.7% (графика 27).

В лихвената структура на дълга в края на юли също се наблюдават промени – делът на дълга с фиксирани лихви достигна 80.5%, а на този с плаващи лихви – 19.5% (графика 28).

Извършените плащания по държавния дълг за юли възлизат на 131.4 млн. лв. (графика 29). Във валутната структура на извършените плащания по дълга от началото на годината е регистриран превес на плащанията в левове – 477.1 млн. лв., следвани от тези в евро (288.3 млн. лв. след преизчислението им в левове). Плащанията по дълга в щатски долари са общо 141.0 млн. лв. (графика 30).

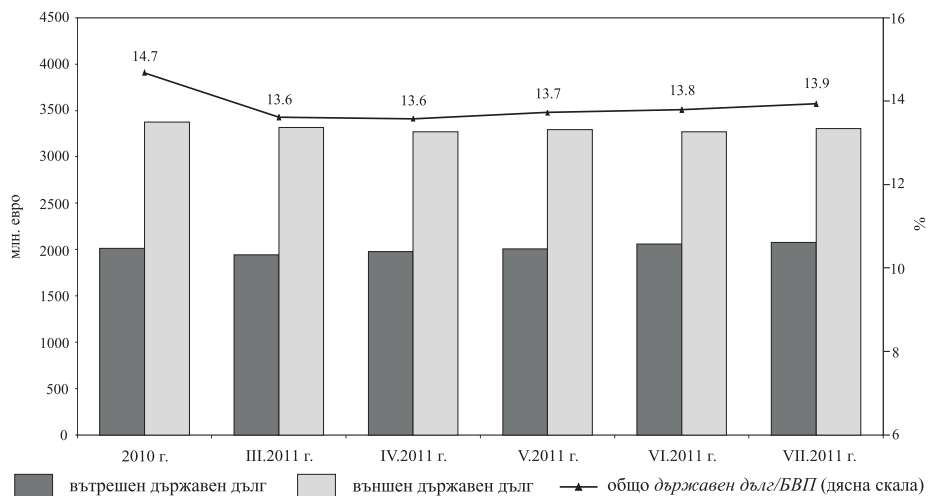
Размер на държавния дълг

(млн. евро)

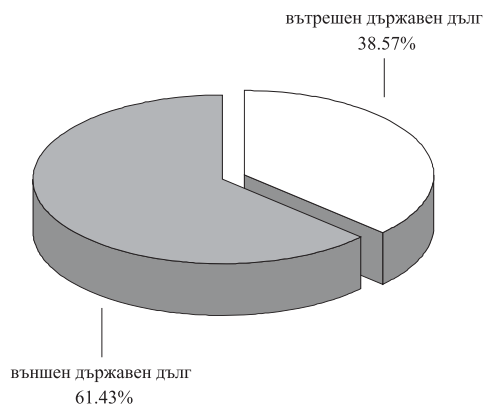
Структура	към 31.XII.	към 31.III.	към 30.IV.	към 31.V.	към 30.VI.	към 31.VII.
	2010 г.	2011 г.				
Вътрешен държавен дълг	2 011.5	1 941.5	1 978.9	2 008.9	2 059.8	2 077.0
I. Емисии на ДЦК	1 867.5	1 817.2	1 857.0	1 885.3	1 936.4	1 953.0
II. ДЦК, емитирани за структурната реформа	144.0	124.3	121.9	123.6	123.4	124.1
Външен държавен дълг	3 373.5	3 319.5	3 270.3	3 296.5	3 272.1	3 307.9
I. Облигации	1 636.5	1 583.1	1 549.5	1 573.7	1 570.1	1 580.3
1.1. Глобални облигации в евро с падеж 2013 г.	818.5	818.5	818.5	818.5	818.5	818.5
1.2. Глобални облигации в ш.д. с падеж 2015 г.	818.0	764.7	731.1	755.2	751.6	761.8
II. Държавни заеми	1 737.0	1 736.4	1 720.8	1 722.8	1 702.0	1 727.7
1. Парижки клуб	100.7	94.4	94.4	94.4	94.4	94.4
2. Световна банка	758.7	747.4	737.6	738.3	733.9	735.2
2.1. Световна банка	730.3	721.2	712.1	712.1	709.2	709.2
2.2. ЯБМС	28.4	26.1	25.5	26.2	24.7	26.0
3. Европейски съюз	52.4	52.4	52.4	52.4	52.4	52.4
3.1. ЕИБ	52.4	52.4	52.4	52.4	52.4	52.4
4. Държавни инвестиционни заеми	815.7	835.0	829.3	830.5	814.1	838.5
5. Активирани държавни гаранции	9.5	7.1	7.1	7.1	7.1	7.1
Общо държавен дълг	5 385.0	5 261.0	5 249.2	5 305.4	5 331.9	5 385.0
Общо държавен дълг/БВП (%)	14.9	13.6	13.6	13.7	13.8	13.9
Вътрешен държавен дълг/БВП (%)	5.6	5.0	5.1	5.2	5.3	5.4
Външен държавен дълг/БВП (%)	9.4	8.6	8.5	8.5	8.5	8.5

- Забележки:**
1. Размерът на дълга е по номинал.
 2. За изчисляване са използвани актуализирани данни за БВП за 2010 г. – 70 474 млн. лв., и прогноза за БВП за 2011 г. – 75 575 млн. лв.
 3. Преизчислението на дълга в евро е по централния курс на БНБ за съответните валути към края на съответните периоди.
 4. Данните за последния месец са предварителни.

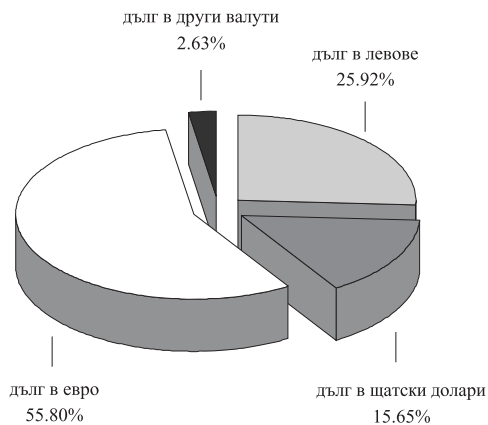
Динамика на вътрешния и външния държавен дълг



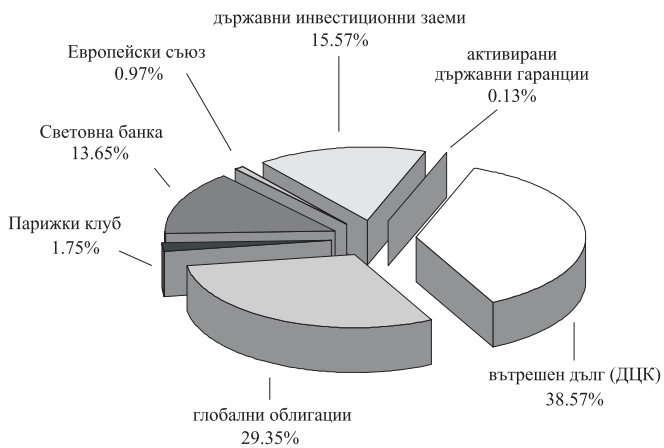
Структура на държавния дълг към 31 юли



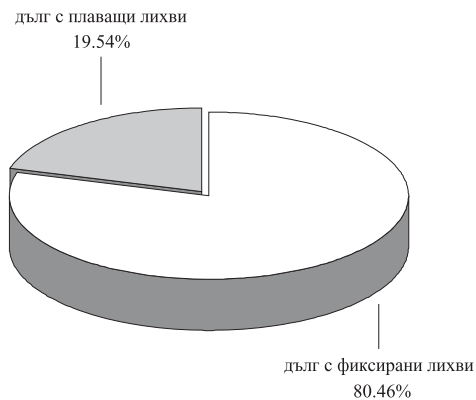
Валутна структура на държавния дълг към 31 юли



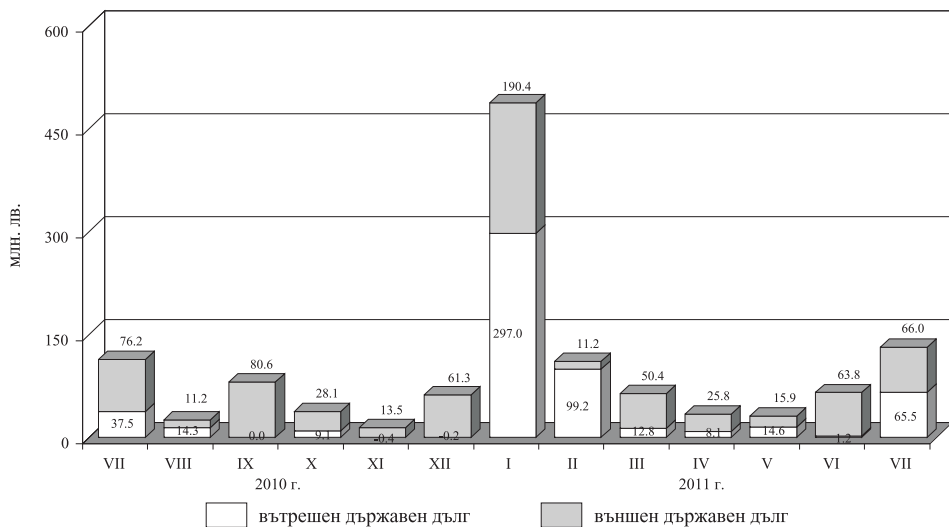
Структура на държавния дълг по кредитори към 31 юли



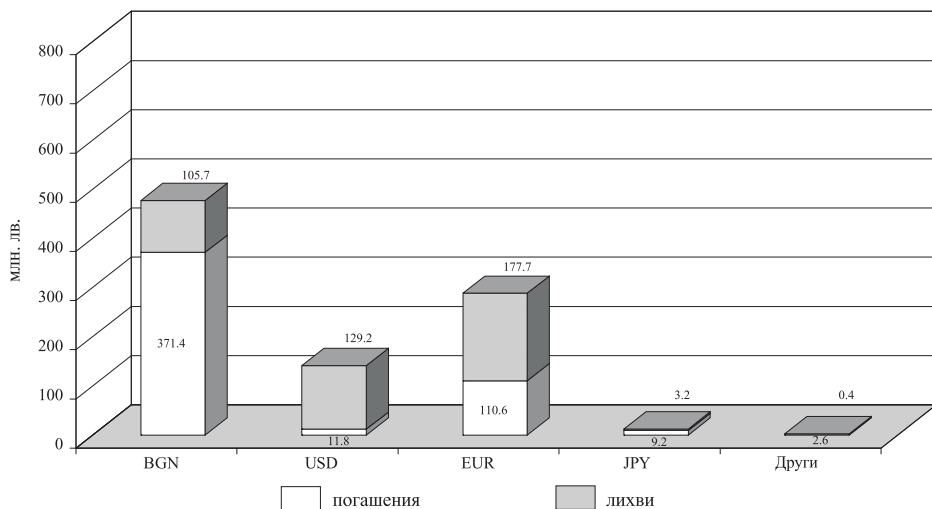
Лихвена структура на държавния дълг към 31 юли



Извършени плащания по дълга



Извършени плащания по дълга по видове валути към 31 юли



Емитирани на вътрешния пазар ДЦК, притежавани от нерезиденти

(хил. лв.)

Видове ДЦК	31.XII. 2010 г.	31.I.	28.II.	31.III.	30.IV.	31.V.	30.VI.
	2011 г.						
Емисии на ДЦК	30 679.3	55 268.8	36 602.8	38 525.9	39 141.9	42 640.6	42 640.6
– в левове	12 609.4	36 197.5	17 531.5	17 909.5	18 525.5	22 020.3	22 020.3
– в евро	18 069.9	19 071.3	19 071.3	20 616.4	20 616.4	20 620.3	20 620.3
ДЦК, емитирани за структурната реформа	1 006.8	894.3	894.2	893.8	893.2	893.6	28.1
– в евро	989.8	879.7	879.7	879.7	879.7	879.7	14.2
– в щатски долари	17.0	14.6	14.5	14.1	13.5	13.9	13.9
Общо	31 686.1	56 163.1	37 496.9	39 419.7	40 035.0	43 534.2	42 668.7

Емитирани на международните пазари ДЦК, притежавани от резиденти

(млн. евро)

Видове ДЦК	31.XII. 2010 г.	31.I.	28.II.	31.III.	30.IV.	31.V.	30.VI.
	2011 г.						
Еврооблигации							
Глобални облигации	656.7	752.8	752.6	735.5	704.7	716.5	713.1
– в евро	418.2	522.4	520.4	515.5	483.7	483.0	481.5
– в щатски долари	238.4	230.4	232.2	220.0	221.1	233.5	231.6
Общо	656.7	752.8	752.6	735.5	704.7	716.5	713.1

Справка за притежаваните от пенсионни фондове и пенсионноосигурителни дружества български ДЦК, емитирани на българския и международните пазари*

Книжа	Валута	Пенсионни фондове и пенсионноосигурителни дружества				Общо
		пенсионно-осигурителни дружества	УПФ	ППФ	ДПФ (вкл. ДПФПС)	
1. ДЦК, емитирани на българския пазар		-	266 725	37 743	32 042	311 790
1.1. ДЦК в левове	BGN	-	103 322	14 812	18 935	132 328
1.2. ДЦК в евро	EUR	-	163 403	22 930	13 108	179 462
1.3. ДЦК в щ.д.	USD	-	-	-	-	-
2. ДЦК, емитирани на международните пазари (български глобални облигации)		-	63 301	6 429	8 648	79 160
2.1. XS0145624432	EUR	-	43 330	3 234	6 252	61 118
2.2. XS0145623624	USD	-	19 972	3 195	2 397	18 042

* Данните са в хил. лв. към 31 юли 2011 г.
 УПФ Универсален пенсионен фонд
 ППФ Професионален пенсионен фонд
 ДПФ Доброволен пенсионен фонд
 ДПФПС Доброволен пенсионен фонд по професионални схеми

Източник: Комисия за финансов надзор.

Справка за притежаваните от застрахователни и здравноосигурителни дружества български ДЦК, емитирани на българския и международните пазари*

Книжа	Валута	Застрахователни и здравноосигурителни дружества			Други небанкови институции (инвестиционни посредници и КИС**)	Общо
		общозастрахователни	животозастрахователни	здравноосигурителни дружества		
1. ДЦК, емитирани на българския пазар		304 953.610	173 638	14 763	-	493 354
1.1. ДЦК в левове	BGN	180 096.049	86 592	7 955	-	274 643
1.2. ДЦК в евро	EUR	107 346.026	73 908	5 915	-	187 170
1.3. ДЦК в щ.д.	USD	17 511.535	13 138	892	-	31 542
2. ДЦК, емитирани на международните пазари (български глобални облигации)		71 936.559	23 743	4 242	-	99 922
2.1. XS0145624432	EUR	55 719.685	22 408	3 350	-	81 478
2.2. XS0145623624	USD	16 216.874	1 335	892	-	18 444

* Данните са в хил. лв. към 30 юни 2011 г.

** В българското законодателство КИС (колективни инвестиционни схеми) са инвестиционните дружества от отворен и затворен тип и договорните фондове.

Източник: Комисия за финансов надзор.

Справка за българските глобални облигации, притежавани от резиденти – банкови институции и други сектори

Български глобални облигации	Валута (млн.)	31.I.	28.II.	31.III.	30.IV.	31.V.	30.VI.
		2011 г.					
1. 7.5% 2013 XS0145624432	EUR	522.44	520.40	515.50	483.69	482.97	481.47
1.1. Притежавани от банкови институции	EUR	381.50	393.16	384.14	339.80	333.93	335.34
1.2. Притежавани от други сектори	EUR	140.93	127.24	131.36	143.88	149.04	146.13
2. 8.25% 2015 XS0145623624	USD	315.41	321.18	312.59	328.49	335.89	334.75
2.1. Притежавани от банкови институции	USD	299.36	304.11	295.51	293.95	285.95	272.52
2.2. Притежавани от други сектори	USD	16.05	17.07	17.07	34.53	49.93	62.23
Общо (млн. евро)	EUR	752.80	752.57	735.52	704.74	716.47	713.08

Към края на юли номиналният размер на държавногарантирания дълг възлиза на 601.4 млн. евро, като от тях 3.5 млн. евро са вътрешните държавни гаранции. Регистрираното увеличение е приблизително с 13.6 млн. евро в сравнение с края на предходния месец. Това се дължи основно на реализираната валутнокурсва разлика.

Съотношението „държавногарантиран дълг/БВП“ е 1.6%, като нараства с 0.1 пр.п. спрямо предходния месец.

Увоените от началото на годината суми възлизат на 8783.1 хил. лв., а извършените през този период плащания по дълга са в размер на 71 459.2 хил. лв., като 55 188.5 хил. лв. са погашения по главници и 16 270.6 хил. лв. лихви.

В резултат от извършените през месеца операции във валутната структура на държавногарантирания дълг настъпват известни промени. В края на юли делът му в евро достига стойност от 42.0%, на този в други валути – 53.9%, този в щатски долари – 3.5%, и в левове – 0.6% (графика 31).

През юли в лихвената структура на държавногарантирания дълг също настъпват промени – делът на дълга с фиксирани лихви е 61.1%, а на този с плаващи лихви – 38.9% (графика 32).

В структурата на държавногарантирания дълг по отрасли с най-голям относителен дял е статията „енергетика“ (66.7%), следвана от „транспорт“ (23.2%) и „други“ (10.0%), (графика 33).

Държавногарантиран дълг

(млн. евро)

Структура	към 31.XII.	към 31.III.	към 30.IV.	към 31.V.	към 30.VI.	към 31.VII.
	2010 г.	2011 г.				
Държавногарантиран дълг	637.1	593.6	584.5	592.9	587.8	601.4
I. Вътрешен държавногарантиран дълг	1.4	3.2	3.4	3.5	3.5	3.5
1. Гаранции по Закона за студентското кредитиране	1.4	3.2	3.4	3.5	3.5	3.5
II. Външен държавногарантиран дълг	635.7	590.4	581.1	589.5	584.3	597.9
1. Световна банка	52.0	50.7	49.6	50.2	46.6	46.8
2. ЕИБ	2.9	2.9	2.9	2.9	2.5	2.5
3. ЕБВР	23.8	21.3	21.3	21.3	21.3	21.3
4. Други	557.0	515.5	507.3	515.0	513.9	527.3
Държавногарантиран дълг/БВП (%)	1.8	1.5	1.5	1.5	1.5	1.6

Забележки: 1. Размерът на дълга е по номинал.

2. Преизчислението на дълга в евро е по централния курс на БНБ за съответните валути към края на съответните периоди.

3. Данните за последния месец са предварителни.

Ново финансиране и извършени плащания по държавногарантирания дълг към 31 юли

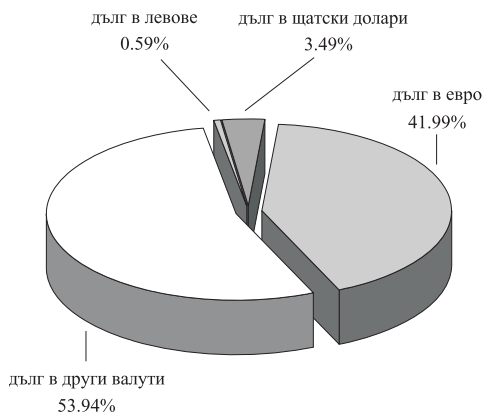
(хил. лв.)

Структура	Получени кредити (граншове)	Извършени плащания, в т.ч.	
		погашения	лихви
I. Вътрешен държавногарантиран дълг	4 212.4	66.5	-
1. Гаранции по Закона за студентското кредитиране	4 212.4	66.5	-
II. Външен държавногарантиран дълг	4 570.7	55 122.0	16 270.6
1. Световна банка	-	2 510.1	944.4
2. ЕИБ	292.1	1 068.0	35.4
3. ЕБВР	-	4 870.9	502.0
4. Други	4 278.6	46 673.0	14 788.8
Държавногарантиран дълг	8 783.1	55 188.5	16 270.6

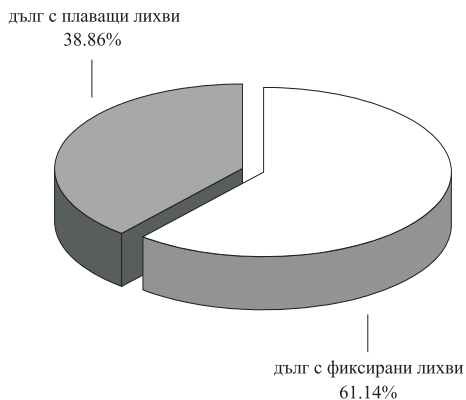
Забележки: 1. Левовата равностойност на полученото ново външно финансиране и на извършените плащания е изчислена по централния курс на БНБ за съответните чуждестранни валути към лева, валиден до 16 часа в деня на извършване на съответното плащане.
2. Данните са неокончателни.

Графика 31

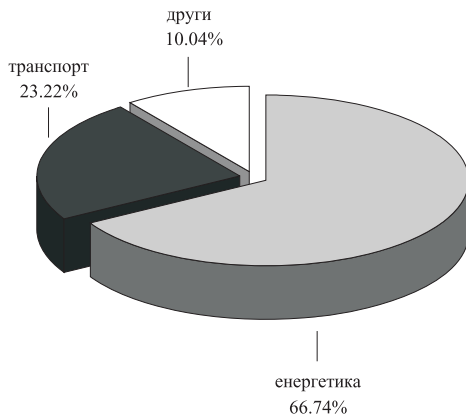
Валутна структура на държавногарантирания дълг към 31 юли



Лихвена структура на държавногарантирания дълг към 31 юли



Отраслова структура на държавногарантирания дълг към 31 юли



Размер на общинския дълг и общинските гаранции

(лв.)

Структура	към 31.XII. 2010 г.	2011 г.			
		към 31.III.	към 30.IV.	към 31.V.	към 30.VI.
I. Вътрешен общински дълг и общински гаранции (т. I + т. 2.)	364 177 683.00	347 977 899.00	337 100 472.00	352 497 543.00	359 862 435.00
1. Общински дълг (1.1 + 1.2 + 1.3 + 1.4 + 1.5 + 1.6 + 1.7 + 1.8)	363 678 563.00	347 515 998.00	336 649 626.00	352 054 682.00	359 430 629.00
1.1. Емисии на общински ценни книжа (по номинална стойност към съответния период)	78 493 434.00	81 524 970.00	79 252 243.00	93 057 876.00	93 057 876.00
1.2. Дълг, поет с договори за общински заеми	270 700 841.00	252 251 691.00	243 878 633.00	245 738 200.00	254 230 229.00
1.3. Дълг на общинските предприятия по чл.52 от ЗОС	-	-	-	-	-
1.4. Изискуеми общински гаранции	-	-	-	-	-
1.5. Безлихвени заеми, отпуснати по реда на чл.43, ал.1 от ЗУДБ за временен недостиг по бюджетите на общините	-	-	-	-	-
1.6. Безлихвени заеми от централния бюджет за финансиране на разходи до възстановяването им по одобрени проекти по програми, съфинансирани от ЕС	7 140 771.00	7 140 771.00	7 140 771.00	7 140 771.00	6 056 146.00
1.7. Заджеления по търговски кредити	1 559 444.00	1 481 759.00	1 453 627.00	1 444 240.00	1 677 985.00
1.8. Финансов лизинг над две години	5 784 073.00	5 116 807.00	4 924 352.00	4 673 595.00	4 408 393.00
2. Общински гаранции	499 120.00	461 901.00	450 846.00	442 861.00	431 806.00
II. Външен общински дълг и общински гаранции (т. I + т. 2.)	466 482 686.00	447 263 242.00	441 407 871.00	444 489 447.00	446 049 488.00
1. Общински дълг (1.1 + 1.2 + 1.3) (в оригинална валута)	466 482 686.00	447 263 242.00	441 407 871.00	444 489 447.00	446 049 488.00
1.1. Емисии на ценни книжа (по номинална стойност към съответния период в оригинална валута)	-	-	-	-	-
1.2. Дълг, поет с договори за общински заеми (левава равностойност)	466 482 686.00	447 263 242.00	441 407 871.00	444 489 447.00	446 049 488.00
в шатски долари	1 990 000.00	1 860 000.00	1 740 000.00	1 740 000.00	1 740 000.00
в японски йени	12 815 700 985.00	12 830 478 999.00	12 833 001 744.00	12 833 001 744.00	12 833 001 744.00
в евро	118 609 422.00	118 279 368.00	118 169 350.00	116 576 478.00	116 466 460.00
1.3. Изискуеми общински гаранции (в оригинална валута)	-	-	-	-	-
2. Общински гаранции (левава равностойност)	-	-	-	-	-
III. Общ размер на общинския дълг и общинските гаранции (т. I + т. II)	830 660 369.00	795 241 141.00	778 508 343.00	796 986 990.00	805 911 923.00

- Забележки:**
1. Структурата на таблицата е направена съгласно чл. 3 от Закона за общинския дълг.
 2. Заемът, отпуснат на България от Банката за развитие към Съвета на Европа (БРСЕ) по проект „Изграждане и рехабилитация на жилища, предназначени за ромски семейства“, изпълняван от Столична община, представлява външен общински дълг и е отразен в т. II „Външен общински дълг и общински гаранции“, подточка 1.2. „Дълг, поет с договори за общински заеми“. Заемът е гарантиран от държавата и е отразен в раздел „Структура на държавногарантирания дълг“, в таблица „Държавногарантирания дълг“, т. II „Външен държавногарантиран дълг“.
 3. Заемът, отпуснат на България от Японската банка за международно сътрудничество (ЯМБС) по проект „Изграждане на софийското метро“, изпълняван от Столична община, представлява външен общински дълг и е отразен в точка „Външен общински дълг и общински гаранции“, подточка 1.2. „Дълг, поет с договори за общински заеми“. Заемът е гарантиран от държавата и е отразен в раздел „Структура на държавногарантирания дълг“, в таблица „Държавногарантиран дълг“, т. II „Външен държавногарантиран дълг“.
 4. Преизчислението на дълга в левове е по централния курс на БНБ за съответните валути към българския лев към края на съответните периоди.

Дълг на социалноосигурителните фондове

(ХИЛ. ЛВ.)

Структура	към 31.XII.	към 31.III.	към 30.IV.	към 31.V.	към 30.VI.
	2010 г.	2011 г.			
Вътрешен дълг	19 271.9	19 216.3	19 181.3	19 206.5	17 740.8
I. Национален осигурителен институт	19 271.9	19 216.3	19 181.3	19 206.5	17 740.8
1.1. Други*	19 271.9	19 216.3	19 181.3	19 206.5	17 740.8
1.2. Заеми от републиканския бюджет	-	-	-	-	-
II. Национална здравноосигурителна каса	-	-	-	-	-
III. Учителски пенсионен фонд	-	-	-	-	-
Външен дълг	-	-	-	-	-

Забележка: Преизчислението на дълга в левове е по централния курс на БНБ за съответните валути към българския лев към края на съответните периоди.

- * Заемът е отпуснат от Министерството на финансите на Националния осигурителен институт чрез подзаемно споразумение, сключено на основание кредитно споразумение между Република България и Международната банка за възстановяване и развитие (Световната банка) по проект „Администриране на социалното осигуряване“.

(млн. евро)

Структура	към 31.XII.	към 31.III.	към 30.IV.	към 31.V.	към 30.VI.
	2010 г.	2011 г.			
Консолидиран държавен дълг	5 809.5	5 667.4	5 647.1	5 712.7	5 743.7
1. Държавен дълг	5 385.0	5 261.0	5 249.2	5 305.4	5 331.9
2. Дълг на социалноосигурителните фондове	0.0	0.0	0.0	0.0	0.0
3. Дълг на общините	424.5	406.4	397.8	407.3	411.8
Консолидиран държавен дълг/ БВП (%)	16.1	14.7	14.6	14.8	14.9

- Забележки:**
1. Ценните книжа в състава на държавния дълг са отчетени по номинална стойност.
 2. За изчисляване са използвани актуализирани данни за БВП за 2010 г. – 70 474 млн. лв., и прогноза за БВП за 2011 г. – 75 575,0 млн. лв.
 3. Преизчислението на дълга в евро е по централния курс на БНБ за съответните валути към края на съответните периоди.
 4. Заемът, отпуснат от Министерството на финансите на Националния осигурителен институт чрез подзаемно споразумение, сключено на основание кредитно споразумение между Република България и Международната банка за възстановяване и развитие (Световната банка) по проект „Администриране на социалното осигуряване“, е изключен от т. 2. Дълг на социалноосигурителните фондове, тъй като е отразен в т. 1. Държавен дълг.
 5. Заемът, отпуснат на България от Японската банка за международно сътрудничество (ЯБМС) по проект „Изграждане на софийското метро“, изпълняван от Столична община, представлява външен общински дълг и е отразен в т. II „Външен общински дълг и общински гаранции“, подточка 1.2. „Дълг, поет с договори за общински заеми“. Заемът е гарантиран от държавата и е отразен в раздел „Структура на държавногарантирания дълг“, в таблица „Държавногарантиран дълг“, т. II „Външен държавногарантиран дълг“.

ПРИЛОЖЕНИЯ

Емисии на съкровищни бонове в обращение

6-месечни ДЦК

Номер на емисията	BG3010311002	
	1 отваряне	Общо за емисията
Дата на аукциона	09.05.2011	
Дата на емитиране	11.05.2011	11.05.2011
Дата на падежа	11.11.2011	11.11.2011
Номинална стойност на предложеното количество (хил. лв.)	25 000.00	25 000.00
Съвкупна номинална стойност на заявените поръчки (хил. лв.)	60 550.00	60 550.00
Съвкупна номинална стойност на одобрените поръчки (хил. лв.)	1 800.00	1 800.00
Средна цена на одобрените поръчки на 100 лв. номинал (%)	99.3	99.3
Лихвен процент	0.00	0.00
Коефициент на покритие	2.42	2.42
Средна годишна доходност (%)	1.40	1.40

1-годишни ДЦК

Номер на емисията	BG3010010000		BG3010110008	
	1 отваряне	Общо за емисията	1 отваряне	Общо за емисията
Дата на аукциона	13.09.2010		06.12.2010	
Дата на емитиране	15.09.2010	15.09.2010	08.12.2010	08.12.2010
Дата на падежа	15.09.2011	15.09.2011	08.12.2011	08.12.2011
Номинална стойност на предложеното количество (хил. лв.)	35 000.00	35 000.00	35 000.00	35 000.00
Съвкупна номинална стойност на заявените поръчки (хил. лв.)	132 860.00	132 860.00	155 950.00	155 950.00
Съвкупна номинална стойност на одобрените поръчки (хил. лв.)	115 810.00	115 810.00	35 000.00	35 000.00
Средна цена на одобрените поръчки на 100 лв. номинал (%)	97.24	97.24	97.67	97.67
Лихвен процент	0.00	0.00	0.00	0.00
Коефициент на покритие	3.80	3.80	4.46	4.46
Средна годишна доходност (%)	2.84	2.84	2.39	2.39

Емисии на съкровищни облигации в обращение

ДЦК с матуритет 2 години и 6 месеца

Номер на емисията	BG20300110115*					Общо за емисията
	I отваряне	II отваряне	III отваряне	IV отваряне	V отваряне	
Дата на аукциона	01.02.2010	12.04.2010	02.08.2010	11.10.2010	13.12.2010	
Дата на емитиране	03.02.2010	03.02.2010	03.02.2010	03.02.2010	03.02.2010	03.02.2010
Дата на падежа	03.08.2012	03.08.2012	03.08.2012	03.08.2012	03.08.2012	03.08.2012
Номинална стойност на предложеното количество (хил. евро)	25 000.00	35 000.00	15 000.00	15 000.00	15 000.00	105 000.00
Съвкупна номинална стойност на заявените поръчки (хил. евро)	70 975.00	64 000.00	70 125.00	87 100.00	58 900.00	351 100.00
Съвкупна номинална стойност на одобрените поръчки (хил. евро)	25 000.00	35 000.00	61 525.00	15 000.00	15 000.00	151 525.00
Средна цена на одобрените поръчки на 100 евро номинал (%)	96.69	97.04	97.84	97.98	98.81	97.58
Лихвен процент	2.00	2.00	2.00	2.00	2.00	2.00
Коефициент на покритие	2.84	1.83	4.68	5.81	3.93	3.82
Средна годишна доходност (%)	3.43	3.38	3.15	3.19	2.77	3.22

* Емисията е деноминирана в евро и всички стойности, отнасящи се за нея, са в евро.

ДЦК с матуритет 3 години и 6 месеца

Номер на емисията	BG2030110113					Общо за емисията
	I отваряне	II отваряне	III отваряне	IV отваряне	V отваряне	
Дата на аукциона	20.12.2010	21.02.2011	04.04.2011	06.06.2011	25.07.20011	
Дата на емитиране	22.12.2010	22.12.2010	22.12.2010	22.12.2010	22.12.2010	22.12.2010
Дата на падежа	22.06.2014	22.06.2014	22.06.2014	22.06.2014	22.06.2014	22.06.2014
Номинална стойност на предложеното количество (хил. лв.)	30 000.00	40 000.00	55 000.00	50 000.00	30 000.00	205 000.00
Съвкупна номинална стойност на заявените поръчки (хил. лв.)	90 350.00	98 450.00	100 800.00	87 700.00	65 750.00	443 050.00
Съвкупна номинална стойност на одобрените поръчки (хил. лв.)	30 000.00	40 000.00	55 000.00	50 000.00	30 000.00	205 000.00
Средна цена на одобрените поръчки на 100 лв. номинал (%)	99.31	99.53	99.90	99.83	99.86	99.72
Лихвен процент	3.45	3.45	3.45	3.45	3.45	3.45
Коефициент на покритие	3.01	2.46	1.83	1.75	2.19	2.26
Средна годишна доходност (%)	3.69	3.63	3.51	3.54	3.53	3.57

5-годишни ДЦК

Номер на емисията	BG2030007111					
	I отваряне	II отваряне	III отваряне	IV отваряне	V отваряне	VI отваряне
Дата на аукциона	22.01.2007	05.03.2007	21.05.2007	23.07.2007	24.09.2007	26.11.2007
Дата на емитиране	24.01.2007	24.01.2007	24.01.2007	24.01.2007	24.01.2007	24.01.2007
Дата на падежа	24.01.2012	24.01.2012	24.01.2012	24.01.2012	24.01.2012	24.01.2012
Номинална стойност на предложеното количество (хил. лв.)	35 000.00	30 000.00	25 000.00	35 000.00	25 000.00	30 000.00
Съвкупна номинална стойност на заявените поръчки (хил. лв.)	101 600.00	94 000.00	88 950.00	92 402.20	72 650.00	43 350.00
Съвкупна номинална стойност на одобрените поръчки (хил. лв.)	35 000.00	30 000.00	25 000.00	35 000.00	25 000.00	30 000.00
Средна цена на одобрените поръчки на 100 лв. номинал (%)	99.22	99.71	98.29	97.55	97.96	96.97
Лихвен процент	4.00	4.00	4.00	4.00	4.00	4.00
Коефициент на покритие	2.90	3.13	3.56	2.64	2.91	1.45
Средна годишна доходност (%)	4.22	4.11	4.46	4.66	4.57	4.87

(продължава)

5-годишни ДЦК

Номер на емисията	BG2030007111 (продължение)				Общо за емисията
	VII отваряне	VIII отваряне	IX отваряне	X отваряне	
Дата на аукциона	11.05.2009	13.07.2009	23.11.2009	07.12.2009	
Дата на емитиране	24.01.2007	24.01.2007	24.01.2007	24.01.2007	24.01.2007
Дата на падежа	24.01.2012	24.01.2012	24.01.2012	24.01.2012	24.01.2012
Номинална стойност на предложеното количество (хил. лв./хил. евро)	35 000.00	30 000.00	20 000.00	30 000.00	265 000.00
Съвкупна номинална стойност на заявените поръчки (хил. лв./хил. евро)	38 475.00	43 300.00	49 750.00	90 550.00	671 677.20
Съвкупна номинална стойност на одобрените поръчки (хил. лв./хил. евро)	35 000.00	30 000.00	20 000.00	30 000.00	265 000.00
Средна цена на одобрените поръчки на 100 лв./евро номинал (%)	95.90	95.06	99.75	99.89	97.94
Лихвен процент	4.00	4.00	4.00	4.00	4.00
Коефициент на покритие	1.10	1.44	2.49	3.02	2.32
Средна годишна доходност (%)	5.74	6.23	4.17	4.10	4.75

5-годишни ДЦК

Номер на емисията	BG2030008119				BG2030009117		
	I отваряне	II отваряне	III отваряне	Общо за емисията	I отваряне	II отваряне	III отваряне
Дата на аукциона	18.02.2008	16.06.2008	20.10.2008		16.02.2009	22.06.2009	28.10.2009
Дата на емитиране	20.02.2008	20.02.2008	20.02.2008	20.02.2008	18.02.2009	18.02.2009	18.02.2009
Дата на падежа	20.02.2013	20.02.2013	20.02.2013	20.02.2013	18.02.2014	18.02.2014	18.02.2014
Номинална стойност на предложеното количество (хил. лв.)	30 000.00	35 000.00	19 800.00	84 800.00	30 000.00	30 000.00	30 000.00
Съкупна номинална стойност на заявените поръчки (хил. лв.)	84 775.00	91 229.00	80 275.00	256 279.00	78 975.00	18 875.00	81 900.00
Съкупна номинална стойност на одобрените поръчки (хил. лв.)	30 000.00	35 000.00	19 800.00	84 800.00	30 000.00	13 000.00	30 000.00
Средна цена на одобрените поръчки на 100 лв. номинал (%)	98.09	94.88	90.73	95.05	92.36	90.92	97.75
Лихвен процент	4.25	4.25	4.25	4.25	4.45	4.45	4.45
Коефициент на покритие	2.83	2.61	4.05	3.16	2.63	0.63	2.73
Средна годишна доходност (%)	4.74	5.59	6.88	5.59	6.35	6.87	5.10

(продължава)

5-годишни ДЦК

Номер на емисията	BG2030009117 (продължение)						Общо за емисията
	IV отваряне	V отваряне	VI отваряне	VII отваряне	VIII отваряне		
Дата на аукциона	14.12.2009	25.01.2010	15.03.2010	24.03.2010	12.05.2010		
Дата на емитиране	18.02.2009	18.02.2009	18.02.2009	18.02.2009	18.02.2009		18.02.2009
Дата на падежа	18.02.2014	18.02.2014	18.02.2014	18.02.2014	18.02.2014		18.02.2014
Номинална стойност на предложеното количество (хил. лв.)	30 000.00	35 000.00	35 000.00	30 000.00	30 000.00		250 000.00
Съкупна номинална стойност на заявените поръчки (хил. лв.)	54 050.00	70 700.00	78 375.00	57 850.00	50 150.00		490 875.00
Съкупна номинална стойност на одобрените поръчки (хил. лв.)	30 000.00	35 000.00	35 000.00	30 000.00	30 000.00		233 000.00
Средна цена на одобрените поръчки на 100 лв. номинал (%)	98.52	99.22	101.49	101.05	98.73		98.11
Лихвен процент	4.45	4.45	4.45	4.45	4.45		4.45
Коефициент на покритие	1.80	2.02	2.24	1.93	1.67		1.96
Средна годишна доходност (%)	4.90	4.72	4.07	4.20	4.88		4.98

5-годишни ДЦК

Номер на емисията	BG2030011113*			Общо за емисията
	I отваряне	II отваряне	III отваряне	
Дата на аукциона	28.03.2011	16.05.2011	04.07.2011	
Дата на емитиране	30.03.2011	30.03.2011	30.03.2011	30.03.2011
Дата на падежа	30.03.2016	30.03.2016	30.03.2016	30.03.2016
Номинална стойност на предложеното количество (хил. евро)	25 000.00	35 000.00	50 000.00	110 000.00
Съвкупна номинална стойност на заявените поръчки (хил. евро)	118 670.00	117 520.00	72 800.00	308 990.00
Съвкупна номинална стойност на одобрените поръчки (хил. евро)	25 000.00	35 000.00	14 000.00	74 000.00
Средна цена на одобрените поръчки на 100 евро номинал (%)	99.52	99.78	99.53	99.64
Лихвен процент	4.00	4.00	4.00	4.00
Коефициент на покритие	4.75	3.36	1.46	4.05
Средна годишна доходност (%)	4.16	4.10	4.16	4.13

* Емисията е деноминирана в евро и всички стойности, отнасящи се за нея, са в евро.

7-годишни ДЦК

Номер на емисията	BG2040110210				Общо за емисията
	I отваряне	II отваряне	III отваряне	IV отваряне	
Дата на аукциона	15.02.2010	19.04.2010	03.05.2010	25.10.2010	
Дата на емитиране	17.02.2010	17.02.2010	17.02.2010	17.02.2010	17.02.2010
Дата на падежа	17.02.2017	17.02.2017	17.02.2017	17.02.2017	17.02.2017
Номинална стойност на предложеното количество (хил. лв.)	35 000.00	30 000.00	35 000.00	30 00.00	130 000.00
Съвкупна номинална стойност на заявените поръчки (хил. лв.)	118 600.00	47 047.25	46 950.00	134 130.00	346 727.25
Съвкупна номинална стойност на одобрените поръчки (хил. лв.)	35 000.00	30 000.00	35 000.00	30 00.00	130 000.00
Средна цена на одобрените поръчки на 100 лв. номинал (%)	95.64	93.96	91.78	95.77	94.24
Лихвен процент	4.50	4.50	4.50	4.50	4.50
Коефициент на покритие	3.39	1.57	1.34	4.47	2.69
Средна годишна доходност (%)	5.33	5.66	6.09	5.38	5.62

10-годишни ДЦК

Номер на емисията	BG2040202215				
	I отваряне	II отваряне	III отваряне	IV отваряне	Общо за емисията
Дата на аукциона	15.04.2002	22.04.2002	17.06.2002	22.07.2002	
Дата на емитиране	17.04.2002	17.04.2002	17.04.2002	17.04.2002	17.04.2002
Дата на падежа	17.04.2012	17.04.2012	17.04.2012	17.04.2012	17.04.2012
Номинална стойност на предложеното количество (хил. лв.)	15 000.00	25 000.00	25 000.00	25 000.00	90 000.00
Съвкупна номинална стойност на заявените поръчки (хил. лв.)	72 080.00	59 589.60	42 338.50	28 859.30	202 867.40
Съвкупна номинална стойност на одобрените поръчки (хил. лв.)	15 000.00	25 000.00	25 000.00	19 920.00	84 920.00
Средна цена на одобрените поръчки на 100 лв. номинал (%)	98.14	96.77	95.92	93.76	96.06
Лихвен процент	7.50	7.50	7.50	7.50	7.50
Коефициент на покритие	4.81	2.38	1.69	1.15	2.51
Средна годишна доходност (%)	7.77	7.97	8.10	8.44	8.08

10-годишни ДЦК

Номер на емисията	BG2040003217			BG2040303211		
	I отваряне	II отваряне	Общо за емисията	I отваряне	II отваряне	Общо за емисията
Дата на аукциона	06.01.2003	31.03.2003		30.06.2003	29.09.2003	
Дата на емитиране	08.01.2003	08.01.2003	08.01.2003	02.07.2003	02.07.2003	02.07.2003
Дата на падежа	08.01.2013	08.01.2013	08.01.2013	02.07.2013	02.07.2013	02.07.2013
Номинална стойност на предложеното количество (хил. лв.)	30 000.00	20 000.00	50 000.00	20 000.00	30 000.00	50 000.00
Съвкупна номинална стойност на заявените поръчки (хил. лв.)	94 289.80	56 355.00	150 644.80	69 350.00	78 753.00	148 103.00
Съвкупна номинална стойност на одобрените поръчки (хил. лв.)	30 000.00	20 000.00	50 000.00	20 000.00	30 000.00	50 000.00
Средна цена на одобрените поръчки на 100 лв. номинал (%)	104.08	105.18	104.52	98.82	97.71	98.15
Лихвен процент	7.50	7.50	7.50	5.75	5.75	5.75
Коефициент на покритие	3.14	2.82	2.98	3.47	2.63	3.05
Средна годишна доходност (%)	6.93	6.78	6.87	5.91	6.06	6.00

10-годишни ДЦК

Номер на емисията	BG2040004215				Общо за емисията
	I отваряне	II отваряне	III отваряне	IV отваряне	
Дата на аукциона	02.02.2004	13.04.2004	04.10.2004	15.11.2004	
Дата на емитиране	04.02.2004	04.02.2004	04.02.2004	04.02.2004	04.02.2004
Дата на падежа	04.02.2014	04.02.2014	04.02.2014	04.02.2014	04.02.2014
Номинална стойност на предложеното количество (хил. лв.)	20 000.00	20 000.00	20 000.00	20 000.00	80 000.00
Съвкупна номинална стойност на заявените поръчки (хил. лв.)	85 300.00	82 680.00	86 010.00	78 128.00	332 118.00
Съвкупна номинална стойност на одобрените поръчки (хил. лв.)	20 000.00	20 000.00	20 000.00	20 000.00	80 000.00
Средна цена на одобрените поръчки на 100 лв. номинал (%)	97.85	99.20	99.75	101.47	99.57
Лихвен процент	5.20	5.20	5.20	5.20	5.20
Коефициент на покритие	4.27	4.13	4.30	3.91	4.15
Средна годишна доходност (%)	5.48	5.30	5.23	5.01	5.26

10-годишни ДЦК

Номер на емисията	BG2040005212						Общо за емисията
	I отваряне	II отваряне	III отваряне	IV отваряне	V отваряне	VI отваряне	
Дата на аукциона	10.01.2005	07.03.2005	06.06.2005	04.07.2005	19.09.2005	03.10.2005	
Дата на емитиране	12.01.2005	12.01.2005	12.01.2005	12.01.2005	12.01.2005	12.01.2005	12.01.2005
Дата на падежа	12.01.2015	12.01.2015	12.01.2015	12.01.2015	12.01.2015	12.01.2015	12.01.2015
Номинална стойност на предложеното количество (хил. лв.)	25 000.00	25 000.00	15 000.00	35 000.00	25 000.00	25 000.00	150 000.00
Съвкупна номинална стойност на заявените поръчки (хил. лв.)	130 600.00	102 150.00	86 325.00	158 625.00	79 707.00	80 350.00	637 757.00
Съвкупна номинална стойност на одобрените поръчки (хил. лв.)	25 000.00	25 000.00	15 000.00	35 000.00	25 000.00	25 000.00	150 000.00
Средна цена на одобрените поръчки на 100 лв. номинал (%)	100.68	101.09	103.74	105.00	106.40	106.20	103.94
Лихвен процент	4.25	4.25	4.25	4.25	4.25	4.25	4.25
Коефициент на покритие	5.22	4.09	5.76	4.53	3.19	3.21	4.33
Средна годишна доходност (%)	4.21	4.16	3.82	3.66	3.47	3.49	3.79

10-годишни ДЦК

Номер на емисията	BG2040006210					Общо за емисията
	I отваряне	II отваряне	III отваряне	IV отваряне	V отваряне	
Дата на аукциона	03.01.2006	20.02.2006	25.04.2006	24.07.2006	18.12.2006	
Дата на емитиране	04.01.2006	04.01.2006	04.01.2006	04.01.2006	04.01.2006	04.01.2006
Дата на падежа	04.01.2016	04.01.2016	04.01.2016	04.01.2016	04.01.2016	04.01.2016
Номинална стойност на предложеното количество (хил. лв.)	50 000.00	30 000.00	50 000.00	20 000.00	20 000.00	170 000.00
Съвкупна номинална стойност на заявените поръчки (хил. лв.)	96 350.00	107 905.00	97 410.00	67 765.00	87 500.00	456 930.00
Съвкупна номинална стойност на одобрените поръчки (хил. лв.)	50 000.00	30 000.00	50 000.00	20 000.00	20 000.00	170 000.00
Средна цена на одобрените поръчки на 100 лв. номинал (%)	98.26	97.61	92.02	91.00	95.36	95.11
Лихвен процент	3.50	3.50	3.50	3.50	3.50	3.50
Коефициент на покритие	1.93	3.60	1.95	3.39	4.38	3.05
Средна годишна доходност (%)	3.74	3.83	4.58	4.74	4.16	4.17

10-годишни ДЦК

Номер на емисията	BG2040007218			
	I отваряне	II отваряне	III отваряне	IV отваряне
Дата на аукциона	08.01.2007	19.02.2007	12.03.2007	07.05.2007
Дата на емитиране	10.01.2007	10.01.2007	10.01.2007	10.01.2007
Дата на падежа	10.01.2017	10.01.2017	10.01.2017	10.01.2017
Номинална стойност на предложеното количество (хил. лв.)	35 000.00	30 000.00	30 000.00	25 000.00
Съвкупна номинална стойност на заявените поръчки (хил. лв.)	133 640.00	120 700.00	98 700.00	93 600.00
Съвкупна номинална стойност на одобрените поръчки (хил. лв.)	35 000.00	30 000.00	30 000.00	25 000.00
Средна цена на одобрените поръчки на 100 лв. номинал (%)	99.94	99.72	100.18	99.05
Лихвен процент	4.25	4.25	4.25	4.25
Коефициент на покритие	3.82	4.02	3.29	3.74
Средна годишна доходност (%)	4.31	4.34	4.28	4.43

(продължава)

Номер на емисията	BG2040007218 (продължение)				Общо за емисията
	V отваряне	VI отваряне	VII отваряне	VIII отваряне	
Дата на аукциона	09.07.2007	17.09.2007	12.11.2007	03.12.2007	
Дата на емитиране	10.01.2007	10.01.2007	10.01.2007	10.01.2007	10.01.2007
Дата на падежа	10.01.2017	10.01.2017	10.01.2017	10.01.2017	10.01.2017
Номинална стойност на предложеното количество (хил. лв.)	35 000.00	35 000.00	30 000.00	30 000.00	250 000.00
Съвкупна номинална стойност на заявените поръчки (хил. лв.)	87 600.00	69 050.00	53 700.00	59 050.00	716 040.00
Съвкупна номинална стойност на одобрените поръчки (хил. лв.)	35 000.00	35 000.00	30 000.00	30 000.00	250 000.00
Средна цена на одобрените поръчки на 100 лв. номинал (%)	95.95	98.27	96.22	93.24	97.81
Лихвен процент	4.25	4.25	4.25	4.25	4.25
Коефициент на покритие	2.50	1.97	1.79	1.97	2.89
Средна годишна доходност (%)	4.85	4.54	4.83	5.27	4.61

10-годишни ДЦК

Номер на емисията	BG2040008216						Общо за емисията
	I отваряне	II отваряне	III отваряне	IV отваряне	V отваряне	VI отваряне	
Дата на аукциона	14.01.2008	10.03.2008	19.05.2008	29.09.2008	10.11.2008	08.12.2008	
Дата на емитиране	16.01.2008	16.01.2008	16.01.2008	16.01.2008	16.01.2008	16.01.2008	16.01.2008
Дата на падежа	16.01.2018	16.01.2018	16.01.2018	16.01.2018	16.01.2018	16.01.2018	16.01.2018
Номинална стойност на предложеното количество (хил. лв.)	30 000.00	35 000.00	40 000.00	30 000.00	35 000.00	30 000.00	200 000.00
Съвкупна номинална стойност на заявените поръчки (хил. лв.)	70 000.00	97 135.00	88 775.00	96 600.00	85 575.00	68 200.00	506 285.00
Съвкупна номинална стойност на одобрените поръчки (хил. лв.)	30 000.00	35 000.00	40 000.00	30 000.00	3 500.00	30 000.00	168 500.00
Средна цена на одобрените поръчки на 100 лв. номинал (%)	95.29	98.21	95.36	89.20	82.88	82.01	92.21
Лихвен процент	4.50	4.50	4.50	4.50	4.50	4.50	4.50
Коефициент на покритие	2.33	2.78	2.22	3.22	2.45	2.27	2.54
Средна годишна доходност (%)	5.17	4.78	5.18	6.12	7.19	7.36	5.69

10-годишни ДЦК

Номер на емисията	BG2040009214						Общо за емисията
	I отваряне	II отваряне	III отваряне	IV отваряне	V отваряне	VI отваряне	
Дата на аукциона	26.01.2009	06.04.2009	25.05.2009	27.07.2009	28.09.2009	30.09.2009	
Дата на емитиране	28.01.2009	28.01.2009	28.01.2009	28.01.2009	28.01.2009	28.01.2009	28.01.2009
Дата на падежа	28.01.2019	28.01.2019	28.01.2019	28.01.2019	28.01.2019	28.01.2019	28.01.2019
Номинална стойност на предложеното количество (хил. лв.)	30 000.00	35 000.00	35 000 000	24 250.00	30 000.00	30 000.00	184 250.00
Съвкупна номинална стойност на заявените поръчки (хил. лв.)	71 800.00	59 050.00	35 475.00	24 250.00	98 550.00	85 850.00	374 975.00
Съвкупна номинална стойност на одобрените поръчки (хил. лв.)	30 000.00	35 000.00	24 975 000	7 525.00	30 000.00	30 000.00	157 500.00
Средна цена на одобрените поръчки на 100 лв. номинал (%)	84.86	85.71	83.69	80.87	85.23	85.38	84.84
Лихвен процент	4.95	4.95	4.95	4.95	4.95	4.95	4.95
Коефициент на покритие	2.39	1.69	1.01	1.00	3.29	2.86	2.04
Средна годишна доходност (%)	7.21	7.11	7.47	7.99	7.27	7.25	7.29

ДЦК с матуритет 10 години и 6 месеца

Номер на емисията	BG2040010212				
	I отваряне	II отваряне	III отваряне	IV отваряне	V отваряне
Дата на аукциона	11.01.2010	22.02.2010	26.02.2010	29.03.2010	26.04.2010
Дата на емитиране	13.01.2010	13.01.2010	13.01.2010	13.01.2010	13.01.2010
Дата на падежа	13.07.2020	13.07.2020	13.07.2020	13.07.2020	13.07.2020
Номинална стойност на предложеното количество (хил. лв.)	30 000.00	30 000.00	30 000.00	30 000.00	30 000.00
Съвкупна номинална стойност на заявените поръчки (хил. лв.)	87 200.00	97 850.00	81 100.00	61 100.00	65 900.00
Съвкупна номинална стойност на одобрените поръчки (хил. лв.)	30 000.00	30 000.00	30 000.00	30 000.000	30 000.00
Средна цена на одобрените поръчки на 100 лв. номинал (%)	90.37	94.39	94.33	92.68	90.54
Лихвен процент	5.00	5.00	5.00	5.00	5.00
Коефициент на покритие	2.91	3.26	2.70	2.03	2.20
Средна годишна доходност (%)	6.37	5.82	5.83	6.06	6.38

(продължава)

Номер на емисията	BG2040010212 (продължение)				Общо за емисията
	VI отваряне*	VII отваряне	VIII отваряне	IX отваряне	
Дата на аукциона	25.05.2010	28.06.2010	27.07.2010	08.11.2010	
Дата на емитиране	13.01.2010	30.06.2010	13.01.2010	13.01.2010	13.01.2010
Дата на падежа	13.07.2020	13.07.2020	13.07.2020	13.07.2020	13.07.2020
Номинална стойност на предложеното количество (хил. лв.)	30 000.00	45 000.00	45 000.00	25 000.00	295 000.00
Съвкупна номинална стойност на заявените поръчки (хил. лв.)	95 900.00	91 100.00	114 860.00	162 430.00	856 940.00
Съвкупна номинална стойност на одобрените поръчки (хил. лв.)	0.00	45 000.00	93 110.00	25 000.00	313 110.00
Средна цена на одобрените поръчки на 100 лв. номинал (%)	0.00	92.22	92.56	94.73	92.64
Лихвен процент	5.00	5.00	5.00	5.00	5.00
Коефициент на покритие	3.18	2.02	2.55	6.50	3.04
Средна годишна доходност (%)	0.00	6.15	6.10	5.81	6.08

* Министерството на финансите не одобри заявените поръчки на проведения на 25.V.2010 г. аукцион.

ДЦК с матуритет 10 години и 6 месеца

Номер на емисията	BG2040011210				Общо за емисията
	I отваряне	II отваряне	III отваряне	IV отваряне	
Дата на аукциона	17.01.2011	07.03.2011	27.04.2011	20.06.2011	
Дата на емитиране	19.01.2011	19.01.2011	19.01.2011	19.01.2011	19.01.2011
Дата на падежа	19.07.2021	19.07.2021	19.07.2021	19.07.2021	19.07.2021
Номинална стойност на предложеното количество (хил. лв.)	45 000.00	35 000.00	25 000.00	50 000.00	155 000.00
Съвкупна номинална стойност на заявените поръчки (хил. лв.)	154 220.00	123 750.00	70 950.00	83 950.00	432 870.00
Съвкупна номинална стойност на одобрените поръчки (хил. лв.)	45 000.00	35 000.00	22 900.00	50 000.00	152 900.00
Средна цена на одобрените поръчки на 100 лв. номинал (%)	96.69	97.36	97.46	97.29	97.15
Лихвен процент	5.00	5.00	5.00	5.00	5.00
Коефициент на покритие	3.43	3.54	2.84	1.68	2.87
Средна годишна доходност (%)	5.49	5.26	5.39	5.42	5.43

15-годишни ДЦК

Номер на емисията	BG2040403219*					BG2040210218*	
	I отваряне	II отваряне	III отваряне	IV отваряне	Общо за емисията	I отваряне	Общо за емисията
Дата на аукциона	03.11.2003	19.01.2004	02.08.2004	03.01.2005		27.09.2010	
Дата на емитиране	12.11.2003	12.11.2003	12.11.2003	12.11.2003	12.11.2003	29.09.2010	29.09.2010
Дата на падежа	11.10.2018	11.10.2018	11.10.2018	11.10.2018	11.10.2018	29.09.2025	29.09.2025
Номинална стойност на предложеното количество (хил. евро)	20 000.00	50 000.00	15 000.00	15 000.00	100 000.00	45 000.00	45 000.00
Съкупна номинална стойност на заявените поръчки (хил. евро)	73 628.54	124 820.00	62 878.00	89 545.00	350 871.54	311 355.00	311 355.00
Съкупна номинална стойност на одобрените поръчки (хил. евро)	20 000.00	50 000.00	15 000.00	15 000.00	100 000.00	234 105.00	234 105.00
Средна цена на одобрените поръчки на 100 евро номинал (%)	94.81	99.43	100.59	110.58	100.35	94.24	94.24
Лихвен процент	6.00	6.00	6.00	6.00	6.00	5.75	5.75
Коефициент на покритие	3.68	2.50	4.19	5.97	4.08	6.92	6.92
Средна годишна доходност (%)	6.55	6.06	5.94	4.99	5.96	6.45	6.45

Забележки: Доходността на ДЦК е изчислена на база *ISMA – International Yield*.

В колона „Общо за емисията“ е посочена осреднената цена от проведените аукциони за продажба на съответните емисии.

* Емисиите BG2030010115, BG2040403219, BG2040210218 и BG2030011113 са деноминирани в евро, и всички стойности отнасящи се за тях са в евро.

ДЦК, емитирани за уреждане на необслужваните кредити на държавни предприятия към банките

Нормативна регламентация	ПМС № 186/93	чл. 4 ЗУНК/93	чл. 5 ЗУНК/93	ПМС № 3/94	§10 от ПЗР на ЗДБ/99
Номер на емисията	BG 2009993226	BG 2009893228	BG 2009794228	BG 2009693222	BG 2040099223
Дата на емисията	01.07.1993	01.10.1993	01.01.1994	01.12.1993	01.07.1999
Дата на падежа	01.07.2017	01.10.2018	01.01.2019	01.12.2018	01.01.2019
Матуритет (години)	24	25	25	25	19.5
Гратисен период (години)	4	5	5	5	
Срок на погасяване (години)	20	20	20	20	19.5
Погасителни вноски	20 равни годишни	20 равни годишни	20 равни годишни	20 равни годишни	20 равни годишни
Размер на главницата (хил.)	763.10 лв.	3 445.01 лв.	78 276.63 щ.д.	369.64 лв.	66 824.70 евро
Лихвени плащания	полугодишни	полугодишни	полугодишни	годишни	полугодишни
Размер на лихвата	ОЛП	ОЛП	<i>LIBOR*</i>	ОЛП	<i>EURIBOR**</i>

ЗУНК – Закон за уреждане на необслужваните кредити, договорени до 31 декември 1990 г.

* 6-месечен *LIBOR* за щатския долар, действащ за предходния лихвен период. Размерът на лихвения купон се обявява от министъра на финансите до три дни след началото на всеки лихвен период

** 6-месечен *EURIBOR*, действащ за предходния лихвен период. Размерът на лихвения купон се обявява от министъра на финансите до три дни след началото на всеки лихвен период.

Емисия BG 2040099223, деноминирана в евро, има статута на емисия BG 2009794228 (емитирана на основание чл. 5 от Закона за уреждане на необслужваните кредити, договорени до 31 декември 1990 г.), деноминирана в щатски долари.

Съгласно ПМС № 22/95 г. държавни дългосрочни облигации, емитирани по ЗУНК, могат да се използват за погасяване на задълженията на държавни предприятия, фирми и търговски дружества към държавата, преоформени по реда на чл. 10 от ЗУНК. При погасяване на задълженията държавните дългосрочни облигации се приемат по номинал – за облигациите, деноминирани в щатски долари, и 80% от номинала – за облигациите, деноминирани в левове.

Главниците са по фактически данни към 31 юли 2011 г.

**Български глобални облигации, деноминирани в евро,
с фиксирана лихва 7.50% и падеж 2013 г.**

ЕМИТЕНТ	РЕПУБЛИКА БЪЛГАРИЯ
ФОРМА	144A/Reg S
ВОДЕЩИ МЕНИДЖЪРИ	J.P.Morgan Securities Inc. Schroder Salomon Smith Barney Inc.
КОМЕНИДЖЪР	Deutsche Bank
КРЕДИТЕН РЕЙТИНГ (към 08.02.2010 г.)	
	Moody's Ваа3
	S&P ВВВ
	Fitch ВВВ-
ДЕНОМИНАЦИЯ	Евро
ЛИХВЕН КУПОН	7.500%
НОМИНАЛ (оригинален)	EUR 835 465 000
НОМИНАЛ (след 22.06.2009 г.)*	EUR 818 465 000
ВИД НА ОБЛИГАЦИИТЕ	Глобални облигации
ПЪРВОНАЧАЛЕН МАТУРИТЕТ	10 години и 8 месеца
ПАДЕЖ	15.01.2013 г.
ЛИХВЕНА БАЗА	Платими годишно, на база изминал лихвен период действителен брой дни/365
ДАТА НА ЛИХВЕНИ ПЛАЩАНИЯ	15 януари
РЕГИСТРАЦИЯ	Люксембург
Фискален агент и агент по обменния курс	The Bank of New York Mellon, London Branch
Регистратор	The Bank of New York Mellon, New York Branch
Трансферен агент за Люксембург и агент по плащанията	The Bank of New York Mellon (Luxembourg) S.A.
КЛИРИНГОВИ СИСТЕМИ	DTC, Cedel и Euroclear
ДАТА НА ПРИКЛЮЧВАНЕ НА ПОДПИСКАТА И СЕТЪЛМЕНТ	10.04.2002 г.
ISINs (144A/Reg S)	US12015KCP66 / XS0145624432
CUSIP (144A/Reg S)	12015KCP6

* На 22 юни 2009 г. са канцелирани обратно изкупени книжа на номинална стойност 17 млн. евро.

**Български глобални облигации, деноминирани в щатски долари,
с фиксирана лихва 8.25% и падеж 2015 г.**

ЕМИТЕНТ	РЕПУБЛИКА БЪЛГАРИЯ
ФОРМА	144A/Reg S
ВОДЕЩИ МЕНИДЖЪРИ	J.P.Morgan Securities Inc. Schroder Salomon Smith Barney Inc.
КРЕДИТЕН РЕЙТИНГ (към 08.02.2010 г.)	
	Moody's Ваа3
	S&P ВВВ
	Fitch ВВВ-
ДЕНОМИНАЦИЯ	ЩАТСКИ ДОЛАРИ
ЛИХВЕН КУПОН	8.250%
НОМИНАЛ (оригинален)	\$ 1 270 551 000
НОМИНАЛ (след 22.06.2009 г.)*	\$ 1 086 351 000
ВИД НА ОБЛИГАЦИИТЕ	Глобални облигации
ПЪРВОНАЧАЛЕН МАТУРИТЕТ	12 години и 8 месеца
ПАДЕЖ	15.01.2015 г.
ЛИХВЕНА БАЗА	Платими на шест месеца, на база изтекъл лихвен период 30/360
ДАТА НА ЛИХВЕНИ ПЛАЩАНИЯ	15 януари и 15 юли
РЕГИСТРАЦИЯ	Люксембург
Фискален агент и агент по обменния курс	The Bank of New York Mellon, London Branch
Регистратор	The Bank of New York Mellon, New York Branch
Трансферен агент за Люксембург и агент по плащанията	The Bank of New York Mellon (Luxembourg) S.A.
КЛИРИНГОВИ СИСТЕМИ	DTC, Cedel и Euroclear
ДАТА НА ПРИКЛЮЧВАНЕ НА ПОДПИСКАТА И СЕТЪЛМЕНТ	10.04.2002 г. и 09.10.2002 г.
ISINs (144A/Reg S)	US12015KCN19 / XS0145623624
CUSIP (144A/Reg S)	12015KCN1

* На 22 юни 2009 г. са канцелирани обратно изкупени книжа на номинална стойност от 184.2 млн. щ.д.

**Списък на финансовите институции, утвърдени от МФ
и от управителя на БНБ за първични дилъри на ДЦК
за периода 1 януари – 31 декември 2011 г.**

№	Финансова институция	Страница на Reuters за котировки на ДЦК	Страница на Bloomberg за котировки на ДЦК	Интернет страница
1	БАНКА ДСК ЕАД ул. „Московска“ № 19, 1036 София тел. 9391220	SSBG 01-03	DSKB	www.dskbank.bg
2	УНИКРЕДИТ БУЛБАНК АД пл. „Света Неделя“ № 7, 1000 София тел. 9232111	BGTB 01-03		www.unicreditbulbank.bg
3	ЮРОБАНК И ЕФ ДЖИ БЪЛГАРИЯ АД бул. „Цар Освободител“ № 14, 1048 София тел. 8166000	BPBV 01-03		www.postbank.bg
4	ОБЕДИНЕНА БЪЛГАРСКА БАНКА АД ул. „Света София“ № 5, 1040 София тел. 2811 + вътрешен	UBBV 01-03		www.ubb.bg
5	ОБЩИНСКА БАНКА АД ул. „Врабча“ № 6, 1000 София тел. 9300111	SMBK 01-03		www.municipalbank.bg
6	ПЪРВА ИНВЕСТИЦИОННА БАНКА АД бул. „Драган Цанков“ № 37, 1797 София тел. 8171100	BFIB 01-03		www.fibank.bg
7	РАЙФАЙЗЕНБАНК (БЪЛГАРИЯ) ЕАД ул. „Н. В. Гогол“ № 18–20, 1504 София тел. 91985101	RBBS 01-03		www.rbb.bg
8	СОСИЕТЕ ЖЕНЕРАЛ ЕКСПРЕСБАНК АД – Варна бул. „Вл. Варненчик“ № 92, 9000 Варна тел. 052 686100	EBVB 01-03		www.sgeb.bg
9	СИБАНК АД ул. „Славянска“ № 2, 1000 София тел: 9399240	RIBV 01-03		www.eibank.bg
10	АЛИАНЦ БАНК БЪЛГАРИЯ АД бул. „Мария-Луиза“ № 79, 1202 София тел. 9215404	BGIN 01-03		www.bank.allianz.bg
11	ЦЕНТРАЛНА КООПЕРАТИВНА БАНКА АД ул. „Г. С. Раковски“ № 103, 1000 София тел. 9266107	SCCB 01-03		www.ccbank.bg
12	КОРПОРАТИВНА ТЪРГОВСКА БАНКА АД ул. „Граф Игнатиев“ № 10, 1000 София тел. (+359) 2.9375606	BGIB 01-03		www.corpbank.bg

Скала на кредитните рейтинги по агенции и на присъдения от тях рейтинг на България

		<i>Moody's</i>	<i>S&P</i>	<i>Fitch</i>	<i>JCRA</i>	
		Aaa	AAA	AAA	AAA	
		Aa1	AA+	AA+	AA+	
		Aa2	AA	AA	AA	
		Aa3	AA-	AA-	AA-	
		A1	A+	A+	A+	
		A2	A	A	A	
		A3	A-	A-	A-	30.IV.2009
		Baa1	BBB+	BBB+	BBB+	17.XII.2010
		Baa2	BBB	BBB	BBB	31.VIII.2010
		Baa3	BBB-	BBB-	BBB-	22.X.2010
неинвестиционен рейтинг	инвестиционен рейтинг	Ba1	BB+	BB+	BB+	
	Ba2	BB	BB	BB	BB	
	Ba3	BB-	BB-	BB-	BB-	
	B1	B+	B+	B+	B+	
	B2	B	B	B	B	
	B3	B-	B-	B-	B-	
	27.IX.1996					
		Caa	CCC+	CCC	CCC	
		
		C	D	D	D	

Дългосрочни ДЦК –
чуждестранна валута



Дългосрочни ДЦК –
местна валута



