

АГЕНЦИЯ МИТНИЦИ	Reference: BG9806-02-01
ДИРЕКЦИЯ МИТНИЧЕСКА СТАТИСТИКА И АВТОМАТИЗАЦИЯ	
ИТ Стратегия – (период: 2001-2007)	05-CONF_BG 31_02_ADD1_BG.doc

**КОНФЕРЕНЦИЯ ПО
ПРИСЪЕДИНЯВАНЕТО
В ЕВРОПЕЙСКИЯ
СЪЮЗ
- БЪЛГАРИЯ -**

Брюксел, 3 юли 2002

**CONF-BG 31/02
ADD 1**

Документ предоставен от България

Предмет: Допълнителна информация (включително Анекс 5)
Глава 25 – Митнически съюз

Приложение 5

Собственик: АМ	Дата: 22.6.2004 г.	Версия: 4.1
<p>АГЕНЦИЯ “МИТНИЦИ”</p> <p>СТРАТЕГИЯ ЗА ИНФОРМАЦИОННИ ТЕХНОЛОГИИ</p> <p>АКТУАЛИЗИРАНА ВЕРСИЯ ЗА ПЕРИОДА 2001-2007</p>		

АГЕНЦИЯ МИТНИЦИ	Reference: BG9806-02-01
ДИРЕКЦИЯ МИТНИЧЕСКА СТАТИСТИКА И АВТОМАТИЗАЦИЯ	
ИТ Стратегия – (период: 2001-2007)	05-CONF_BG 31_02_ADD1_BG.doc

ПОПРАВКИ

Вер.	Поп.	Дата	Описание	Действие*	Страници
01	01	13/3/01	Първа Версия	В	Всички

* Действие: В = Вмъкване, З = Замяна

АГЕНЦИЯ МИТНИЦИ	Reference: BG9806-02-01
ДИРЕКЦИЯ МИТНИЧЕСКА СТАТИСТИКА И АВТОМАТИЗАЦИЯ	
ИТ Стратегия – (период: 2001-2007)	05-CONF_BG 31_02_ADD1_BG.doc

СПИСЪК ЗА РАЗПРОСТРАНЕНИЕ

ИМЕ	ДЛЪЖНОСТ/ОТДЕЛ
Г-н Асен Асенов	Директор на Агенция “Митници”
Г-н Георги Григоров	Заместник Директор на Агенция “Митници”
Г-н Мариан Абрашев	Заместник Директор на Агенция “Митници”
Г-жа Анелия Ангелова	Директор на Дирекция “Тарифна политика”
Г-жа Марина Попова	Директор на Дирекция “Европейска интеграция и международно сътрудничество”
Г-н Христо Христов	Директор на Дирекция “Финансово-стопански дейности и управление на собствеността”
Г-н Иван Костурски	Директор на Дирекция “Административно-правно и информационно обслужване”
Г-н Румен Данев	Директор на Дирекция “Митническо разузнаване и разследване”
Г-н Деян Денев	Директор на Дирекция “Последващ контрол”
Г-н Ивайло Стефанов	Директор на Дирекция “Митническа статистика и автоматизация”
Г-жа Лариса Дръндова	Директор на Централна митническа лаборатория
Г-н Спас Шопов	Ръководител Инспекторат

АГЕНЦИЯ МИТНИЦИ	Reference: BG9806-02-01
ДИРЕКЦИЯ МИТНИЧЕСКА СТАТИСТИКА И АВТОМАТИЗАЦИЯ	
ИТ Стратегия – (период: 2001-2007)	05-CONF_BG 31_02_ADD1_BG.doc

Г-жа Румяна Тончовска	Началник отдел “Институционално изграждане и Програма PHARE”
Г-н Ивайло Стефанов	Началник отдел “Внедряване и развитие на информационни системи”
Г-н Иван Сариев	Началник отдел “Информационни технологии” - МФ
Г-н И. Даскалу	DG TAXUD, ръководител на отдел D3
Г-ца Кристиане Клар	DG TAXUD, отдел D2
	Делегация на ЕК
Екип за подпомагане на проекта	архив

АГЕНЦИЯ МИТНИЦИ	Reference: BG9806-02-01
ДИРЕКЦИЯ МИТНИЧЕСКА СТАТИСТИКА И АВТОМАТИЗАЦИЯ	
ИТ Стратегия – (период: 2001-2007)	05-CONF_BG 31_02_ADD1_BG.doc

СЪДЪРЖАНИЕ

1	ВЪВЕДЕНИЕ.....	7
1.1	<i>Цел и обхват на документа.....</i>	7
1.2	<i>Структура на документа.....</i>	7
2	СЪКРАЩЕНИЯ И ТЕРМИНИ.....	8
3	ОРГАНИЗАЦИЯ.....	10
3.1	ОБЩА ОРГАНИЗАЦИЯ НА МИТНИЦИТЕ.....	10
3.1.1	РАЗВИТИЕ НА МИТНИЧЕСКАТА АДМИНИСТРАЦИЯ.....	10
3.1.2	СТАТИСТИКА ЗА СЪБРАНИТЕ ПРИХОДИ.....	11
3.1.3	СТРУКТУРА И ОРГАНИЗАЦИЯ НА МИТНИЦИТЕ.....	14
3.1.4	ОРГАНИЗАЦИОННА ДИАГРАМА НА АГЕНЦИЯ “МИТНИЦИ”.....	17
3.1.5	ОРГАНИЗАЦИОННА ДИАГРАМА НА ЦЕНТРАЛНО МИТНИЧЕСКО УПРАВЛЕНИЕ.....	18
3.2	ИТ ОРГАНИЗАЦИЯ НА МИТНИЦИТЕ.....	19
3.2.1	ОБКРЪЖАВАЩА СРЕДА.....	19
3.2.2	ОРГАНИЗАЦИОННА ДИАГРАМА НА ИТ ДИРЕКЦИЯ НА ЦМУ.....	21
3.2.3	ОРГАНИЗАЦИОННА ДИАГРАМА ИТ НА АМ.....	22
4	УПРАВЛЕНСКА ПОЛИТИКА И МЕТОДОЛОГИЯ.....	23
4.1	ОРГАНИЗАЦИЯ И УПРАВЛЕНИЕ НА ПРОЕКТА.....	23
4.1.1	ДИАГРАМА ЗА ОРГАНИЗАЦИЯ/УПРАВЛЕНИЕ НА ПРОЕКТА.....	25
4.2	УПРАВЛЕНИЕ НА КАЧЕСТВОТО И МЕТОДОЛОГИЯ.....	26
4.3	СТРАТЕГИЯ ЗА РАЗРАБОТВАНЕ.....	26
4.4	ПОЛИТИКА ЗА СИГУРНОСТ.....	26
4.5	ПОЛИТИКА ЗА ПОДДРЪЖКА.....	28
4.5.1	ВЪВЕДЕНИЕ.....	28
4.5.2	ПЛАН ЗА ПОДДРЪЖКА.....	29
4.5.3	Организационна диаграма.....	30
4.5.4	Описание на нива, функции, отговорности.....	30
5	ТЕХНИЧЕСКА АРХИТЕКТУРА И ПРИЛОЖЕНИЯ.....	33

АГЕНЦИЯ МИТНИЦИ	Reference: BG9806-02-01
ДИРЕКЦИЯ МИТНИЧЕСКА СТАТИСТИКА И АВТОМАТИЗАЦИЯ	
ИТ Стратегия – (период: 2001-2007)	05-CONF_BG 31_02_ADD1_BG.doc

5.1	СЕГАШНА АРХИТЕКТУРА.....	33
5.1.1	ТЕХНИЧЕСКА ИНФРАСТРУКТУРА.....	33
5.1.2	ОПЕРАЦИОННА СИСТЕМА.....	35
5.1.3	БАЗА ДАННИ.....	35
5.1.4	КОМУНИКАЦИОННА ИНФРАСТРУКТУРА.....	35
5.1.5	СЕГАШНИ ПРИЛОЖЕНИЯ.....	35
5.2	БЪДЕЩА АРХИТЕКТУРА.....	37
5.2.1	ТЕХНИЧЕСКА ИНФРАСТРУКТУРА.....	37
5.2.2	ОПЕРАЦИОННА СИСТЕМА.....	37
5.2.3	БАЗА ДАННИ.....	38
5.2.4	КОМУНИКАЦИОННА ИНФРАСТРУКТУРА.....	38
5.2.5	СЕГАШНИ РАЗРАБОТКИ И БЪДЕЩИ ПРИЛОЖЕНИЯ.....	38
6	Приложения.....	42
6.1	<i>Приложение 1. План на ИТ Стратегията.....</i>	<i>42</i>

АГЕНЦИЯ МИТНИЦИ	Reference: BG9806-02-01
ДИРЕКЦИЯ МИТНИЧЕСКА СТАТИСТИКА И АВТОМАТИЗАЦИЯ	
ИТ Стратегия – (период: 2001-2007)	05-CONF_BG 31_02_ADD1_BG.doc

1 ВЪВЕДЕНИЕ

ЦЕЛ И ОБХВАТ НА ДОКУМЕНТА

Целта на този документ е да определи Стратегията за информационни технологии (ИТ Стратегия) на Българската митническа администрация (БМА), представлявана от Агенция “Митници”. Стратегията обхваща напълно компютърната система - Българска Интегрирана Митническа Информационна Система (БИМИС). Периодът на валидност на Стратегията продължава до предполагаемата дата на Присъединяване, 1 януари 2007 година, и обхваща всички изисквания на национално ниво и на ниво ЕС.

Този документ ще бъде актуализиран регулярно, за да отразява както прогреса на Компютъризацията, така и промените в Стратегията. Тези актуализации ще бъдат записвани в секцията за Поправки по-горе.

СТРУКТУРА НА ДОКУМЕНТА

Този документ е структуриран в пет секции, които се разделят на подсекции и приложение.

Секция 1 ВЪВЕДЕНИЕ – описва целта и обхвата на документа

Секция 2 СЪКРАЩЕНИЯ И ТЕРМИНИ – съдържа използваните в документа съкращения и термини

Секция 3 ОРГАНИЗАЦИЯ – разделена на две основни части, както следва:

Подсекция 3.1. ОБЩА ОРГАНИЗАЦИЯ НА МИТНИЦИТЕ - описва общата организация на Българската митническа администрация; структура и функции на митническите учреждения в България; организацията на Централно митническо управление

Подсекция 3.2. ИТ ОРГАНИЗАЦИЯ НА МИТНИЦИТЕ – описва нивата на ИТ организацията в Агенция “Митници” и в Централно митническо управление

Секция 4 УПРАВЛЕНСКА ПОЛИТИКА И МЕТОДОЛОГИЯ – в подсекциите са дефинирани организацията и управлението на проекта; основни принципи и стандарти за управление на качеството и методология, общата стратегия за разработване на приложения, основни моменти в политиката за сигурност и политиката за поддръжка на системата.

Секция 5 ТЕХНИЧЕСКА АРХИТЕКТУРА И ПРИЛОЖЕНИЯ – секцията е разделена на две основни части:

Подсекция 5.1 СЕГАШНА АРХИТЕКТУРА – описва настоящето състояние на техническата архитектура; използваните в момента операционни системи и бази данни; комуникационна архитектура и функциите на внедрените в реална експлоатация към днешна дата приложения.

Подсекция 5.2. БЪДЕЩА АРХИТЕКТУРА – описват се тенденциите в бъдещото

АГЕНЦИЯ МИТНИЦИ	Reference: BG9806-02-01
ДИРЕКЦИЯ МИТНИЧЕСКА СТАТИСТИКА И АВТОМАТИЗАЦИЯ	
ИТ Стратегия – (период: 2001-2007)	05-CONF_BG 31_02_ADD1_BG.doc

развитие на техническата и комуникационната инфраструктура, евентуалните промени в използваните бази данни и операционни системи, етапите за разработване на бъдещи софтуерни приложения, включително връзките с други системи и изграждането на интерфейси със системите на ГД TAXUD.

2 СЪКРАЩЕНИЯ И ТЕРМИНИ

АИС	Автоматизирана Информационна Система – първата митническа система
ASYCUDA	Система за обработка на декларации, разработена от Обединените нации (UNCTAD)
АМ	Агенция “Митници”
БМА	Българска митническа администрация
БИМИС	Българска Интегрирана Митническа Информационна Система
Надзорен съвет на БИМИС	Надзорен съвет по изграждане, внедряване и развитие на БИМИС
ИТ Стратегия	Стратегия за Информационни технологии
ИТ	Информационни технологии
ЕС	Европейски съюз
ЕК	Европейска Комисия
Европейско споразумение	Споразумение за асоциране ЕС - България
НПАА	Национална Програма за приемане достиженията на правото Европейския съюз
ЦМУ	Централно Митническо Управление
Дирекция МСА	Дирекция “Митническа статистика и автоматизация” към ЦМУ на Агенция “Митници”
отдел ВРИС	отдел “Внедряване и развитие на информационни системи” към дирекция “Митническа статистика и автоматизация” на ЦМУ
РМД	Регионална Митническа Дирекция

АГЕНЦИЯ МИТНИЦИ	Reference: BG9806-02-01
ДИРЕКЦИЯ МИТНИЧЕСКА СТАТИСТИКА И АВТОМАТИЗАЦИЯ	
ИТ Стратегия – (период: 2001-2007)	05-CONF_BG 31_02_ADD1_BG.doc

СУРБД	Система за Управление на Релационни Бази Данни
ИО АД	“Информационно Обслужване” АД
ДИП	Документ за инициране на проекта
МФ	Министерство на финансите
РП	Ръководител на проекта
ГД TAXUD	Генерална Дирекция Данъци и митнически съюз на Европейската Комисия
UML	Unified Modeling Language
J2EE	Java 2 Enterprise Edition
LAN	Local Area Network
WAN	Wide Area Network
ЕАД	Единен Административен Документ
OLAP	On-line Analytical Processing – приложение, което позволява справки по всички митнически данни, обикновено за статистически цели.
NCTS	New Computerized Transit System – Нова Компютърна Транзитна Система
DTI	Direct Trader Input – Директно въвеждане от търговеца
EDI	Electronic Data Interchange – Електронен обмен на данни
ITMS (СУИТ)	Система за управление на интегрираната тарифа
AFIS	Anti Fraud Information System
MCC	Minimal Common Core (Минимално общо ядро на NCTS)

АГЕНЦИЯ МИТНИЦИ	Reference: BG9806-02-01
ДИРЕКЦИЯ МИТНИЧЕСКА СТАТИСТИКА И АВТОМАТИЗАЦИЯ	
ИТ Стратегия – (период: 2001-2007)	05-CONF_BG 31_02_ADD1_BG.doc

3 ОРГАНИЗАЦИЯ

ОБЩА ОРГАНИЗАЦИЯ НА МИТНИЦИТЕ

3.1.1 РАЗВИТИЕ НА МИТНИЧЕСКАТА АДМИНИСТРАЦИЯ

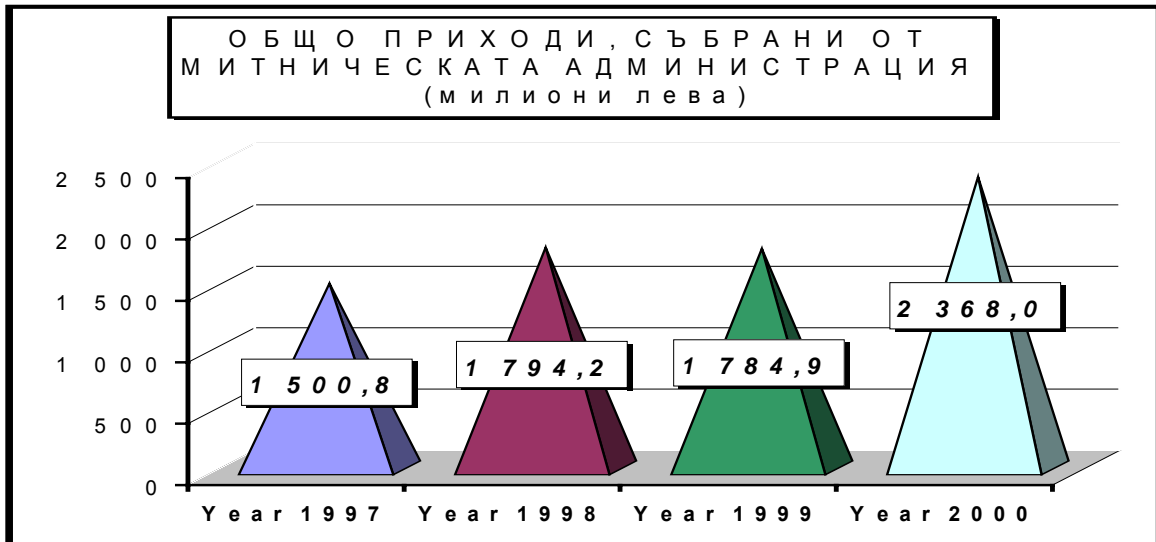
Българската митническа администрация е създадена през 1878 г. и е една от най-старите държавни институции в България. Понастоящем тя е централизирана система, в която работят 3826 души, структурно разпределени в Централно митническо управление, пет Регионални митнически дирекции, 17 митници и 102 митнически бюра и пунктове.

Новата ориентация в развитието на Българската митническа администрация е свързана със стремежа на страната ни за пълноправно членство в Европейския съюз (ЕС).

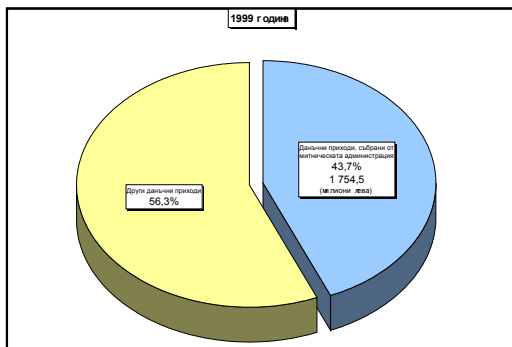
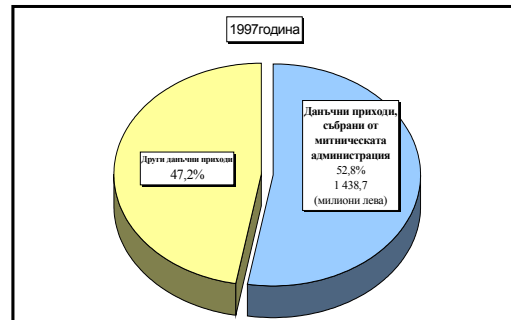
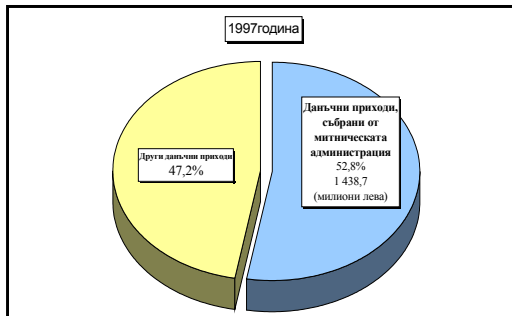
В областта на Митническия съюз Република България декларира в своята позиция за преговори, че приема достиженията на правото на Общността и ще ги приложи изцяло преди присъединяването. В митническата област този процес включва изпълнението на критериите на ЕС в 13 области, посочени от Европейската Комисия (митническите “План-програми”). Стремежът митническата администрация да се развива в това направление бе изразен в приетата Национална стратегия за подготовка на БМА за присъединяване към ЕС и програма за изпълнението ѝ. Със специално Решение на Българското правителство бе одобрена предложената от ЕК “Декларация за потвърждаване на стратегията за подготовка на митническата и данъчните администрации в Република България за присъединяване към Европейския съюз”.

Отчитайки съвременните условия и решаващата роля на страната ни като бъдеща външна граница на ЕС, БМА ще става все по-ефективна, икономична и ефикасна, като в пред-присъединителния период се променя, за да осигури по-пълно хармонизиране на законодателството, оперативна и технологична съвместимост с действащите в страните от ЕС митнически системи. В тази връзка, бе приета Митническа тарифа, хармонизирана с Хармонизираната система през 1992 г. и с Комбинираната номенклатура през 1996 г. Версията на ЕАД е изцяло хармонизирана през 1999 г. През 1995 г., БМА официално кандидатства за присъединяване към Конвенцията за общ транзит и Конвенцията за опростяване на търговията със стоки. През 1996г. стартира подготовка за присъединяване към тези конвенции.

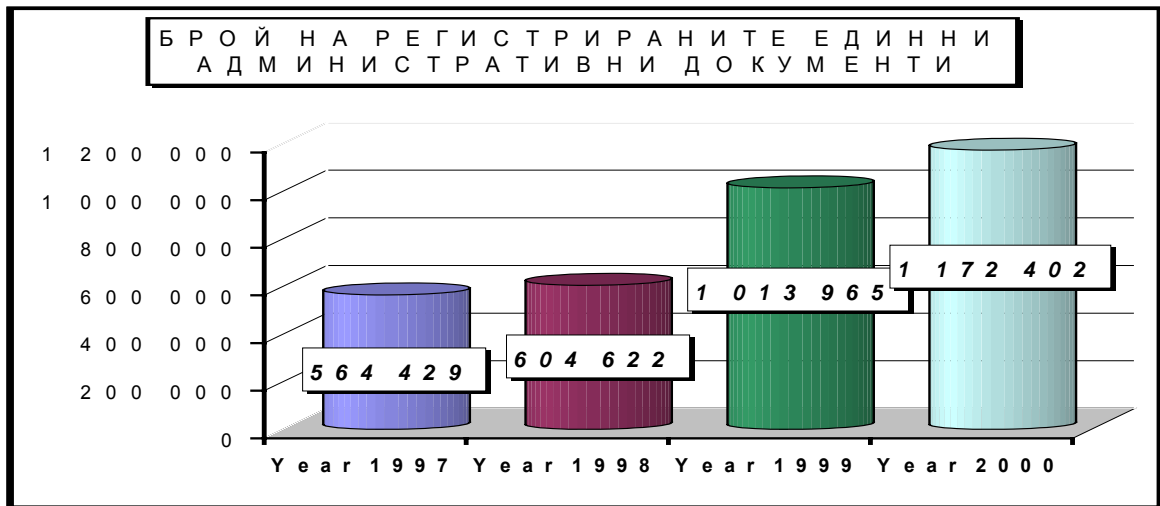
3.1.2 СТАТИСТИКА ЗА СЪБРАНИТЕ ПРИХОДИ



**ДАНЪЧНИ ПРИХОДИ, СЪБРАНИ ОТ МИТНИЧЕСКАТА АДМИНИСТРАЦИЯ В
ПРОЦЕНТ ОТ ОБЩИТЕ ДАНЪЧНИ ПРИХОДИ В БЮДЖЕТА**

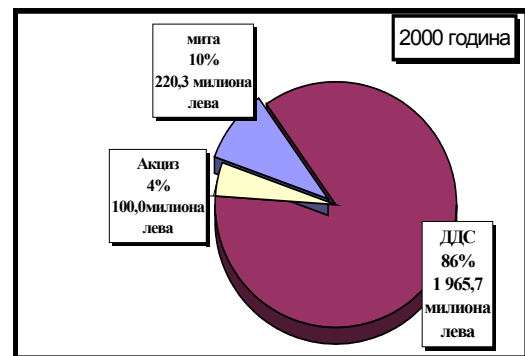
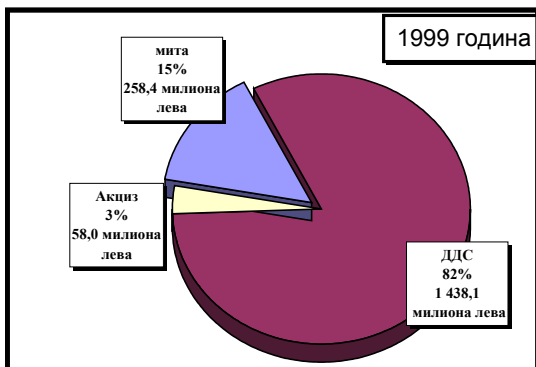
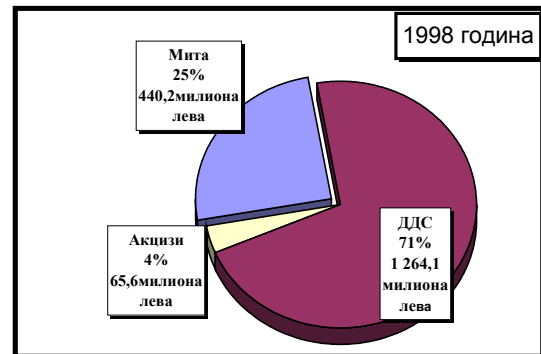
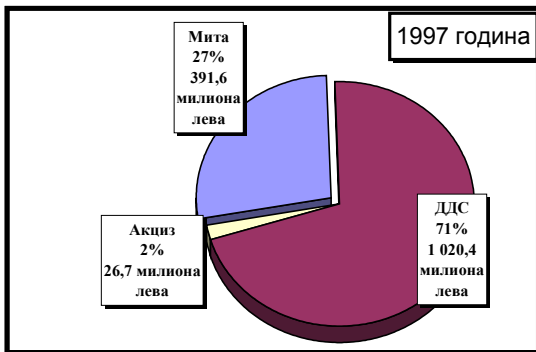


АГЕНЦИЯ МИТНИЦИ	Reference: BG9806-02-01
ДИРЕКЦИЯ МИТНИЧЕСКА СТАТИСТИКА И АВТОМАТИЗАЦИЯ	
ИТ Стратегия – (период: 2001-2007)	05-CONF_BG 31_02_ADD1_BG.doc



АГЕНЦИЯ МИТНИЦИ	Reference: BG9806-02-01
ДИРЕКЦИЯ МИТНИЧЕСКА СТАТИСТИКА И АВТОМАТИЗАЦИЯ	
ИТ Стратегия – (период: 2001-2007)	05-CONF_BG 31_02_ADD1_BG.doc

ДАНЪЧНИ ПРИХОДИ, СЪБРАНИ ОТ МИТНИЧЕСКАТА АДМИНИСТРАЦИЯ



АГЕНЦИЯ МИТНИЦИ	Reference: BG9806-02-01
ДИРЕКЦИЯ МИТНИЧЕСКА СТАТИСТИКА И АВТОМАТИЗАЦИЯ	
ИТ Стратегия – (период: 2001-2007)	05-CONF_BG 31_02_ADD1_BG.doc

3.1.3 СТРУКТУРА И ОРГАНИЗАЦИЯ НА МИТНИЦИТЕ

Българската митническа администрация е централизирана административна структура, организирана в Агенция “Митници” (АМ) към Министъра на финансите. АМ е юридическо лице, финансирано от държавния бюджет. АМ се ръководи и представлява от Директор, който се подпомага от четирима заместник директори.

Общата функция на АМ е осъществяване на митнически надзор и контрол на митническата територия на България. АМ има четири слойна структура:

- Централно Митническо Управление (ЦМУ) със седалище София, понастоящем разделено физически в две сгради. През 2002 г. ЦМУ ще бъде преместено в нова сграда.
- Регионални Митнически Дирекции (РМД), в момента пет (5), които се намират в главните градове на страната.
- Митници, в момента седемнадесет (17), които извършват голяма част от митническото оформяне (около 60-70%)
- Митнически бюра и митнически пунктове, понастоящем сто и две (102).

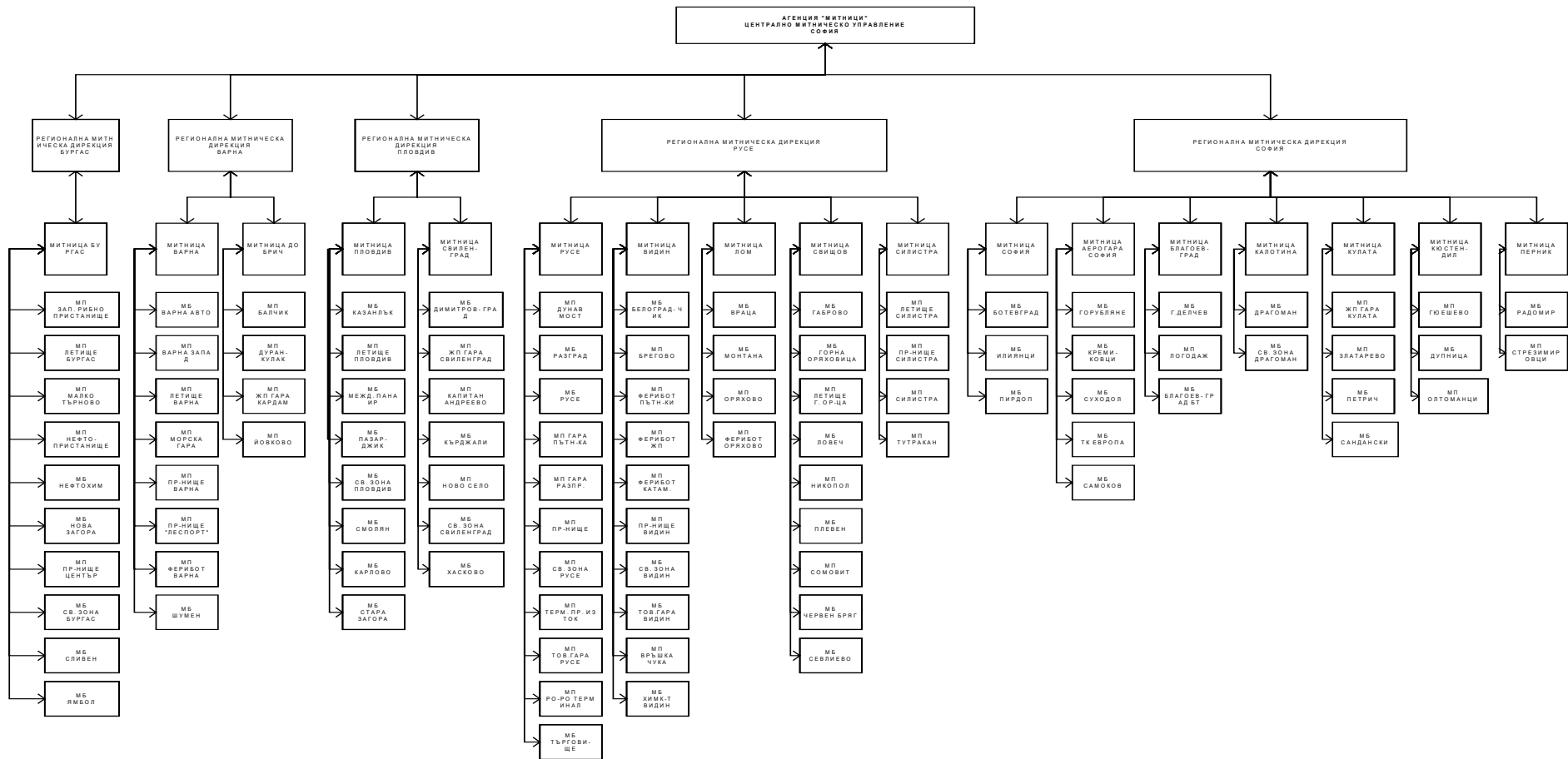
В момента в АМ работят около 3 800 митнически инспектори и поддържащ персонал. Функциите и структурата на всеки слой е, както следва:

- ЦМУ – общите функции на ЦМУ са да организира, ръководи, контролира и отчита дейността на митническата администрация. За да изпълнява тези функции в състава на ЦМУ са включени следните дирекции – Митнически режими и процедури, Тарифна политика, Последващ контрол, Централна митническа лаборатория, Митническо разузнаване и разследване, Митническа статистика и автоматизация, Европейска интеграция и международно сътрудничество, Административно правно и информационно обслужване, Финансово-стопански дейности и управление на собствеността, Инспекторат.
- РМД – общите функции на РМД са да организира, ръководи, контролира и отчита дейността на митниците, включени в структурата на РМД. За да изпълни тези функции, в състава на РМД са включени отдели, които имат същите имена и функции, както дирекциите в ЦМУ, но на регионално ниво.
- Митница – общите функции на Митницата са да организира, ръководи, контролира и отчита дейността на митническите бюра и пунктове, включени в структурата на митницата и заедно с тях да извършва митнически надзор и контрол. За да изпълни тези функции в състава на Митницата са включени следните отдели: Митнически режими и процедури, Тарифна политика, Митническа статистика и автоматизация, Митническо разузнаване и разследване, Административно правно и информационно обслужване, Финансово стопански дейности и управление на собствеността, Инспекторат.

АГЕНЦИЯ МИТНИЦИ	Reference: BG9806-02-01
ДИРЕКЦИЯ МИТНИЧЕСКА СТАТИСТИКА И АВТОМАТИЗАЦИЯ	
ИТ Стратегия – (период: 2001-2007)	05-CONF_BG 31_02_ADD1_BG.doc

- Митническите бюра и пунктове са оперативни учреждения, осъществяващи митнически надзор и контрол..

3.1.4 ОРГАНИЗАЦИОННА ДИАГРАМА НА АГЕНЦИЯ “МИТНИЦИ”



3.1.5 ОРГАНИЗАЦИОННА ДИАГРАМА НА ЦЕНТРАЛНО МИТНИЧЕСКО УПРАВЛЕНИЕ



АГЕНЦИЯ МИТНИЦИ	Reference: BG9806-02-01
ДИРЕКЦИЯ МИТНИЧЕСКА СТАТИСТИКА И АВТОМАТИЗАЦИЯ	
ИТ СТРАТЕГИЯ – (Период: 2001-2007)	05-CONF_BG 31_02_ADD1_BG.doc

ИТ ОРГАНИЗАЦИЯ НА МИТНИЦИТЕ

3.1.6 ОБКРЪЖАВАЩА СРЕДА

Компютъризацията е една от стратегическите цели на БМА и е важна предпоставка за постигане на необходимия административен капацитет за приемане на Европейското законодателство. Процесът на компютъризиране на БМА се развива във времето в две посоки – Програмата PHARE и Програма за технологично обновяване на Министерството на финансите. Като резултат от двете програми бе постигнато следното:

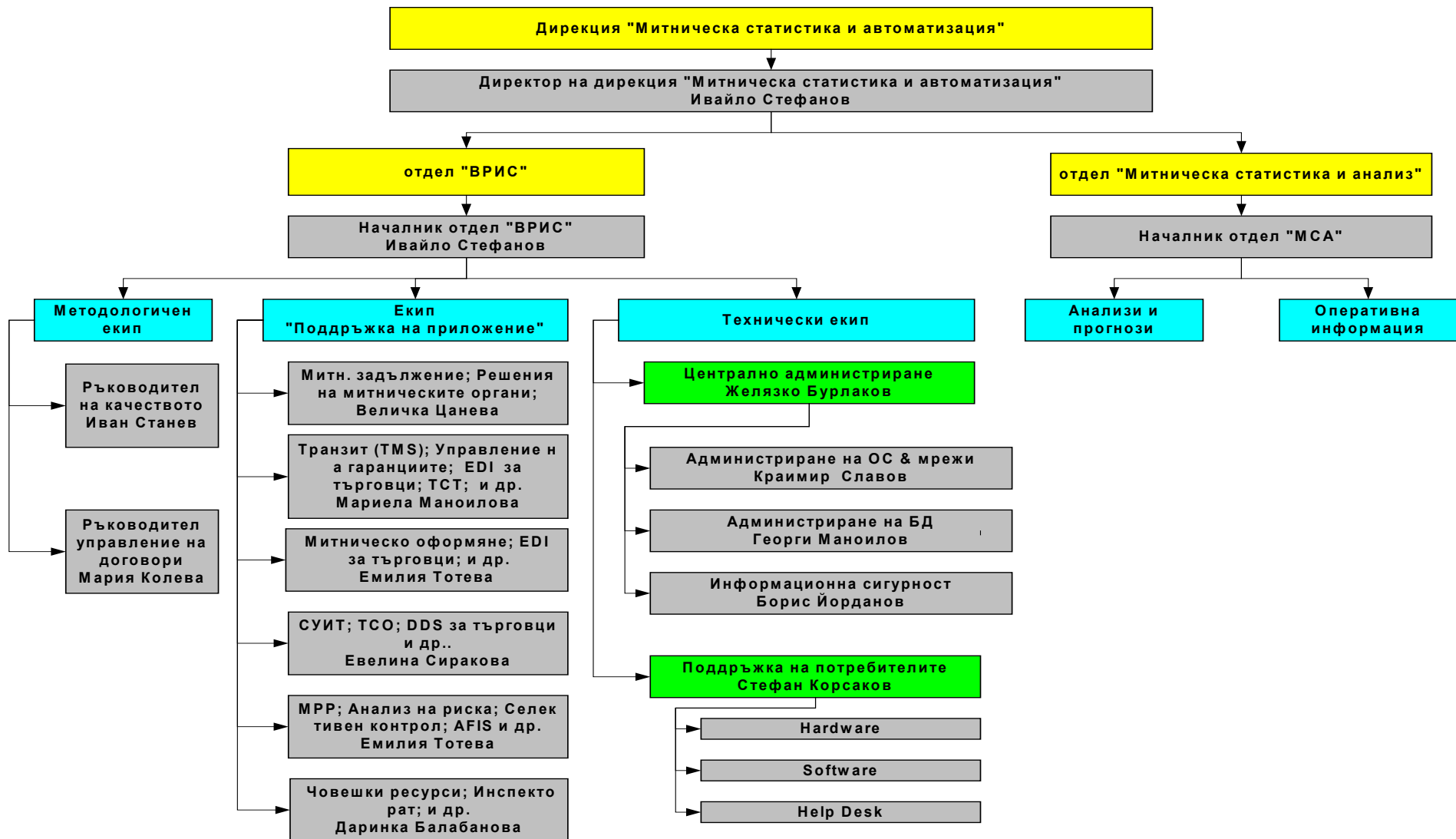
- През 1996 г. бе разработена системата АИС Митници 1.0 и внедрена в Районна митница Аерогара София. Това бе първата система в БМА, основана на технологията клиент-сървър, операционна система UNIX, СУРБД Informix. По това време в различните митнически учреждения бяха използвани много и различни митнически приложения.
- С Решение на Министерски съвет № 1186/96 софтуерният продукт ASYCUDA бе избран за ядро на Българската митническа информационна система. Решението бе взето във връзка с одобрения PHARE проект BG 9305 “Компютъризация на БМА”
- Поради динамичното развитие на информационните технологии и предстоящото хармонизиране на законодателството през 1997 г. БМА направи анализ на ASYCUDA, който завърши с решение, че ASYCUDA не покрива изискванията на БМА в технологичен, функционален, организационен и финансов аспект. Като цяло, причината за това заключение е, че ASYCUDA е базирана на остарели информационни технологии, липсват някои важни функционалности и внедряването на продукта изисква много време и неизвестно количество финансови ресурси. Като резултат на гореспоменатия анализ Решение № 1186/96 за избор на ASYCUDA за ядро на Българската митническа информационна система бе отменено. С Решение на Министерски съвет № 522/99 бе взето решение за разработване на собствена система.
- След решението за създаване на собствена система, БМА продължи да разработва и подобрява АИС “Митници”.
- През 1998 г. започна Програмата за технологично обновяване на Министерството на Финансите. По тази програма, до Май 1999 г. бе изградена необходимата инфраструктура за БИМИС – LAN във всички митнически учреждения, сървъри, работни станции, принтери, непрекъсваеми токови захранвания (UPS) и друго оборудване.
- През октомври 1998 бе изградена ИТ организационна структура на БМА – в допълнение на Дирекция “Митническа статистика и автоматизация” в ЦМУ, бяха създадени отделите “Митническа статистика и автоматизация” в Регионалните митнически дирекции и митниците.
- Усъвършенстването на компютърната митническа система продължи по програмата за технологично обновяване на Министерството на Финансите. АИС Митници 3.0 бе усъвършенствана в съответствие с митническото законодателство, въведено през 1999 г., и внедрена в 9 митнически учреждения в началото на същата година.
- Информационно Обслужване АД бе избрана от Министерството на Финансите за системен интегратор на БИМИС с договор от 28 декември 1998 г.
- В средата на 1999 бе създаден Надзорен съвет по изграждане, внедряване и развитие на БИМИС (Надзорен съвет на БИМИС)
- ИТ стратегията на БМА бе разработена и одобрена от Надзорния съвет на БИМИС. Съгласно тази стратегия, АИС Митници 3.0 бе избрана за ядро на БИМИС.
- През ноември 1999 Европейската Комисия стартира мисия за оценка на развитието на БИМИС. Като резултат от положителната оценка на Европейската Комисия, бе решено да се продължи изпълнението на PHARE проекта BG 980602 - “Компютъризация на БМА”.
- През януари 2000 Европейската Комисия стартира проект за краткосрочна техническа помощ, с цел да се подготви цялата документация, необходима за изпълнението на PHARE проекта BG 980602

АГЕНЦИЯ МИТНИЦИ	Reference: BG9806-02-01
ДИРЕКЦИЯ МИТНИЧЕСКА СТАТИСТИКА И АВТОМАТИЗАЦИЯ	
ИТ СТРАТЕГИЯ – (Период: 2001-2007)	05-CONF_BG 31_02_ADD1_BG.doc

“Компютъризация на БМА” – Фиш на проекта, Документ за инициране на проекта БИМИС (ДИП) и тръжни документи. Всички документи бяха разработени до май 2000 и одобрени от Надзорния съвет на БИМИС.

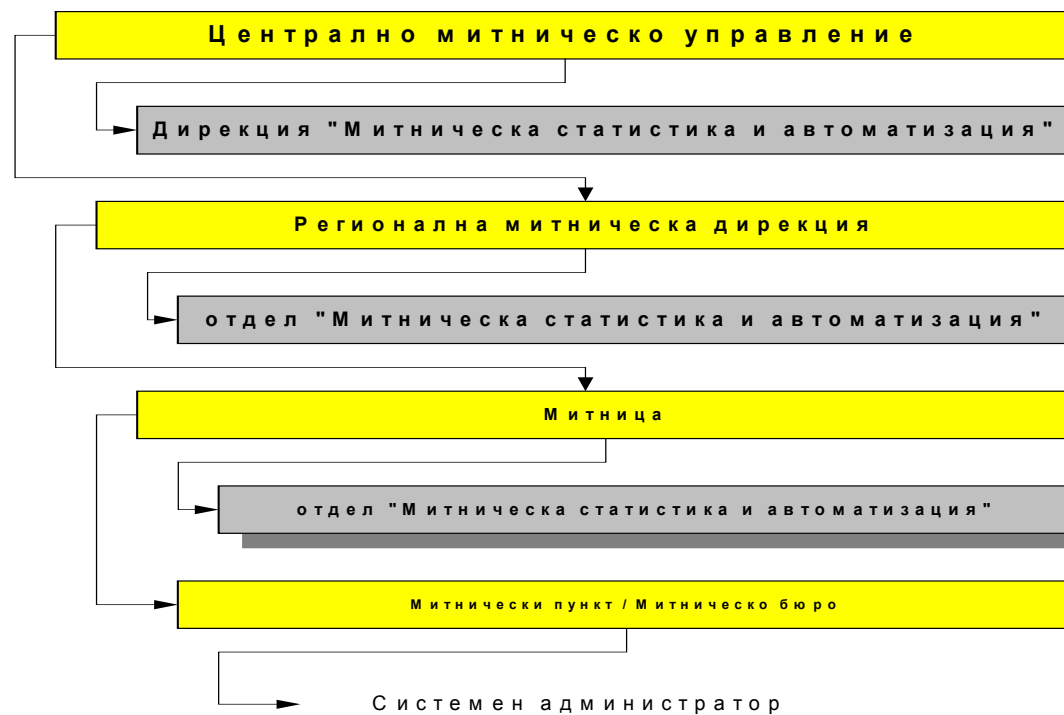
- В окончателния Фиш на PHARE проекта BG 980602 - “Компютъризация на БМА” са дефинирани следните подпроекти – “Допълнителен хардуер и системен софтуер за БИМИС”, “Комуникационно оборудване”, “Митническо обучение – взаимовръзка със Брюкселските системи” и “Техническа помощ за компютъризация на БМА”.
- Според ДИП на БИМИС и текущото състояние на разработките, периодът от 2000 до 2003 е определен като фаза 1 от разработването и внедряването на БИМИС. Тази фаза е разделена на три етапа:
 - ◆ Етап 1 (2000 година) – включващ подсистемите: Митническо оформяне, Нормативна уредба, Справки и системен контрол.
 - ◆ Етап 2 (2001 – средата на 2003 година) – включващ системите на етап 1 плюс: Транзит – национално ниво, Митническо задължение (финансова подсистема), Митническо разузнаване и разследване, Решения на митническите органи.
 - ◆ Етап 3 (2002 – средата на 2003 година) – включващ системите на етап 2 плюс: Управление на човешките ресурси и Инспекторат.
- За внедряването на фаза 1 през май 2000 бе подписано Допълнително споразумение от 08.05.2000 г. между Министерство на Финансите и Информационно Обслужване АД. ДИП и планът на проекта БИМИС за етап 1 бяха приложения към него.
- За разработките по БИМИС етап 2 и 3 бяха подписани Допълнителни споразумения до края на 2002, а съществуващият договор за поддръжка и разширения е до края на 2003.

3.1.7 ОРГАНИЗАЦИОННА ДИАГРАМА НА ИТ ДИРЕКЦИЯ НА ЦМУ



АГЕНЦИЯ МИТНИЦИ	Reference: BG9806-02-01
ДИРЕКЦИЯ МИТНИЧЕСКА СТАТИСТИКА И АВТОМАТИЗАЦИЯ	
ИТ СТРАТЕГИЯ – (Период: 2001-2007)	05-CONF_BG 31_02_ADD1_BG.doc

3.1.8 ОРГАНИЗАЦИОННА ДИАГРАМА ИТ НА АМ



АГЕНЦИЯ МИТНИЦИ	Reference: BG9806-02-01
ДИРЕКЦИЯ МИТНИЧЕСКА СТАТИСТИКА И АВТОМАТИЗАЦИЯ	
ИТ СТРАТЕГИЯ – (Период: 2001-2007)	05-CONF_BG 31_02_ADD1_BG.doc

4 УПРАВЛЕНСКА ПОЛИТИКА И МЕТОДОЛОГИЯ

ОРГАНИЗАЦИЯ И УПРАВЛЕНИЕ НА ПРОЕКТА

Всички проекти, свързани с разработването и подобряването на БИМИС се ръководят главно на ниво ЦМУ, като във внедряването и поддръжката се включват и ИТ отделите в РМД.

Всеки проект се основава на потребителски изисквания и се иницира със създаването на Техническо задание за проекта (Terms of Reference, ToR). Техническото задание се подготвя на ниво ЦМУ и в зависимост от изискванията се включват съответните екипи на отдел ВРИС и/или служители на компетентните дирекции. ЦМУ определя Ръководител на проекта (РП), обикновено от Екипа за Поддръжка на приложението. Ръководителят на проекта заедно с основните потребители, Ръководителя по качеството, Ръководителя по управление на договорите, Екипа за поддръжка на приложението Техническият екип създава техническо задание по изискванията.

Техническото задание трябва да отговаря на специфични стандарти, описани главно в указанията на Phare и ГД TAXUD. Те включват определени и ясни изисквания, съставени от специфични фази, в зависимост от естеството на договора.

В същото време се създава Екип по проекта, съставен от ИТ специалисти и основни потребители. (виж диаграма 4.1.1) Този екип се отчита директно на Надзорния съвет по БИМИС.

Съгласно Техническото задание за проекта, се осъществява покана за търг или директно договаряне. До сега БМА е включено в следните договори:

- Директни договори между Министерство на финансите и Информационно обслужване АД (ИО АД), компания притежавана основно от МФ (над 99%). ИО АД действа, както като системен интегратор основно за отделните Агенции/Администрации в МФ, така също и за общите проекти - такива като Проекта за изграждане на комуникационна инфраструктура. Тези договори са рамкови договори със специфични/допълнителни споразумения и с определена продължителност и обхват. Общо за БИМИС, МФ е сключило два договора за БМА и един общ проект за МФ, имащи директно въздействие за БМА. Тези договори са:
 - Разработване на БИМИС, който е разделен на Етапи и в момента покрива Етап 2 и 3 (виж. Секцията *Сегашни приложения и Плана на ИТ стратегията*) Допълнителното споразумение за тези етапи завършва Декември 2002 година.
 - Поддръжка на БИМИС, договор, покриващ всички нужди за поддръжка на БИМИС, включително поддръжката и разширенията на сегашните приложения до декември 2003 година.
 - Разработване на обновена и модерна комуникационна инфраструктура, покриваща нуждите на МФ и всичките му поделения, включително Агенция Митници.
- Договор в рамките на програма Phare, който следва строго структурата на процедурите в децентрализираната система за внедряване на проекти по програма Phare. Общо БМА управлява четири договора по програма Phare в

АГЕНЦИЯ МИТНИЦИ	Reference: BG9806-02-01
ДИРЕКЦИЯ МИТНИЧЕСКА СТАТИСТИКА И АВТОМАТИЗАЦИЯ	
ИТ СТРАТЕГИЯ – (Период: 2001-2007)	05-CONF_BG 31_02_ADD1_BG.doc

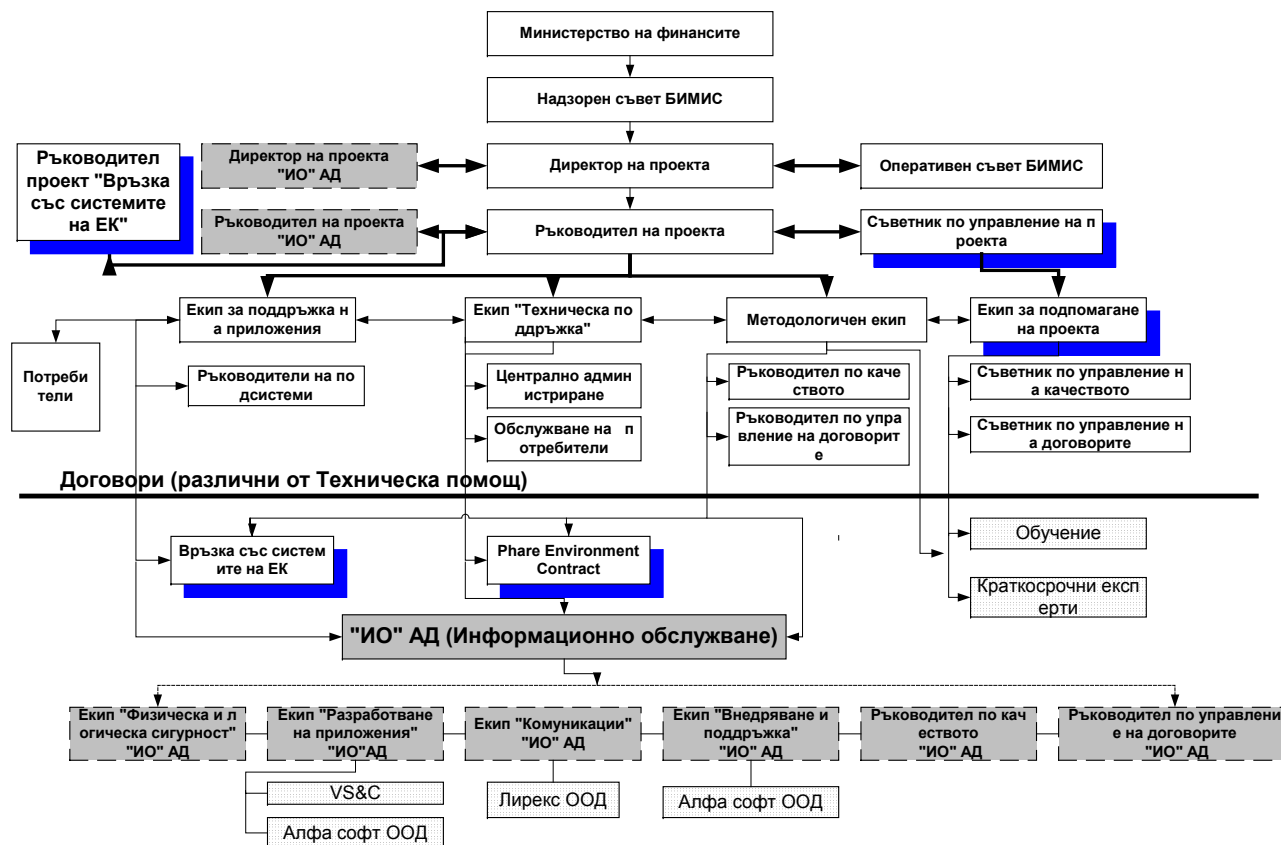
областта на информчационните технологии:

- договор за техническа помощ, който се изпълнява от Екипа за подпомагане на проекта, подпомагащ АМ в управлението на проекта, качеството и договорите. Този договор свършва на 30.11.2002 година.
- Договор за подобряване на комуникационната инфраструктура, по който комуникационният хардуер (основно модеми) се доставят само за митниците и ще се инсталират в рамките на комуникационния проект на МФ.
- Допълнителни инфраструктурни подобрения на БИМИС, които обхващат основно хардуерни подобрения (главно основните компютърни доставки) за проекта БИМИС. Хардуерът е закупен и по-голямата част от него е инсталиран. Завършването на проекта е предвидено за първото тримесечие на 2002 година. Финансовият меморандум приключва в края на 2002 година.
- Проект с Евромитници, по който първоначалните потребителски изисквания и планове са насочени към подготовката на компетентните дирекции и към оценка на изискванията за взаимовръзка с ЕК (DG TAXUD и OLAF) и другите системи на страните членки.
- Договорите, сключени директно от АМ, като този за ядро на БИМИС, който е бил директно сключен с частния сектор. Този договор е приключен и е създал основата на работещата в момента система, включваща приложенията, споменати по-долу в секция “Сегашни приложения”.

Диаграма 4.1.1, по-долу, представя управленската структура на БИМИС етапи 2 и 3, дейностите по които бяха описани в по-горните секции. Специфичните длъжности на персонала за задачите по тези етапи, отнасящи се до всяка подсистема от етапи 2 и 3, могат да се видят в ОРГАНИЗАЦИОННА ДИАГРАМА НА ИТ ДИРЕКЦИЯ НА ЦМУ (3.2.2). Допълнително, персоналт по ОРГАНИЗАЦИОННА ДИАГРАМА ИТ НА АМ (3.2.3) и по-специално, началниците на отделите “МСА” в Регионалните Митнически Дирекции, участват в дейностите по БИМИС етапи 2 и 3 като членове на Опертивния съвет по БИМИС.

4.1.1 ДИАГРАМА ЗА ОРГАНИЗАЦИЯ/УПРАВЛЕНИЕ НА ПРОЕКТА

Управление на проект БИМИС (етап 2 & 3)



АГЕНЦИЯ МИТНИЦИ	Reference: BG9806-02-01
ДИРЕКЦИЯ МИТНИЧЕСКА СТАТИСТИКА И АВТОМАТИЗАЦИЯ	
ИТ Стратегия – (период: 2001-2007)	05-CONF_BG 31_02_ADD1_BG.doc

УПРАВЛЕНИЕ НА КАЧЕСТВОТО И МЕТОДОЛОГИЯ

По време на жизнения цикъл на проекта, АМ използва различни типове методологии за осигуряване на качеството, в зависимост от вида на проектите. Шаблонът на Плана за качеството на проекта съответства на стандартите на ГД TAXUD. Обаче, за **за разработване на модулите на БИМИС**, АМ използва стандартите на Rational Rose Unified Procedures за анализ (Анализ&Дизайн, Изисквания, Бизнес моделиране), среда, разработване, тестване, внедряване, конфигуриране и управление на промените. Това се дължи на стратегията за разработване, която в тези области следва стандартите на обектното моделиране (Object Modeling Group).

По проектите за поддръжка, Планът за поддръжка, съответства на стандартите и указанията на ГД TAXUD.

Стандартите на документите, използвани от АМ, са в процес на хармонизиране със стандартите на ГД TAXUD - maXXIme от Ръководителя по качеството на АМ.

Бъдещите планове включват оценка на обща информационна методология от информационната дирекция в МФ, която ще се използва от всички информационни дирекции в подразделения на МФ.

СТРАТЕГИЯ ЗА РАЗРАБОТВАНЕ

Общата политика на АМ е да възлага проектите за разработка и поддръжка на външни изпълнители. Стратегията на АМ е да управлява проектите и да съдейства с анализи. АМ не е ангажирана във вътрешните разработки, обаче тя има административен капацитет да подпомага процеса на анализа и поддръжка.

АМ рядко сключва директни договори с частния сектор. Договорите за разработки и поддръжка се управляват от МФ и са сключени с ИО АД, компания която е собственост на МФ и действа като системен интегратор на МФ. Когато АМ осъществява договарянето, при използване на средства по програма PHARE, се спазват PHARE процедурите.

Стратегията на АМ е да разработи и внедри система, като се използват най-новите средства в анализа и технологиите. Приложенията се разработват, следвайки стандартите на обектното моделиране (Object Modeling Group). Анализът се извършва с езика UML (Unified Modeling Language) и средството за анализ е Rational Rose. Платформата за разработка е Web -базирана. В момента МФ изготвя анализ за архитектурата на платформата, т.е за централизиран или децентрализиран подход. Развойният стандарт е J2EE (Java 2 Enterprise Edition). МФ също участва в Проекта за изграждане на комуникационна инфраструктура, който ще осигури успех на стратегията за платформата на АМ.

ПОЛИТИКА ЗА СИГУРНОСТ

Информацията, информационните системи и обслужването са основните и жизненоважни области за Агенция “Митници”. Агенция “Митници” като собственик на информацията и информационните системи изисква сигурност, надеждност и подходяща безопасност на информацията и информационните системи в процеса на обхващане, поддръжка и администриране на данните. Повишаването на респекта и репутацията на Агенция “Митници” е пряко свързано с начина, по който информацията и

АГЕНЦИЯ МИТНИЦИ	Reference: BG9806-02-01
ДИРЕКЦИЯ МИТНИЧЕСКА СТАТИСТИКА И АВТОМАТИЗАЦИЯ	
ИТ Стратегия – (период: 2001-2007)	05-CONF_BG 31_02_ADD1_BG.doc

информационните системи ще се управляват. Поддържането на адекватно ниво на сигурност е един от най-важните аспекти, както за управлението на информацията, така и за управлението на информационните системи.

За тази ефективност, системата за Информационна сигурност трябва да се разработва с общите усилия, включително участие, разбиране и поддръжка от всички служители на Агенция “Митници”, които работят с информацията и/или информационните системи. Поради необходимостта от работа в екип, политиката определя отговорностите на потребителите и действията, които трябва да извършат, за да подпомогнат защита на информацията и информационните системи на Агенция Митници.

Съгласно документа “Правила за организацията на дейността и вътрешния ред в Агенция “Митници” всички митнически служители са задължени да спазват Политиката за информационна сигурност, одобрена от Директора на Агенцията.

Целта на Политиката за Информационна сигурност е да определи превантивните мерки и реакции при различни типове заплахи за информацията и информационните системи, които могат да включват неоторизиран достъп; хакерски атаки; злонамерени действия; загубване, размножаване или открадване на информация; модифициране, разрушаване или изтриване на данните; промяна, неправомерно използване или провал на програмите.

Политиката е валидна за всички компютърни и мрежови системи, собственост и/или администрирани от Агенция “Митници”. Това също е валидно за всички платформи (операционни системи), всички типове компютърни системи (от персонални компютри до големи сървъри или mainframes) и всички приложни системи (независимо дали са собствена разработка или поръчани на външни изпълнители). Този документ е валиден само за информацията, управлявана чрез компютърните и мрежовите системи. Даже ако този документ споменава друго, като гласово и писмено разпространение на информация, той не е пряко адресиран към сигурността на информацията в тези форми.

Ръководството, направляването, всички пълномощия и дейностите, свързани със сигурността на информацията в Агенция “Митници” организационно са съсредоточени в Дирекция “Митническа статистика и автоматизация” (Дирекция “МСА”). Дирекция “МСА” е отговорна за разработването, внедряването и поддържането на Политика/стратегия за Информационна сигурност (безопасност), стандарти, ръководства за потребителя и процедури, отнасящи се за цялата организация. Периодичните проверки, целящи правилното функциониране на организационните отдели съгласно правилата определени в тези изисквания е в отговорностите на “Екипа за централно администриране” на отдел ВРИС в Дирекция “МСА” и съответните регионални структури.

Разследването за неоторизиран достъп до митническите системи и другите инциденти по информационна сигурност е отговорност на Дирекция “МСА” и регионалните отдели на “МСА”, съвместно с “Инспекторат”. Предложенията за дисциплинарни мерки/наказания, които са резултат от нарушение на изискванията за информационна сигурност е обща отговорност на директорите на дирекции в ЦМУ или директорите на РМД и “Инспекторат”.

Всички служители на Агенция “Митници”, независимо от техния статус (директори, инспектори, специалисти, консултанти, външни експерти и т.н.) трябва да са запознати, да са съгласни и да изпълняват политиката за информационна сигурност, изложена в този и сродни документи. Служители, които нарушават многократно и

АГЕНЦИЯ МИТНИЦИ	Reference: BG9806-02-01
ДИРЕКЦИЯ МИТНИЧЕСКА СТАТИСТИКА И АВТОМАТИЗАЦИЯ	
ИТ Стратегия – (период: 2001-2007)	05-CONF_BG 31_02_ADD1_BG.doc

умишлено тези и други разпоредби за информационна сигурност се наказват дисциплинарно, включително с уволнения.

За да се координират колективните действия, споменати по-горе, Агенция “Митници” трябва да установи три категории, поне по една отнасяща се до всеки служител. Тези категории определят общите отговорности на личния състав във връзка с информационната сигурност. Подробна информация за тези категории ще се разработи в Политиката за поверителна информация (Information Confidentiality Policy).

Агенция “Митници” приема система за класификация на информацията, съгласно която информацията се квалифицира в четири групи. Цялата информация се контролира от Агенция “Митници”, независимо от факта дали тази информация е собственост на Агенцията или е предоставена от организация, попадаща в една от тези категории.

Подробна информация за информационната класификация ще се разработи в Политиката за поверителна информация (Information Confidentiality Policy).

Ако информацията попада в една от споменатите категории, то трябва да бъде маркирана/обозначена по подходящ начин съответстващ на тази категория, от момента на нейното създаване до момента на нейното унищожаване или прекласифициране. Това отбелязване трябва да е достатъчно ясно, независимо от формата, в която информацията се появява (разпечатка, дискета, CD-ROM и т.н.). Най-широкия кръг от информацията в Агенция “Митници” попада в категорията “Служерна”. Това е причината този тип информация не се маркира. Тази информация без маркировка се класифицира като служерна. Допълнителна информация в тази връзка ще се разработи в Политиката за поверителна информация (Information Confidentiality Policy).

Достъпът до информацията и обработката ѝ в Агенция “Митници” се осигурява в съответствие с принципа “необходимо знание”. Това означава, че информацията се предоставя само на хора, които имат легитимна необходимост от тази информация, произтичаща от техните служерни задължения. В същото време, на служителите не може да се откаже достъп, за който и да е тип информация, ако собственикът на информацията е дал инструкции за предоставяне. За да се реализира концепцията “необходимо знание”, Агенция “Митници” приема процедура за заявяване на информация и одобряване на заявката от собственика. Служителите и външните експерти нямат достъп до поверителната информация, в изключение на случаите, в които им е даден достъп от съответния собственик на информацията. В случаите, когато на служител са променени служерните задължения (уволнение, преместване в друг отдел, повишение или временно отсъствие), неговия системен администратор прилага Политиката за сигурност в съответствие с тази промяна. Правата, предоставени на всички служители за достъп до информацията ще бъдат периодично преразглеждани, така че собствениците и “пазителите” да са сигурни, че информацията се предоставя само на тези, които се нуждаят от нея.

ПОЛИТИКА ЗА ПОДДРЪЖКА

4.1.2 ВЪВЕДЕНИЕ

За успешно функциониране и експлоатиране на БИМИС, са необходими организационно-технически мерки, водещи до постоянна и надеждна поддръжка на функциониращите структурни елементи. С цел предотвратяване на каквито и да е системни срывове, бе разработена и се прилага системата за организиране на ефективна помощ – “БИМИС поддръжка 2001”.

АГЕНЦИЯ МИТНИЦИ	Reference: BG9806-02-01
ДИРЕКЦИЯ МИТНИЧЕСКА СТАТИСТИКА И АВТОМАТИЗАЦИЯ	
ИТ Стратегия – (период: 2001-2007)	05-CONF_BG 31_02_ADD1_BG.doc

Основната цел на поддръжката е да осигурява навременно решение на всякакъв проблем, който се появява при използването на системата от крайния потребител. Дейностите по поддръжката са детайлно описани в документа “План за поддръжка на БИМИС”.

4.1.3 ПЛАН ЗА ПОДДРЪЖКА

4.1.3.1 ФУНКЦИИ НА СИСТЕМАТА ЗА ПОДДРЪЖКА

Основните функции на поддръжката са насочени за създаване на условия за нормално функциониране на работеща потребителска среда, чиито елементите са следните:

- да дава отговор на различни въпроси при появяването на проблем при работа на потребителите на БИМИС;
- да решава всички проблеми колкото е възможно по-скоро;
- да предотврати по-нататъшното появяване на проблема;
- да гарантира ефикасна помощ осигурена от персонала по поддръжката;

Организирането на ефикасна помощ - Поддръжка на БИМИС е насочена към решаване на проблеми, свързани с:

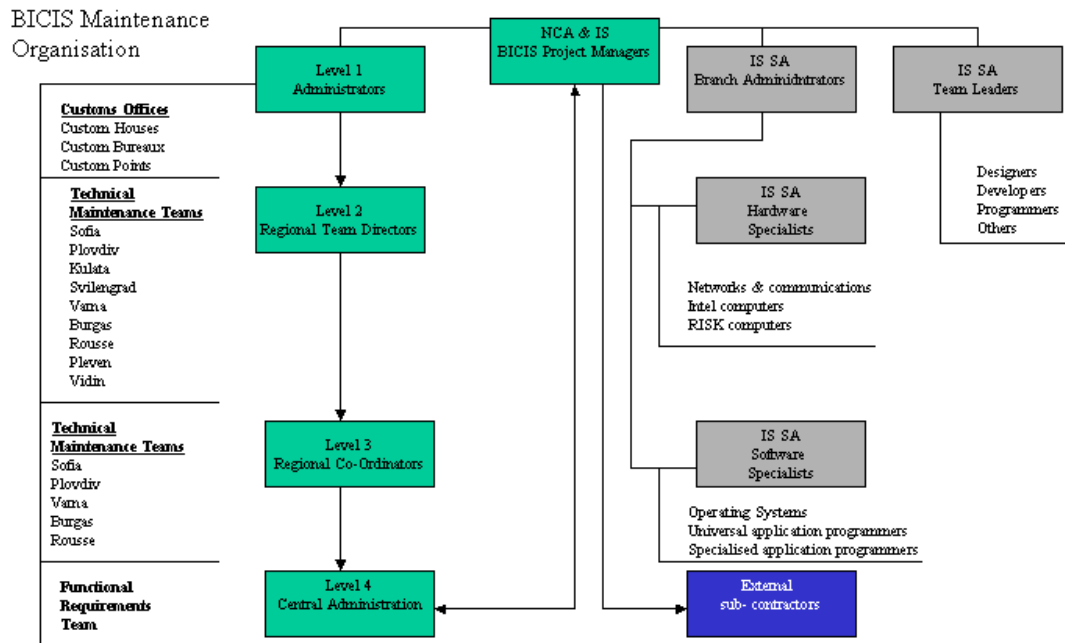
- системния софтуер и техническата среда;
- мрежите и комуникациите;
- приложните софтуерни продукти.

За определяне на компетентната област на Системата по поддръжка е необходимо да се дефинира понятието “работеща потребителска среда”, т.е. най-общо случаите на потенциален потребителски проблем, които могат да възникнат при функционирането на БИМИС.

Понятието “работеща потребителска среда” включва всички елементи на софтуерния инженеринг (дизайн, внедряване, експлоатация и т.н.), които определят възможността за функционирането на БИМИС. Детайлно описание на “работеща потребителска среда” е дадено в документа “План за поддръжка на БИМИС”.

АГЕНЦИЯ МИТНИЦИ	Reference: BG9806-02-01
ДИРЕКЦИЯ МИТНИЧЕСКА СТАТИСТИКА И АВТОМАТИЗАЦИЯ	
ИТ Стратегия – (период: 2001-2007)	05-CONF_BG 31_02_ADD1_BG.doc

4.1.4 ОРГАНИЗАЦИОННА ДИАГРАМА



4.1.5 ОПИСАНИЕ НА НИВА, ФУНКЦИИ, ОТГОВОРНОСТИ.

4.1.5.1 СИСТЕМА ЗА РЕГИСТРАЦИЯ НА ПРОБЛЕМА И АНАЛИЗ

Експлоатацията на национални информационни системи допуска необходимостта от периодична реакция на “типични” проблеми, появяващи се в повтарящи се периоди от време. С цел бърза и надеждна реакция на тези проблеми, е необходимо системата за поддръжка да притежава елементи на експертна система. Това условие предполага необходимостта от създаване на *база данни “Знание”*, чието използване ще увеличи ефективността на системата за поддръжка. За тази цел, **стандартни документи (детайлно описани в Приложение 3 на документа “План за поддръжка на БИМИС”)** се създават за системата за поддръжка, които се издават и приключват в съответствие с **компетентното ниво и заинтересованата служба** в разрешаване на определен проблем. Всеки документ е определен за съответното ниво.

4.1.5.2 ПРОЦЕС НА РЕШАВАНЕ НА ПРОБЛЕМ

Процеса на решаване на проблема преминава през пет нива - от вътрешна до външна експертиза.

Ниво 1 обхваща решаването на проблема от системен администратор, работещ в конкретното митническо учреждение (Митница, митнически пункт или митническо бюро) без директно или индиректно участие на някой друг служител (външен за митническото учреждение), работещ по БИМИС. Дейностите свързани с отстраняване на проблема се регистрират в системата за поддръжка на БИМИС с приключване на Документ 1

АГЕНЦИЯ МИТНИЦИ	Reference: BG9806-02-01
ДИРЕКЦИЯ МИТНИЧЕСКА СТАТИСТИКА И АВТОМАТИЗАЦИЯ	
ИТ Стратегия – (период: 2001-2007)	05-CONF_BG 31_02_ADD1_BG.doc

На това ниво, въпреки факта че не е поискана помощ за отстраняване на проблема, той се регистрира, информацията за този проблем се описва за вземане на навременни мерки при евентуално повтаряне на проблема. В зависимост от факта, дали проблемът е бил отстранен или не, Документ 1 се приключва за решения (нерешения) проблем на Ниво 1, информацията, от която се изпраща на Ниво 2.

Ниво 2 за отстраняване на определен проблем се характеризира с невъзможността на администратора в митническото учреждение да реши проблема и с необходимостта за отстранение на проблема от друг служител (външен за митническото учреждение), работещ по БИМИС.

В случаите на нерешаване на проблема, системният администратор на Ниво 1 се свързва със съответния ръководител на Екип за поддръжка “БИМИС” или с лице, определено от него и му предава информация за нерешения проблем и своите действия.

Ако Екипа за поддръжка “БИМИС” не може да отстрани причините за дадения проблем от разстояние, представител на екипа посещава съответното митническо учреждение лично.

В случай на действия на Ниво 2, представители на съответния Екип за поддръжка “БИМИС” трябва да попълнят Документ 2 и информацията се изпраща на по-горното ниво - Ниво 3.

В случаите на **Ниво 3** за решение на проблема, отстраняването на проблема се извършва от съответния регионален координатор на БИМИС в Регионалната митническа дирекция.

Регионалният координатор на БИМИС в съответната Регионалната митническа дирекция координира цялостното отстраняване на проблема, като използва пълния капацитет на системата за поддръжка.

В случаите на Ниво 3 за решаване на проблема, се попълва Документ 3 за решения (нерешения) проблем, като информацията се предава на по-горното ниво - Ниво 4.

В **Ниво 4** за отстраняване на проблема, действията се изпълняват от служителите на екип “Централно Администриране” в отдел ВРИС на Агенция “Митници”.

Служителите от екип “Централно администриране” следва да правят пълен мониторинг на работната потребителска среда, която попада в системата за поддръжка.

На Ниво 4 функционалните проблеми на БИМИС се дават за разрешение на Екипа за поддръжка на приложението.

Екипът за поддръжка на приложението анализира проблемите във връзка с функционалността на БИМИС, определя приоритетите за отстраняване на дадените проблеми, определя задачите за отстраняване на функционалните проблеми и информира регионалните координатори за тези процедури.

Ниво 4 е последното вътрешно компетентно ниво в БИМИС за решаване на даден проблем.

Когато е необходимо се извършат организационно-технически дейности за наемане на външни изпълнители за БИМИС, като фирми за доставка на допълнително техническо оборудване, софтуер и т.н,

В случаите на Ниво 4 за решаване на проблем, се издава Документ 4 за решен (нерешен) проблем на Ниво 4.

АГЕНЦИЯ МИТНИЦИ	Reference: BG9806-02-01
ДИРЕКЦИЯ МИТНИЧЕСКА СТАТИСТИКА И АВТОМАТИЗАЦИЯ	
ИТ Стратегия – (период: 2001-2007)	05-CONF_BG 31_02_ADD1_BG.doc

На **Ниво 5** за отстраняване на проблема, дейностите се изпълняват от организации, външни организации за системата за поддръжка на БИМИС.

Компетенциите на Ниво 5 се определят от договори със съответните външни организации.

При отстраняване на дадения проблем на Ниво 5, обслужващата организация по поддръжката, определена от системния интегратор, издава Документ 5 за решения (нерешения) проблем, докато всички други фирми трябва да попълнят Документ 6.

АГЕНЦИЯ МИТНИЦИ	Reference: BG9806-02-01
ДИРЕКЦИЯ МИТНИЧЕСКА СТАТИСТИКА И АВТОМАТИЗАЦИЯ	
ИТ Стратегия – (период: 2001-2007)	05-CONF_BG 31_02_ADD1_BG.doc

5 ТЕХНИЧЕСКА АРХИТЕКТУРА И ПРИЛОЖЕНИЯ

СЕГАШНА АРХИТЕКТУРА

5.1.1 ТЕХНИЧЕСКА ИНФРАСТРУКТУРА

Работните станции на агенция “Митници” са приблизително 2000. Те са основно 5 типа със следните характеристики:

IBM PC 300 GL:

- CPU: Celeron 333 MHz
- RAM: 32MB SDRAM
- HDD: 3,2 GB

IBM PC 300 PL

- CPU: PENTIUM II 400 MHz or PENTIUM III 450 MHz
- RAM: 64 or 128MB
- HDD: 6,4 GB ULTRA ATA – 33 with S.M.A.R.T.

IBM NetVista

- CPU: Celeron 600MHz
- RAM: 64 SDRAM
- HDD: 10 GB

IBM IntelliStation

- CPU: Pentium III 800MHz
- RAM: 128 SDRAM
- HDD: 1 x 10 GB and 1 x 14GB

Все още са в експлоатация компютри с 4/586 CPU, работещи в различни функционални отдели (счетоводство, деловодство и т.н.)

Използваните сървъри в Агенция “Митници” са основно две групи, съгласно тяхната архитектура:

- PC базирани сървъри – около 125
- RISC сървъри

PC базираните сървъри са със следните параметри:

Нисък клас

IBM Netfinity 5000 8659-22Y

- CPU: PENTIUM II – 400 MHz – Upgradable to 2CPU
- RAM: 128MB SDRAM ECC Memory Upgradable to 1GB
- HDD : 9,1 GB Wide Ultra SCSI

АГЕНЦИЯ МИТНИЦИ	Reference: BG9806-02-01
ДИРЕКЦИЯ МИТНИЧЕСКА СТАТИСТИКА И АВТОМАТИЗАЦИЯ	
ИТ Стратегия – (период: 2001-2007)	05-CONF_BG 31_02_ADD1_BG.doc

Среден клас

IBM Netfinity 5000 8659 –31Y with RAID

- CPU: PENTIUM II – 450 MHz - Upgradable to 2CPU
- RAM: 256MB SDRAM ECC Memory Upgradable to 1GB
- HDD : 3x 9,1 GB Wide Ultra2 SCSI

IBM Netfinity 5100 with RAID

- CPU: PENTIUM III – 800 MHz
- RAM: 256MB SDRAM ECC Memory Upgradable to 1GB
- HDD : 6 x 9,1 GB

RISC сървърите са IBM RS6000 модели.

1. **Митнически пунктове/Митнически бюра:** използват работни станции – IBM PC 300GL и IBM PC Netvista, сървър- 1 x IBM Netfinity 5000 22Y (нисък клас), в по-натоварените IBM Netfinity 5000 31Y (среден клас)
2. **Митници:** използват работни станции - IBM PC 300 GL/PL, IBM Netvista, сървъри основно среден клас компютри на базата на IBM Netfinity 5000 – 31Y и IBM Netfinity 5100. В Митница Аерогара София, като най-натоварено митническо учреждение, се използва IBM RISC 6000-F80.
3. **Регионални митнически дирекции:** използват работни станции – основно IBM PC 300 PL и IBM PC Netvista. За нуждите на системното администриране се използва IBM IntelliStations. Сървъри IBM RISC 6000-F80, F50, E20
4. **Централно митническо управление:** използва работни станции - – IBM PC 300 PL и IBM PC Netvista За нуждите на системното администриране се използват IBM IntelliStations. Сървъри:
 - 1 брой за репликация и вход/изход(I/O) от/към други системи (БУЛСТАТ и т.н.)
 - 1 брой за съхранение на консолидираните данни IBM RISC 6000-S7A, 4 процесора, 1GB RAM, 4x9GB HDDs SSA в RAID и втори RAID масив 10x36 GB,
 - 1 брой за Internet сървър, който е IBM Netfinity 5000 31Y и 1 брой IBM Netfinity 5000 22Y за проху сървър,
 - 1 брой IBM Netfinity 5000 31Y за файл сървър на ниво ЦМУ,
 - 1 брой IBM PC базиран сървър за централизирана антивирусна защита на ниво ЦМУ.

АГЕНЦИЯ МИТНИЦИ	Reference: BG9806-02-01
ДИРЕКЦИЯ МИТНИЧЕСКА СТАТИСТИКА И АВТОМАТИЗАЦИЯ	
ИТ Стратегия – (период: 2001-2007)	05-CONF_BG 31_02_ADD1_BG.doc

5.1.2 ОПЕРАЦИОННА СИСТЕМА

Използваните операционни системи на работните станции са основно Windows NT4 и Windows2000. Частично се използват и работни станции с Windows 95/98.

PC базираните сървъри са на SCO Unixware 7.0.1. В ЦМУ се използва и един Netfinity сървър, работещ на Novell 5.0, който се използва като файл сървър.

Всички RISC сървъри в Агенция “Митници” работят с операционна система AIX 4.3.3.

5.1.3 БАЗА ДАННИ

В момента за главна СУРБД се използва Informix 7 върху UNIX платформа.

Всички митнически учреждения поддържат собствена база данни за обработваните документи. Данните се предават от всяко митническо ниво на горе, в съответствие с одобрена процедура. Синхронизирането между отделните нива се поддържа чрез механизма за обратна връзка – съобщения за потвърждение, които гарантират цялостност на информацията.

5.1.4 КОМУНИКАЦИОННА ИНФРАСТРУКТУРА

В момента във всички митнически учреждения има TCP/IP базирана мрежа - LAN. На ниво ЦМУ и в Софийския регион има няколко оптични линии с минимален пропускателен капацитет 2Mb. Останалите са или наети линии (основно в РМД Варна) или комутируеми връзки с максимална скорост 33.6KB.

Използвания комуникационен хардуер основно се състои от суичове BAystack 150, различни комутируеми модеми с пропускателен капацитет минимум 14400 KB - максимум 56000Kb.

В момента данните се трансферират от едно ниво в друго, като се криптират с PGP през Internet. Те се извличат от всеки сървър чрез модул в БИМИС и получения файл се изпраща, както е споменато по-горе. Файловете се предават към всяко по-горно митническо ниво, като всяко ниво изготвя нов обобщен за това ниво файл. Всяко ниво потвърждава на по-долното успешното получаване на данните.

5.1.5 СЕГАШНИ ПРИЛОЖЕНИЯ

Настоящата система включва модул “**Митническо оформяне**”, заедно с **нормативните изискванията**, като тарифи, тарифни и не-тарифни мерки и друга нормативна информация. Освен това е реализиран и **контролен модул (Административни и системни функции)**, който разпределя административните права и правата за достъп на митническите служители. Реализирана е и **система за справки**. Тези приложения са внедрени във всички митнически учреждения.

В детайли, сегашната система изпълнява следните функции:

- **Функции по митническо оформяне на стоки**, отнасящо се до всички видове митнически направления и режими, съгласно закона и правилника за прилагането му.
 - **Манифестиране** (цялата процедура).
 - **Митнически режими**, използващи ЕАД.
 - Внос

АГЕНЦИЯ МИТНИЦИ	Reference: BG9806-02-01
ДИРЕКЦИЯ МИТНИЧЕСКА СТАТИСТИКА И АВТОМАТИЗАЦИЯ	
ИТ Стратегия – (период: 2001-2007)	05-CONF_BG 31_02_ADD1_BG.doc

- Износ
- Временен внос и износ
- Активно и пасивно усъвършенстване
- Митническо складиране
- Обработка под митнически контрол
- Транзит в отправно и получаващо митническо учреждение
 - ЕАД транзит
 - TIR Carnet
 - ATA Carnet
 - СИМ и СМГС(Руски) Транзит
 - Пощенски транзит
 - TR Транзит (големи железопътни контейнери)
 - Транзит с въздушен и корабен карго манифест
- Реекспорт.
- Унищожаване под митнически контрол.
- Изоставяне на стоки.
- **Функции за нормативна уредба**, включващи информацията, използвана от Системата за митническо оформяне.
 - **Тарифна система.**
 - Тарифна номенклатура
 - Тарифни ставки (MFN и GSP)
 - **Тарифни и нетарифни мерки.**
 - Споразумения (икономически, Вашингтонска и Монреалска конвенции и т. н.)
 - Преференциални мита
 - Квоти
 - Ограничения/Забрани
 - Лицензи
 - Други
 - **Друга нормативна информация.**
 - ДДС
 - Акцизи
 - Икономически данъци
 - Фитосанитарни, ветеринарни
 - Други

АГЕНЦИЯ МИТНИЦИ	Reference: BG9806-02-01
ДИРЕКЦИЯ МИТНИЧЕСКА СТАТИСТИКА И АВТОМАТИЗАЦИЯ	
ИТ Стратегия – (период: 2001-2007)	05-CONF_BG 31_02_ADD1_BG.doc

- **Кодове и номенклатури.**
 - ISO кодове на държави
 - ISO кодове на валути
 - Кодове на митнически режими
 - Други
- **Информация за фирмата,** получена от БУЛСТАТ.
- **Функции по администриране.**
 - Обновяване на нормативната уредбаот ЦМУ до всички митнически учреждения
 - Даване на администраторски права и права на достъп на персонала
 - Справочнифункции за Системата за нормативна уредба
- **Системни Функции**
 - Събиране на данни (ЕАД,и др.) от митническите учреждения към ЦМУ
 - Събиране на данни за TIR от митническите учреждения към ЦМУ и след това изпращането им до Международния Транспортен Съюз (IRU).
- **Система за справки и отчети.**
 - Предварително дефинирани справки
 - Специални справки чрез генератор на справки
 - Специални справки чрез начална и предварително определена конфигурация на OLAP.

БЪДЕЩА АРХИТЕКТУРА

5.1.6 ТЕХНИЧЕСКА ИНФРАСТРУКТУРА

Работни станции

Не са планирани промени с изключение на някои обновявания (upgrades), свързани с RAM паметта.

Сървъри

Във връзка с необходимостта от по-голям капацитет при обработката на данните в митническите учреждения, някои от сървърите могат да се разширят с повече RAM, допълнително дисково пространство и процесори (CPU).

На ниво ЦМУ ще се внедри firewall върху IBM RISC 6000-B50.

За централизираната система за управление и мониторинг ще се използва IBM RISC 6000-F80.

5.1.7 ОПЕРАЦИОННА СИСТЕМА

Основните операционни системи на сървърите ще останат същите - AIX и SCO Unix Ware, както е споменато по-горе. Във връзка с допълнителни необходиминости някои сървъри е възможно да мигрират на LINUX.

АГЕНЦИЯ МИТНИЦИ	Reference: BG9806-02-01
ДИРЕКЦИЯ МИТНИЧЕСКА СТАТИСТИКА И АВТОМАТИЗАЦИЯ	
ИТ Стратегия – (период: 2001-2007)	05-CONF_BG 31_02_ADD1_BG.doc

По отношение на работните станции ще се използва само Windows NT/2000

5.1.8 БАЗА ДАННИ

За сега промяна на СУРБД не е планирана. СУРБД ще остане същото - Informix, както е споменато по-горе.

Промяна на СУРБД ще бъде възможна след основен анализ, който трябва да включва: детайлен отчет за нарасналите нужди на БМА, технически предимства и финансови условия. Ако тази промяна бъде предприета, то трябва да се вземе в предвид тенденциите на пазара на информационните технологии.

5.1.9 КОМУНИКАЦИОННА ИНФРАСТРУКТУРА

Комуникационната инфраструктура се изгражда в рамките на Проекта за изграждане на линии за пренос на данни на МФ (WAN) и по план трябва да завърши в средата на 2002 година..

Продуктите за централизирано управление и мониторинг (TIVOLI) е в процес на внедряване.

Физическата инфраструктура ще осигури главни и алтернативни маршрути между две точки, които ще гарантират високи способности на мрежата. Логическата част на инфраструктурата ще осигури информационни потоци адекватни на реалната митническа обработка и ще осигури възможност за по-лесно управление и мониторинг. От гледна точка на сигурността, строго криптиране ще бъде реализирано при комуникацията между митническите учреждения. За криптиращия процес ще се използва IBM RISC6000 модел B50 разпределен между митническите учреждения. Детайлната информация за това ще бъде разработен в документа “Комуникационна инфраструктура на Агенция “Митници”.

Тази организация на комуникационната инфраструктура е в съответствие с разработката на централизираното приложение, и гарантира по-лесното обновяване на съответните данни и поддръжка.

Сегашната комуникационна инфраструктура ще се използва като резервна инфраструктура при непредвидени случаи или диагностика.

Всички комуникации са планирани да се базират на TCP/IP.

5.1.10 СЕГАШНИ РАЗРАБОТКИ И БЪДЕЩИ ПРИЛОЖЕНИЯ

5.1.10.1 СЕГАШНИ (2001-2002/2003)

Сегашните разработки целят да продължат компютъризацията на митническите дейности, както е посочено в Плана за развитие на БИМИС за Етап_2 и 3. Тези дейности са на “Информационно обслужване” АД, изпълнител по договор за информационни технологии на Министерството на финансите. Освен това бе подписан договор за Техническа помощ със средства по програма PHARE и бе определен Екип за подпомагане на проекта (15.01.2001), който да подпомага служителите на АМ, работещи по проект БИМИС.

Основните дейности по Плана за развитие на БИМИС за етап 2 и 3 могат да бъдат обобщени и отчетени, както следва:

- **Корективна поддръжка на БИМИС_1.** Тази дейност се развива по план. Тя е свързана с някои фини настройки на системата, както и допълнителна

АГЕНЦИЯ МИТНИЦИ	Reference: BG9806-02-01
ДИРЕКЦИЯ МИТНИЧЕСКА СТАТИСТИКА И АВТОМАТИЗАЦИЯ	
ИТ Стратегия – (период: 2001-2007)	05-CONF_BG 31_02_ADD1_BG.doc

функционалност на системата.

- **Разработка на модулите на БИМИС за Етап_2 и 3.** Тази дейност е достигнала фаза “Анализ”. Тя е свързана с разработването на системи за Транзит (фаза 1), Митническо задължение (финансова подсистема), Митническо разследване и разузнаване, Решения на митническите органи, Инспекторат и Човешки ресурси (централна система). Основен приоритет е модул “Транзит” и в момента вече е готова проекто-версия на документите за анализ. Разработването на модул “Транзит” вече започна, като първата фаза покрива всички аспекти на Националния транзит.
- **БИМИС Етап 2 - Ре-инженеринг (или доразвиваща поддръжка) на БИМИС_1.** Тази дейност е свързана с ре-инженеринг на БИМИС_1 с UML (модулен) подход чрез използване на средствата на Rational Rose. Тази дейност включва и разработване на комуникационна подсистема. Едно решение за ре-инженеринг на БИМИС_1 чрез Web базиран подход ще намали обема на работа за разработване на комуникационна под-система, тъй като сървърите на уеб-приложенията вече съдържат основната част от софтуера за предаване на данни.
- **Комуникационна инфраструктура.** Министерството на финансите разработва WAN (Wide Area Network), която да покрива всички комуникационни нужди на МФ (митнически и данъчни органи). Очаква се този проект да намери своя материален израз до средата на 2002 г., като осигури адекватен информационен канал, нужен за митническата дейност.
- **Допълнителни дейности.** Те включват въвеждането на OLAP (глобална система за справки и отчети, служеща за складиране на данни) и допълнителен хардуер, осигурен по програма PHARE.
- В допълнение на горното бе сключен договор с Евромитници , който се отнася за изисванията за **взаимовръзките със системите на ГД TAXUD.**

5.1.10.2 СРЕДНОСРОЧНИ ИЗИСКВАНИЯ (2003–2005/2006)

ЗАБЕЛЕЖКА: Тази секция не включва изисванията за Акцизи (системите SEED/EMCS), докато Данъчната администрация управлява тази функция.

5.1.10.2.1 Разработка на модул Нормативна Уредба (НУ) – Система за управление на интегрираната тарифа (СУИТ-ITMS)

Модулът НУ обхваща всички данни, необходими за митническите модули, като Митническо оформяне, Транзит, Митническо разузнаване и разследване и др. Този модул ще включва анализ на риска и селективен контрол, списък на митническите учреждения и всички видове данни, изисквани от другите модули. СУИТ е основната част от този модул.

Тази специфична дейност ще обхваща всички изисквания на ГД TAXUD за системите, свързани с Тарифата само на национално ниво. Всички изисквания към данните за тези функции ще бъдат изпълнени на национално ниво. Две години преди присъединяването към ЕС, ще започне разработката на изисванията към интерфейса за връзка. Тези функции са обхванати, както следва:

- TARIC - Интегрирана тарифа

АГЕНЦИЯ МИТНИЦИ	Reference: BG9806-02-01
ДИРЕКЦИЯ МИТНИЧЕСКА СТАТИСТИКА И АВТОМАТИЗАЦИЯ	
ИТ Стратегия – (период: 2001-2007)	05-CONF_BG 31_02_ADD1_BG.doc

- ВТІ/ВОІ - Обвързваща тарифна информация/ информация за произход
- ECICS - Митнически опис на химическите субстанции
- QUOTAS - Квоти
- Surveillance data (Ceilings, Trigger levels, Reference volumes, Export data) – данни за надзор
- IPR - Облекчения при активно усъвършенстване
- Tariff Suspensions – тарифни облекчения

В допълнение към тези системи модулът НУ ще включва разработката на национални изисквания за ТСО. **Бе съгласувано с ЕК този проект да бъде включен в заявката за проект по Phare 2003.**

5.1.10.2.2 Разработка на Българска Система за Управление на Транзита (БСУТ фаза 2 = Общ/Общностен транзит (NCTS))

Тази дейност ще завърши с разработването на всички изисквания за Общ Домейн за NCTS, които са:

- Адаптиране и интегриране на МСС в БСУТ (част от БИМИС), първоначално за МСС фаза 3.1. Това ще се извърши чрез интегрирането в БСУТ на НСС изискванията по МСС фаза 3.1, които не се покриват от националния транзитен проект Фаза 1 (виж по-горе). Този проект ще осигури пълна интегрираност на МСС 3.1 в БИМИС латформата, която ще включва ре-инжинеринга на МСС в съответствие с нуждите на средата и средствата използвани от БИМИС, това е централизирания/уеб базиран подход и превод на Български.
- Следвайки завършването на МСС фаза 3.2, същите адаптация и интегриране към БСУТ ще се направят.

Този проект бе включен в заявката за Phare 2002.

5.1.10.2.3 Други нужди на БИМИС

Тази дейност ще завърши разработката на БИМИС на Национално ниво и ще включва:

- Директно въвеждане от търговеца (Direct Trader Input - DTI) за модула митническо оформяне (с изключение на транзит, който ще бъде разработван към модул транзит).
- Разработване на Internet система за разпространение на данни за търговците. Тази система няма да дублира разботата, която вече е показана на ЕС Europa Server DDS System.

Горните две изисквания бяха включени в заявката за Phare 2002.

- Вътрешна поща на митническите учреждения.
- Внедряване на AFIS (Anti Fraud Information system – Информационна Система срещу измами).

5.1.10.2.4 Система за човешки ресурси – Обща и изисквания за интерфейс със

АГЕНЦИЯ МИТНИЦИ	Reference: BG9806-02-01
ДИРЕКЦИЯ МИТНИЧЕСКА СТАТИСТИКА И АВТОМАТИЗАЦИЯ	
ИТ Стратегия – (период: 2001-2007)	05-CONF_BG 31_02_ADD1_BG.doc

митническите учреждения

Тази дейност ще завърши с разработката на система за човешки ресурси, която ще обхваща връзката на всички митнически учреждения с централната система.

5.1.10.3 БЪДЕЩИ ИЗИСКВАНИЯ (2006–2007)

Тази секция описва допълнителните нужди на БИМИС, за осъществяване на взаимовръзката със системите на ГД TAXUD.

5.1.10.3.1 Разработка на интерфейс към системите на ГД TAXUD

Тази дейност ще се отнася до разработката на интерфейс на съответните системи към системите на ГД TAXUD :

- TARIC - Интегрирана тарифа
- ECICS - Митнически опис на химическите субстанции
- EBTI - Обвързваща тарифна информация
- VOI (Ако съществува система до този момент - ORNET)
- TCO/TCT – Система за спесимени (произход и транзит)
- Tariff Suspensions – тарифни облекчения (Ако съществува система до този момент)
- IPR - Облекчения при активно усъвършенстване
- ETM (Quotas and Surveillance data - Тарифни квоти, плафони и стоки под митнически контрол)
- CCN/CSI (Тази система е възможно да бъде изискана по-рано от горните, поради изискванията за тестване на NCTS). Тази система трябва да бъде разработена от ИТ отдела на МФ, който ръководи общите ИТ дейности в различните подчинени агенции, в това число и Агенция “Митници” и Данъчната Администрация.

ЗАБЕЛЕЖКА: В момента митническата администрация има правомощия да събира акциз при внос на стоки. Законовата рамка по акцизите, събирането им в страната и цялостния контрол по прилагането на законодателството са от компетентността на данъчната администрация. Ако до момента на присъединяване към ЕС, има решение Агенция “Митници” да управляват Акцизите, АМ ще уведоми Комисията в бъдещите НПАА планове.

АГЕНЦИЯ МИТНИЦИ	Reference: BG9806-02-01
ДИРЕКЦИЯ МИТНИЧЕСКА СТАТИСТИКА И АВТОМАТИЗАЦИЯ	
ИТ Стратегия – (период: 2001-2007)	05-CONF_BG 31_02_ADD1_BG.doc

6 ПРИЛОЖЕНИЯ

ПРИЛОЖЕНИЕ 1. ПЛАН НА ИТ СТРАТЕГИЯТА

АГЕНЦИЯ МИТНИЦИ	Reference: BG9806-02-01
ДИРЕКЦИЯ МИТНИЧЕСКА СТАТИСТИКА И АВТОМАТИЗАЦИЯ	
ИТ Стратегия – (период: 2001-2007)	05-CONF_BG 31_02_ADD1_BG.doc

ПРИЛОЖЕНИЕ КЪМ АНЕКС 5

ПЛАН НА СТРАТЕГИЯТА ЗА ИНФОРМАЦИОННИ ТЕХНОЛОГИИ НА БМА

Проект Начало: Неделя 29/04/01
Проект Край: Петък 30/03/07

Задачи

Номер	Наименование на задачата	Продължителност	Начало	Край	% на завършеност	Наименование на ресурсите
1	БИМИС етап 1	260 дни	Понеделник 03.1.00	Петък 29.12.00	100%	
2	Митническо оформяне	260 дни	Понеделник 03.1.00	Петък 29.12.00	100%	
3	Нормативна уредба	260 дни	Понеделник 03.1.00	Петък 29.12.00	100%	
4	БИМИС етап 1 Корективна поддръжка	294 дни	Понеделник 20.11.00	Четвъртък 03.1.02	100%	
5	БИМИС етап 2 Реинженеринг на БИМИС 1	381 дни	Понеделник 16.4.01	Понеделник 30.9.02	27%	
6	Анализ	150 дни	Понеделник 16.4.01	Петък 09.11.01	50%	
7	Разработване	215 дни	Понеделник 03.9.01	Петък 28.6.02	24%	
8	Внедряване	107 дни	Петък 03.5.02	Понеделник 30.9.02	0%	
9	БИМИС етап 2	651 дни	Понеделник 01.1.01	Понеделник 30.6.03	24%	
10	Предварителни задачи	317 дни	Понеделник 12.2.01	Вторник 30.4.02	60%	
11	Анализ	390 дни	Понеделник 01.1.01	Петък 28.6.02	65%	
12	Транзит Фаза 1 Разработване	263 дни	Сряда 02.5.01	Петък 03.5.02	40%	
13	Митническо задължение Разработване	172 дни	Петък 01.2.02	Понеделник 30.9.02	0%	
14	МРР Разработване	177 дни	Сряда 27.2.02	Четвъртък 31.10.02	0%	
15	РМО Разработване	143 дни	Сряда 15.5.02	Петък 29.11.02	0%	

АГЕНЦИЯ МИТНИЦИ	Reference: BG9806-02-01
ДИРЕКЦИЯ МИТНИЧЕСКА СТАТИСТИКА И АВТОМАТИЗАЦИЯ	
ИТ Стратегия – (период: 2001-2007)	05-CONF_BG 31_02_ADD1_BG.doc

16	Транзит Фаза 1 Внедряване	107 дни	Петък 03.5.02	Понеделник 30.9.02	0%	
17	Митническо задължение Внедряване	151 дни	Сряда 01.5.02	Сряда 27.11.02	0%	
18	Резерв	129 дни	Сряда 01.1.03	Понеделник 30.6.03	0%	
19	МРР Внедряване	96 дни	Вторник 20.8.02	Вторник 31.12.02	0%	
20	Резерв	129 дни	Сряда 01.1.03	Понеделник 30.6.03	0%	
21	РМО Внедряване	41 дни	Вторник 05.11.02	Вторник 31.12.02	0%	
22	Резерв	129 дни	Сряда 01.1.03	Понеделник 30.6.03	0%	
23	Допълнителни и разработки	413 дни	Понеделник 01.1.01	Сряда 31.7.02	68%	
24	OLAP (склад за данни)	413 дни	Понеделник 01.1.01	Сряда 31.7.02	50%	
25	Подобряване на инфраструктурата на БИМИС	325 дни	Понеделник 01.1.01	Петък 29.3.02	90%	
26	Комуникационна инфраструктура на МФ (WAN)	421 дни	Понеделник 19.2.01	Понеделник 30.9.02	76%	
27	Етап 1	249 дни	Понеделник 19.2.01	Четвъртък 31.1.02	100%	
28	Етап 2	261 дни	Вторник 01.5.01	Вторник 30.4.02	80%	
29	Етап 3	150 дни	Понеделник 03.12.01	Понеделник 30.9.02	30%	
30	БИМИС етап 3	846 дни	Понеделник 03.4.00	Понеделник 30.6.03	2%	
31	Анализ	65 дни	Петък 08.2.02	Четвъртък 09.5.02	50%	
32	Инспекторат Разработване	124 дни	Петък 10.5.02	Сряда 30.10.02	0%	
33	ЧР Фаза 1 закупуване и конфигуриране	707 дни	Понеделник 03.4.00	Вторник 17.12.02	0%	
34	Инспекторат Внедряване	42 дни	Четвъртък 31.10.02	Петък 27.12.02	0%	
35	Резерв	129 дни	Сряда 01.1.03	Понеделник 30.6.03	0%	
36	ЧР Фаза 1 Внедряване	401 дни	Понеделник 17.12.01	Понеделник 30.6.03	0%	
37	БИМИС етап 4 (2003-2005/2006)	1630 дни	Понеделник 01.1.01	Петък 30.3.07	4%	

АГЕНЦИЯ МИТНИЦИ	Reference: BG9806-02-01
ДИРЕКЦИЯ МИТНИЧЕСКА СТАТИСТИКА И АВТОМАТИЗАЦИЯ	
ИТ Стратегия – (период: 2001-2007)	05-CONF_BG 31_02_ADD1_BG.doc

38	Подготвителна фаза	324 дни	Петък 01.3.02	Сряда 28.5.03	0%	
39	Изготвяне на Технически задания	175 дни	Сряда 01.5.02	Вторник 31.12.02	0%	
40	Осигуряване на средства	1 дни	Петък 01.3.02	Петък 01.3.02	0%	
41	Тръжни процедури	43 дни	Понеделник 02.12.02	Сряда 29.1.03	0%	
42	Оценка и стартиране на договорите	85 дни	Четвъртък 30.1.03	Сряда 28.5.03	0%	
43	БСУТ 2	568 дни	Четвъртък 29.5.03	Понеделник 01.8.05	0%	
44	NCTS 3.1 обхват	568 дни	Четвъртък 29.5.03	Понеделник 01.8.05	0%	
45	Анализ/Дизайн	112 дни	Четвъртък 29.5.03	Петък 31.10.03	0%	
46	Интегриране/Рейнжинеринг	153 дни	Понеделник 01.9.03	Сряда 31.3.04	0%	
47	Внедряване	173 дни	Понеделник 03.11.03	Сряда 30.6.04	0%	
48	Резерв	283 дни	Четвъртък 01.7.04	Понеделник 01.8.05	0%	
49	NCTS 3.2 обхват	304 дни	Понеделник 03.5.04	Четвъртък 30.6.05	0%	
50	Анализ/Дизайн	153 дни	Понеделник 03.5.04	Сряда 01.12.04	0%	
51	Интегриране/Рейнжинеринг	174 дни	Понеделник 02.8.04	Четвъртък 31.3.05	0%	
52	Внедряване	174 дни	Понеделник 01.11.04	Четвъртък 30.6.05	0%	
53	ITMS (национално ниво)	1630 дни	Понеделник 01.1.01	Петък 30.3.07	11%	
54	Проект за функционално обучение (Евромитници)	457 дни	Понеделник 01.1.01	Вторник 01.10.02	50%	
55	Фар 2002 проект за ITMS (Евромитници)	393 дни	Сряда 01.5.02	Петък 31.10.03	0%	
56	Техническо задание	132 дни	Сряда 01.5.02	Четвъртък 31.10.02	0%	
57	Договорна процедура	86 дни	Петък 01.11.02	Петък 28.2.03	0%	
58	Продължителност на договора	154 дни	Вторник 01.4.03	Петък 31.10.03	0%	

АГЕНЦИЯ МИТНИЦИ	Reference: BG9806-02-01
ДИРЕКЦИЯ МИТНИЧЕСКА СТАТИСТИКА И АВТОМАТИЗАЦИЯ	
ИТ Стратегия – (период: 2001-2007)	05-CONF_BG 31_02_ADD1_BG.doc

59	ITMS проект (Фар2003)	956 дни	Петък 01.8.03	Петък 30.3.07	0%	
60	Техническо задание	86 дни	Петък 01.8.03	Петък 28.11.03	0%	
61	Тръжни процедури	65 дни	Понеделник 01.12.03	Петък 27.2.04	0%	
62	Анализ	220 дни	Понеделник 01.3.04	Петък 31.12.04	0%	
63	Разработване	348 дни	Четвъртък 01.7.04	Понеделник 31.10.05	0%	
64	Внедряване	196 дни	Петък 01.7.05	Петък 31.3.06	0%	
65	Резерв	260 дни	Понеделник 03.4.06	Петък 30.3.07	0%	
66	Оставащи нужди за БИМИС (Анализ, Разработка)	523 дни	Четвъртък 29.5.03	Понеделник 30.5.05	0%	
67	ДТИ	523 дни	Четвъртък 29.5.03	Понеделник 30.5.05	0%	
68	Система за разпространение на данни	523 дни	Четвъртък 29.5.03	Понеделник 30.5.05	0%	
69	Вътрешна поща	523 дни	Четвъртък 29.5.03	Понеделник 30.5.05	0%	
70	Система за борба с измамите	413 дни	Четвъртък 29.5.03	Понеделник 27.12.04	0%	
71	Други (Лабораторна информация на система и т.н.)	523 дни	Четвъртък 29.5.03	Понеделник 30.5.05	0%	
72	ЧР фаза 2	394 дни	Вторник 01.7.03	Петък 31.12.04	0%	
73	Конфигуриране	87 дни	Вторник 01.7.03	Сряда 29.10.03	0%	
74	Внедряване (всички МУ)	328 дни	Сряда 01.10.03	Петък 31.12.04	0%	
75	БИМИС етап 5 (2006-2007)	1000 дни	Понеделник 03.3.03	Петък 29.12.06	0%	
76	Подготвителна фаза	350 дни	Понеделник 01.3.04	Петък 01.7.05	0%	
77	Технически задания	197 дни	Понеделник 01.3.04	Вторник 30.11.04	0%	
78	Осигуряване на средства	1 дни	Сряда 01.12.04	Сряда 01.12.04	0%	
79	Тръжни процедури	42 дни	Четвъртък 02.12.04	Петък 28.1.05	0%	
80	Оценка и стартиране на договорите	110 дни	Понеделник 31.1.05	Петък 01.7.05	0%	
81	Интерфейси със	390 дни	Понеделник 04.7.05	Петък 29.12.06	0%	

АГЕНЦИЯ МИТНИЦИ	Reference: BG9806-02-01
ДИРЕКЦИЯ МИТНИЧЕСКА СТАТИСТИКА И АВТОМАТИЗАЦИЯ	
ИТ Стратегия – (период: 2001-2007)	05-CONF_BG 31_02_ADD1_BG.doc

	системите на ГД TAXUD		04.7.05	29.12.06		
82	Анализ	129 дни	Понеделник 04.7.05	Четвъртък 29.12.05	0%	
83	Разработка	261 дни	Понеделник 04.7.05	Понеделник 03.7.06	0%	
84	Внедряване	130 дни	Понеделник 03.7.06	Петък 29.12.06	0%	
85	CCN/CSI (за Транзит фаза II)	348 дни	Понеделник 03.3.03	Сряда 30.6.04	0%	
86	Анализ	153 дни	Понеделник 03.3.03	Сряда 01.10.03	0%	
87	Внедряване	66 дни	Сряда 01.10.03	Сряда 31.12.03	0%	
88	Тестове на БСУТ (NCTS 3.1 обхват)	130 дни	Четвъртък 01.1.04	Сряда 30.6.04	0%	