

БЪЛГАРСКАТА

ИКОНОМИКА

МЕСЕЧЕН ОБЗОР

Използвани са данни към 17 март 2022 г.

Въведената извънредна епидемична обстановка в страната, във връзка с COVID-19, ще продължи до 31 март 2022 г. В момента страната се намира в края на пета вълна, предизвикана от разпространението на варианта Омикрон, която бе и най-интензивната досега от началото на пандемията. Делът на напълно ваксинираните към третата седмица на март бе 29.5%, а 10.2% от населението на страната е приело бустерна доза.

Брутен вътрешен продукт

През четвъртото тримесечие на 2021 г. растежът на БВП се ускори поради положителния принос на нетния износ и достигна 5.6% на годишна база. За цялата 2021 г. растежът бе 4.2%. Износът на стоки и услуги нарасна с 13.8% през четвърто тримесечие, при растеж от 7.9% през трето. В същото време вносът се повиши с 10.9%. Потреблението на домакинствата нарасна с 8.7%, подкрепено от растежа на реалния разполагаем доход и кредитите на домакинствата. Високата несигурност, изразена чрез спад на показателя за бизнес климата през последното тримесечие на годината, доведе до намаление на инвестициите в

основен капитал с 15.5%. По тип на активите, инвестициите в *строителство* и в *машините и оборудване* имаха равен принос за спада.

Растежът на БДС бе 6.6% за четвърто тримесечие и 3.6% за годината. С най-голям принос за растежа през тримесечието бяха *услугите*, като всички основни дейности регистрираха нарастване. За пръв път от 2019 г. добавената стойност в *търговия; транспорт; хотелиерство и ресторантьорство* нарасна (3.9%). Добавената стойност в *строителството* спадна с 9%.

Краткосрочна бизнес статистика

През януари 2022 г. растежът на краткосрочните индикатори се ускори. Нарастването на промишленото производство достигна 16.5% и с по-голям принос за растежа беше преработващата промишленост водена от *сектор производство на машини и оборудване*. В същото време растежът на *производство и разпределение на електрическа и топлинна енергия и газ* се забави. Повишението на оборота в *търговията на дребно* бе 11.1%, като с принос за ускорението беше както *търговията с храни*, така и тази с *нехранителни*

стоки. Индексът на *строителната продукция* се повиши с 2.6%.

През февруари продължи подобряването на показателя за бизнес климата, докато потребителското доверие се понижи с 1.4 пункта. Очакванията за бизнес състоянието на предприятията се подобриха във всички сектори с изключение на *строителството*. Очакванията за търсенето на услуги и за продажбите в *търговията на дребно* се подобриха значително. Мненията на потребителите за намеренията им да правят големи покупки се влошиха.

Пазар на труда

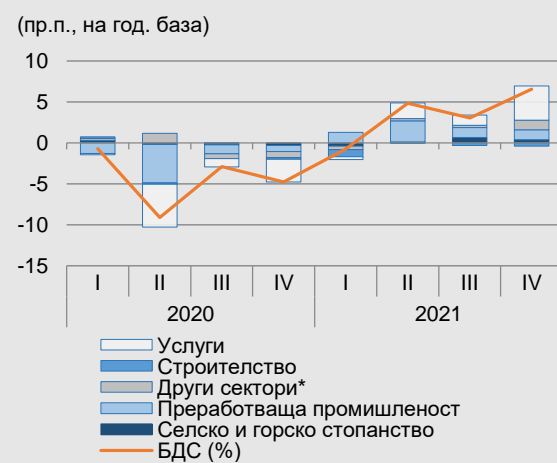
Растежът на годишна база на заетите в икономиката продължи и през четвъртото тримесечие на 2021 г. Според данни от СНС, през последното тримесечие на 2021 г. те са били 3 348.7 хил. д., като са се увеличили с 1.2% спрямо същото тримесечие на 2020 г. Ръст на годишна база бе отчетен във всички основни сектори, които имат най-голям относителен дял в броя заети в икономиката (*промишленост, търговия, ремонт на автомобили и мотоциклети; транспорт, складиране и пощи; хотелиерство и ресторантьорство, държавно управление; образование; хуманно здравеопазване и*

социална работа). Сред секторите, които имат относително по-голяма тежест в националната заетост, единствено в *селско, горско и рибно стопанство* бе отчетен спад от 2.2% на годишна база на броя на заетите, който се дължи изключително на намалението на броя на самонаетите лица.

Производителност на труда

През четвъртото тримесечие на 2021 г. нарастването на заетостта беше съчетано с възходяща динамика на производителността на труда и известно отслабване на натиска върху разходите за труд на единица продукция спрямо предходното тримесечие. Реалният растеж на БВП на един зает се ускори до 4.3% на годишна база, като почти всички икономически дейности отчетоха повишение. Най-съществено нарастване на показателя беше отчетено в *промишлеността* (11.4%), докато производителността в *строителството* продължи да намалява с темп от 8.8%. През четвъртото тримесечие, номиналният растеж на компенсацията на един нает достигна 9.6% на годишна база, като нарастването на показателя възлезе на 8.9% в *услугите* и 11.5% в *индустрията*. Текущото нарастване на компенсацията

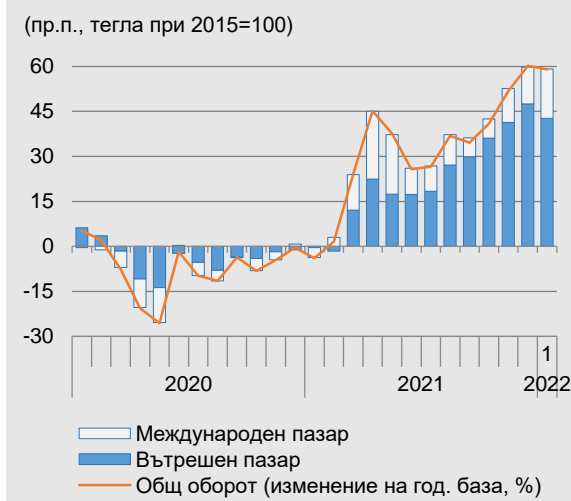
Граф. 1 Приноси за растежа на БДС



* Добивна промишленост; Производство и разпределение на електроенергия, газ и вода

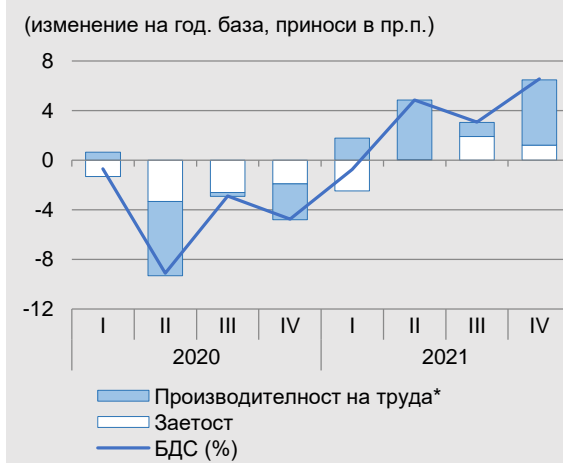
Източник: НСИ, МФ

Граф. 2 Приноси към оборота в промишлеността (пр.п., тегла при 2015=100)



Източник: НСИ

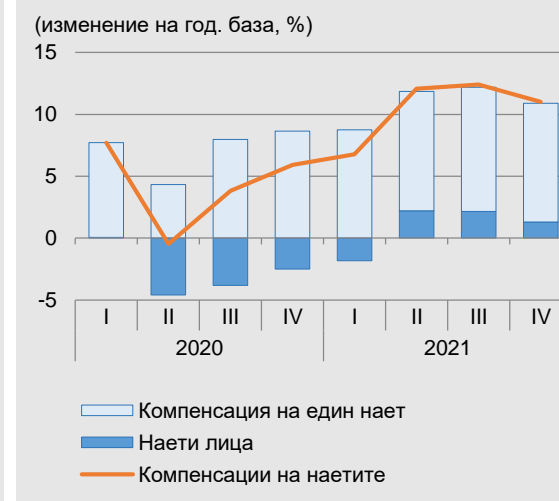
Граф. 3 Растеж на БДС по фактори на труд (изменение на год. база, приноси в пр.п.)



* От БДС не е изваден условно начисленият наем на лицата, живеещи в собствени жилища.

Източник: НСИ, МФ

Граф. 4 Декомпозиция на компенсацията на наетите (изменение на год. база, %)



Източник: НСИ, МФ

на един нает над производителността на труда се отрази в растеж от 5% на номиналните разходи за труд на единица продукция (РТЕП). В реално изражение обаче РТЕП се понижи с 2.5%, повлияни благоприятно от нарастването на дефлатора. В промишлеността, която е в най-висока степен изложена на конкуренция от външната среда, номиналните РТЕП се повишиха с умерен темп от 2.3%, докато реалните РТЕП отчетоха спад от 18.9%.

Инфлация

Според окончателните данни, месечната инфлация през януари 2022 г. бе 1.2%. През февруари потребителските цени се повишиха с 1.2% спрямо предходния месец. Хранителните стоки и безалкохолните напитки поскъпнаха средно с 3.2% през месеца и имаха водещ принос за нарастването на общия индекс, следвани от услугите и нехранителните неенергийни стоки, чиито цени се повишиха съответно с 0.8% и 0.4%. Цените на транспортните горива също продължиха да се повишават с 3.1% спрямо януари, но природният газ отчете поевтиняване с 14.3%, а въглищата – с 3%, с което заедно компенсирала наполовина приносът на горивата за ЛТС.

Годишният темп на инфлация според ХИПЦ се ускори до 8.4% през февруари, като поскъпването на храните и енергийните стоки формира около 70% от повишението на общия индекс. Базисната инфлация също нарасна до 5.7% на годишна база с продължаващото разгръщане на вторичните ефекти от по-скъпите храни и

енергоносители. Като се има предвид текущото развитие, както и очакванията за международните цени на основните групи суровини, инфлацията в страната се очаква да продължи да се ускорява и да достигне най-високата си точка през третото тримесечие на годината, след което да започне да се забавя, подкрепена също и от ефект от по-високата база през съответния период на предходната година.

Външен сектор

През 2021 г. дефицитът по текущата сметка достигна близо 1.4 млрд. евро или 2% от БВП, при минимален дефицит от 0.3% от БВП през предходната година. През декември 2021 г., търговският дефицит се увеличи с 249 млн. евро в резултат на по-силен растеж на вноса на стоки (с 43.3%) спрямо износа (37.9%). Износът на стоки бе движен основно от търговията със страни членки на ЕС, докато вносът от ЕС и трети страни бе балансиран. Вносът на услуги нарасна с 12.9% през месеца, главно поради увеличение на пътуванията. Ръстът на износа на услуги бе по-малък от 9% и също бе воден от увеличение на пътуванията. По данни на НСИ, броят на чужденците, посетили България през цялата 2021 г., се е увеличил с 44.5%, като посещенията с туристическа цел са нараснали с 69%, бизнес пътуванията – с 18.4%, а посещенията с други цели (вкл. транзитно преминаващите) – с 36.9%. По отношение на туризма, най-съществен принос имаха посетителите от Румъния, които почти са се удвоили спрямо 2020 г. В резултат, дефицитът по текущата

сметка през декември нарасна с 477.6 млн. евро спрямо година по-рано.

Към края на декември 2021 г. брутният външен дълг намался с 3.4 пр.п. на годишна база до 61.2% от БВП. Най-голямо подобрене бе отчетено при Вътрешнофирменото кредитиране, където дългът намался до 20.3% от БВП в сравнение с 23.3% в края на 2020 г.

Финансов сектор

Кредитът за частния сектор започна 2022 г. с леко забавяне на годишния си растеж до 8.5% спрямо 8.7% в края на декември 2021 г. Това изцяло се дължеше на месечния спад на кредитите за финансови предприятия, докато кредитите на домакинствата и на нефинансовите предприятия продължиха да се ускоряват. В сегмента на домакинствата, нарастването достигна 13.6% на годишна база при 13.4% в края на декември. Това се случи при по-голямо нарастване на потребителските кредити от 11.2% (при 11.1% месец по-рано) и на кредитите за покупка на жилище – от 17.9% при 17.6% в края на декември 2021 г. По-високото търсене на кредити от домакинствата съвпадна и с лекото подобрене в нагласите на потребителите през януари и оценката на текущата бизнес ситуация в сектора на услугите, докато лихвените проценти останаха близо до най-ниските си равнища. Корпоративните нефинансови кредити също нараснаха повече – с 4.8% при 4.6% в края на миналата година, движени от ускорение при овърдрафта.

Среднопретегленият лихвен процент по потребителските кредити се понижи с

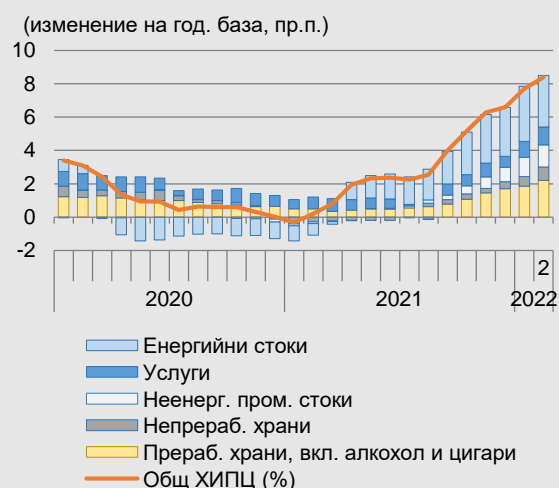
18 б.т. през януари до 8.32%, докато тази по жилищните кредити и за нефинансови предприятия се повишиха, съответно с 1 б.т. до 2.64% и 20 б.т. до 2.52%. Среднопретеглената възвръщаемост на новите срочни депозити на НФП и домакинства премина на отрицателна територия за втори път от юни 2021 г. Това изцяло се дължеше на допълнителното понижение при възвръщаемостта на новите срочни депозити на НФП в лева до (-0.48%).

Фискален сектор

През януари балансът по Консолидираната фискална програма (КФП) бе положителен в размер на 0.7% от прогнозния БВП. Постъпленията се увеличиха с 16.4% на годишна база. Това се дължеше на по-високите данъчни и недавъчни приходи спрямо година по-рано, с ръст съответно от 13.5% и 38.5%. Увеличението на данъчните приходи бе обусловено от косвените данъци, които нараснаха със 17.4% в резултат на по-високите приходи от ДДС при внос, акцизи и мита. Приходите от преки данъци останаха практически непроменени спрямо януари 2021 г., докато осигурителните вноски се увеличиха с 11.3% на годишна база. При общите разходи бе отчетен ръст от 2.5%, поради по-високите социални разходи и плащания за персонал, докато капиталовите разходи, разходите за субсидии, изплащанията на лихви по държавния дълг и вноската в бюджета на ЕС се понижиха.

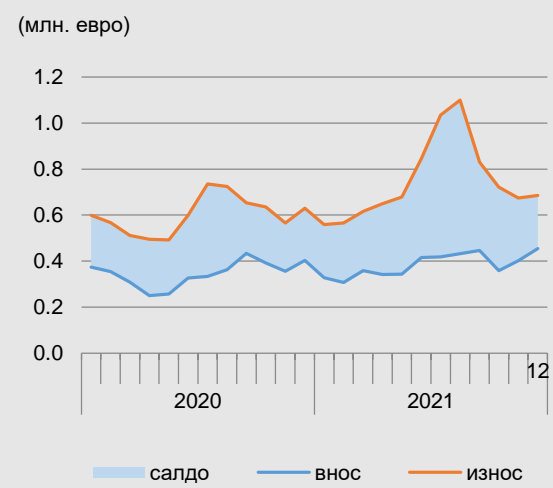
Държавният (вкл. държавногарантирания) дълг възлезе на 23.2% от прогнозния БВП.

Граф. 5 Приноси по основни компоненти на ХИПЦ



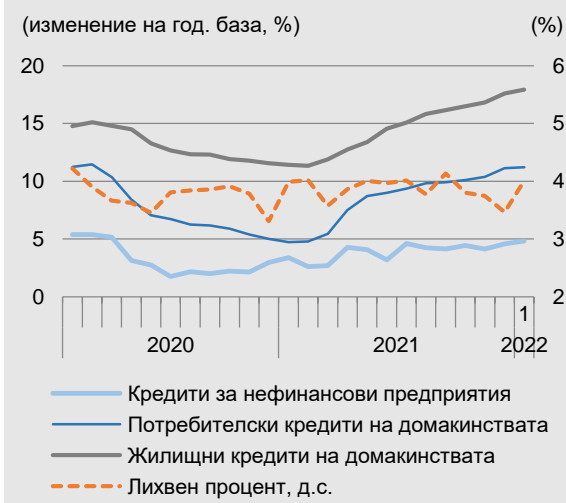
Източник: Евростат, НСИ, собств. изч.

Граф. 6 Износ, внос и салдо във външната търговия с услуги



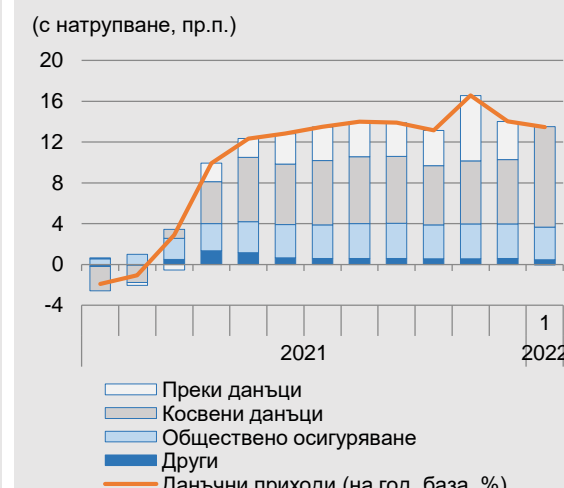
Източник: НСИ, БНБ

Граф. 7 Кредит към частния сектор



Източник: БНБ, МФ

Граф. 8 Приноси за изменението на данъчните приходи по КФП



Източник: МФ

Основни икономически показатели

Файл с подробни данни в xlsx формат може да свалите [ТУК](#).

ОСНОВНИ ИКОНОМИЧЕСКИ ПОКАЗАТЕЛИ	мерна единица *	ГОДИШНИ ДАННИ			ТРИМЕСЕЧНИ ДАННИ					МЕСЕЧНИ ДАННИ												
		2019	2020	2021	IV'20	I'21	II'21	III'21	IV'21	02'21	03'21	04'21	05'21	06'21	07'21	08'21	09'21	10'21	11'21	12'21	01'22	02'22
—БРУТЕН ВЪТРЕШЕН ПРОДУКТ¹																						
БВП	растеж, %	4.0	-4.4	4.2	-4.1	0.2	6.5	3.9	5.6													
Потребление	растеж, %	5.1	1.5	7.0	1.4	5.6	7.3	7.7	7.3													
Бруто образуване в основен капитал	растеж, %	4.5	0.6	-11.0	6.9	-6.1	-4.8	-14.4	-15.5													
Износ	растеж, %	4.0	-12.1	9.9	-12.4	-2.0	22.0	7.9	13.8													
Внос	растеж, %	5.2	-5.4	12.2	0.3	4.6	21.8	12.5	10.9													
Селско стопанство	растеж, %	4.1	-3.3	6.1	-12.8	-11.5	4.2	6.9	18.7													
Индустрия без строителство	растеж, %	-0.7	-9.5	9.4	-8.2	3.3	13.4	7.3	13.4													
Строителство	растеж, %	3.7	-1.0	-7.8	-3.5	-16.6	-1.3	-6.6	-9.0													
Услуги	растеж, %	5.1	-3.3	2.6	-3.6	-0.5	2.7	1.8	5.6													
Корективи	растеж, %	6.1	-3.7	7.7	0.0	5.9	17.5	9.3	-0.4													
—КРАТКОСРОЧНА БИЗНЕС СТАТИСТИКА²																						
Промислено производство	растеж, %	0.5	-5.9	9.2	-3.2	-0.5	16.2	9.6	12.1	-4.8	8.5	23.9	14.9	10.1	6.8	11.9	9.5	7.7	15.0	13.4	16.5	
Оборот в промишлеността	растеж, %	3.2	-7.3	31.5	-4.5	7.1	35.7	32.7	51.0	1.6	24.2	45.1	37.6	25.7	26.6	36.8	34.6	41.0	51.8	60.2	59.0	
Оборот в промишлеността на вътрешния пазар	растеж, %	2.2	-6.1	37.6	-3.9	5.7	32.0	41.6	69.6	-2.6	20.0	37.2	29.0	28.8	30.6	45.2	49.7	60.0	68.8	79.0	71.1	
Оборот в промишлеността за износ	растеж, %	4.6	-8.9	23.1	-5.4	9.0	40.8	20.6	24.9	7.6	29.8	56.8	49.8	22.0	21.1	25.2	15.7	16.2	28.3	30.9	41.0	
Оборот в търговията на дребно	растеж, %	5.6	-10.6	12.0	-7.3	3.8	24.1	13.4	7.9	-0.6	16.9	25.8	24.3	23.1	20.5	12.4	8.9	8.0	6.9	9.9	11.1	
Строителна продукция	растеж, %	3.9	-5.4	2.3	-3.7	-0.2	8.3	1.1	0.2	-3.0	14.2	18.7	1.9	4.7	-2.1	4.5	1.4	-4.6	6.1	4.2	2.2	
Общ бизнес климат	баланс	27.9	9.0	17.5	6.5	12.8	21.4	20.5	15.2	12.7	14.8	14.5	26.9	22.9	22.8	20.5	18.1	15.8	13.6	16.2	17.7	19.1
Промисленост	баланс	24.7	11.9	19.1	10.7	19.0	23.2	18.6	15.5	18.6	19.8	18.4	29.7	21.3	19.9	18.4	17.5	13.6	16.8	16.1	18.7	21.4
Търговия на дребно	баланс	42.7	18.2	27.1	14.9	19.3	31.3	33.4	24.4	18.7	20.4	20.7	36.3	36.9	38.1	32.4	29.8	28.4	20.0	24.9	26.7	28.0
Строителство	баланс	30.8	15.0	19.9	9.6	14.9	24.2	23.5	17.0	14.8	18.6	17.3	30.9	24.4	25.4	26.1	18.8	18.6	14.5	17.8	19.0	18.4
Услуги	баланс	16.8	-12.1	2.2	-13.4	-8.2	5.2	8.3	3.5	-7.3	-4.6	-2.3	7.7	10.4	10.9	7.2	6.8	4.7	0.0	5.9	5.3	6.4
Доверие на потребителите	баланс	-24.2	-28.8	-22.8	-31.1	-28.3	-20.2	-18.7	-24.0	-29.8	-23.5	-20.0	-22.2	-18.4	-16.5	-19.1	-20.6	-24.9	-25.7	-21.3	-19.2	-20.6
—ПАЗАР НА ТРУДА																						
Коефициент на икономическа активност (15+)	%	56.6	55.5	55.3	55.8	54.9	55.2	55.9	55.1													
Коефициент на заетост (15+)	%	54.2	52.7	52.3	52.9	51.4	52.1	53.4	52.6													
Заетост (СНС)	растеж, %	0.3	-2.3	0.2	-1.9	-2.5	0.1	1.9	1.2													
Безработица (НРС) (15+)	%	4.2	5.1	5.3	5.2	6.3	5.6	4.6	4.5													
Безработица (АЗ)	%	5.6	7.4	5.5	6.8	6.8	5.7	4.9	4.8	6.9	6.5	6.1	5.7	5.2	5.0	4.9	4.7	4.7	4.8	4.8	4.9	4.9
Номинална работна заплата	растеж, %	10.6	9.7	11.5	9.3	11.0	14.1	10.7	12.2	9.4	13.6	16.6	14.8	11.1	10.5	11.2	10.5	9.6	12.6	14.2		
Реална работна заплата ³	растеж, %	7.9	8.4	8.5	8.9	10.8	11.6	7.6	5.8	9.2	12.6	14.3	12.2	8.5	7.3	7.3	5.4	4.2	5.9	7.1		
Производителност на труда (БВП на зает)	растеж, %	3.7	-2.1	4.0	-2.3	2.7	6.4	1.9	4.3													
Реални разходи на единица труд (БВП)	растеж, %	-2.0	5.1	-0.8	5.0	1.4	-2.5	1.2	-2.5													
Номинални разходи на единица труд (БВП)	растеж, %	3.1	9.5	5.4	11.2	5.9	3.0	7.9	5.0													
—ИНФЛАЦИЯ																						
Индекс на потребителските цени	растеж, %	3.1	1.7	3.3	0.4	0.0	2.4	3.8	7.0	-0.1	0.6	2.0	2.5	2.7	3.0	3.7	4.8	6.0	7.3	7.8	9.2	10.0
Хармонизиран индекс на потребителски цени	растеж, %	2.5	1.2	2.8	0.3	0.2	2.2	2.9	6.0	0.2	0.8	2.0	2.3	2.4	2.2	2.5	4.0	5.2	6.3	6.6	7.7	8.4
Цени на производител на вътрешния пазар	растеж, %	3.8	-0.2	14.9	-1.1	1.5	8.6	16.4	33.1	1.1	3.4	6.8	8.9	9.9	11.9	17.2	20.3	25.2	35.4	38.6	42.0	
Цени на производител на международния пазар	растеж, %	2.0	-4.5	16.0	-3.3	6.7	17.4	18.3	21.7	6.2	12.2	14.6	19.7	18.0	16.4	19.0	19.5	22.4	24.0	18.7	18.5	
—КОНСОЛИДИРАНА ФИСКАЛНА ПРОГРАМА (с натрупване)																						
Приходи и помощи	млн. лв.	44 049	44 318	52 369	44 318	11 350	24 761	37 842	52 369	7 294	11 348	16 712	20 476	24 759	29 253	33 484	37 840	42 134	47 779	52 340	4 321	
Общо разходи	млн. лв.	45 200	47 851	56 253	47 851	11 976	24 645	36 778	56 253	7 270	11 967	16 541	20 616	24 641	28 548	32 603	36 772	41 406	47 141	56 250	3 283	
Вноса в бюджета на ЕС	млн. лв.	1 193	1 295	1 681	1 295	479	797	1 094	1 681	393	479	575	683	797	863	972	1 094	1 228	1 547	1 681	133	
Касов дефицит (-) / излишък (+)	млн. лв.	-1 151	-3 533	-3 885	-3 533	-626	116	1 064	-3 885	24	-619	172	-141	118	705	881	1 068	728	639	-3 910	1 038	
	% от БВП	-1.0	-2.9	-2.9	-2.9	-0.5	0.1	0.8	-2.9	0.0	-0.5	0.1	-0.1	0.1	0.5	0.7	0.8	0.5	0.5	-2.9	0.7	
Държавен и държавногарантиран дълг	млн. лв.	23 755	29 164	33 156	29 164	29 655	30 555	30 731	33 156	29 232	29 655	29 547	30 545	30 555	30 252	30 251	30 731	31 713	33 149	33 156	33 159	
	% от БВП	19.7	24.3	25.0	24.3	22.3	23.0	23.2	25.0	22.0	22.3	22.3	23.0	23.0	22.8	22.8	23.2	23.9	25.0	25.0	23.2	
Фискален резерв	млн. лв.	8 768	8 645	10 750	8 645	7 904	9 300	10 119	10 750	8 814	7 904	8 823	9 341	9 300	9 329	9 450	10 119	10 997	12 845	10 750	11 064	
	% от БВП	7.3	7.2	8.1	7.2	6.0	7.0	7.6	8.1	6.6	6.0	6.6	7.0	7.0	7.0	7.1	7.6	8.3	9.7	8.1	7.7	

ОСНОВНИ ИКОНОМИЧЕСКИ ПОКАЗАТЕЛИ	мерна единица *	ГОДИШНИ ДАННИ			ТРИМЕСЕЧНИ ДАННИ					МЕСЕЧНИ ДАННИ												
		2019	2020	2021	IV'20	I'21	II'21	III'21	IV'21	02'21	03'21	04'21	05'21	06'21	07'21	08'21	09'21	10'21	11'21	12'21	01'22	02'22
—ФИНАНСОВ СЕКТОР																						
Международни резерви	млн. евро	24 836	30 848	34 597	30 848	28 680	29 711	32 463	34 597	27 565	28 680	27 214	27 741	29 711	28 929	30 247	32 463	30 870	31 654	34 597	30 723	31 036
Покритие на паричната база	%	149.6	137.7	141.6	137.7	136.9	140.1	144.9	141.6	141.5	136.9	140.0	143.3	140.1	142.3	147.6	144.9	150.8	158.1	141.6	149.4	148
Покритие на вноса	месеци	8.0	11.1		11.1	10.1	9.6	9.9	9.8	9.9	10.1	9.3	9.2	9.6	9.1	9.3	9.9	9.2	9.3	9.8		
Покритие на краткосрочния външен дълг ⁴	%	175.4	208.5		208.5	188.5	192.9	215.1	223.2	192.7	188.5	179.1	183.3	192.9	187.8	202.0	215.1	207.1	207.5	223.2		
Паричен агрегат М1	растеж, %	15.5	35.8	16.5	35.8	18.0	17.5	20.1	16.5	18.4	18.0	16.9	17.0	17.5	19.8	20.7	20.1	19.7	17.6	16.5	16.2	
Паричен агрегат М3	растеж, %	9.9	10.9	10.7	10.9	13.6	13.0	13.3	10.7	13.3	13.6	12.8	12.7	13.0	13.4	13.6	13.3	12.7	10.8	10.7	10.0	
Депозити	растеж, %	9.8	10.6	9.6	10.6	13.1	12.0	12.3	9.6	12.5	13.1	12.0	11.8	12.0	12.3	12.5	12.3	11.7	9.5	9.6	8.9	
Кредит към частния сектор ⁵	растеж, %	9.3	4.4	8.7	4.4	4.6	6.4	7.6	8.7	4.1	4.6	6.1	6.4	6.4	7.3	7.5	7.6	7.9	8.2	8.7	8.5	
Кредит към нефинансовите предприятия	растеж, %	5.9	3.0	4.6	3.0	2.7	3.2	4.1	4.6	2.6	2.7	4.3	4.1	3.2	4.6	4.2	4.1	4.4	4.1	4.6	4.8	
Кредит за домакинствата ⁵	растеж, %	9.5	6.6	13.4	6.6	7.1	10.4	11.8	13.4	6.3	7.1	8.5	9.7	10.4	10.8	11.5	11.8	12.1	12.5	13.4	13.6	
Лихвен процент по кредити ^{6,6}	%	4.3	3.8	3.9	3.7	3.9	3.9	4.0	3.7	4.0	3.6	3.9	4.0	4.0	4.0	3.8	4.1	3.8	3.7	3.5	4.0	
Лихвен процент по депозити ⁷	%	0.3	0.1	0.0	0.1	0.1	0.0	0.0	0.1	0.1	0.0	0.0	0.0	0.0	0.0	0.0	0.0	0.2	0.1	0.0	0.0	
ГПР ⁸ , потребителски кредити	%	10.0	9.4	8.6	9.1	8.4	8.2	8.9	8.7	8.0	8.4	8.0	8.1	8.4	9.0	8.9	8.9	8.7	8.5	9.0	8.8	
ГПР ⁸ , жилищни кредити	%	3.5	3.2	3.0	3.1	3.1	3.0	3.0	2.9	3.1	3.0	3.0	3.0	3.0	3.0	3.0	3.0	3.0	2.9	2.9	2.9	
Валутен курс BGN/USD	края на периода	1.7410	1.5939	1.7269	1.5939	1.6681	1.6458	1.6891	1.7269	1.6136	1.6681	1.6125	1.6030	1.6458	1.6448	1.6527	1.6891	1.6795	1.7212	1.7269	1.7532	1.7464
	средно за периода	1.7470	1.7163	1.6538	1.6403	1.6228	1.6229	1.6593	1.7100	1.6167	1.6447	1.6366	1.6084	1.6237	1.6544	1.6615	1.6621	1.6859	1.7137	1.7306	1.7290	1.7245
—ВЪНШЕН ДЪЛГ																						
Брутен външен дълг (БВД)	млн. лв.	37 716	39 627	41 529	39 627	39 009	39 760	41 257	41 529	38 901	39 009	39 099	39 499	39 760	40 472	40 973	41 257	41 369	41 834	41 529		
	% от БВП	61.6	64.6	61.2	64.6	57.5	58.6	60.8	61.2	57.3	57.5	57.6	58.2	58.6	59.6	60.4	60.8	61.0	61.6	61.2		
Държавно управление	% от БВП	9.8	13.1	12.2	13.1	11.6	12.3	12.2	12.2	11.7	11.6	11.6	12.2	12.3	12.3	12.4	12.2	12.1	12.1	12.2		
Централна банка	% от БВП	1.5	1.3	2.9	1.3	1.2	1.2	2.8	2.9	1.2	1.2	1.2	1.2	1.2	1.2	2.8	2.8	2.8	3.1	2.9		
Банки	% от БВП	7.7	7.3	7.3	7.3	6.4	6.2	6.5	7.3	6.2	6.4	6.5	6.2	6.2	6.5	6.5	6.5	6.8	7.0	7.3		
Други сектори	% от БВП	20.8	19.7	18.4	19.7	17.6	18.1	18.3	18.4	17.6	17.6	17.9	18.0	18.1	18.8	17.9	18.3	18.4	18.4	18.4		
Вътрешнофирмени заеми	% от БВП	21.8	23.3	20.3	23.3	20.7	20.8	21.0	20.3	20.6	20.7	20.4	20.5	20.8	20.8	20.8	21.0	20.9	21.0	20.3		
Нетен външен дълг	% от БВП	-21.6	-25.5		-25.5	-25.8	-27.3	-29.6			-25.8			-27.3		-29.6						
Краткосрочен външен дълг ⁴	% от БВП	37.5	37.3	37.3	37.3	39.0	38.7	36.6	37.3	36.8	39.0	38.9	38.3	38.7	38.1	36.5	36.6	36.0	36.5	37.3		
—ПЛАТЕЖЕН БАЛАНС⁹																						
Текуща сметка	млн. евро	1 148	-161	-1 381	-760	-199	-87	250	-128	232	-314	-12	-203	127	180	185	-115	-198	-515	-631		
Текуща сметка, плъзгаща се база	% от БВП	1.9	-0.3	-2.0	-0.3	-1.0	-1.6	-1.2	-0.2	-0.6	-0.9	-1.1	-1.5	-1.5	-1.5	-1.3	-1.2	-1.0	-1.4	-2.1		
Търговски баланс	млн. евро	-2 908	-1 945	-3 368	-919	-514	-656	-736	-1 462	-119	-313	-11	-356	-290	-194	-290	-252	-310	-604	-548		
Търговски баланс, плъзгаща се база	% от БВП	-4.7	-3.2	-5.0	-3.2	-3.3	-3.9	-4.3	-4.1	-2.9	-3.0	-3.1	-3.5	-3.7	-3.9	-4.1	-4.2	-4.4	-4.8	-5.2		
Износ, f.o.b.	млн. евро	29 119	27 272	34 205	7 177	7 846	8 391	8 709	9 259	2 525	2 942	2 952	2 584	2 854	2 918	2 795	2 996	3 069	3 104	3 086		
	растеж, %	5.0	-6.3	25.4	-4.4	9.6	39.9	25.5	23.5	4.3	30.7	53.9	36.4	30.7	20.8	33.5	23.2	23.9	26.1	37.9		
Внос, f.o.b.	млн. евро	32 028	29 217	37 574	8 096	8 360	9 047	9 445	10 722	2 644	3 254	2 962	2 940	3 144	3 111	3 085	3 249	3 379	3 709	3 634		
	растеж, %	5.2	-8.8	28.6	-4.2	10.6	45.9	28.3	20.0	4.2	32.9	55.3	50.2	34.6	25.4	36.9	23.6	21.5	33.4	43.3		
Услуги	млн. евро	4894	3059	4348	680	745	1 070	1 667	866	259	256	307	335	428	616	667	383	362	273	231		
Първичен доход	млн. евро	-2612	-2110	-3006	-456	-721	-785	-852	-648	-235	-307	-276	-265	-244	-286	-281	-285	-207	-230	-210		
Вторичен доход	млн. евро	1773	835	645	-65	291	284	171	-100	326	49	-32	83	233	43	88	40	-42	47	-105		
Капиталова сметка	млн. евро	892	947	489	220	228	217	120	-76	134	75	9	133	75	88	10	22	-6	29	-98		
Финансова сметка	млн. евро	2 966	-3 173	-518	182	3 561	-319	-1 081	-2 679	1 291	-891	1 633	-286	-1 666	1 758	-548	-2 291	1 246	-968	-2 957		
Нетни преки чуждестранни инвестиции	млн. евро	-1 238	-2 116	-518	-47	-212	-175	-349	-121	-119	-68	173	-51	-297	-95	-114	-140	-167	-86	132		
Нетни портфейлни инвестиции	млн. евро	1 607	754	2 270	599	1 255	304	270	441	226	406	218	-276	362	-251	414	107	-53	150	343		
Други инвестиции нето	млн. евро	2 623	-1 762	-2 004	-376	2 489	-466	-1 002	-3 026	1 176	-1 224	1 240	44	-1 749	2 094	-854	-2 242	1 444	-1 042	-3 428		
Промяна в международните резерви на БНБ	млн. евро	-559	5 794	3 606	-130	-2 034	997	2 685	1 957	-742	1 089	-1 455	392	2 059	-884	1 317	2 252	-1 617	647	2 927		

Забележка:

** Всички изменения на индикаторите, посочени в таблицата като растеж в %, са на база съответния период на предходната година.

За изчисление на съотношенията към БВП са използвани отчетни данни за БВП по текущи цени за 2019 г. - 120 395.2 млн. лв., 2020 г. - 119 951.1 млн. лв., за 2021 г. - 132 744.3 млн. лв., както и прогнозни данни на МФ за 2022 г. - 143 024.1 млн. лв.;

1. Растежи при съпоставими цени от 2015 г., неизгладени данни;

2. Неизгладени данни;

3. Дефлирани с ХИПЦ;

4. Краткосрочен външен дълг по остатъчен матурирмет;

5. За периода август 2018 г. - август 2019 г. са извършени ревизии на данните за кредитите, свързани с целта им на използване и за февруари 2018 г. - май 2019 г. ревизиите са свързани с качеството на кредитите.

6. Лихвен процент по новоотпуснати кредити за домакинства, НТООД и нефинансови предприятия - среднопретеглен по вид, валута и срочност;

7. Лихвен процент по новопривлечени срочни депозити на домакинства, НТООД и нефинансови предприятия - среднопретеглен по вид, валута и срочност;

8. Годишен процент на разходите по новоотпуснати кредити за домакинства по оригинален матурирмет, претеглен по валута и срочност;

9. Аналитично представяне, в съответствие с шестото издание на Ръководството по платежен баланс и международна инвестиционна позиция."