



РЕПУБЛИКА БЪЛГАРИЯ  
МИНИСТЕРСТВО НА ФИНАНСИИТЕ

ДЪРЖАВЕН ДЪБАГ

МЕСЕЧЕН БЮЛЕТИН

ЮЛИ 2006 г.



РЕПУБЛИКА БЪЛГАРИЯ  
МИНИСТЕРСТВО НА ФИНАНСИТЕ

---

# ДЪРЖАВЕН ДЪЛГ

юли 2006 г.

**ISSN 1311 – 0039**

Материалите са получени за редакционна обработка на 21 август 2006 г.

Информацията, публикувана в бюлетина, може да се ползва без специално разрешение единствено с изричното позоваване на източника.

Издание на Министерството на финансите, дирекция „Държавен дълг и финансови пазари“, тел. 9859 2497, 9859 2452.

Интернет страница: [www.minfin.bg](http://www.minfin.bg)

Адрес на Министерството на финансите в Reuters: MFBG01.

За абонамент: тел. 9145 1071.

Предпечатна подготовка: Печатни издания на БНБ.

Печат и книгоvezко изпълнение: Полиграфична база на БНБ.

# СЪДЪРЖАНИЕ

---

<b>1</b>	Емисии на държавни ценни книжа .....	5
<b>2</b>	Динамика на вътрешния дълг .....	11
<b>3</b>	Динамика на външния дълг .....	20
<b>4</b>	Структура на държавния дълг .....	25
<b>5</b>	Структура на общинския дълг и социалноосигурителните фондове .....	32
<b>6</b>	Размер на консолидирания държавен дълг .....	34
	Приложения .....	35

## **Използвани съкращения**

БВП	– <i>брутен вътрешен продукт</i>
ГДЦК	– <i>гаранционни държавни ценни книжа</i>
ДЦК	– <i>държавни ценни книжа</i>
ЕБВР	– <i>Европейска банка за възстановяване и развитие</i>
ЕИБ	– <i>Европейска инвестиционна банка</i>
ЗУНК	– <i>Закон за уреждане на необслужваните кредити, договорени до 31 декември 1990 г.</i>
ПМС	– <i>Постановление на Министерския съвет</i>
МВФ	– <i>Международен валутен фонд</i>
МФ	– <i>Министерство на финансите</i>
СБ	– <i>Световна банка</i>
ЈВІС	– <i>Japan Bank for International Cooperation (Японска банка за международно сътрудничество)</i>

През юли Министерството на финансите емитира чрез провеждан от БНБ аукцион една емисия на дългосрочни съкровищни облигации. Емисията е на десетгодишни ДЦК от отворен тип (10-годишна № BG2040006210).

По време на аукциона първичните дилъри заявиха поръчки за 67 765 хил. лв. (графика 1). Одобрените поръчки са с номинална стойност 20 000 хил. лв. (графики 1 и 2). Коефициентът на покритие за реализираната през месеца емисия възлиза на 3.39 (графика 1).

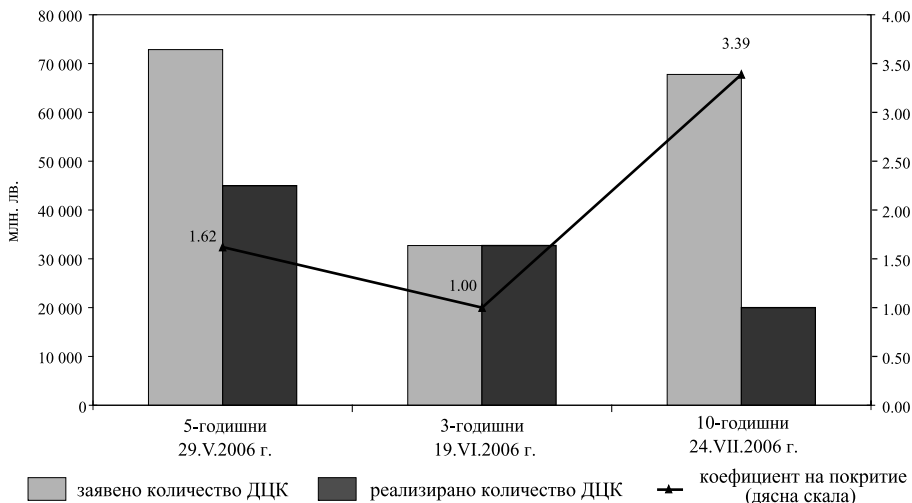
Емитираните ДЦК през юли са с 60.4 млн. лв. повече в сравнение със същия период на 2005 г. (графика 2).

Постигнатата през месеца доходност на първичния пазар отразява търсенето на държавни ценни книжа. Доходността на предложените десетгодишни съкровищни облигации през юли е 4.74%, което определя нарастване от 0.16 пункта в сравнение с предходното отваряне на емисия с такъв матуритет (графики 3, 4 и 5).

През месеца обратно изкупените книжа, предназначени за пряка продажба на граждани, са на стойност 819.9 хил. лв.

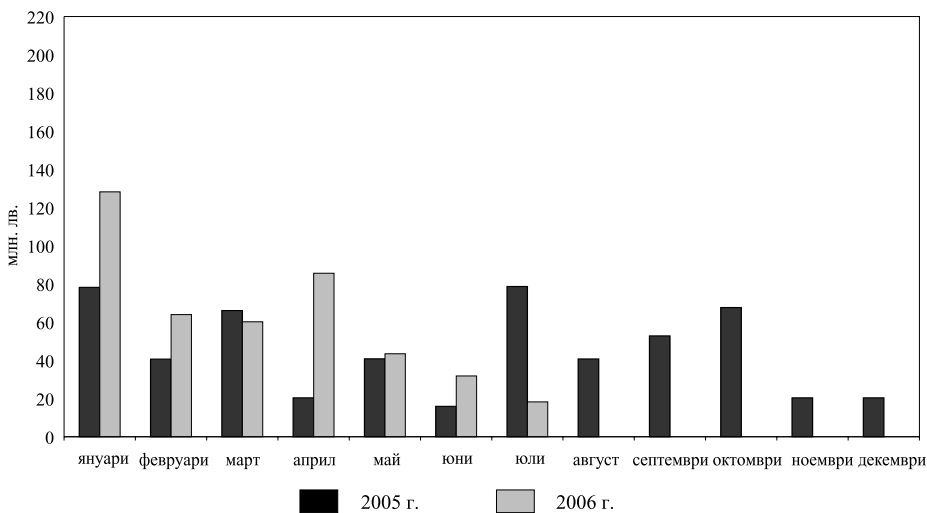
Графика 1

## Заявено и реализирано количество ДЦК



**Забележка:** Емисиите на 3-, 5- и 10-годишните ДЦК са от отворен тип, като са посочени датите на проведените аукциони.

## Реализирани емисии ДЦК



## Цени за 100 лв. номинал на реализираните емисии

## ЮНИ 2006 г.

3-годишни

BG2030106111

минимална	92.21
средна	96.19
максимална	97.12

## ЮЛИ 2006 г.

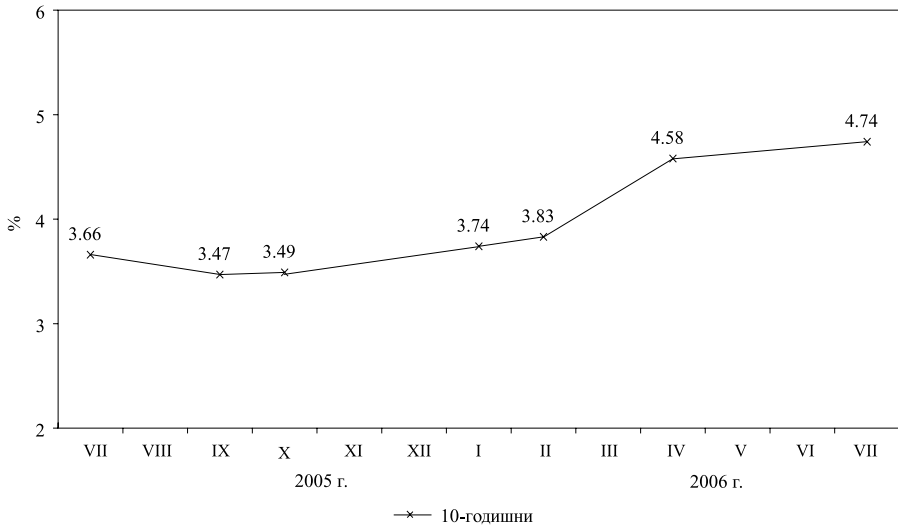
10-годишни

BG2040006210

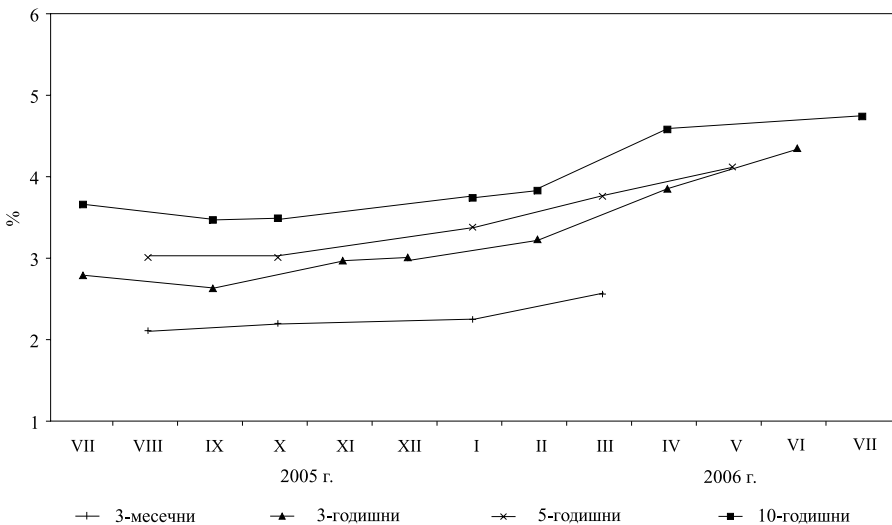
минимална	90.15
средна	91.00
максимална	92.59



### Динамика на средната годишна доходност на емитираните през месеца ДЦК на първичния пазар

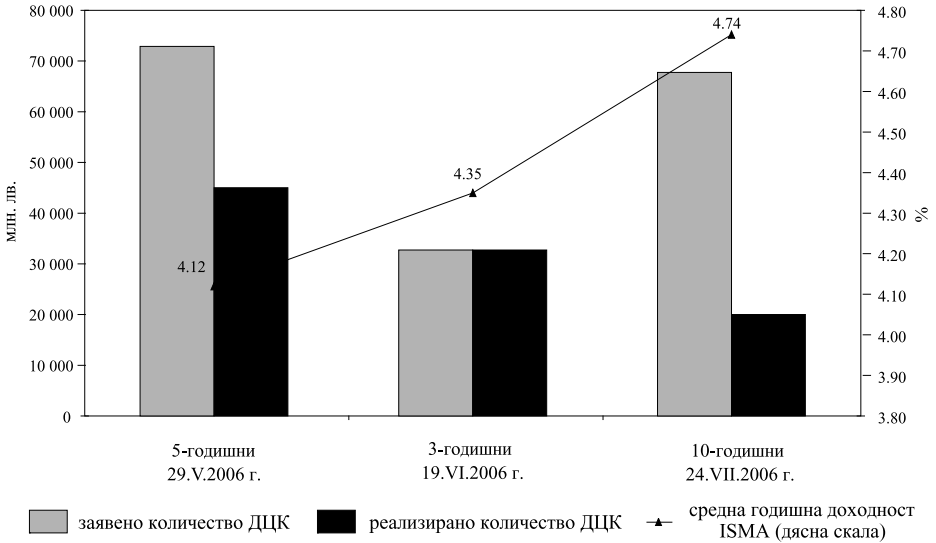


### Доходност на ДЦК, постигната на първичния пазар по видове ДЦК

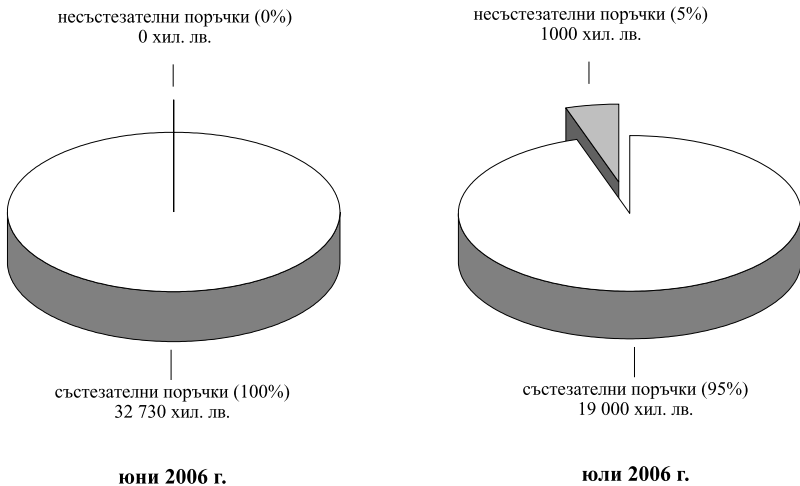


**Забележка:** Доходността е на ефективна годишна база.

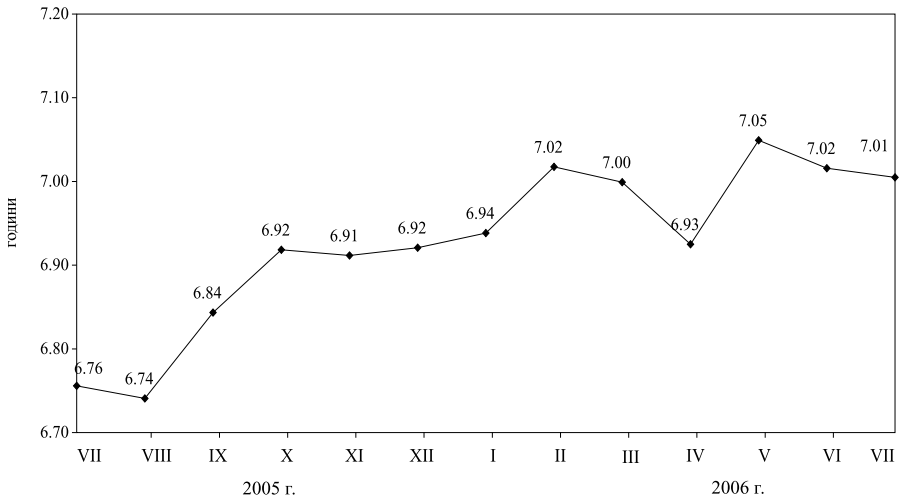
## Доходност и реализирани обеми на ДЦК



**Забележка:** Емисиите на 3-, 5- и 10-годишните ДЦК са от отворен тип, като са посочени датите на проведените аукциони.

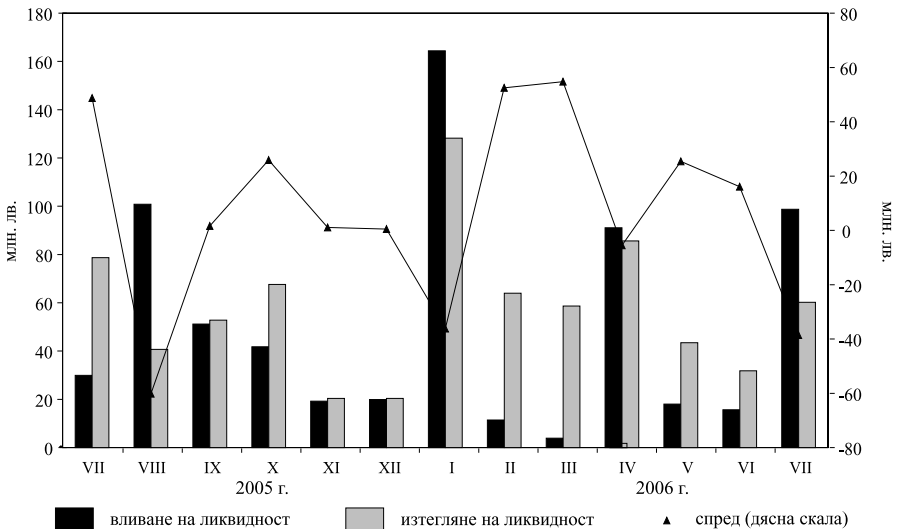
ДЦК, закупени на първичния пазар  
чрез състезателни и несъстезателни поръчки

## Средна продължителност в години на емисиите в обращение



**Забележка:** Средната продължителност е изчислена на база матуритетната структура на ДЦК, емитирани за финансиране на бюджетния дефицит.

## Вливане и изтегляне на ликвидност чрез падежи и емитиране на ДЦК



## Предстоящи плащания по ДЦК през септември 2006 година

(хил. лв.)

ДЦК	понеделник	вторник	сряда	четвъртък	петък
					1
облигации цели					
	4	5	6	7	8
облигации цели	669.77				
	11	12	13	14	15
облигации цели					
	18	19	20	21	22
облигации цели	2 646.58 334.94				
	25	26	27	28	29
<b>бонове</b> цели	16.59				

**Забележка:** Когато определеният за плащане ден е неработен, плащането се извършва на следващия работен ден.

## Календар на емисиите ДЦК през септември 2006 година

в левове

Дата на аукциона	Дата на емисията	Дата на падежа	Срок на емисията	Предвиден обем	Общ номинал на емисията
11.IX.2006	13.IX.2006	13.XII.2006	3 месеца	15 000 000	
<b>ОБЩО</b>				15 000 000	

**Забележка:** Министерството на финансите си запазва правото при необходимост да внесе корекции в обявения календар.

Номиналният размер на вътрешния дълг в края на юли възлиза на 2 981 607.7 хил. лв. В общия размер на дълга дялът на емисиите на ДЦК е 86% (2 563 308 хил. лв.), а на ДЦК, емитирани във връзка със структурната реформа – 14%, или 418 299.7 хил. лв. (графика 9).

Емитираните от началото на годината до края на юли книжа са на стойност 442 730 хил. лв. Изплатените държавни ценни книжа са 254 474.9 хил. лв., от които 65 000 хил. лв. са по краткосрочни бонове. В резултат на извършените плащания през месеца в матуриретната структура на емисиите на ДЦК се наблюдава намаление на петгодишните ДЦК, чийто дял достигна 29.4% за сметка на всички останали видове ДЦК, чийто дялове се увеличиха (графика 10). Среднопретегленият матурирет на емисиите на ДЦК е 7 години и 1 месец. Държавните ценни книжа, емитирани за структурната реформа, към края на разглеждания период са 418 299.7 хил. лв.

Във валутната структура на дълга през месеца се забелязва известна промяна (графика 11). Дяловете на ДЦК в щатски долари и в евро нараснаха и достигнаха съответно до 6.6% и 20.9%, докато дялът на ДЦК в левове намалѐ спрямо предходния месец и достигна 72.5%. Матуриретната структура също претърпя известни изменения. Средносрочните ДЦК намалѐха и достигнаха съответно до 38.3% за сметка на дългосрочните ДЦК, които нараснаха до 61.7% (графика 12). Дялът на ДЦК с фиксиран лихвен купон е 82.6%, а на тези с плаващ лихвен купон – 17.4%.

От началото на годината до края на юли по ДЦК, емитирани на вътрешния пазар, са изплатени общо 116 001.5 хил. лв. лихви и отстъпки. В това число по емисии на ДЦК са изплатени 102 965 хил. лв., или 88.8% от общата сума на лихвите и отстъпките (графика 16). С най-голям относителен дял са платените лихви по петгодишните облигации – 36.9%, поради нарастващия обем на тези емисии, следвани от лихвените плащания по седемгодишните облигации – 30.9% (графика 15).

## Вътрешен дълг

(хил. лв.)

Структура на дълга	Размер на дълга към 31.XII.2005 г.	Изменение на дълга през 2006 г.		Размер на дълга към 31.VII.2006 г.
		увеличение	намаление	
<b>I. ДЪЛГ ПО ЕМИСИИ НА ДЪРЖАВНИ ЦЕННИ КНИЖА</b>				
1. ДЦК, емитирани през 2001 г.	221 328.9	-	131 328.9	90 000.0
1.1. Средносрочни	191 328.9	-	131 328.9	60 000.0
5-годишни	191 328.9	-	131 328.9	60 000.0
1.2. Дългосрочни	30 000.0	-	-	30 000.0
7-годишни	30 000.0	-	-	30 000.0
2. ДЦК, емитирани през 2002 г.	499 670.0	-	-	499 670.0
2.1. Средносрочни	174 750.0	-	-	174 750.0
5-годишни	174 750.0	-	-	174 750.0
2.2. Дългосрочни	324 920.0	-	-	324 920.0
7-годишни	240 000.0	-	-	240 000.0
10-годишни	84 920.0	-	-	84 920.0
3. ДЦК, емитирани през 2003 г.	857 136.4	-	57 185.8	799 950.6
3.1. Средносрочни	251 191.3	-	57 185.8	194 005.5
3-годишни	76 191.3	-	57 185.8	19 005.5
5-годишни	175 000.0	-	-	175 000.0
3.2. Дългосрочни	605 945.2	-	-	605 945.2
7-годишни	310 362.2	-	-	310 362.2
деноминирани в евро (левава равностойност)	205 362.2	-	-	205 362.2
10-годишни	100 000.0	-	-	100 000.0
15-годишни	195 583.0	-	-	195 583.0
деноминирани в евро (левава равностойност)	195 583.0	-	-	195 583.0
4. ДЦК, емитирани през 2004 г.	380 423.5	-	825.2	379 598.3
4.1. Средносрочни	220 423.5	-	825.2	219 598.3
3-годишни	111 540.8	-	496.6	111 044.1
5-годишни	108 882.7	-	328.6	108 554.1
деноминирани в евро (левава равностойност)	8 882.7	-	328.6	8 554.1
4.2. Дългосрочни	160 000.0	-	-	160 000.0
7-годишни	80 000.0	-	-	80 000.0
10-годишни	80 000.0	-	-	80 000.0
5. ДЦК, емитирани през 2005 г.	416 494.0	-	15 134.9	401 359.1
5.1. Краткосрочни	15 000.0	-	15 000.0	-
3-месечни	15 000.0	-	15 000.0	-
5.2. Средносрочни	251 494.0	-	134.9	251 359.1
3-годишни	150 638.3	-	116.2	150 522.1
5-годишни	100 855.7	-	18.7	100 837.0
деноминирани в евро (левава равностойност)	855.7	-	18.7	837.0
5.3. Дългосрочни	150 000.0	-	-	150 000.0
10-годишни	150 000.0	-	-	150 000.0
6. ДЦК, емитирани през 2006 г.	-	442 730.0	50 000.0	392 730.0
6.1. Краткосрочни	-	50 000.0	50 000.0	-
3-месечни	-	50 000.0	50 000.0	-
6.2. Средносрочни	-	242 730.0	-	242 730.0
3-годишни	-	107 730.0	-	107 730.0
5-годишни	-	135 000.0	-	135 000.0
6.3. Дългосрочни	-	150 000.0	-	150 000.0
10-годишни	-	150 000.0	-	150 000.0
<b>ВСИЧКО РАЗДЕЛ I</b>	<b>2 375 052.9</b>	<b>442 730.0</b>	<b>254 474.9</b>	<b>2 563 308.0</b>

(продължава)

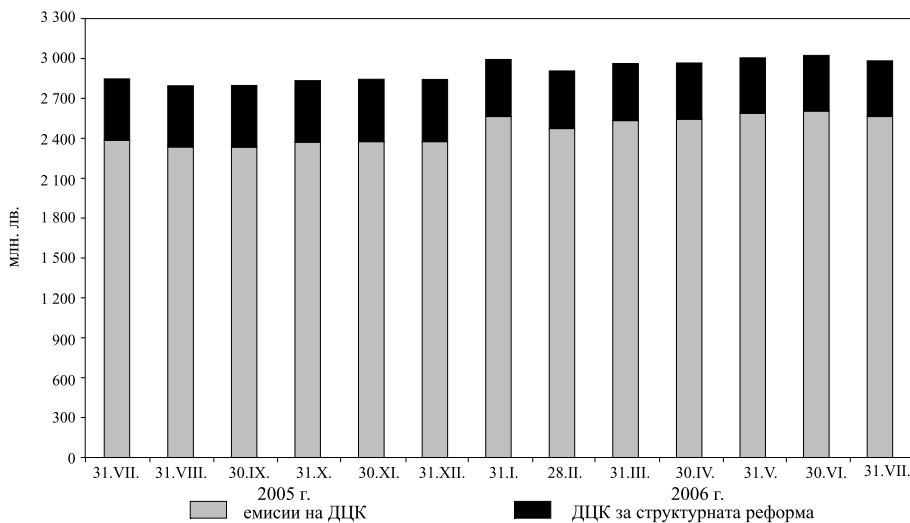
(продължение)

(хил. лв.)

Структура на дълга	Размер на дълга към 31.XII.2005 г.	Изменение на дълга през 2006 г.		Размер на дълга към 31.VII.2006 г.
		увеличение	намаление	
<b>II. ДЪЛГ ПО ДЪРЖАВНИ ЦЕННИ КНИЖА, ЕМИТИРАНИ ЗА СТРУКТУРНАТА РЕФОРМА</b>				
1. Държавни дългосрочни облигации, емитирани по реда на ПМС № 244/1991 г.	1 651.0	-	275.2	1 375.9
2. Държавни дългосрочни облигации, емитирани по реда на ПМС № 234/1992 г.	1 526.2	-	127.2	1 399.0
3. Държавни дългосрочни облигации, емитирани по реда на чл. 4 и чл. 5 от ЗУНК/1993 г.				
в левове	5 598.1	-	-	5 598.1
деноминирани в щатски долари	138 472.5		9 915.2	128 557.3
левава равностойност	229 573.6			196 942.1
деноминирани в евро	116 943.2	-	8 353.1	108 590.1
левава равностойност	228 721.1			212 383.8
4. Държавни дългосрочни облигации, емитирани по реда на ПМС № 3/1994 г.	600.7		-	600.7
<b>ВСИЧКО РАЗДЕЛ II</b>	<b>467 670.7</b>			<b>418 299.7</b>
<b>ОБЩ РАЗМЕР НА ДЪРЖАВНИЯ ДЪЛГ</b>	<b>2 842 723.5</b>			<b>2 981 607.7</b>
<b>III. ВЪТРЕШНИ ДЪРЖАВНИ ГАРАНЦИИ</b>				
<b>ОБЩ РАЗМЕР НА ВЪТРЕШНИЯ ДЪЛГ</b>	<b>2 842 723.5</b>			<b>2 981 607.7</b>

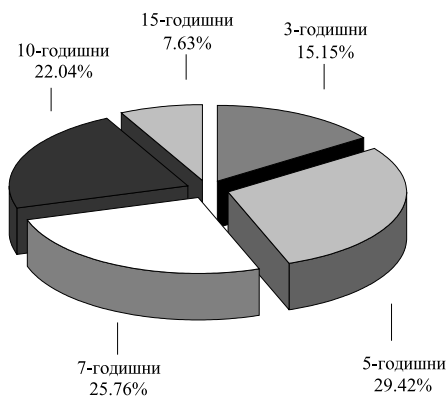
- Забележки:** 1. Считано от 1 април 2004 г., статистическото отчитане на общия размер на държавния, държавногарантирания и консолидирания дълг се променя. Възприетата от януари 2003 г. практика на отразяване на облигационните задължения по стойност на придобиване се преустановява. След промяната ценните книжа в състава на вътрешния и външния дълг се отчитат по номинална стойност.
2. Траншовете от МВФ се отпускат на централната банка, която впоследствие ги предоставя на правителството съгласно чл. 45 от Закона за БНБ. В резултат от това кредитите, предоставени от БНБ на МФ, представляват вътрешен дълг за правителството към БНБ, от една страна, и външен дълг за БНБ към МВФ – от друга.
3. В настоящия месечен бюлетин дългът към МВФ е представен само в структурата на външния дълг и е изключен от вътрешния дълг. Това е направено, за да бъдат избягвани грешки при ползването на информация за дълга.
4. Презчисляването на дълга в щатски долари и в евро е по централния курс на БНБ за съответните валути към българския лев за последния работен ден на периода.

## Изменение на вътрешния държавен дълг



Графика 10

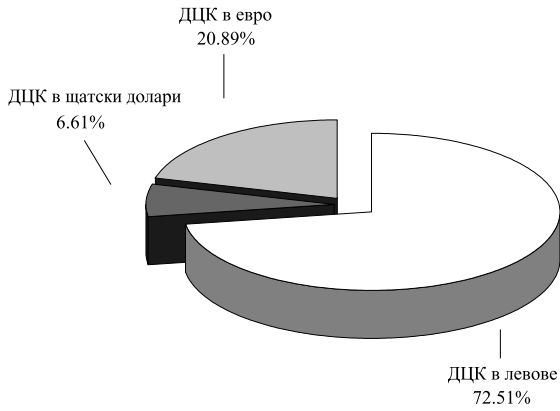
## Емисии на ДЦК в обращение към 31 юли



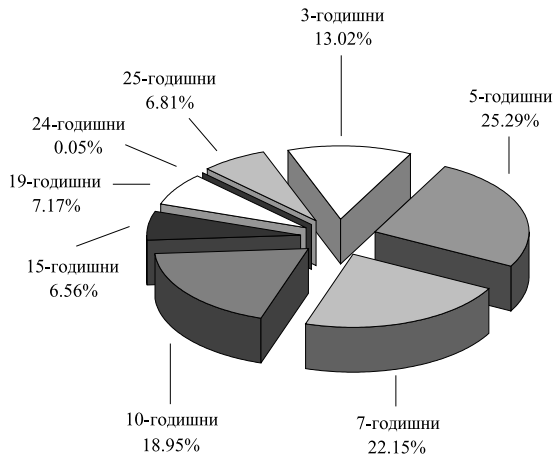
**Забележка:** Среднопретегленият матуритет на емисиите на ДЦК е 7 години и 1 месец.

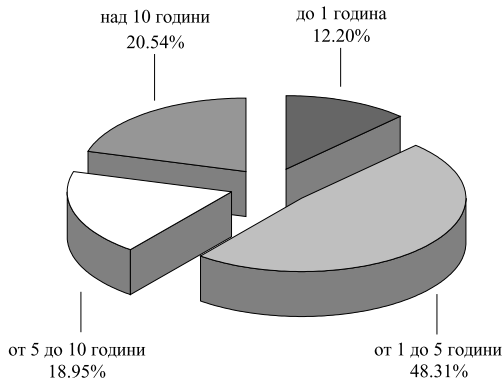


**Валутна деноминация на ДЦК в обращение към 31 юли**



**Матуритетна структура на ДЦК в обращение към 31 юли**



**Съотношение между ДЦК с фиксиран и с плаващ доход  
в обращение към 31 юли****Остатъчен срок на вътрешния дълг към 31 юли**

## Разходи по вътрешния дълг за периода 1 януари – 31 юли 2006 г.

(ХИЛ. ЛВ.)

Структура на дълга	Размер на изплатените лихви (отстъпки)
<b>I. ДЪЛГ ПО ЕМИСИИ НА ДЪРЖАВНИ ЦЕННИ КНИЖА</b>	
1. ДЦК, емитирани през 2001 г.	10 433.8
1.1. Средносрочни*	9 318.0
5-годишни	9 318.0
1.2. Дългосрочни	1 115.8
7-годишни	1 115.8
2. ДЦК, емитирани през 2002 г.	29 008.6
2.1. Средносрочни	11 808.8
5-годишни	11 808.8
2.2. Дългосрочни	17 199.9
7-годишни	14 024.1
10-годишни	3 175.8
3. ДЦК, емитирани през 2003 г.	38 734.4
3.1. Средносрочни	11 340.0
3-годишни	2 371.2
5-годишни	8 968.8
3.2. Дългосрочни	27 394.4
7-годишни	14 918.0
10-годишни	6 625.0
15-годишни	5 851.4
4. ДЦК, емитирани през 2004 г.	11 160.1
4.1. Средносрочни	7 147.4
3-годишни	2 247.0
5-годишни	4 900.4
4.2. Дългосрочни	4 012.7
7-годишни	1 915.6
10-годишни	2 097.1
5. ДЦК, емитирани през 2005 г.	10 987.8
5.1. Краткосрочни	83.7
3-месечни	83.7
5.2. Средносрочни	4 529.1
3-годишни	2 621.6
5-годишни	1 907.5
5.3. Дългосрочни	6 375.0
10-годишни	6 375.0
6. ДЦК, емитирани през 2006 г.	2 640.3
6.1. Краткосрочни	293.4
3-месечни	293.4
6.2. Средносрочни	818.1
3-годишни	-515.3
5-годишни	1 333.4
6.3. Дългосрочни	1 528.8
10-годишни	1 528.8
<b>ВСИЧКО РАЗДЕЛ I</b>	<b>102 965.0</b>

(продължава)

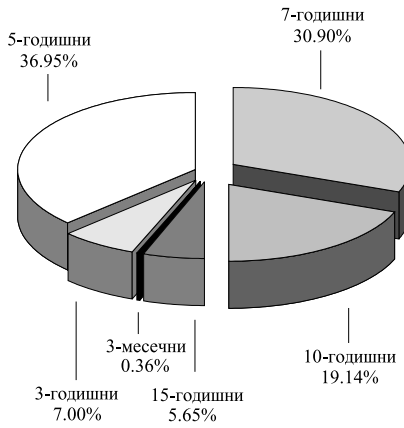
(продължение)

(хил. лв.)

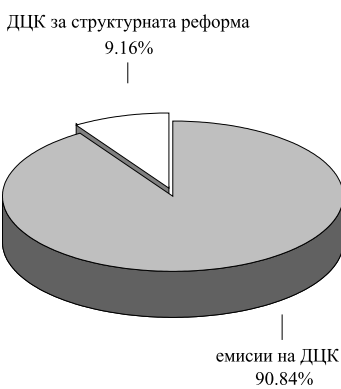
Структура на дълга	Размер на изплатените лихви (отстъпки)
<b>II. ДЪЛГ ПО ДЦК, ЕМИТИРАНИ ЗА СТРУКТУРНАТА РЕФОРМА</b>	
А. Дълг по ДЦК, емитирани за уреждане на необслужваните кредити на държавни предприятия към банките	
1. Облигации, емитирани по реда на ПМС № 244/1991 г.	47.3
2. Облигации, емитирани по реда на ПМС № 186/1993 г.	33.8
3. Облигации, емитирани по реда на чл. 4 и чл. 5 от ЗУНК/1993 г.	12 955.3
левови	56.8
деноминирани в щатски долари (в левове по курса за деня)	7 976.5
деноминирани в евро (в левове по фиксирания курс)	4 922.0
4. Облигации, емитирани по реда на ПМС № 3/1994 г.	0.0
Всичко раздел А	13 036.5
ВСИЧКО РАЗДЕЛ II	13 036.5
ОБЩО РАЗХОДИ ПО ВЪТРЕШНИЯ ДЪЛГ	116 001.5

\* Включени са и приходите от лихви по отворените емисии средносрочни ценни книжа.

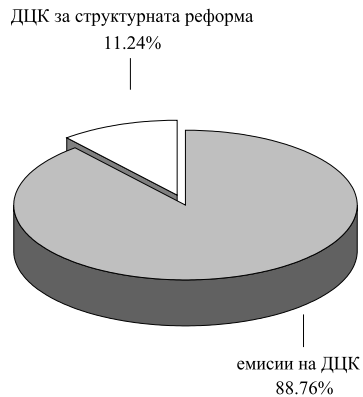
**Структура на разходите по емисии на ДЦК към 31 юли**



**Структура на разходите по вътрешния дълг**



31 юли 2005 г.



31 юли 2006 г.

Номиналният размер на външния дълг към края на юли възлиза на 4851.1 млн. евро. Държавният дълг е 4304.6 млн. евро, а държавногарантираният дълг – 546.5 млн. евро.

През месеца новото външно финансиране е 41703 хил. лв. Извършените плащания по дълга са в размер на 110 754.4 хил. лв., като 23 800.7 хил. лв. са погашения по главници и 86 953.7 хил. лв. – лихви. В основната си част погашенията са извършени по държавни инвестиционни заеми – 16 388.7 хил. лв., и към МВФ – 7 412 хил. лв. Платените лихви са предимно по държавни инвестиционни заеми – 4 662.2 хил. лв., и по държавногарантирания дълг – 1 527.8 хил. лв. Нетното външно финансиране през юли е положително и възлиза на 17 902.3 хил. лв.

От началото на годината получените заеми са на стойност 261 530.1 хил. лв., като 123 900 хил. лв. са постъпления от траншове по държавногарантирани заеми. Плащанията по дълга са 1 470 956.9 хил. лв., от тях 1 039 342.2 хил. лв. са погашения по главници. Най-големи суми са изплатени по дълга към: МВФ – 449 241.3 хил. лв., Световната банка – 396 923.1 хил. лв., държавни инвестиционни заеми – 63 826.5 хил. лв., и Европейския съюз – 61 119.7 хил. лв.

Извършените през юли плащания доведоха до известни промени във валутната структура на дълга. Деноминираният в щатски долари дълг, както и този в други валути отбелязаха намаление спрямо предходния месец, достигайки съответно до 26.2% и 11.7% в края на юли. Делът на дълга в евро нарасна и достигна 62%. Лихвената структура също регистрира промяна. Дългът с плаващи лихви намаля до 40.6% спрямо 59.4% дълг с фиксирани лихви. Среднопретегленият остатъчен срок на дълга достигна 9 години.

Структурата на външния дълг, представена по кредитори, е съставена основно от: облигации (глобални и еврооблигации) – 42.9%, Световната банка – 16.6%, държавни инвестиционни заеми – 11.8%, държавногарантирани заеми – 11.3%, МВФ – 6.4%. Задълженията към Европейския съюз са 5.3%, към Парижкия клуб – 3.2%.

## Външен дълг

(млн. евро)

Структура	към 31.XII.	2006 г.		
	2005 г.	към 31.III.	към 30.VI.	към 31.VII.
<b>Държавен дълг</b>	<b>4 876.8</b>	<b>4 420.6</b>	<b>4 304.4</b>	<b>4 304.6</b>
I. Облигации	2 162.5	2 135.2	2 084.9	2 080.6
1. Други облигации	2 162.5	2 135.2	2 084.9	2 080.6
II. Кредити	2 714.3	2 285.4	2 219.5	2 223.9
1. Парижки клуб	163.7	157.4	157.4	157.4
2. Световна банка	1 020.0	818.8	805.1	805.0
2.1. Световна банка	943.4	747.5	737.7	737.7
2.2. JVIC (JEXIM)	76.6	71.3	67.4	67.3
3. Г-24	36.9	30.8	30.0	30.0
4. Европейски съюз	287.5	256.3	256.3	256.3
5. МВФ	559.5	357.9	316.9	312.8
6. Други	62.3	62.3	55.9	55.9
7. Държавни инвестиционни заеми	549.2	568.6	565.2	574.0
7.1. Световна банка	150.6	160.1	158.0	159.6
7.2. ЕИБ	262.6	272.0	271.7	281.5
7.3. ЕБВР	17.0	13.1	12.2	8.7
7.4. Други	119.0	123.5	123.3	124.2
8. Активирани държавни гаранции	35.2	33.3	32.7	32.6
8.1. Световна банка	28.9	27.1	26.8	26.8
8.2. Други	6.3	6.2	5.9	5.8
<b>Държавногарантиран дълг</b>	<b>514.2</b>	<b>537.6</b>	<b>543.5</b>	<b>546.5</b>
1. Световна банка	102.4	98.4	93.9	94.9
2. ЕИБ	8.1	8.1	7.6	7.6
3. ЕБВР	48.6	49.2	48.7	48.7
4. Други	355.1	381.8	393.3*	395.3
<b>ОБЩ РАЗМЕР</b>	<b>5 391.0</b>	<b>4 958.1</b>	<b>4 847.8</b>	<b>4 851.1</b>
<b>ОБЩ РАЗМЕР (млн. щ. д.)</b>	<b>6 359.7</b>	<b>6 001.4</b>	<b>6 163.1</b>	<b>6 193.4</b>

- Забележки:**
- Размерът на дълга е представен на база касови потоци. Външният дълг се представя на база касови потоци от 1.1.2003 г.
  - Извършено е разместване на кредити между групите *Държавни инвестиционни заеми* и *Държавногарантиран дълг* съгласно разпоредбите на Закона за държавния дълг (обн., ДВ, бр. 93 от 1.X.2002 г.).
  - Траншовете от МВФ се отпускат на централната банка, която впоследствие ги предоставя на правителството съгласно чл. 45 от Закона за БНБ. В резултат на това кредитите, предоставени от БНБ на МВФ, представляват вътрешен дълг за правителството към БНБ, от една страна, и външен дълг за БНБ към МВФ – от друга. В настоящия месечен бюлетин дългът към МВФ е представен само в структурата на външния дълг и е изключен от вътрешния дълг. Това е направено, за да бъдат избягвани грешки при ползването на информацията за дълга.
  - Преизчисляването на дълга в щатски долари и в евро е по централния курс на БНБ за съответните валути към българския лев за последния работен ден на периода.
  - Данните за последния месец са предварителни.

\* Актуализирани данни.

## Ново външно финансиране и извършени плащания по външния дълг към 31 юли

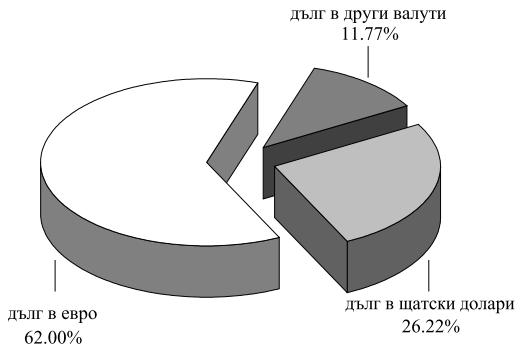
(хил. лв.)

Структура	Получени кредити (траншове)	Извършени плащания, в т. ч.	
		погашения	лихви
<b>Държавен дълг</b>	<b>137 630.1</b>	<b>1 010 042.8</b>	<b>409 847.5</b>
I. Облигации	-	-	323 389.3
1. Облигации	-	-	323 389.3
II. Кредити	137 630.1	1 010 042.8	86 458.2
1. Парижки клуб	-	12 314.3	5 442.9
2. Световна банка	-	396 923.1	22 817.1
2.1. Световна банка	-	385 685.4	21 155.2
2.2. JVIC (JEXIM)	-	11 237.7	1 661.9
3. Г-24	-	11 063.2	1 344.7
4. Европейски съюз	-	61 119.7	6 448.7
5. МВФ	-	449 241.3	21 999.4
6. Други	-	12 355.7	1 764.7
7. Държавни инвестиционни заеми	137 630.1	63 826.5	25 905.1
7.1. Световна банка	24 546.5	6 378.0	4 287.2
7.2. ЕИБ	89 968.2	41 118.3	14 808.3
7.3. ЕБВР	-	14 709.6	1 511.7
7.4. Други	23 115.4	1 620.7	5 297.8
8. Активирани държавни гаранции	-	3 199.0	735.6
8.1. Световна банка	-	3 199.0	735.6
8.2. ЕИБ	-	-	-
8.3. Други	-	-	-
<b>Държавногарантиран дълг</b>	<b>123 900.0</b>	<b>29 299.4</b>	<b>21 767.2</b>
1. Световна банка	4 136.3	9 328.7	3 646.9
2. ЕИБ	-	1 068.0	215.1
3. ЕБВР	9 559.5	6 567.2	1 574.1
4. Други	110 204.2	12 335.4	16 331.1
<b>ОБЩ РАЗМЕР</b>	<b>261 530.1</b>	<b>1 039 342.2</b>	<b>431 614.6</b>

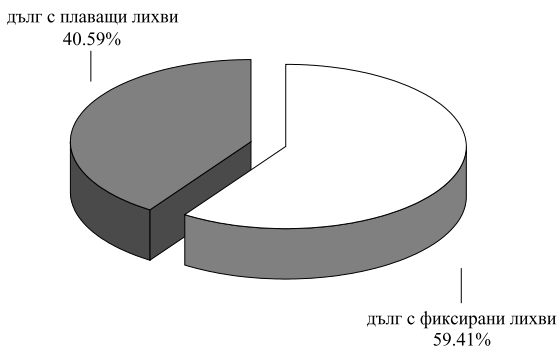
**Забележки:** 1. Левовата равностойност на полученото ново външно финансиране и на извършените плащания е изчислена по централния курс на БНБ на съответните чуждестранни валути към лева, валиден до 16 часа в деня на извършване на съответното плащане.  
2. Данните са неокончателни.

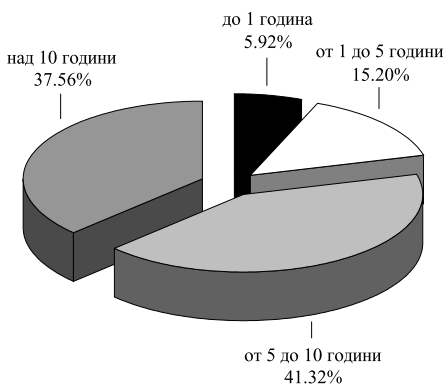


### Валутна структура на външния дълг към 31 юли



### Лихвена структура на външния дълг към 31 юли



**Остатъчен срок на външния дълг към 31 юли**

**Забележка:** Среднопретегленият остатъчен срок на външния дълг е 9 години.

Към края на юли номиналният размер на държавния и държавногарантирания дълг възлиза на 6375.6 млн. евро, от който вътрешен – 1524.5 млн. евро, и външен – 4851.1 млн. евро. В номинално изражение дългът намалява с 18.1 млн. евро в сравнение с нивото, регистрирано в края на предходния месец. Намалението на дълга се дължи основно на валутнокурсова разлика, както и на извършените плащания през месеца.

Съотношението дълг/БВП в края на юли е 27.3%, или намалява с 0.1 процентни пункта спрямо края на предходния месец. Стойностите за вътрешния и външния дълг са съответно 6.5% и 20.8% (графика 20).

В структурата на дълга относителният дял на вътрешния дълг е 23.9%, а на външния – 76.1% (графика 21).

В резултат на извършените погашения във валутната структура на дълга настъпиха известни промени. В края на юли дялът на дълга в щатски долари достигна 21.5%, дългът в евро – 52.2%, в левове – 17.3%, а този в други валути – 8.9% (графика 22).

В структурата на дълга по видове кредитори най-голям относителен дял има статията „Облигации“ (глобални и еврооблигации) – 32.6%, следван от вътрешния дълг (ДЦК) – 23.9%, Световната банка – 12.6%, държавните инвестиционни заеми – 9%, и държавногарантирания дълг – 8.6% (графика 23).

Лихвената структура на дълга в края на юли също се промени – дългът с фиксирани лихви нарасна до 65%, а с плаващи лихви е 35% (графика 24).

Извършените плащания по държавния и държавногарантирания дълг от началото на годината възлизат на 1874.4 млн. лв., от които по вътрешния – 403.4 млн. лв., и по външния – 1470.9 млн. лв. (графика 25). С най-голям относителен дял при плащанията през юли са тези по държавните инвестиционни заеми и към МВФ. По отношение на вътрешния дълг основните погашения са по емитирани ДЦК.

Във валутната композиция на извършените плащания по дълга от началото на годината превес имат плащанията в евро – 1109.1 млн. лв. след преизчислението им в левове, следвани от тези в левове – 403.4 млн. лв. а плащанията в щатски долари са общо 318.1 млн. лв. (графика 26).

## Размер на държавния и държавногарантирания дълг

(млн. евро)

Структура	към 31.XII.	2006 г.		
	2005 г.	към 31.III.	към 30.VI.	към 31.VII.
<b>Вътрешен дълг</b>	<b>1 453.5</b>	<b>1 514.3</b>	<b>1 545.9</b>	<b>1 524.5</b>
I. Държавен дълг	1 453.5	1 514.3	1 545.9	1 524.5
1. Дълг по емисии на ДЦК	1 214.3	1 294.8	1 331.6	1 310.6
2. ДЦК, емитирани за структурната реформа	239.1	219.5	214.4	213.9
II. Държавногарантиран дълг	-	-	-	-
<b>Външен дълг</b>	<b>5 391.0</b>	<b>4 958.1</b>	<b>4 847.8</b>	<b>4 851.1</b>
I. Държавен дълг	4 876.8	4 420.6	4 304.3	4 304.6
1. Облигации	2 162.5	2 135.2	2 084.9	2 080.6
2. Кредити	2 714.3	2 285.4	2 219.4	2 223.9
Държавни инвестиционни заеми	549.2	568.6	565.2*	574.0
Активирани държавни гаранции	35.2	33.3	32.7	32.6
II. Държавногарантиран дълг	514.2	537.6	543.5*	546.5
<b>Общо дълг</b>	<b>6 844.4</b>	<b>6 472.4</b>	<b>6 393.7</b>	<b>6 375.6</b>
<b>Общо дълг/БВП (%)</b>	<b>31.9</b>	<b>27.8</b>	<b>27.4</b>	<b>27.3</b>
Вътрешен дълг/БВП (%)	6.8	6.5	6.6	6.5
Външен дълг/БВП (%)	25.1	21.3	20.8	20.8

**Забележки:** 1. Размерът на дълга е представен на база касови потоци.

2. За изчисляване е използвана прогноза за БВП за 2006 г. – 45 615 млн. лв., и актуализирана прогноза за БВП за 2005 г. – 41 948.1 млн. лв.

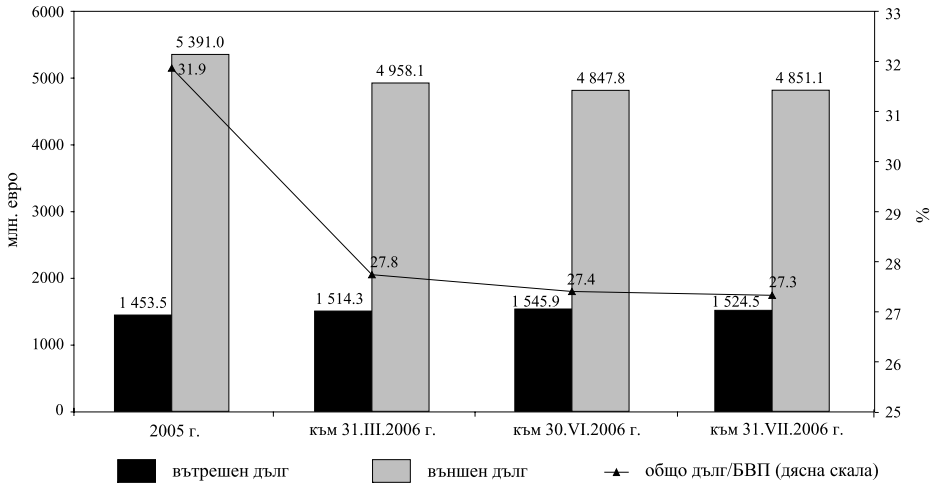
3. Траншовете от МВФ се отпускат на централната банка, която впоследствие ги предоставя на правителството съгласно чл. 45 от Закона за БНБ. В резултат на това кредитите, предоставени от БНБ на МФ, представляват вътрешен дълг за правителството към БНБ, от една страна, и външен дълг за БНБ към МВФ – от друга. В настоящия месечен бюлетин дългът към МВФ е представен само в структурата на външния дълг и е изключен от вътрешния дълг.

4. Преизчисляването на дълга в щатски долари и в евро е по централния курс на БНБ за съответните валути към българския лев за последния работен ден на периода.

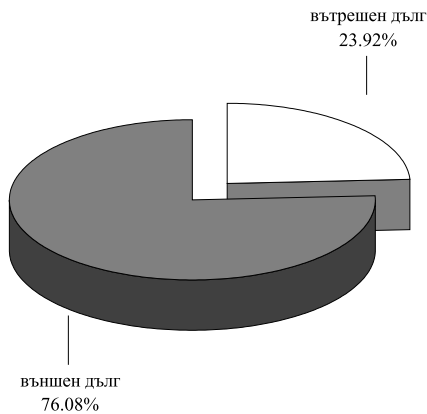
5. Данните за последния месец са предварителни.

\* Актуализирани данни.

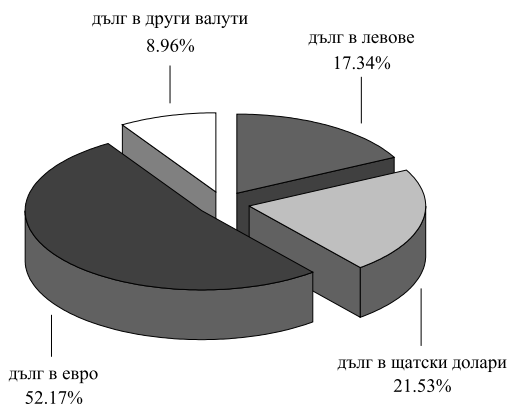
### Динамика на вътрешния и външния държавен и държавногарантиран дълг



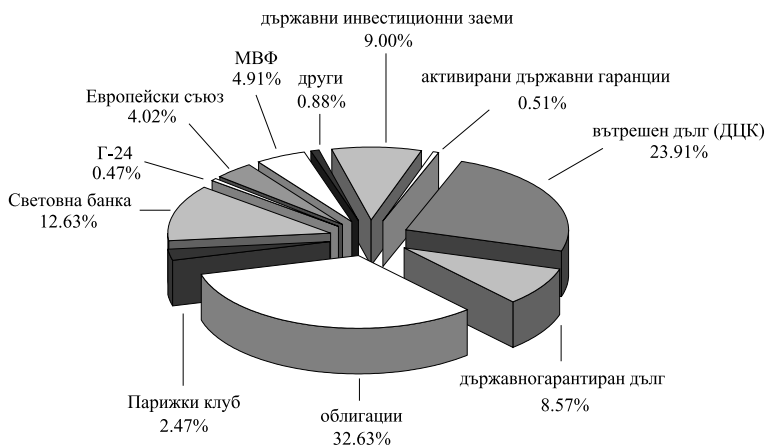
### Структура на дълга към 31 юли



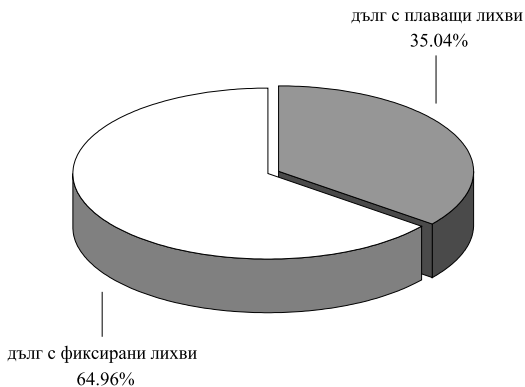
### Валутна структура на дълга към 31 юли



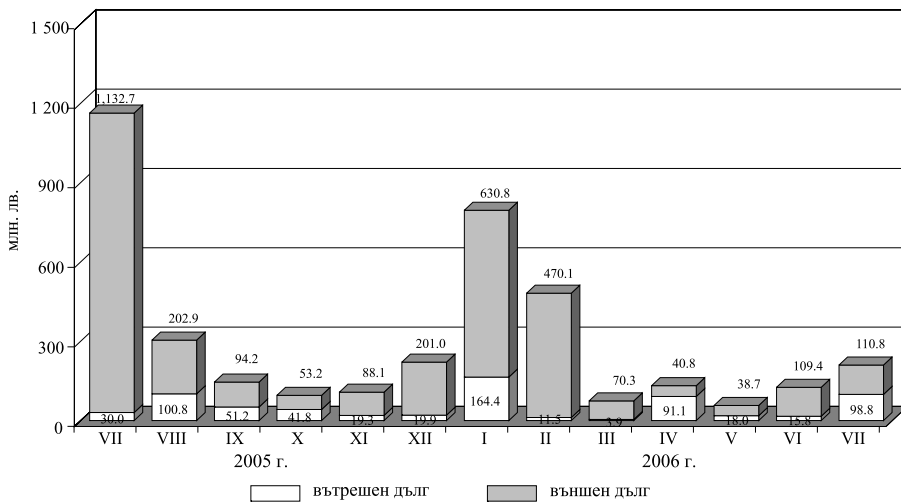
### Структура на дълга по кредитори към 31 юли



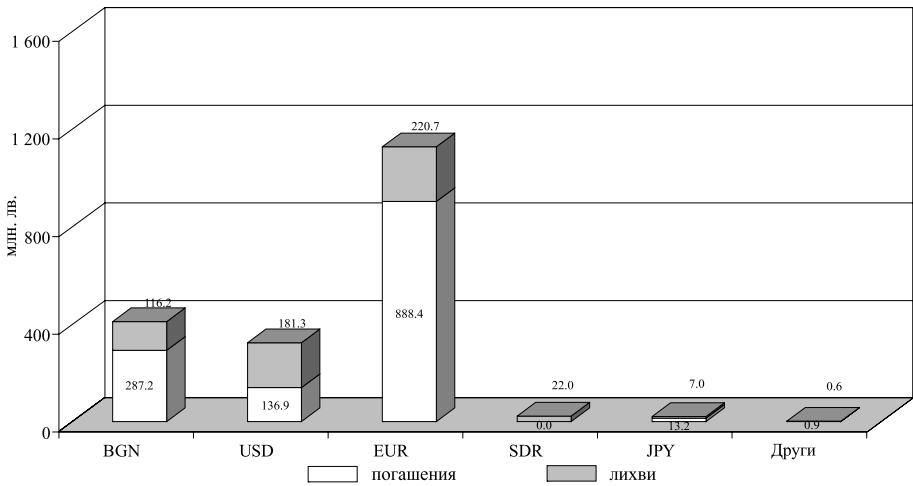
## Лихвена структура на дълга към 31 юли



## Извършени плащания по дълга



### Валутна композиция на извършените плащания по дълга по видове валути към 31 юли





## ДЦК, емитирани на вътрешния пазар, притежавани от нерезиденти

(хил. лв.)

Видове ДЦК	31.XII. 2005 г.	2006 г.			
		31.III.	30.IV.	31.V.	30.VI.
Емисии на ДЦК	18 156.3	18 056.3	17 626.0	17 626.0	17 626.0
– в левове	100.0	-	-	-	-
– в евро	18 056.3	18 056.3	17 626.0	17 626.0	17 626.0
ДЦК, емитирани за структурната реформа	1 639.9	1 520.3	1 517.1	1 514.8	1 515.8
– в щатски долари	103.2	93.4	90.2	87.9	88.9
– в евро	1 536.7	1 426.9	1 426.9	1 426.9	1 426.9
<b>Общо</b>	<b>19 796.1</b>	<b>19 576.6</b>	<b>19 143.1</b>	<b>19 140.8</b>	<b>19 141.8</b>

## ДЦК, емитирани на международните пазари, притежавани от резиденти

(млн. евро)

Видове ДЦК	31.XII. 2005 г.	2006 г.			
		31.III.	30.IV.	31.V.	30.VI.
Еврооблигации	121.6	119.1	114.6	114.6	113.2
Глобални облигации	324.0	330.9	339.5	338.8	364.6
– в евро	148.2	179.7	186.2	188.0	197.8
– в щатски долари	175.8	151.2	153.3	150.7	166.8
<b>Общо</b>	<b>445.6</b>	<b>450.0</b>	<b>454.1</b>	<b>453.4</b>	<b>477.8</b>

## Размер на общинския дълг и общинските гаранции

(хил. лв.)

Структура	към 31.XII. 2005 г.	2006 г.			
		към 31.III.	към 30.IV.	към 31.V.	към 30.VI.
<b>I. Общински дълг</b>	<b>181 139.1</b>	<b>184 831.4</b>	<b>191 943.8</b>	<b>190 656.9</b>	<b>187 833.3</b>
<i>1. Вътрешен общински дълг</i>	<i>122 799.0</i>	<i>121 734.4</i>	<i>123 817.1</i>	<i>122 860.4</i>	<i>122 071.6</i>
1.1. Емисии на ценни книжа (по номинална стойност към съответния период)	27 823.6	27 823.6	27 558.6	27 493.6	26 858.0
1.2. Заеми от банки и други финансови институции	73 042.6	69 713.6*	69 284.0*	69 314.0*	69 673.0
1.3. Заеми от републиканския бюджет	5 673.4	8 308.1	10 786.6	10 403.0*	10 401.9
1.4. Заеми от извънбюджетни сметки и фондове	8 833.5	8 336.7	8 749.0	8 434.0	7 940.3
1.5. Заеми от други общини	-	-	-	-	-
1.6. Активирани общински гаранции	-	-	-	-	-
1.7. Други	7 425.9	7 552.3*	7 438.8*	7 215.8*	7 198.4
<i>2. Външен общински дълг</i>	<i>58 340.1</i>	<i>63 097.0</i>	<i>68 126.7</i>	<i>67 796.4</i>	<i>65 761.7</i>
2.1. Заеми от банки и други финансови институции	26 806.5	26 806.5	32 040.6	32 040.6	29 347.7
2.2. Гарантиран от държавата общински дълг	31 533.6	36 290.6	36 086.1	35 755.9	36 414.0
<b>II. Общински гаранции</b>	<b>61 530.6</b>	<b>61 466.2</b>	<b>61 444.8</b>	<b>61 444.8</b>	<b>61 444.8</b>
<i>1. Вътрешни общински гаранции</i>	<i>899.8</i>	<i>835.5</i>	<i>814.0</i>	<i>814.0</i>	<i>814.0</i>
<i>2. Външни общински гаранции</i>	<i>60 630.7</i>	<i>60 630.7</i>	<i>60 630.7</i>	<i>60 630.7</i>	<i>60 630.7</i>
<b>Общ размер на общинския дълг и общинските гаранции (I+II)</b>	<b>242 669.7</b>	<b>246 297.6</b>	<b>253 388.5</b>	<b>252 101.6</b>	<b>249 278.1</b>

**Забележки:** 1. Заемът, отпуснат от Банката за развитие към Съвета на Европа (БРСЕ) на Република България по проект „Изграждане и рехабилитация на жилища, предназначени за ромски семейства“, изпълняван от Столична община, представлява външен общински дълг и е отразен в т. 2.2. Гарантиран от държавата общински дълг. Заемът е гарантиран от държавата и е отразен в таблица „Размер на държавния и държавногарантирания дълг“, Външен дълг, т. II. Държавногарантиран дълг.

2. Заемът от Японската банка за международно сътрудничество (JBIC) се предоставя на Столична община като заемополучател съгласно Заемното споразумение, поради което представлява външен общински дълг и е отразен в т. 2.2. Гарантиран от държавата общински дълг. На основание на сключеното Гаранционно споразумение между правителството на Република България и правителството на Япония по Договора за заем заемът е гарантиран от държавата и е отразен в таблица „Размер на държавния и държавногарантирания дълг“, Външен дълг, т. II. Държавногарантиран дълг.

3. Преизчисляването на дълга в щатски долари и в евро е по централния курс на БНБ за съответните валути към българския лев за последния работен ден на периода.

\* Актуализирани данни.

## Дълг на социалноосигурителните фондове

(ХИЛ. ЛВ.)

Структура	към 31.XII.	2006 г.			
	2005 г.	към 31.III.	към 30.IV.	към 31.V.	към 30.VI.
<b>Вътрешен дълг</b>	<b>31 646.6</b>	<b>31 606.9</b>	<b>31 554.2</b>	<b>31 516.3</b>	<b>30 494.3</b>
I. Национален осигурителен институт	31 646.6	31 606.9	31 554.2	31 516.3	30 494.3
1. Други*	31 646.6	31 606.9	31 554.2	31 516.3	30 494.3
2. Заеми от републиканския бюджет	-	-	-	-	-
II. Национална здравноосигурителна каса	-	-	-	-	-
III. Учителски пенсионен фонд	-	-	-	-	-
<b>Външен дълг</b>	<b>-</b>	<b>-</b>	<b>-</b>	<b>-</b>	<b>-</b>

**Забележка:** Преизчисляването на дълга в щатски долари и в евро е по централния курс на БНБ за съответните валути към българския лев за последния работен ден на периода.

\* Заемът е отпуснат от Министерството на финансите на Националния осигурителен институт чрез подзаемно споразумение, сключено на основание кредитно споразумение между Република България и Международната банка за възстановяване и развитие (Световната банка) по проект „Администриране на социалното осигуряване“.

(млн. евро)

Структура	към 31.XII. 2005 г.	2006 г.			
		към 31.III.	към 30.IV.	към 31.V.	към 30.VI.
<b>Консолидиран държавен дълг</b>	<b>6 422.9</b>	<b>6 029.3</b>	<b>5 975.2</b>	<b>5 960.6</b>	<b>5 946.3</b>
1. Дълг на централното правителство	6 330.2	5 934.8	5 877.1	5 863.2	5 850.2
2. Дълг на социалноосигурителните фондове	0.0	0.0	0.0	0.0	0.0
3. Дълг на общините	92.6	94.5*	98.1*	97.5*	96.0
<b>Консолидиран държавен дълг/БВП (%)</b>	<b>29.9</b>	<b>25.9</b>	<b>25.6</b>	<b>25.6</b>	<b>25.5</b>

- Забележки:**
1. Считано от 1 април 2004 г., статистическото отчитане на общия размер на държавния, държавногарантирания и консолидирания дълг се променя. Възприетата от януари 2003 г. практика на отразяване на облигационните задължения по стойност на придобиване се преустановява. След промяната ценните книжа в състава на вътрешния и външния дълг се отчитат по номинална стойност.
  2. За изчисляване е използвана прогноза за БВП за 2006 г. – 45 615 млн. лв., и БВП за 2005 г. – 41 948.1 млн. лв.
  3. Преизчисляването на дълга в евро е по централния курс на БНБ за съответните валути към българския лев за последния работен ден на периода.
  4. Траншовете от МВФ се отпускат на централната банка, която впоследствие ги предоставя на правителството съгласно чл. 45 от Закона за БНБ. В резултат на това кредитите, предоставени от БНБ на МФ, представляват вътрешен дълг за правителството към БНБ, от една страна, и външен дълг за БНБ към МВФ – от друга. В настоящия месечен бюлетин дългът към МВФ е представен само в структурата на външния дълг и е изключен от вътрешния дълг.
  5. Заемът, отпуснат от Министерството на финансите на Националния осигурителен институт чрез взаимно споразумение, сключено на основание кредитно споразумение между Република България и Международната банка за възстановяване и развитие (Световната банка) по проект „Администриране на социалното осигуряване“, е изключен от т. 2. Дълг на социалноосигурителните фондове, тъй като е отразен в т. 1. Дълг на централното правителство.
  6. Заемът от Японската банка за международно сътрудничество (JBIC) се предоставя на Столична община като заемополучател съгласно Заемното споразумение, поради което представлява външен общински дълг и е отразен в Консолидиран държавен дълг, т. 3. Дълг на общините. На основание на сключеното Гаранционно споразумение между правителството на Република България и правителството на Япония по Договора за заем заемът е гарантиран от държавата.

\* Актуализирани данни.

## **ПРИЛОЖЕНИЯ**

## Емисии на съкровищни облигации в обращение

## 3-годишни ДЦК

Номер на емисията	BG2030104116 <sup>5</sup>					Общо за емисията
	I отваряне	II отваряне	III отваряне	IV отваряне	V отваряне	
Дата на аукцион	16.02.2004	19.04.2004	09.08.2004	20.09.2004	11.10.2004	
Дата на емитиране	18.02.2004	18.02.2004	18.02.2004	18.02.2004	18.02.2004	18.02.2004
Дата на падежа	18.02.2007	18.02.2007	18.02.2007	18.02.2007	18.02.2007	18.02.2007
Номинална стойност на предложеното количество (хил. лв.)	20 000.00	20 000.00	20 000.00	20 000.00	20 000.00	100 000.00
Съвкупна номинална стойност на заявените поръчки (хил. лв.)	93 850.00	48 250.00	46 040.00	43 500.00	53 900.00	285 540.00
Съвкупна номинална стойност на одобрените поръчки (хил. лв.)	20 000.00	20 000.00	20 000.00	20 000.00	20 000.00	100 000.00
Средна цена на одобрените поръчки на 100 лв. номинал (%)	99.76	100.11	100.08	100.03	100.08	100.00
Лихвен процент	3.30	3.30	4.58	3.51	3.51	3.68
Коефициент на покритие	4.69	2.41	2.30	2.18	2.70	2.86
Средна годишна доходност (%)	3.39	3.26	4.55	3.50	3.48	3.68

(продължава)

### 3-ГОДИШНИ ДЦК

(продължение)

Номер на емисията	BG2030005115 <sup>6</sup>						Общо за емисията
	I отваряне	II отваряне	III отваряне	IV отваряне	V отваряне	VI отваряне	
Дата на аукцион	14.03.2005	04.04.2005	11.07.2005	12.09.2005	07.11.2005	05.12.2005	
Дата на емитиране	16.03.2005	16.03.2005	16.03.2005	16.03.2005	16.03.2005	16.03.2005	16.03.2005
Дата на падежа	16.03.2008	16.03.2008	16.03.2008	16.03.2008	16.03.2008	16.03.2008	16.03.2008
Номинална стойност на предложеното количество (хил. лв.)	25 000.00	20 000.00	40 000.00	25 000.00	20 000.00	20 000.00	150 000.00
Съвкупна номинална стойност на заявените поръчки (хил. лв.)	78 870.00	73 120.00	118 207.00	58 350.00	62 400.00	50 600.00	441 547.00
Съвкупна номинална стойност на одобрените поръчки (хил. лв.)	25 000.00	20 000.00	40 000.00	25 000.00	20 000.00	20 000.00	150 000.00
Средна цена на одобрените поръчки на 100 лв. номинал (%)	101.06	101.03	101.89	102.14	101.26	101.13	101.49
Лихвен процент	3.50	3.50	3.50	3.50	3.50	3.50	3.50
Коефициент на покритие	3.15	3.66	2.96	2.33	3.12	2.53	2.94
Средна годишна доходност (%)	3.16	3.16	2.79	2.63	2.97	3.01	2.93

(продължава)

Номер на емисията	BG2030106111 <sup>3</sup>			Общо за емисията
	I отваряне	II отваряне	III отваряне	
Дата на аукцион	06.02.2006	10.04.2006	19.06.2006	
Дата на емитиране	08.02.2006	08.02.2006	08.02.2006	08.02.2006
Дата на падежа	08.02.2009	08.02.2009	08.02.2009	08.02.2009
Номинална стойност на предложеното количество (хил. лв.)	35 000.00	40 000.00	45 000.00	75 000.00
Съкупна номинална стойност на заявените поръчки (хил. лв.)	87 800.00	48 950.00	32 730.00	136 750.00
Съкупна номинална стойност на одобрените поръчки (хил. лв.)	35 000.00	40 000.00	32 730.00	75 000.00
Средна цена на одобрените поръчки на 100 лв. номинал (%)	98.74	97.20	96.19	97.39
Лихвен процент	2.75	2.75	2.75	2.75
Коефициент на покритие	2.51	1.22	0.73	1.82
Средна годишна доходност (%)	3.23	3.85	4.35	3.80



## 5-ГОДИШНИ ДЦК

(продължение)

Номер на емисията	BG2030501113 <sup>3</sup>			BG2030701119 <sup>3</sup>		
	I отваряне	II отваряне	III отваряне	I отваряне	II отваряне	III отваряне
Дата на аукцион	23.07.2001	20.08.2001	24.09.2001	22.10.2001	26.11.2001	21.12.2001
Дата на емитиране	25.07.2001	25.07.2001	25.07.2001	24.10.2001	24.10.2001	24.10.2001
Дата на падежа	25.07.2006	25.07.2006	25.07.2006	24.10.2006	24.10.2006	24.10.2006
Номинална стойност на предложеното количество (хил. лв.)	20 000.00	20 000.00	20 000.00	20 000.00	20 000.00	20 000.00
Съкупна номинална стойност на заявените поръчки (хил. лв.)	51 650.00	41 950.00	46 470.00	43 400.00	55 400.00	28 750.00
Съкупна номинална стойност на одобрените поръчки (хил. лв.)	20 000.00	20 000.00	20 000.00	20 000.00	20 000.00	20 000.00
Средна цена на одобрените поръчки на 100 лв. номинал (%)	100.79	100.10	100.40	100.22	100.36	100.20
Лихвен процент	7.00	7.00	7.00	7.00	7.00	7.00
Коефициент на покритие	2.58	2.10	2.32	2.17	2.77	1.44
Средна годишна доходност (%)	6.81	6.98	6.90	6.95	6.91	6.95

(продължава)

Номер на емисията	BG2030002112 <sup>4</sup>				BG2030202118 <sup>4</sup>					
	I отваряне	II отваряне	III отваряне	IV отваряне	Общо за емисията	I отваряне	II отваряне	III отваряне	IV отваряне	Общо за емисията
Дата на аукцион	07.01.2002	11.02.2002	08.04.2002	07.05.2002		08.07.2002	12.08.2002	07.10.2002	11.11.2002	
Дата на емитиране	09.01.2002	09.01.2002	09.01.2002	09.01.2002	09.01.2002	10.07.2002	10.07.2002	10.07.2002	10.07.2002	10.07.2002
Дата на падежа	09.01.2007	09.01.2007	09.01.2007	09.01.2007	09.01.2007	10.07.2007	10.07.2007	10.07.2007	10.07.2007	10.07.2007
Номинална стойност на предложеното количество (хил. лв.)	25 000.00	20 000.00	25 000.00	20 000.00	90 000.00	25 000.00	20 000.00	25 000.00	20 000.00	90 000.00
Съвкупна номинална стойност на заявените поръчки (хил. лв.)	62 850.00	72 470.00	47 080.00	36 250.00	218 650.00	38 080.00	19 100.00	49 950.00	67 184.70	174 314.70
Съвкупна номинална стойност на одобрените поръчки (хил. лв.)	25 000.00	20 000.00	25 000.00	20 000.00	90 000.00	25 000.00	14 750.00	25 000.00	20 000.00	84 750.00
Средна цена на одобрените поръчки на 100 лв. номинал (%)	100.71	101.98	102.01	102.07	101.66	99.81	98.45	98.78	99.52	99.20
Лихвен процент	7.00	7.00	7.00	7.00	7.00	6.50	6.50	6.50	6.50	6.50
Коефициент на покритие	2.51	3.62	1.88	1.81	2.43	1.52	0.96	2.00	3.36	1.94
Средна годишна доходност (%)	6.83	6.53	6.52	6.51	6.60	6.55	6.87	6.79	6.61	6.69

## 5-ГОДИШНИ ДЦК

(продължение)

Номер на емсията	BG2030003110 <sup>3</sup>			BG2030203116 <sup>5</sup>			Общо за емсията
	I отваряне	II отваряне	III отваряне	I отваряне	II отваряне	III отваряне	
Дата на аукцион	13.01.2003	10.02.2003	02.06.2003	07.07.2003	04.08.2003	08.09.2003	01.12.2003
Дата на емитиране	15.01.2003	15.01.2003	15.01.2003	09.07.2003	09.07.2003	09.07.2003	09.07.2003
Дата на падежа	15.01.2008	15.01.2008	15.01.2008	09.07.2008	09.07.2008	09.07.2008	09.07.2008
Номинална стойност на предложеното количество (хил. лв.)	30 000.00	25 000.00	20 000.00	25 000.00	15 000.00	20 000.00	20 000.00
Съвкупна номинална стойност на заявените поръчки (хил. лв.)	87 720.00	50 900.00	49 450.00	47 300.00	37 150.00	43 600.00	60 750.00
Съвкупна номинална стойност на одобрените поръчки (хил. лв.)	30 000.00	25 000.00	20 000.00	25 000.00	15 000.00	20 000.00	20 000.00
Средна цена на одобрените поръчки на 100 лв. номинал (%)	100.42	100.55	100.40	99.12	98.33	98.25	99.48
Лихвен процент	5.625	5.625	5.625	4.75	4.75	4.75	4.75
Коефициент на покритие	2.92	2.04	2.47	1.89	2.48	2.18	3.04
Средна годишна доходност (%)	5.53	5.50	5.53	4.95	5.13	5.15	4.87

(продължава)

Номер на емсията	BG2030004118 <sup>5</sup>					Общо за емсията
	I отваряне	II отваряне	III отваряне	IV отваряне	V отваряне	
Дата на аукцион	05.01.2004	01.03.2004	07.06.2004	13.09.2004	20.12.2004	
Дата на емтиране	07.01.2004	07.01.2004	07.01.2004	07.01.2004	07.01.2004	07.01.2004
Дата на падежа	07.01.2009	07.01.2009	07.01.2009	07.01.2009	07.01.2009	07.01.2009
Номинална стойност на предложеного количество (хил. лв.)	20 000.00	20 000.00	20 000.00	20 000.00	20 000.00	100 000.00
Съкупна номинална стойност на заявените поръчки (хил. лв.)	84 450.00	60 120.00	35 850.00	76 600.00	92 285.00	284 855.00
Съкупна номинална стойност на одобрените поръчки (хил. лв.)	20 000.00	20 000.00	20 000.00	20 000.00	20 000.00	100 000.00
Средна цена на одобрените поръчки на 100 лв. номинал (%)	99.79	100.72	96.88	99.94	103.98	100.26
Лихвен процент	4.70	4.70	4.70	4.70	4.70	4.70
Коефициент на покритие	4.22	3.01	1.79	3.83	4.61	2.85
Средна годишна доходност (%)	4.75	4.54	5.42	4.71	3.67	4.62

## 5-ГОДИШНИ ДЪК

(продължение)

	BG2030006113 <sup>3</sup>				BG2030006113 <sup>3</sup>					
	Номер на емсията	I отваряне	II отваряне	III отваряне	IV отваряне	Общо за емсията	I отваряне	II отваряне	III отваряне	Общо за емсията
Дата на аукцион	14.02.2005	09.05.2005	15.08.2005	10.10.2005	23.01.2006	20.03.2006	29.05.2006			
Дата на емтиране	16.02.2005	16.02.2005	16.02.2005	16.02.2005	16.02.2005	25.01.2006	25.01.2006	25.01.2006	25.01.2006	25.01.2006
Дата на падежа	16.02.2010	16.02.2010	16.02.2010	16.02.2005	16.02.2010	25.01.2011	25.01.2011	25.01.2011	25.01.2011	25.01.2011
Номинална стойност на предложеното количество (хил. лв.)	25 000.00	25 000.00	25 000.00	25 000.00	100 000.00	45 000.00	45 000.00	45 000.00	45 000.00	135 000.00
Съвкупна номинална стойност на заявените поръчки (хил. лв.)	108 300.00	98 810.00	105 900.00	71 100.00	384 110.00	125 710.00	75 100.00	72 870.00	273 680.00	
Съвкупна номинална стойност на одобрените поръчки (хил. лв.)	25 000.00	25 000.00	25 000.00	25 000.00	100 000.00	45 000.00	45 000.00	45 000.00	45 000.00	135 000.00
Средна цена на одобрените поръчки на 100 лв. номинал (%)	101.43	102.36	103.17	103.09	102.51	98.37	96.82	95.47	98.60	
Лихвен процент	3.75	3.75	3.75	3.75	3.75	3.00	3.00	3.00	3.00	3.00
Коефициент на покритие	4.33	3.95	4.24	2.84	3.84	2.79	1.67	1.62	2.79	2.79
Средна годишна доходност (%)	3.46	3.24	3.01	3.01	3.18	3.38	3.76	4.12	3.35	3.35

(продължава)

Номер на емисията	BG2040001211 <sup>2</sup>		BG2040002219 <sup>2</sup>		BG2040102217 <sup>3</sup>		Общо за емисията
	И отваряне	II отваряне	И отваряне	II отваряне	И отваряне	II отваряне	
Дата на аукцион	29.10.2001	30.11.2001	14.01.2002	21.01.2002	18.02.2002	18.03.2002	13.05.2002
Дата на емитиране	31.10.2001	31.10.2001	16.01.2002	16.01.2002	20.02.2002	20.02.2002	20.02.2002
Дата на падежа	31.10.2008	31.10.2008	16.01.2009	16.01.2009	20.05.2009	20.05.2009	20.05.2009
Номинална стойност на предложеното количество (хил. лв.)	30 000.00	11 070.00	30 000.00	30 000.00	30 000.00	25 000.00	35 000.00
Съвкупна номинална стойност на заявените поръчки (хил. лв.)	53 672.00	54 615.00	106 295.00	99 331.00	63 350.00	58 812.00	58 300.00
Съвкупна номинална стойност на одобрените поръчки (хил. лв.)	18 930.00	11 070.00	30 000.00	50 000.00	30 000.00	25 000.00	35 000.00
Средна цена на одобрените поръчки на 100 лв. номинал (%)	95.45	98.19	100.47	101.46	99.05	99.77	99.44
Лихвен процент	7.50	7.50	7.50	7.50	7.00	7.00	7.00
Коефициент на покритие	1.79	4.93	3.54	3.31	2.11	2.35	1.67
Средна годишна доходност (%)	8.37	7.84	7.41	7.23	7.17	7.04	7.10

## 7-ГОДИШНИ ДЪК

(продължение)

Номер на емисията	BG204030213 <sup>4</sup>				BG2040103215 <sup>5</sup>					
	I отваряне	II отваряне	III отваряне	IV отваряне	Общо за емисията	I отваряне	II отваряне	III отваряне	IV отваряне	Общо за емисията
Дата на аукцион	15.07.2002	19.08.2002	14.10.2002	18.11.2002		03.02.2003	14.04.2003	07.05.2003	21.07.2003	20.10.2003
Дата на емитиране	17.07.2002	17.07.2002	17.07.2002	17.07.2002	17.07.2002	05.02.2003	05.02.2003	05.02.2003	05.02.2003	05.02.2003
Дата на падежа	17.07.2009	17.07.2009	17.07.2009	17.07.2009	17.07.2009	05.02.2010	05.02.2010	05.02.2010	05.02.2010	05.02.2010
Номинална стойност на предложеното количество (хил. лв.)	20 000.00	15 000.00	20 000.00	15 000.00	70 000.00	20 000.00	20 000.00	20 000.00	15 000.00	30 000.00
Съкупна номинална стойност на заявените поръчки (хил. лв.)	29 863.50	24 239.00	48 880.30	86 964.00	189 946.80	77 850.00	49 650.00	34 800.00	46 260.00	68 030.00
Съкупна номинална стойност на одобрените поръчки (хил. лв.)	20 000.00	15 000.00	20 000.00	15 000.00	70 000.00	20 000.00	20 000.00	20 000.00	15 000.00	30 000.00
Средна цена на одобрените поръчки на 100 лв. номинал (%)	98.39	96.38	96.63	99.09	97.61	100.42	98.90	98.06	101.92	102.27
Лихвен процент	7.00	7.00	7.00	7.00	7.00	5.875	5.875	5.875	5.875	5.875
Коефициент на покритие	1.49	1.62	2.44	5.80	2.71	3.89	2.48	1.74	3.08	2.27
Средна годишна доходност (%)	7.30	7.68	7.63	7.17	7.44	5.80	6.07	6.22	5.54	5.48

(продължава)

Номер на емисията	BG2040203213 <sup>2*</sup>		BG2040104213 <sup>4</sup>				Общо за емисията
	I отваряне	II отваряне	I отваряне	II отваряне	III отваряне	IV отваряне	
Дата на аукцион	18.02.2003	10.03.2003	09.02.2004	03.05.2004	01.11.2004	07.12.2004	Общо за емисията
Дата на емитиране	24.02.2003	24.02.2003	11.02.2004	11.02.2004	11.02.2004	11.02.2004	11.02.2004
Дата на падежа	24.05.2010	24.05.2010	11.02.2011	11.02.2011	11.02.2011	11.02.2011	11.02.2011
Номинална стойност на предложеного количество (хил. лв.)	50 000.00	25 000.00	20 000.00	20 000.00	20 000.00	20 000.00	80 000.00
Съвкупна номинална стойност на заявените поръчки (хил. лв.)	139 990.00	76 475.00	76 850.00	39 060.00	90 400.00	97 000.00	303 310.00
Съвкупна номинална стойност на одобрените поръчки (хил. лв.)	50 000.00	55 000.00	20 000.00	20 000.00	20 000.00	20 000.00	80 000.00
Средна цена на одобрените поръчки на 100 лв. номинал (%)	100.99	100.55	98.42	96.77	99.61	101.69	99.12
Лихвен процент	5.75	5.75	4.75	4.75	4.75	4.75	4.75
Коефициент на покритие	2.80	3.06	3.84	1.95	4.52	4.85	3.79
Средна годишна доходност (%)	5.58	5.65	5.02	5.31	4.82	4.48	4.91

(продължава)



# 10-Годишни ДЦК

(продължение)

Номер на емисията	BG2040202215 <sup>4</sup>				BG2040003217 <sup>2</sup>				
	I отваряне	II отваряне	III отваряне	IV отваряне	I отваряне	II отваряне	III отваряне	IV отваряне	Общо за емисията
Дата на аукцион	15.04.2002	22.04.2002	17.06.2002	22.07.2002	06.01.2003	31.03.2003			
Дата на емитиране	17.04.2002	17.04.2002	17.04.2002	17.04.2002	08.01.2003	08.01.2003			08.01.2003
Дата на падежа	17.04.2012	17.04.2012	17.04.2012	17.04.2012	08.01.2013	08.01.2013			08.01.2013
Номинална стойност на предложеното количество (хил. лв.)	15 000.00	25 000.00	25 000.00	25 000.00	30 000.00	20 000.00			50 000.00
Съвкупна номинална стойност на заявените поръчки (хил. лв.)	72 080.00	59 589.60	42 338.50	28 859.30	94 289.80	56 355.00			150 644.80
Съвкупна номинална стойност на одобрените поръчки (хил. лв.)	15 000.00	25 000.00	25 000.00	19 920.00	30 000.00	20 000.00			50 000.00
Средна цена на одобрените поръчки на 100 лв. номинал (%)	98.14	96.77	95.92	93.76	104.08	105.18			104.52
Лихвен процент	7.50	7.50	7.50	7.50	7.50	7.50			7.50
Коефициент на покритие	4.81	2.38	1.69	1.15	3.14	2.82			3.01
Средна годишна доходност (%)	7.77	7.97	8.10	8.44	6.93	6.78			6.87

(продължава)

Номер на емисията	BG2040303211 <sup>2</sup>		BG2040004215 <sup>4</sup>				Общо за емисията
	I отваряне	II отваряне	I отваряне	II отваряне	III отваряне	IV отваряне	
Дата на аукцион	30.06.2003	29.09.2003	02.02.2004	13.04.2004	04.10.2004	15.11.2004	Общо за емисията
Дата на емитиране	02.07.2003	02.07.2003	04.02.2004	04.02.2004	04.02.2004	04.02.2004	04.02.2004
Дата на падежа	02.07.2013	02.07.2013	04.02.2014	04.02.2014	04.02.2014	04.02.2014	04.02.2014
Номинална стойност на предложеното количество (хил. лв.)	20 000.00	30 000.00	20 000.00	20 000.00	20 000.00	20 000.00	80 000.00
Съвкупна номинална стойност на заявените поръчки (хил. лв.)	69 350.00	78 753.00	85 300.00	82 680.00	86 010.00	78 128.00	332 118.00
Съвкупна номинална стойност на одобрените поръчки (хил. лв.)	20 000.00	30 000.00	20 000.00	20 000.00	20 000.00	20 000.00	80 000.00
Средна цена на одобрените поръчки на 100 лв. номинал (%)	98.82	97.71	97.85	99.20	99.75	101.47	99.57
Лихвен процент	5.75	5.75	5.20	5.20	5.20	5.20	5.20
Коефициент на покритие	3.47	2.63	4.27	4.13	4.30	3.91	4.15
Средна годишна доходност (%)	5.91	6.06	5.48	5.30	5.23	5.01	5.26

## 10-Годишни ДЦК

(продължение)

Номер на емсията	I отвяране	II отвяране	III отвяране	IV отвяране	V отвяране	VI отвяране	Общо за емсията
				<b>BG2040005212<sup>6</sup></b>			
Дата на аукцион	10.01.2005	07.03.2005	06.06.2005	04.07.2005	19.09.2005	03.10.2005	
Дата на емитиране	12.01.2005	12.01.2005	12.01.2005	12.01.2005	12.01.2005	12.01.2005	12.01.2005
Дата на падежа	12.01.2015	12.01.2015	12.01.2015	12.01.2015	12.01.2015	12.01.2015	12.01.2015
Номинална стойност на предложеното количество (хил. лв.)	25 000.00	25 000.00	15 000.00	35 000.00	25 000.00	25 000.00	150 000.00
Съкупна номинална стойност на заявените поръчки (хил. лв.)	130 600.00	102 150.00	86 325.00	158 625.00	79 707.00	80 350.00	637 757.00
Съкупна номинална стойност на одобрените поръчки (хил. лв.)	25 000.00	25 000.00	15 000.00	35 000.00	25 000.00	25 000.00	150 000.00
Средна цена на одобрените поръчки на 100 лв. номинал (%)	100.68	101.09	103.74	105.00	106.40	106.20	103.94
Лихвен процент	4.25	4.25	4.25	4.25	4.25	4.25	4.25
Коефициент на покритие	5.22	4.09	5.76	4.53	3.19	3.21	4.25
Средна годишна доходност (%)	4.21	4.16	3.82	3.66	3.47	3.49	3.79

(продължава)

Номер на емсията	BG2040006210 <sup>4</sup>				Общо за емсията
	I отваряне	II отваряне	III отваряне	IV отваряне	
Дата на аукцион	03.01.2006	20.02.2006	25.04.2006	24.07.2006	
Дата на емтиране	04.01.2006	04.01.2006	22.02.2006	04.01.2006	04.01.2006
Дата на падежа	04.01.2016	04.01.2016	04.01.2016	04.01.2016	04.01.2016
Номинална стойност на предложеното количество (хил. лв.)	50 000.00	30 000.00	50 000.00	20 000.00	150 000.00
Съкупна номинална стойност на заявените поръчки (хил. лв.)	96 350.00	107 905.00	97 410.00	67 765.00	369 430.00
Съкупна номинална стойност на одобрените поръчки (хил. лв.)	50 000.00	30 000.00	50 000.00	20 000.00	150 000.00
Средна цена на одобрените поръчки на 100 лв. номинал (%)	98.26	97.61	92.02	91.00	95.08
Лихвен процент	3.50	3.50	3.50	3.50	3.50
Коефициент на покритие	1.93	3.60	1.95	3.39	2.46
Средна годишна доходност (%)	3.74	3.83	4.58	4.74	4.17

Номер на емисията	I отваряне	II отваряне	III отваряне	IV отваряне	Общо за емисията
	<b>BG2040403219**</b>				
Дата на аукцион	03.11.2003	19.01.2004	02.08.2004	03.01.2005	
Дата на емитиране	12.11.2003	12.11.2003	12.11.2003	12.11.2003	12.11.2003
Дата на падежа	11.10.2018	11.10.2018	11.10.2018	11.10.2018	11.10.2018
Номинална стойност на предложеното количество (хил. лв.)	20 000.00	50 000.00	15 000.00	15 000.00	100 000.00
Съвкупна номинална стойност на заявените поръчки (хил. лв.)	73 628.54	124 820.00	62 878.00	89 545.00	350 871.54
Съвкупна номинална стойност на одобрените поръчки (хил. лв.)	20 000.00	50 000.00	15 000.00	15 000.00	100 000.00
Средна цена на одобрените поръчки на 100 лв. номинал (%)	94.81	99.43	100.59	110.58	100.35
Лихвен процент	6.00	6.00	6.00	6.00	6.00
Коефициент на покритие	3.68	2.50	4.19	5.97	3.51
Средна годишна доходност (%)	6.55	6.06	5.94	4.99	5.96

<sup>1</sup> В колона „Общо за емисията“ посочената цена е резултат от проведенния един аукцион за продажба на емисията.

<sup>2</sup> В колона „Общо за емисията“ посочената цена е резултат от проведените два аукциона за продажба на емисията.

<sup>3</sup> В колона „Общо за емисията“ посочената цена е резултат от проведените три аукциона за продажба на емисията.

<sup>4</sup> В колона „Общо за емисията“ посочената цена е резултат от проведените четири аукциона за продажба на емисията.

<sup>5</sup> В колона „Общо за емисията“ посочената цена е резултат от проведените пет аукциона за продажба на емисията.

<sup>6</sup> В колона „Общо за емисията“ посочената цена е резултат от проведените шест аукциона за продажба на емисията.

\* Емисиите BG2040403213 и BG2040403219 са деноминирани в евро и всички стойности, отнасящи се за тях, са в евро.

**Забележка:** Считано от 22 ноември 2004 г., доходността на ДЦК е изчислена на база ISMA – International Yield.

## ДЦК, емитирани за уреждане на необслужваните кредити на държавни предприятия към банките

Нормативна регламентация	ПМС № 244/91	ПМС № 186/93	чл. 4 ЗУНК/93	чл. 5 ЗУНК/93	ПМС № 3/94	§10 от ПЗР на ЗДБ/99
<b>Номер на емисията</b>	<b>BG 2000192224</b>	<b>BG 2009993226</b>	<b>BG 2009893228</b>	<b>BG 2009794228</b>	<b>BG 2009693222</b>	<b>BG 2040009223</b>
Дата на емисията	01.01.1992	01.07.1993	01.10.1993	01.01.1994	01.12.1993	01.07.1999
Дата на падежа	01.01.2011	01.07.2017	01.10.2018	01.01.2019	01.12.2018	01.01.2019
Матуритет (години)	19	24	25	25	25	19.5
Гратисен период (години)	4	4	5	5	5	
Срок на погасяване (години)	15	20	20	20	20	19.5
Погасителни вноски	15 равни годишни	20 равни годишни	20 равни годишни	20 равни годишни	20 равни годишни	20 равни годишни
Размер на главницата (хил.)	1375.87 лв.	1526.20 лв.	5598.14 лв.	128 557.35 ш. д.	600.66 лв.	108 590.13 евро
Лихвени плащания	полугодишни	полугодишни	полугодишни	полугодишни	годишни	полугодишни
Размер на лихвата	ОЛП+1	ОЛП	ОЛП	LIBOR*	ОЛП	EURIBOR**

\* 6-месечен LIBOR за щатския долар, действащ за предходния лихвен период, като размерът на лихвения купон се обявява от министъра на финансите до три дни след началото на всеки лихвен период.

\*\* 6-месечен EURIBOR, действащ за предходния лихвен период, като размерът на лихвения купон се обявява от министъра на финансите до три дни след началото на всеки лихвен период.

Емисия BG 2040009223, деноминирана в евро, има статута на емисия BG 2009794228 (емитирана на основание чл. 5 от ЗУНК), деноминирана в щатски долари.

Съгласно ПМС № 221/95 г. притежателите на държавни дългосрочни облигации, емитирани по реда на ЗУНК, ПМС № 244/91 г., ПМС №186/93 г. и ПМС № 3/94 г., могат да ги използват като платежно средство в приватизационните сделки.

Съгласно ПМС № 22/95 г. държавни дългосрочни облигации, емитирани по ЗУНК, могат да се използват за погасяване на задълженията на държавни предприятия, фирми и търговски дружества към държавата, преформени по реда на чл. 10 от ЗУНК. При погасяване на задълженията държавните дългосрочни облигации се приемат по номинал – за облигациите, деноминирани в щатски долари, и по 80% от номинала – за облигациите, деноминирани в левове.

Главниците са по фактически данни към 31 юли 2006 г.

**Списък на финансовите институции,  
утвърдени от МФ и управителя на БНБ за първични дилъри на ДЦК,  
за периода 1 юли – 31 декември 2006 г.**

№	Финансова институция	Страница на Reuters за котировки на ДЦК	Страница на Bloomberg за котировки на ДЦК	Интернет страница
1	БАНКА ДСК ЕАД ул. „Московска“ № 19, 1036 София тел. 9391220	SSBG 01-03	DSKB	<a href="http://www.dskbank.bg">www.dskbank.bg</a>
2	БНП ПАРИБА (БЪЛГАРИЯ) ЕАД бул. „Цар Освободител“ № 2, 1000 София, ПК 11 тел. 9218640	BSBD 01-03		<a href="http://www.bulgaria.bnpparibas.com">www.bulgaria.bnpparibas.com</a>
3	БАНКА ПИРЕОС БЪЛГАРИЯ АД бул. „Черни връх“ № 43, 1407 София тел. 96907603	EBSF 01-03		<a href="http://www.eurobank.bg">www.eurobank.bg</a>
4	БУЛБАНК АД пл. „Света Неделя“ № 7, 1000 София тел. 9232111	BGTB 01-03		<a href="http://www.bulbank.bg">www.bulbank.bg</a>
5	БЪЛГАРСКА ПОЩЕНСКА БАНКА АД бул. „Цар Освободител“ № 14, 1048 София тел. 8166000	BPBB 01-03		<a href="http://www.postbank.bg">www.postbank.bg</a>
6	ДЗИ БАНК АД бул. „Дондуков“ № 4–6, 1000 София тел. 9307136	REBS 01-03		<a href="http://www.dzibank.bg">www.dzibank.bg</a>
7	ЕЙЧ ВИ БИ БАНК БИОХИМ АД ул. „Иван Вазов“ № 1, 1026 София тел: 9269210	CVBB 01-03	CVBB	<a href="http://www.biochim.com">www.biochim.com</a>
8	ИНВЕСТБАНК АД бул. „България“ № 83 А, 1404 София тел. 8186119	OBVG 01-03		<a href="http://www.ibank.bg">www.ibank.bg</a>
9	ИНГ БАНК Н. В. – КЛОН СОФИЯ ул. „Емил Берсински“ № 12, 1408 София тел. 9176400	INBS 01-03		<a href="http://www.ing.bg">www.ing.bg</a>
10	ИНТЕРНЕТШЪНЪЛ АСЕТ БАНК АД бул. „Тодор Александров“ № 81–83, 1303 София тел. 8120111	EIBG 01-03		<a href="http://www.iabank.bg">www.iabank.bg</a>
11	КОРПОРАТИВНА ТЪРГОВСКА БАНКА АД ул. „Граф Игнатиев“ № 10, 1000 София тел. 9809362	BGIB 01-03		<a href="http://www.corpbank.bg">www.corpbank.bg</a>
12	ОБЕДИНЕНА БЪЛГАРСКА БАНКА АД ул. „Света София“ № 5, 1040 София тел. 2811 + вътрешен	UBBB 01-03		<a href="http://www.ubb.bg">www.ubb.bg</a>

(продължава)

(продължение)

№	Финансова институция	Страница на Reuters за котировки на ДЦК	Страница на Bloomberg за котировки на ДЦК	Интернет страница
13	ОБЩИНСКА БАНКА АД ул. „Врабча“ № 6, 1000 София тел. 9300111	SMBK 01-03		<a href="http://www.municipalbank.bg">www.municipalbank.bg</a>
14	ПЪРВА ИНВЕСТИЦИОННА БАНКА АД ул. „Стефан Караджа“ № 10, 1000 София тел.: 91001+вътрешен	BFIB 01-03		<a href="http://www.fibank.bg">www.fibank.bg</a>
15	РАЙФАЙЗЕНБАНК (БЪЛГАРИЯ) ЕАД ул. „Н. В. Гогол“ № 18–20, 1504 София тел. 91985101	RBBS 01-03		<a href="http://www.raiffeisen.bg">www.raiffeisen.bg</a>
16	СОСИЕТЕ ЖЕНЕРАЛ ЕКСПРЕСБАНК АД – Варна бул. „Вл. Варненчик“ 92, 9000 Варна тел. 052 686100	EBVB 01-03		<a href="http://www.sgexpressbank.bg">www.sgexpressbank.bg</a>
17	СИТИБАНК Н. А. – КЛОН СОФИЯ бул. „Мария Луиза“ № 2 ЦУМ, Бизнес център, ет. 5, 1000 София тел. 9175100	CSOF 01-03		<a href="http://www.citibank.com/bulgaria/">www.citibank.com/bulgaria/</a>
18	СТОПАНСКА И ИНВЕСТИЦИОННА БАНКА АД ул. „Съборна“ № 11А, 1000 София тел.: 9399240	RIBB 01-03		<a href="http://www.eibank.bg">www.eibank.bg</a>
19	ТЪРГОВСКА БАНКА АЛИАНЦ БЪЛГАРИЯ АД бул. „Мария Луиза“ № 79, 1202 София тел. 9215404	BGIN 01-03		<a href="http://www.bank.allianz.bg">www.bank.allianz.bg</a>
20	ТЪРГОВСКА БАНКА Д АД бул. „Цар Освободител“ № 8, 1000 София тел.: 9357171	DBBG 01-03		<a href="http://www.dbank.bg">www.dbank.bg</a>
21	ЦЕНТРАЛНА КООПЕРАТИВНА БАНКА АД ул. „Г. С. Раковски“ № 103, 1000 София тел. 9266107	SCCB 01-03		<a href="http://www.ccbank.bg">www.ccbank.bg</a>
22	ЮНИОНБАНК АД ул. „Дамян Груев“ № 10–12, 1606 София тел. 9179833	UNBS 01-03		<a href="http://www.unionbank.bg">www.unionbank.bg</a>
23	БУЛБРОКЪРС АД ул. „Иван Вазов“ № 30, 1000 София тел. 9376200	BULB 01-03		<a href="http://www.bulbrokers.com">www.bulbrokers.com</a>
24	ЕВРОФИНАНС АД бул. „П. Евтимий“ № 84, 1463 София тел. 9805657	EUFI 01-03		<a href="http://www.euro-fin.com">www.euro-fin.com</a>
25	ИНВЕСТИЦИОНЕН ПОСРЕДНИК ЕЛАНА ТРЕЙДИНГ АД бул. „България“ № 49, 1404 София тел. 8100000	ELAN 01-03		<a href="http://www.elana.net">www.elana.net</a>



## Скала на кредитните рейтинги по агенции и на присъдения от тях рейтинг на България

		Moody's	S&P	Fitch	JCRA	
инвестиционен рейтинг		Aaa	AAA	AAA	AAA	
		Aa1	AA+	AA+	AA+	
		Aa2	AA	AA	AA	
		Aa3	AA-	AA-	AA-	
		A1	A+	A+	A+	
		A2	A	A	A	17.VIII.2005
		A3	A-	A-	A-	27.X.2005
		Baa1	BBB+	BBB+	BBB+	1.III.2006
		Baa2	BBB	BBB	BBB	21.VII.2006
		Baa3	BBB-	BBB-	BBB-	
неинвестиционен рейтинг		Ba1	BB+	BB+	BB+	
		Ba2	BB	BB	BB	
		Ba3	BB-	BB-	BB-	
		B1	B+	B+	B+	
		B2	B	B	B	
	27.IX.1996	B3	B-	B-	B-	
		Caа	CCC+	CCC	CCC	
		...	...	...	...	
		C	D	D	D	

Дългосрочни ДЦК – чуждестранна валута

Дългосрочни ДЦК – местна валута