

# БЪЛГАРСКАТА ИКОНОМИКА

## МЕСЕЧЕН ОБЗОР

Използвани са данни към 18 октомври 2021 г.

Въведената извънредна епидемична обстановка в страната във връзка с пандемията от COVID-19, бе удължена до 30 ноември 2021 г. В момента България се намира в тежка четвърта вълна от новорегистрирани случаи на заразени. В отговор на това, всички масови мероприятия в страната бяха отменени, а посещенията на заведенията и големи търговски обекти за нехранителни стоки бе ограничено само за притежатели на зелен сертификат. Нивото на ваксиниране все още остава сравнително ниско в сравнение с другите държави от ЕС, като към средата на октомври малко над 20% от населението е напълно ваксинирано. След въвеждане на зелените сертификати обаче бе отчетен значителен ръст в дневния брой нововаксинирани.

### Брутен вътрешен продукт – ревизирани данни

На 18 октомври Националният статистически институт публикува ревизирани данни за БВП. Ревизията в номиналните стойности започва от

2010 г. като е най-съществена за 2020 г. Номиналната стойност на БВП за 2020 г. е повишена с 1.3 млрд. лв., а реалният спад е коригиран от 4.2% на 4.4%. За първото полугодие на 2021 г. растежът на БВП спрямо съответния период на 2020 г. бе ревизиран от 3.1 на 3.4%.

### Краткосрочна бизнес статистика

През август растежът на повечето от краткосрочните индикатори се ускори. Промисленото производство нарасна с 12.5%, движено от сектори като *производство и разпределение на електрическа и топлинна енергия и газ, производство на хранителни продукти и производство на машини и оборудване*. Растежът на оборота в промишлеността достигна 36.7%, като с основен принос бе оборотът на вътрешния пазар. Той от своя страна бе движен от сектор *производство и разпределение на електрическа и топлинна енергия и газ*. При нарастването на оборота на външния пазар с основен принос бе сектор *производство на основни метали*.

Индексът на строителната продукция се повиши с 5.2%, след като беше отчетен спад през юли. Растежът на оборота в търговията на дребно се забави до 12%, като бе отчетен спад при търговията с *текстил, облекло и обувки*.

През септември имаше известно влошаване на показателите от анкетите. Индикаторът за бизнес климата се понижи с 2.4 пункта поради по-неблагоприятни оценки както за настоящото, така и за бъдещото бизнес състояние на предприятията в строителството и търговията на дребно. Около 40% от анкетирани в строителството са декларирали цената на материалите като проблем за развитието на сектора. Доверието на потребителите се понижи с 1.5 пункта поради по-резервирани очаквания за икономическата ситуация.

### Пазар на труда

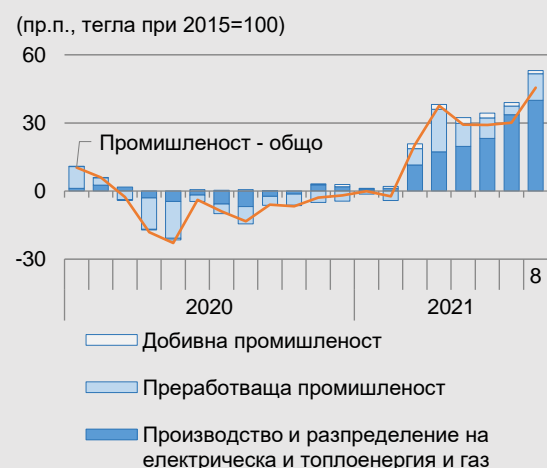
Броят на регистрираните безработни продължи да намалява и през летните месеци на 2021 г. Така в края на септември техният брой възлезе на 154 936 души, което бе с над 10% по-

ниско от нивата на показателя преди кризата, регистрирани през септември 2019 г. Като се има предвид, че през есенните и зимните месеци броят на регистрираните безработни традиционно нараства (поради спада на сезонната заетост), тази стойност на показателя вероятно ще се окаже най-ниската, наблюдавана от началото на 1992 г. насам. Краткосрочните програми за запазване на работните места в условия на пандемия, чието действие засега е удължено до края на 2021 г., ще продължат да допринасят, броят на безработните да се запази на относително ниски нива.

### Инфлация

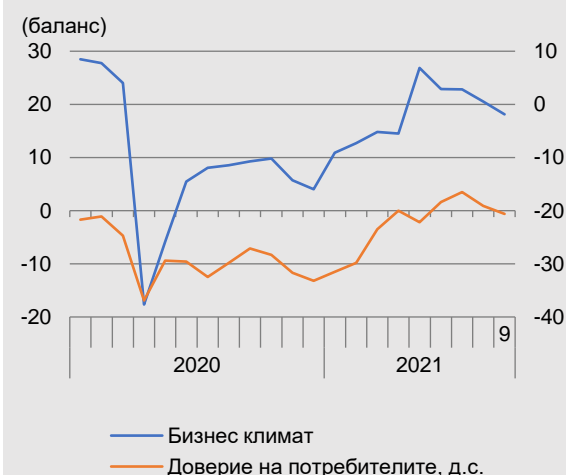
Месечната инфлация според ХИПЦ през септември бе 0.2%. Водещ принос за повишението на общия индекс през месеца имаше поскъпването при хранителните продукти и най-вече преработените храни (1.1%). По-високи цени спрямо предходния месец бяха регистрирани също при енергийните стоки с 1%, с принос на продължаващото повишение на централно газоснабдяване (12.1%).

Граф. 1 Приноси към оборота в промишлеността на вътрешния пазар



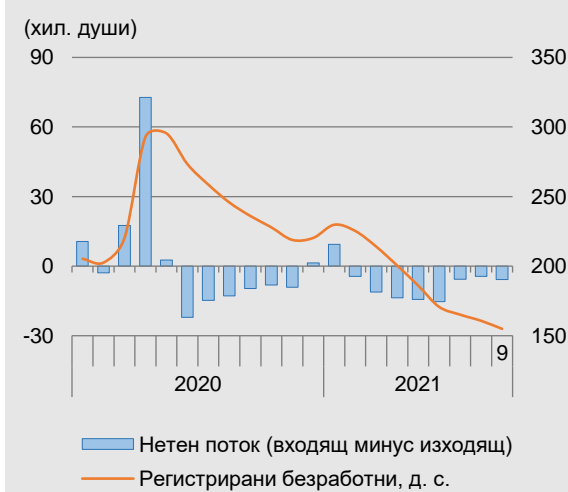
Източник: НСИ

Граф. 2 Бизнес климат и доверие на потребителите



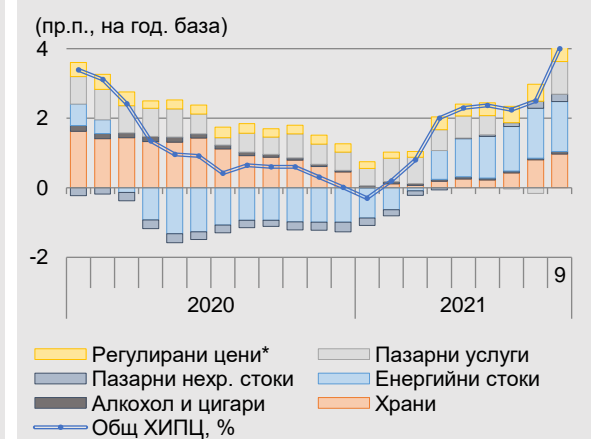
Източник: НСИ

Граф. 3 Нетен поток и брой безработни



Източник: АЗ

Граф. 4 Приноси по основни компоненти на ХИПЦ



\* Индексът на регулираните цени се изчислява чрез претегляне на съответните елементарни агрегати.  
Източник: НСИ, собствени изчисления

Минимално посъпване имаше също при алкохолни напитки и тютюневи изделия (0.4%) и неенергийни нехранителни стоки (0.2%). Положителният принос на тези позиции до голяма степен бе компенсирани от поевтиняване на услугите с 1.2%, което бе формирано от по-ниски цени при услуги по настаняване (-12.7%), транспорт (-4.0%) и комуникации (-0.5%).

**Годишният темп на инфлацията отчете съществено ускорение до 4.0% през септември.** Това се дължеше на услугите, чието посъпване на годишна база достигна 2.4%, при спад от -0.5% през август. Тяхната динамика бе определяща и за силно ускорение на базисната инфлация с 1.5 пр.п. до 2.2% на годишна база през септември. С най-съществено повишение спрямо година по-рано продължават да бъдат цените на енергийните стоки (16%), като формират половината от годишния темп на инфлацията. Транспортните горива отчетоха посъпване от 28.2% на годишна база и запазиха водещия си принос. През последните месеци ускорение бележат и останалите позиции от този компонент на ХИПЦ и най-вече централно газоснабдяване (91.7%), топлоенергия (13.6%) и електроенергия (4.4%), чиито цени се определят административно от държавния енергиен регулатор. Случващото се в България не е изолиран случай от тенденцията на посъпване на всички енергийни стоки за целия Европейски съюз.

## Външен сектор

**През юли салдото по текущата сметка отчете излишък от 336.5 млн. евро спрямо излишък от 135.7 млн. евро година по-рано.** Търговският баланс продължи да се влошава, като растежът на вноса на стоки (с 26.5%) изпревари този на износа (с 22.7%). Увеличението на вноса се дължи на нарастването на търговията с минерални горива, машини и метали в период на рекордно високи цени на суровините. Значителното увеличение на приходите от пътувания (с 82.2% на годишна база) подкрепи износа на услуги (с 25.6%), докато ръстът на вноса бе малко по-бавен – 18.5%. Това доведе до месечно подобрене на излишъка по услугите с 31.6%. Все пак, обемът на приходите от чуждестранен туризъм бе едва 57% в сравнение с юли 2019 г. Общият баланс на доходните статии се подобри. През януари-юли салдото по текущата сметка остана на дефицит от 0.1% от БВП спрямо излишък от 1.2% от БВП година по-рано.

**Брутният външен дълг на сектор държавно управление достигна 12.7% от прогнозирания БВП през юли** или с 2.5 пр.п. повече спрямо същия месец на предходната година. Общият външен дълг възлезе на 40.5 млрд. евро или 61.8% от БВП. Краткосрочният външен дълг по остатъчен матуриретен нарасна с 2.5 пр.п. спрямо година по-рано и достигна 38.5% от БВП.

## Финансов сектор

**Кредитът за частния сектор продължи да се ускорява и в края на август ръстът му достигна 7.5% на годишна база спрямо 7.3% месец по-рано.** Кредитите за домакинства се увеличиха с 11.5% (при 10.8% в края на юли) и бяха основният фактор за побързия растеж на частния кредит. Жилищните кредити нараснаха с 15.8%, постигайки по този начин най-високия си темп от средата на 2009 г. насам. Ниските лихвени проценти, заедно с рязкото повишение на цените на строителните материали от началото на 2021 г. продължават да повишават ценовите очаквания и да подкрепят търсенето на жилища. Потребителските кредити също ускори темпа си от 9.3% през юли до 9.8%. Кредитите за нефинансови предприятия, от своя страна, се забавиха през август до 4.2%, при 4.6% в края на предходния месец. Това се дължеше на по-ниските растежи на средносрочните и дългосрочните кредити в този сегмент.

**Среднопретегленият лихвен процент по жилищни кредити продължи да се понижава през август и достигна нова най-ниска стойност от 2.72%.** Цената на кредитите за нефинансови предприятия също се понижи до 2.36%, или малко над минималната си до този момент стойност. Среднопретеглената възвръщаемост по срочни депозити се увеличи с 1 б.т., благодарение на лекото увеличение на средния лихвен

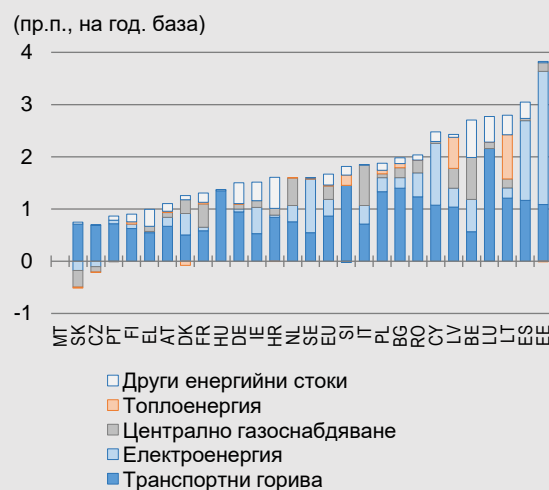
процент по депозитите на домакинствата.

## Фискален сектор

**В края на август салдото по консолидираната фискална програма (КФП) бе положително в размер на 0.7% от прогнозния БВП.** Постъпленията по КФП се повишиха с 16.2%, спрямо същия период на 2020 г., с водещ принос на данъчните приходи. Техният ръст бе 14%, колкото бе растежът и на приходите от косвено облагане. Постъпленията от ДДС нараснаха с 19%, като тези от внос (34% от общите) отчетоха по-висок ръст за периода (26.4%), спрямо приходите от ДДС от сделки в страната (по-високи с 15.4%). При акцизите нарастването бе 3.6%, за което допринесе основно стокова група *горива*. Постъпленията от преки данъци и обществено осигуряване също се повишиха с двуцифрен темп, докато помощите се свиха с 11.4%. Разходите по КФП за първите осем месеца на годината бяха по-високи с 19.8% в сравнение със същия период на 2020 г. С най-висок принос за отчетения растеж бяха социалните разходи (с ръст от 18.3%), субсидиите (60.1%), плащанията за персонал (17.7%) и др. Капиталовите и лихвените разходи се свиха.

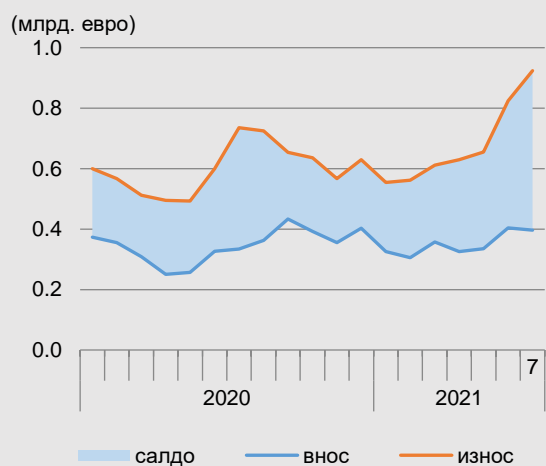
**Държавният дълг за период януари-август 2021 г. бе в размер на 23.6% от прогнозния БВП, при 20.4% от БВП година по-рано.**

Граф. 5 Приноси на енергийните стоки в ХИПЦ по държави членки на ЕС



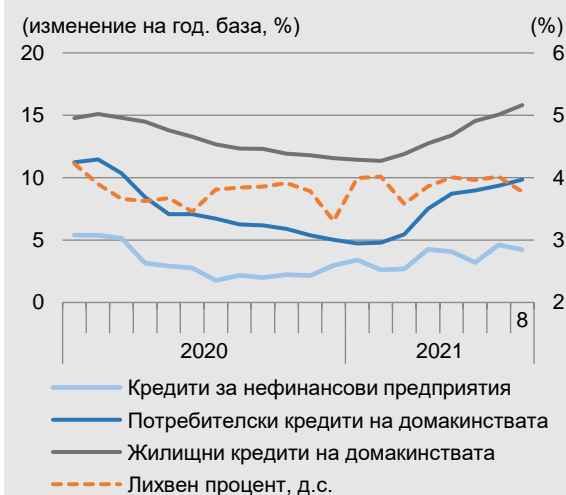
Източник: Евростат, собствени изчисления

Граф. 6 Износ, внос и салдо във външната търговия с услуги



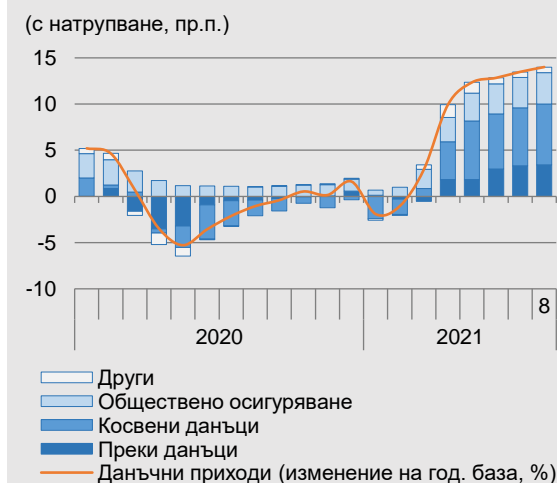
Източник: БНБ

Граф. 7 Кредит към частния сектор



Източник: БНБ, МФ

Граф. 8 Приноси за изменението на данъчните приходи по КФП



Източник: МФ

## Основни икономически показатели

Файл с подробни данни в xlsx формат може да свалите [ТУК](#).

| ОСНОВНИ ИКОНОМИЧЕСКИ ПОКАЗАТЕЛИ                        | мерна единица * | ГОДИШНИ ДАННИ |        |        | ТРИМЕСЕЧНИ ДАННИ |        |        |        |        | МЕСЕЧНИ ДАННИ |        |        |        |        |        |        |        |        |        |        |        |       |
|--|-----------------|---------------|--------|--------|------------------|--------|--------|--------|--------|---------------|--------|--------|--------|--------|--------|--------|--------|--------|--------|--------|--------|-------|
|  |                 | 2018          | 2019   | 2020   | III'20           | IV'20  | I'21   | II'21  | III'21 | 09'20         | 10'20  | 11'20  | 12'20  | 01'21  | 02'21  | 03'21  | 04'21  | 05'21  | 06'21  | 07'21  | 08'21  | 09'21 |
| <b>—БРУТЕН ВЪТРЕШЕН ПРОДУКТ<sup>1</sup></b>            |                 |               |        |        |                  |        |        |        |        |               |        |        |        |        |        |        |        |        |        |        |        |       |
| БВП  | растеж, %       | 3.1           | 3.7    | -4.2   | -1.4             | -12.8  | -11.5  | 4.2    |        |               |        |        |        |        |        |        |        |        |        |        |        |       |
| Потребление  | растеж, %       | 4.6           | 4.7    | 1.8    | -8.3             | -8.2   | 3.3    | 13.4   |        |               |        |        |        |        |        |        |        |        |        |        |        |       |
| Бруто образуване в основен капитал                     | растеж, %       | 5.4           | 4.5    | -5.1   | -0.7             | -3.5   | -16.6  | -1.3   |        |               |        |        |        |        |        |        |        |        |        |        |        |       |
| Износ  | растеж, %       | 1.7           | 3.9    | -11.3  | -1.5             | -3.6   | -0.5   | 2.7    |        |               |        |        |        |        |        |        |        |        |        |        |        |       |
| Внос   | растеж, %       | 5.7           | 5.2    | -6.6   | -3.1             | 0.0    | 5.9    | 17.5   |        |               |        |        |        |        |        |        |        |        |        |        |        |       |
| Селско стопанство                                      | растеж, %       | -2.0          | 4.1    | -5.3   | -1.4             | -12.8  | -11.5  | 4.2    |        |               |        |        |        |        |        |        |        |        |        |        |        |       |
| Индустрия без строителство                             | растеж, %       | -1.5          | -1.2   | -5.2   | -8.3             | -8.2   | 3.3    | 13.4   |        |               |        |        |        |        |        |        |        |        |        |        |        |       |
| Строителство   | растеж, %       | 1.4           | 3.6    | -1.0   | -0.7             | -3.5   | -16.6  | -1.3   |        |               |        |        |        |        |        |        |        |        |        |        |        |       |
| Услуги   | растеж, %       | 5.8           | 4.6    | -4.1   | -1.5             | -3.6   | -0.5   | 2.7    |        |               |        |        |        |        |        |        |        |        |        |        |        |       |
| Корективи  | растеж, %       | 0.7           | 6.5    | -3.4   | -3.1             | 0.0    | 5.9    | 17.5   |        |               |        |        |        |        |        |        |        |        |        |        |        |       |
| <b>—КРАТКОСРОЧНА БИЗНЕС СТАТИСТИКА<sup>2</sup></b>     |                 |               |        |        |                  |        |        |        |        |               |        |        |        |        |        |        |        |        |        |        |        |       |
| Промислено производство                                | растеж, %       | 0.3           | 0.5    | -5.9   | -4.8             | -3.2   | -0.5   | 16.2   |        | -1.1          | -4.2   | -4.8   | -0.4   | -6.1   | -4.4   | 8.9    | 24.0   | 15.1   | 10.4   | 7.0    | 12.5   |       |
| Оборот в промишлеността                                | растеж, %       | 3.4           | 3.2    | -7.3   | -8.3             | -4.5   | 7.1    | 35.7   |        | -3.6          | -8.3   | -4.6   | -0.4   | -3.7   | 1.8    | 24.3   | 45.2   | 37.6   | 25.9   | 26.5   | 36.7   |       |
| Оборот в промишлеността на вътрешния пазар             | растеж, %       | 6.3           | 2.2    | -6.1   | -9.5             | -3.9   | 5.7    | 32.0   |        | -6.1          | -6.7   | -2.9   | -2.0   | -0.1   | -2.3   | 20.4   | 37.5   | 29.3   | 29.1   | 30.1   | 45.5   |       |
| Оборот в промишлеността за износ                       | растеж, %       | 0.2           | 4.6    | -8.9   | -6.7             | -5.4   | 9.0    | 40.8   |        | -0.3          | -10.2  | -6.7   | 2.0    | -8.6   | 7.5    | 29.7   | 56.4   | 49.4   | 21.9   | 21.6   | 24.5   |       |
| Оборот в търговията на дребно                          | растеж, %       | 3.3           | 5.6    | -10.6  | -12.0            | -7.3   | 3.8    | 24.1   |        | -6.1          | -5.1   | -5.8   | -10.7  | -4.3   | -0.4   | 17.3   | 25.8   | 24.0   | 22.7   | 20.2   | 12.0   |       |
| Строителна продукция                                   | растеж, %       | 1.6           | 3.9    | -5.4   | -3.6             | -3.7   | -0.2   | 8.3    |        | 0.8           | -6.9   | -4.1   | 0.9    | -10.6  | -3.0   | 14.2   | 18.7   | 1.9    | 4.7    | -2.1   | 5.2    |       |
| Общ бизнес климат                                      | баланс          | 28.8          | 27.9   | 9.0    | 8.6              | 6.5    | 12.8   | 21.4   | 20.5   | 9.3           | 9.8    | 5.7    | 4.0    | 10.9   | 12.7   | 14.8   | 14.5   | 26.9   | 22.9   | 22.8   | 20.5   | 18.1  |
| Промисленост   | баланс          | 28.1          | 24.7   | 11.9   | 11.2             | 10.7   | 19.0   | 23.2   | 18.6   | 11.4          | 10.1   | 9.8    | 12.4   | 18.5   | 18.6   | 19.8   | 18.4   | 29.7   | 21.3   | 19.9   | 18.4   | 17.5  |
| Търговия на дребно                                     | баланс          | 41.4          | 42.7   | 18.2   | 20.2             | 14.9   | 19.3   | 31.3   | 33.4   | 22.1          | 23.4   | 13.5   | 7.7    | 18.9   | 18.7   | 20.4   | 20.7   | 36.3   | 36.9   | 38.1   | 32.4   | 29.8  |
| Строителство   | баланс          | 28.3          | 30.8   | 15.0   | 16.3             | 9.6    | 14.9   | 24.2   | 23.5   | 15.7          | 16.3   | 6.4    | 6.1    | 11.2   | 14.8   | 18.6   | 17.3   | 30.9   | 24.4   | 25.4   | 26.1   | 18.8  |
| Услуги   | баланс          | 18.3          | 16.8   | -12.1  | -15.9            | -13.4  | -8.2   | 5.2    | 8.3    | -14.2         | -10.8  | -10.8  | -18.6  | -12.6  | -7.3   | -4.6   | -2.3   | 7.7    | 10.4   | 10.9   | 7.2    | 6.8   |
| Доверие на потребителите                               | баланс          | -20.3         | -24.2  | -28.8  | -29.8            | -31.1  | -28.3  | -20.2  | -18.7  | -27.1         | -28.3  | -31.7  | -33.2  | -31.5  | -29.8  | -23.5  | -20.0  | -22.2  | -18.4  | -16.5  | -19.1  | -20.6 |
| <b>—ПАЗАР НА ТРУДА</b>                                 |                 |               |        |        |                  |        |        |        |        |               |        |        |        |        |        |        |        |        |        |        |        |       |
| Коефициент на икономическа активност (15+)             | %               | 55.3          | 56.6   | 55.5   | 56.2             | 55.8   | 54.9   | 55.2   |        |               |        |        |        |        |        |        |        |        |        |        |        |       |
| Коефициент на заетост (15+)                            | %               | 52.4          | 54.2   | 52.7   | 53.5             | 52.9   | 51.4   | 52.1   |        |               |        |        |        |        |        |        |        |        |        |        |        |       |
| Заетост (СНС)  | растеж, %       | -0.1          | 0.3    | -2.5   | -2.6             | -1.9   | -2.5   | 0.1    |        |               |        |        |        |        |        |        |        |        |        |        |        |       |
| Безработица (НРС) (15+)                                | %               | 5.2           | 4.2    | 5.1    | 4.8              | 5.2    | 6.3    | 5.6    |        |               |        |        |        |        |        |        |        |        |        |        |        |       |
| Безработица (АЗ)                                       | %               | 6.2           | 5.6    | 7.4    | 7.5              | 6.8    | 6.8    | 5.7    | 4.9    | 7.2           | 6.9    | 6.7    | 6.7    | 7.0    | 6.9    | 6.5    | 6.1    | 5.7    | 5.2    | 5.0    | 4.9    | 4.7   |
| Номинална работна заплата                              | растеж, %       | 10.5          | 10.6   | 9.4    | 9.8              | 9.3    | 11.0   | 14.1   |        | 10.1          | 11.2   | 8.0    | 8.6    | 9.9    | 9.4    | 13.6   | 16.6   | 14.8   | 11.1   |        |        |       |
| Реална работна заплата <sup>3</sup>                    | растеж, %       | 7.7           | 7.9    | 8.1    | 9.2              | 8.9    | 10.8   | 11.6   |        | 9.4           | 10.5   | 7.7    | 8.6    | 10.3   | 9.2    | 12.6   | 14.3   | 12.2   | 8.5    |        |        |       |
| Производителност на труда (БВП на зает)                | растеж, %       | 3.2           | 3.3    | -1.9   | -0.3             | -2.3   | 2.7    | 6.4    |        |               |        |        |        |        |        |        |        |        |        |        |        |       |
| Реални разходи на единица труд (БВП)                   | растеж, %       | 2.2           | -1.7   | 4.5    | 4.8              | 0.2    | -0.3   | -4.2   |        |               |        |        |        |        |        |        |        |        |        |        |        |       |
| Номинални разходи на единица труд (БВП)                | растеж, %       | 6.3           | 3.5    | 7.9    | 10.2             | 6.1    | 4.1    | 1.3    |        |               |        |        |        |        |        |        |        |        |        |        |        |       |
| <b>—ИНФЛАЦИЯ</b>                                       |                 |               |        |        |                  |        |        |        |        |               |        |        |        |        |        |        |        |        |        |        |        |       |
| Индекс на потребителските цени                         | растеж, %       | 2.8           | 3.1    | 1.7    | 1.1              | 0.4    | 0.0    | 2.4    | 3.8    | 0.9           | 0.8    | 0.4    | 0.1    | -0.6   | -0.1   | 0.6    | 2.0    | 2.5    | 2.7    | 3.0    | 3.7    | 4.8   |
| Хармонизиран индекс на потребителски цени              | растеж, %       | 2.6           | 2.5    | 1.2    | 0.5              | 0.3    | 0.2    | 2.2    | 2.9    | 0.6           | 0.6    | 0.3    | 0.0    | -0.3   | 0.2    | 0.8    | 2.0    | 2.3    | 2.4    | 2.2    | 2.5    | 4.0   |
| Цени на производител на вътрешния пазар                | растеж, %       | 4.1           | 3.8    | -0.2   | -1.5             | -1.1   | 1.5    | 8.6    |        | -1.8          | -1.5   | -1.5   | -0.5   | 0.1    | 1.1    | 3.4    | 6.8    | 8.9    | 9.9    | 11.9   | 17.2   |       |
| Цени на производител на международния пазар            | растеж, %       | 3.8           | 2.0    | -4.5   | -4.7             | -3.3   | 6.6    | 17.4   |        | -5.0          | -4.5   | -4.3   | -1.1   | 1.7    | 6.2    | 12.2   | 14.6   | 19.7   | 18.0   | 16.4   | 19.0   |       |
| <b>—КОНСОЛИДИРАНА ФИСКАЛНА ПРОГРАМА (с натрупване)</b> |                 |               |        |        |                  |        |        |        |        |               |        |        |        |        |        |        |        |        |        |        |        |       |
| Приходи и помощи                                       | млн. лв.        | 39 651        | 44 049 | 44 318 | 32 442           | 44 318 | 11 350 | 24 761 |        | 32 416        | 36 260 | 39 699 | 44 309 | 3 713  | 7 294  | 11 348 | 16 712 | 20 476 | 24 759 | 29 253 | 33 484 |       |
| Общо разходи   | млн. лв.        | 39 516        | 45 200 | 47 851 | 31 551           | 47 851 | 11 976 | 24 645 |        | 31 544        | 35 606 | 39 913 | 47 840 | 3 303  | 7 270  | 11 967 | 16 541 | 20 616 | 24 641 | 28 548 | 32 603 |       |
| Вноса в бюджета на ЕС                                  | млн. лв.        | 1 083         | 1 193  | 1 295  | 891              | 1 295  | 479    | 797    |        | 891           | 990    | 1 185  | 1 295  | 166    | 393    | 479    | 575    | 683    | 797    | 863    | 972    |       |
| Касов дефицит (-) / излишък (+)                        | млн. лв.        | 135           | -1 151 | -3 533 | 891              | -3 533 | -626   | 116    |        | 871           | 654    | -214   | -3 532 | 410    | 24     | -619   | 172    | -141   | 118    | 705    | 881    |       |
|  | % от БВП        | 0.1           | -1.0   | -3.0   | 0.7              | -2.9   | -0.5   | 0.1    |        | 0.7           | 0.5    | -0.2   | -2.9   | 0.3    | 0.0    | -0.5   | 0.1    | -0.1   | 0.1    | 0.6    | 0.7    |       |
| Държавен и държавногарантиран дълг                     | млн. лв.        | 23 942        | 23 755 | 29 164 | 29 375           | 29 164 | 29 655 | 30 555 |        | 29 375        | 29 350 | 29 279 | 29 164 | 29 223 | 29 232 | 29 655 | 29 547 | 30 545 | 30 555 | 30 252 | 30 251 |       |
|  | % от БВП        | 21.8          | 19.8   | 24.6   | 24.5             | 24.3   | 23.1   | 23.8   |        | 24.5          | 24.5   | 24.4   | 24.3   | 22.8   | 22.8   | 23.1   | 23.1   | 23.8   | 23.8   | 23.6   | 23.6   |       |
| Фискален резерв  | млн. лв.        | 9 365         | 8 768  | 8 645  | 13 531           | 8 645  | 7 904  | 9 300  |        | 13 531        | 13 224 | 12 569 | 8 645  | 9 667  | 8 814  | 7 904  | 8 823  | 9 341  | 9 300  | 9 329  | 9 450  |       |
|  | % от БВП        | 8.5           | 7.3    | 7.3    | 11.3             | 7.2    | 6.2    | 7.3    |        | 11.3          | 11.0   | 10.5   | 7.2    | 7.5    | 6.9    | 6.2    | 6.9    | 7.3    | 7.3    | 7.3    | 7.4    |       |

