

МИНИСТЕРСТВО НА ФИНАНСИТЕ

---

---

# ДЪРЖАВЕН ДЪЛГ

МАРТ 2005 г.



# СЪДЪРЖАНИЕ

---

1	Финансиране на бюджетния дефицит с емисии държавни ценни книжа .....	5
2	Динамика на вътрешния дълг .....	30
3	Динамика на външния дълг .....	38
4	Структура на държавния дълг .....	43
5	Структура на общинския дълг и социалноосигурителните фондове .....	49
6	Размер на консолидирания държавен дълг .....	51

## Използвани съкращения

БВП	– брутен вътрешен продукт
ГДЦК	– гаранционни държавни ценни книжа
ДЦК	– държавни ценни книжа
ЕБВР	– Европейска банка за възстановяване и развитие
ЕИБ	– Европейска инвестиционна банка
ЗБНБ	– Закон за Българската народна банка
ЗДБ	– Закон за държавния бюджет
ЗДЗВСТЪ	– Закон за държавна защита на влогове и сметки в търговските банки, за които БНБ е поискала откриване на производство по несъстоятелност
ЗУНК	– Закон за уреждане на необслужваните кредити, договорени до 31 декември 1990 г.
ОЛП	– основен лихвен процент
ПЗР	– преходни и заключителни разпоредби
ПМС	– Постановление на Министерския съвет
СБ	– Световна банка
JBIC	– Japan Bank for International Cooperation (Японска банка за международно сътрудничество)
SDR	– СПТ, специални права на тираж

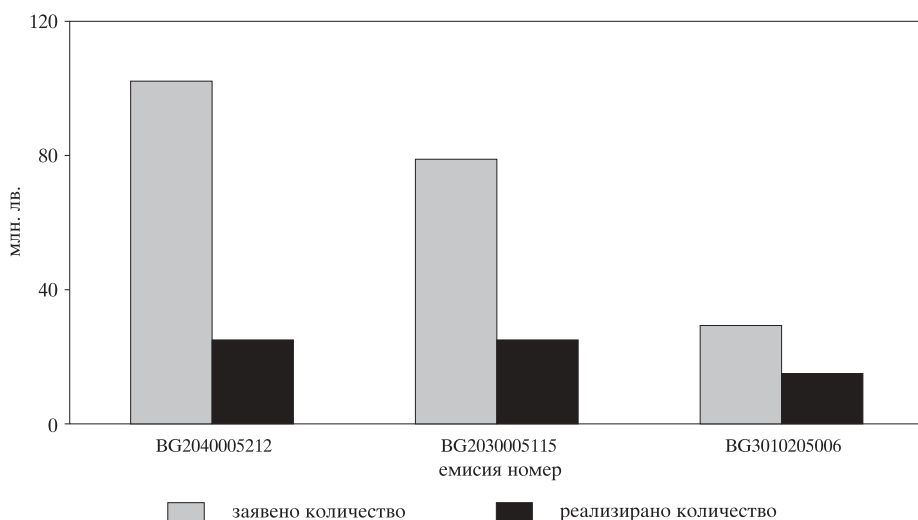
## ФИНАНСИРАНЕ НА БЮДЖЕТНИЯ ДЕФИЦИТ С ЕМИСИИ ДЪРЖАВНИ ЦЕННИ КНИЖА

През март Министерството на финансите в съответствие с обявения си емисионен календар за месеца емитира чрез провеждани от БНБ аукционни три емисии на държавни ценни книжа по реда на Наредба № 5, от които една емисия краткосрочни съкровищни бонове, продавани с отстъпка от номинала (№ BG3010205006 – 3-месечна), една емисия на средносрочни съкровищни облигации (№ BG2030005115 – 3-годишна) и една емисия на дългосрочни съкровищни облигации от отворен тип (№ BG2040005212 – 10-годишна).

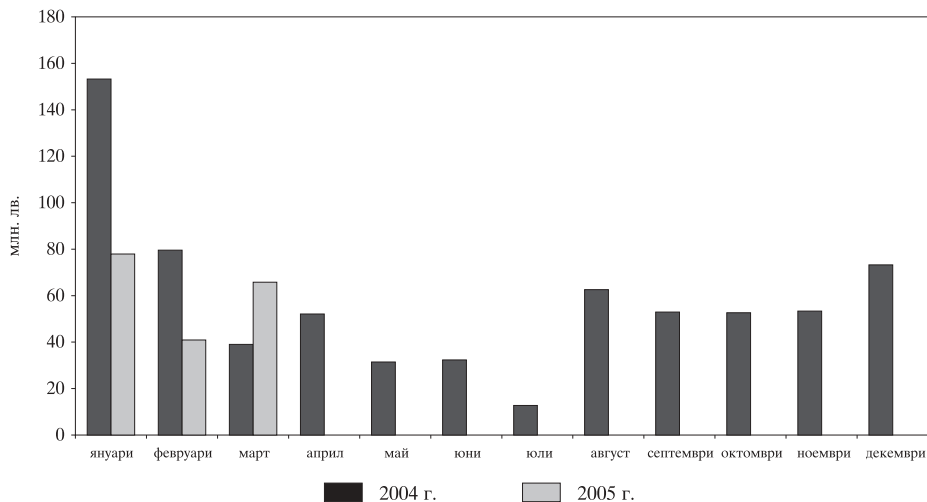
По време на аукционите първичните дилъри заявиха поръчки общо за 210 350 хил. лв., в т. ч. за тримесечни – 29 330 хил. лв., тригодишни – 78 870 хил. лв., и за десетгодишни – 102 150 хил. лв. (графика 1). Одобрените поръчки са с номинална стойност 65 000 хил.лв., в т. ч. тримесечни – за 15 000 хил. лв., тригодишни – 25 000 хил. лв., и десетгодишни – 25 000 хил. лв. (графики 2 и 3). Среднопретегленият коефициент на покритие за реализираните през месеца емисии възлиза на 3.24, като за съответните видове ДЦК е, както следва: за тримесечни – 1.96, тригодишни – 3.15, и десетгодишни – 4.09 (графика 4).

Графика 1

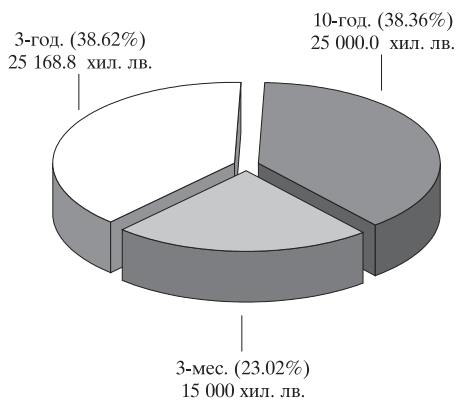
### Заявено и реализирано количество ДЦК през март



## Реализирани емисии ДЦК



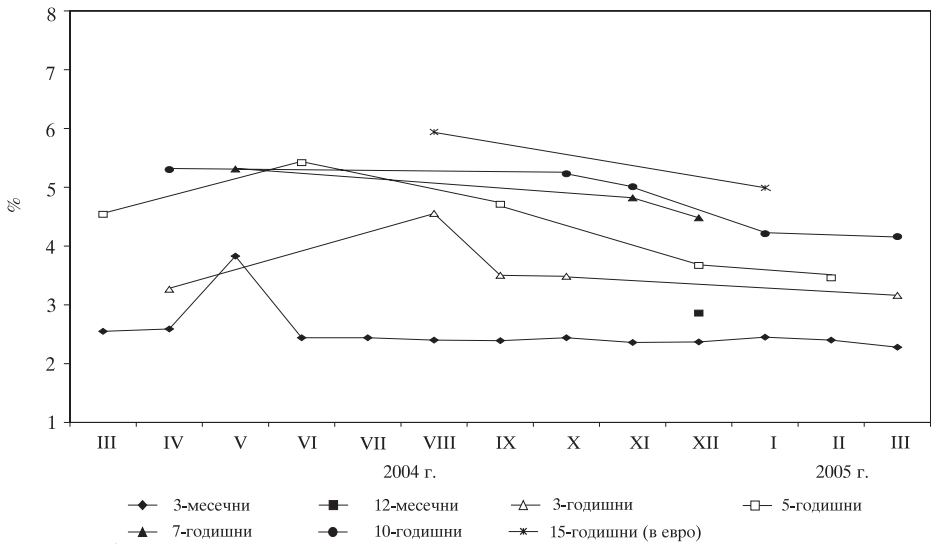
## Структура и обем на ДЦК, емитирани за финансиране на бюджетния дефицит през март



**Забележка:** Включени са и ДЦК от целеви емисии.

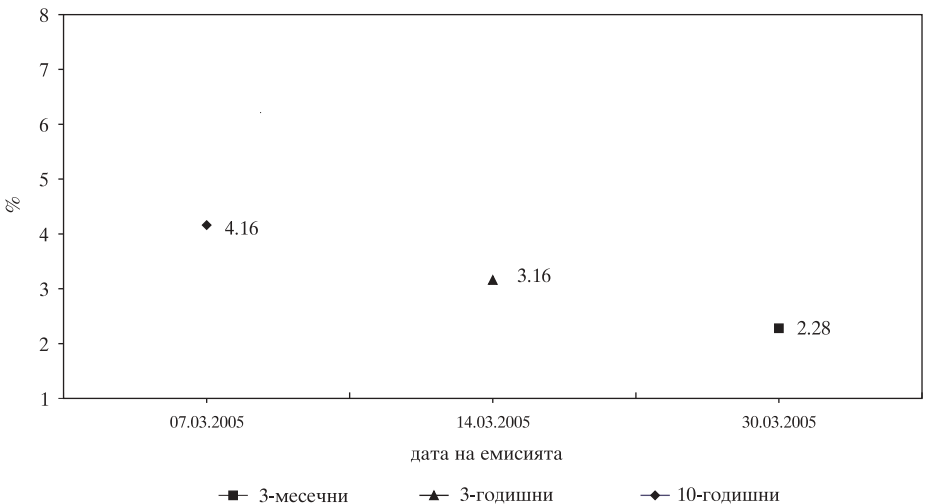


### Доходност на ДЦК, постигната на първичния пазар



**Забележки:** Доходността е на ефективна годишна база.

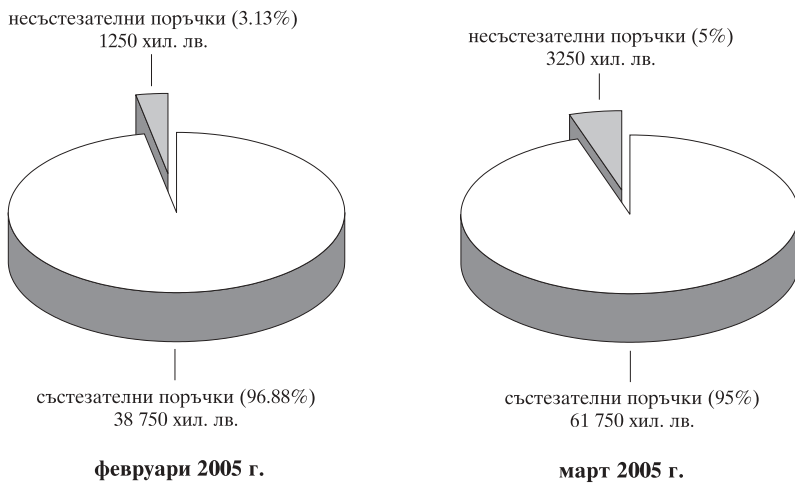
### Динамика на средната годишна доходност на ДЦК на първичния пазар



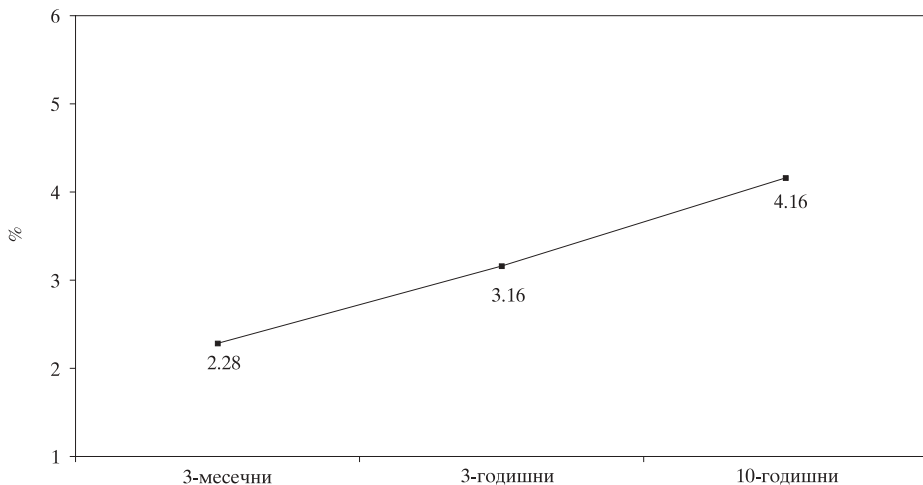
**Забележки:** Емисиите на 3- и 10-годишните ДЦК са от отворен тип, като посочените дати са датите на проведените аукциони.



### ДЦК, закупени на първичния пазар чрез състезателни и несъстезателни поръчки



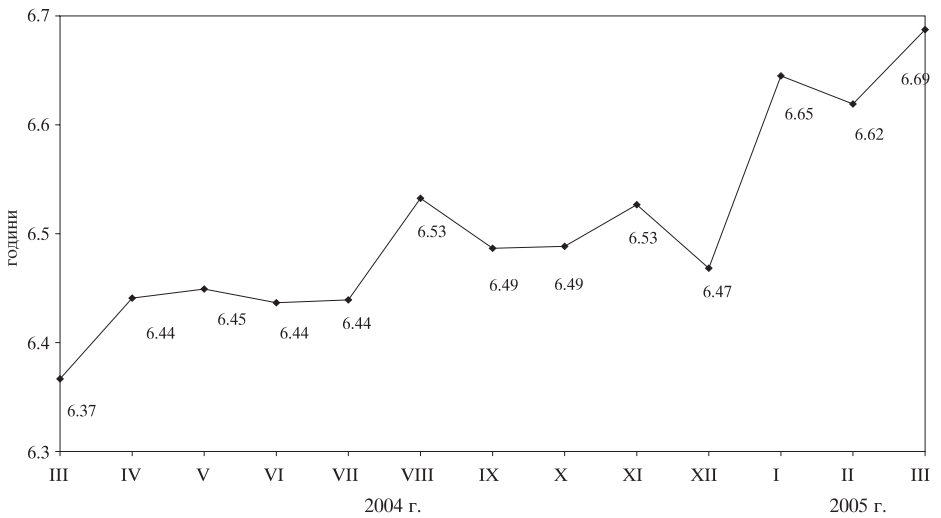
### Доходност на ДЦК на първичния пазар през март



**Забележка:** Считано от 22 ноември 2004 г., доходността на ДЦК е изчислена на база ISMA-International Yield.

Графика 9

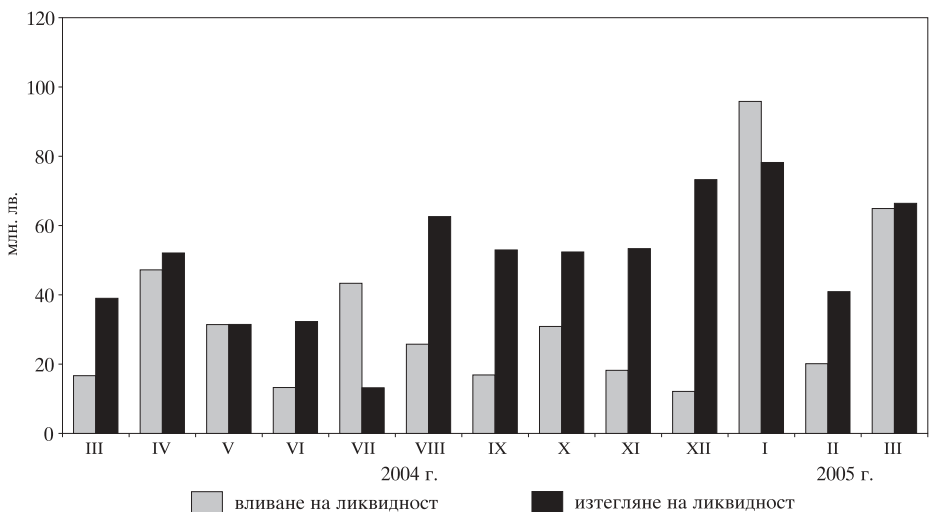
### Средна продължителност в години на емисиите в обращение



**Забележка:** Средната продължителност е изчислена на база матуриретната структура на ДЦК, емитирани за финансиране на бюджетния дефицит.

Графика 10

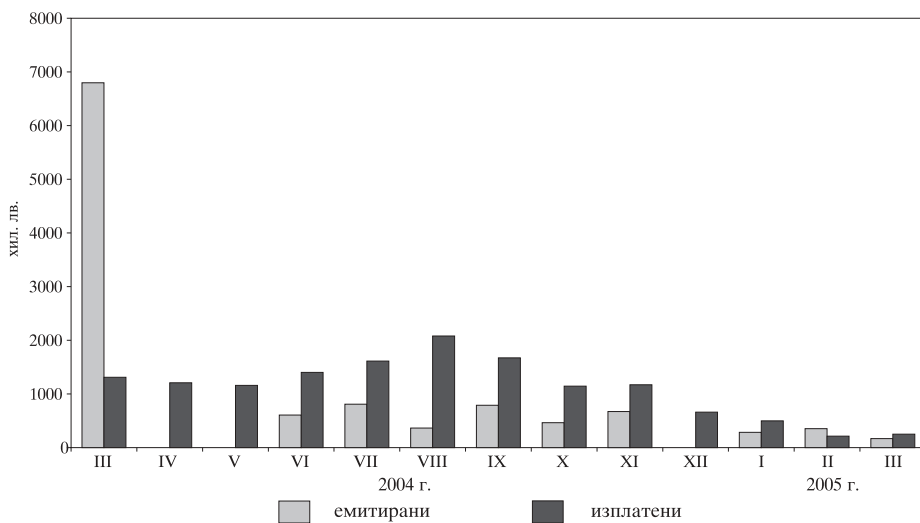
### Вливане и изтегляне на ликвидност чрез падежи и емисии на ДЦК



**Извършени от първичните дилъри през март преки продажби на ДЦК от целеви емисии**



**Емитирани и изплатени ДЦК от целеви емисии**



## Емисии на скотови съкровищни бонове в обращение

3-месечни ДЦК

12-месечни ДЦК

Номер на емисията	BG3010005000	BG3010105008	BG3010205006	BG3011204008
Дата на емитиране	26.01.2005	23.02.2005	30.03.2005	15.12.2004
Дата на падежа	26.04.2005	23.05.2005	30.06.2005	15.12.2005
Номинална стойност на предложеното количество (хил. лв.)	20 000.00	15 000.00	15 000.00	20 000.00
Съвкупна номинална стойност на заявените поръчки (хил. лв.)	27 100.00	29 700.00	29 330.00	40 950.00
Съвкупна номинална стойност на одобрените поръчки (хил. лв.)	20 000.00	15 000.00	15 000.00	20 000.00
Средна цена на одобрените поръчки на 100 лв. номинал (%)	99.39	99.41	99.42	97.18
Средна отстъпка на 100 лв. номинал (%)	0.61	0.59	0.58	2.82
Средна годишна доходност (%)	2.45	2.40	2.28	2.86
Ефективна годишна доходност (%)	2.48	2.42	2.30	2.86
Коефициент на покритие	1.36	1.98	1.96	2.05

**Забележка:** Считано от 22 ноември 2004 г., доходността на ДЦК е изчислена на база ISMA-International Yield.

## Емисии на съкровищни облигации в обращение

### 3-годишни ДЦК

Номер на емисията	BG2030302116 <sup>3</sup>			Общо за емисията	BG2030402114 <sup>4</sup>		Общо за емисията
	I отваряне	II отваряне	III отваряне		I отваряне	II отваряне	
Дата на аукцион	29.07.2002	28.10.2002	25.11.2002		09.09.2002	09.12.2002	
Дата на емитиране	31.07.2002	31.07.2002	31.07.2002	31.07.2002	11.09.2002	11.09.2002	11.09.2002
Дата на падежа	31.07.2005	31.07.2005	31.07.2005	31.07.2005	11.09.2005	11.09.2005	11.09.2005
Номинална стойност на предложеното количество (хил. лв.)	25 000.00	25 000.00	33 100.00	83 100.00	25 000.00	25 000.00	50 000.00
Съвкупна номинална стойност на заявените поръчки (хил. лв.)	24 200.00	44 150.00	92 265.70	160 615.70	33 700.00	66 700.00	100 400.00
Съвкупна номинална стойност на одобрените поръчки (хил. лв.)	16 900.00	25 000.00	33 100.00	75 000.00	25 000.00	25 000.00	50 000.00
Средна цена на одобрените поръчки на 100 лв. номинал (%)	98.83	98.67	99.57	99.10	99.13	100.80	99.97
Лихвен процент	5.75	5.75	5.75	5.75	6.00	6.00	6.00
Коефициент на покритие	0.97	1.77	2.79	1.93	1.35	2.67	2.01
Средна годишна доходност (%)	6.18	6.24	5.91	6.08	6.32	5.71	6.01

(продължава)

## 3-годишни ДЦК

(продължение)

Номер на емисията	BG2030103118 <sup>4</sup>			BG2030104116 <sup>1</sup>					BG2030005115		
	I отваряне	II отваряне	Общо за емисията	I отваряне	II отваряне	III отваряне	IV отваряне	V отваряне	Общо за емисията	I отваряне	Общо за емисията
Дата на аукцион	20.01.2003	21.04.2003		16.02.2004	19.04.2004	09.08.2004	20.09.2004	11.10.2004		14.03.2005	
Дата на емитиране	22.01.2003	22.01.2003	22.01.2003	18.02.2004	18.02.2004	18.02.2004	18.02.2004	18.02.2004	18.02.2004	16.03.2005	16.03.2005
Дата на падежа	22.01.2006	22.01.2006	22.01.2006	18.02.2007	18.02.2007	18.02.2007	18.02.2007	18.02.2007	18.02.2007	16.03.2008	16.03.2008
Номинална стойност на предложеното количество (хил. лв.)	25 000.00	25 000.00	50 000.00	20 000.00	20 000.00	20 000.00	20 000.00	20 000.00	100 000.00	25 000.00	25 000.00
Съвкупна номинална стойност на заявените поръчки (хил. лв.)	62 650.00	42 850.00	105 500.00	93 850.00	48 250.00	46 040.00	43 500.00	53 900.00	285 540.00	78 870.00	78 870.00
Съвкупна номинална стойност на одобрените поръчки (хил. лв.)	25 000.00	25 000.00	50 000.00	20 000.00	20 000.00	20 000.00	20 000.00	20 000.00	100 000.00	25 000.00	25 000.00
Средна цена на одобрените поръчки на 100 лв. номинал (%)	101.57	101.01	101.29	99.76	100.11	100.08	100.03	100.08	100.00	101.06	101.06
Лихвен процент	5.50	5.50	5.50	3.30	3.30	4.58	3.51	3.51	3.68	3.50	3.50
Коефициент на покритие	2.51	1.71	2.11	4.69	2.41	2.30	2.18	2.70	2.86	3.15	3.15
Средна годишна доходност (%)	4.93	5.13	5.03	3.39	3.26	4.55	3.50	3.48	3.68	3.16	3.16

(продължава)

## 5-годишни ДЦК

(продължение)

Номер на емисията	BG2030900117 <sup>3</sup>				BG2030101112 <sup>3</sup>			
	I отваряне	II отваряне	III отваряне	Общо за емисията**	I отваряне	II отваряне	III отваряне	Общо за емисията**
Дата на аукцион	09.10.2000	06.11.2000	11.12.2000		22.01.2001	26.02.2001	26.03.2001	
Дата на емитиране	11.10.2000	11.10.2000	11.10.2000	11.10.2000	24.01.2001	24.01.2001	24.01.2001	24.01.2001
Дата на падежа	05.10.2005	05.10.2005	05.10.2005	05.10.2005	24.01.2006	24.01.2006	24.01.2006	24.01.2006
Номинална стойност на предложеното количество (хил. лв.)	10 000.00	15 000.00	15 000.00	40 000.00	20 000.00	20 000.00	20 000.00	60 000.00
Съвкупна номинална стойност на заявените поръчки (хил. лв.)	46 780.00	35 511.11	31 074.00	113 365.10	95 924.14	87 276.00	70 430.00	253 630.14
Съвкупна номинална стойност на одобрените поръчки (хил. лв.)	10 000.00	15 000.00	15 000.00	28 755.89	20 000.00	20 000.00	20 000.00	29 325.90
Средна цена на одобрените поръчки на 100 лв. номинал (%)	98.78	99.63	99.87	99.51	101.65	104.60	106.40	104.22
Лихвен процент	9.00	9.00	9.00	9.00	9.00	9.00	9.00	9.00
Коефициент на покритие	4.68	2.37	2.07	2.83	4.80	4.36	3.52	4.23
Средна годишна доходност (%)	9.31	9.09	9.03	9.12	8.59	7.87	7.44	7.96

(продължава)

## 5-годишни ДЦК

(продължение)

Номер на емисията	BG2030301118 <sup>3</sup>				BG2030501113 <sup>3</sup>			
	I отваряне	II отваряне	III отваряне	Общо за емисията**	I отваряне	II отваряне	III отваряне	Общо за емисията
Дата на аукцион	23.04.2001	21.05.2001	25.06.2001		23.07.2001	20.08.2001	24.09.2001	
Дата на емитиране	25.04.2001	25.04.2001	25.04.2001	25.04.2001	25.07.2001	25.07.2001	25.07.2001	25.07.2001
Дата на падежа	25.04.2006	25.04.2006	25.04.2006	25.04.2006	25.07.2006	25.07.2006	25.07.2006	25.07.2006
Номинална стойност на предложеното количество (хил. лв.)	20 000.00	20 000.00	20 000.00	60 000.00	20 000.00	20 000.00	20 000.00	60 000.00
Съвкупна номинална стойност на заявените поръчки (хил. лв.)	55 846.00	60 050.00	49 500.00	165 396.00	51 650.00	41 950.00	46 470.00	140 070.00
Съвкупна номинална стойност на одобрените поръчки (хил. лв.)	20 000.00	20 000.00	20 000.00	60 000.00	20 000.00	20 000.00	20 000.00	60 000.00
Средна цена на одобрените поръчки на 100 лв. номинал (%)	103.61	104.48	104.66	104.25	100.79	100.10	100.40	100.43
Лихвен процент	8.00	8.00	8.00	8.00	7.00	7.00	7.00	7.00
Коефициент на покритие	2.79	3.00	2.48	2.76	2.58	2.10	2.32	2.33
Средна годишна доходност (%)	7.13	6.92	6.88	6.98	6.81	6.98	6.90	6.90

(продължава)



## 5-годишни ДЦК

(продължение)

Номер на емисията	BG2030701119 <sup>3</sup>				BG2030002112 <sup>2</sup>				
	I отваряне	II отваряне	III отваряне	Общо за емисията	I отваряне	II отваряне	III отваряне	IV отваряне	Общо за емисията
Дата на аукцион	22.10.2001	26.11.2001	21.12.2001		07.01.2002	11.02.2002	08.04.2002	07.05.2002	
Дата на емитиране	24.10.2001	24.10.2001	24.10.2001	24.10.2001	09.01.2002	09.01.2002	09.01.2002	09.01.2002	09.01.2002
Дата на падежа	24.10.2006	24.10.2006	24.10.2006	24.10.2006	09.01.2007	09.01.2007	09.01.2007	09.01.2007	09.01.2007
Номинална стойност на предложеното количество (хил. лв.)	20 000.00	20 000.00	20 000.00	60 000.00	25 000.00	20 000.00	25 000.00	20 000.00	90 000.00
Съвкупна номинална стойност на заявените поръчки (хил. лв.)	43 400.00	55 400.00	28 750.00	127 550.00	62 850.00	72 470.00	47 080.00	36 250.00	218 650.00
Съвкупна номинална стойност на одобрените поръчки (хил. лв.)	20 000.00	20 000.00	20 000.00	60 000.00	25 000.00	20 000.00	25 000.00	20 000.00	90 000.00
Средна цена на одобрените поръчки на 100 лв. номинал (%)	100.22	100.36	100.20	100.29	100.71	101.98	102.01	102.07	101.66
Лихвен процент	7.00	7.00	7.00	7.00	7.00	7.00	7.00	7.00	7.00
Коефициент на покритие	2.17	2.77	1.44	2.13	2.51	3.62	1.88	1.81	2.43
Средна годишна доходност (%)	6.95	6.91	6.95	6.93	6.83	6.53	6.52	6.51	6.60

(продължава)

## 5-годишни ДЦК

(продължение)

Номер на емисията	BG2030202118 <sup>2</sup>					BG2030003110 <sup>3</sup>			
	I отваряне	II отваряне	III отваряне	IV отваряне	Общо за емисията	I отваряне	II отваряне	III отваряне	Общо за емисията
Дата на аукцион	08.07.2002	12.08.2002	07.10.2002	11.11.2002		13.01.2003	10.02.2003	02.06.2003	
Дата на емитиране	10.07.2002	10.07.2002	10.07.2002	10.07.2002	10.07.2002	15.01.2003	15.01.2003	15.01.2003	15.01.2003
Дата на падежа	10.07.2007	10.07.2007	10.07.2007	10.07.2007	10.07.2007	15.01.2008	15.01.2008	15.01.2008	15.01.2008
Номинална стойност на предложеното количество (хил. лв.)	25 000.00	20 000.00	25 000.00	20 000.00	90 000.00	30 000.00	25 000.00	20 000.00	75 000.00
Съвкупна номинална стойност на заявените поръчки (хил. лв.)	38 080.00	19 100.00	49 950.00	67 184.70	174 314.70	87 720.00	50 900.00	49 450.00	188 070.00
Съвкупна номинална стойност на одобрените поръчки (хил. лв.)	25 000.00	14 750.00	25 000.00	20 000.00	84 750.00	30 000.00	25 000.00	20 000.00	75 000.00
Средна цена на одобрените поръчки на 100 лв. номинал (%)	99.81	98.45	98.78	99.52	99.20	100.42	100.55	100.40	100.46
Лихвен процент	6.50	6.50	6.50	6.50	6.50	5.625	5.625	5.625	5.625
Коефициент на покритие	1.52	0.96	2.00	3.36	1.94	2.92	2.04	2.47	2.51
Средна годишна доходност (%)	6.55	6.87	6.79	6.61	6.69	5.53	5.50	5.53	5.52

(продължава)

## 5-годишни ДЦК

(продължение)

Номер на емисията	BG2030203116 <sup>1</sup>					Общо за емисията
	I отваряне	II отваряне	III отваряне	IV отваряне	V отваряне	
Дата на аукцион	07.07.2003	04.08.2003	08.09.2003	12.11.2003	01.12.2003	
Дата на емитиране	09.07.2003	09.07.2003	09.07.2003	09.07.2003	09.07.2003	09.07.2003
Дата на падежа	09.07.2008	09.07.2008	09.07.2008	09.07.2008	09.07.2008	09.07.2008
Номинална стойност на предложеното количество (хил. лв.)	25 000.00	15 000.00	20 000.00	20 000.00	20 000.00	100 000.00
Съвкупна номинална стойност на заявените поръчки (хил. лв.)	47 300.00	37 150.00	43 600.00	56 500.00	60 750.00	245 300.00
Съвкупна номинална стойност на одобрените поръчки (хил. лв.)	25 000.00	15 000.00	20 000.00	20 000.00	20 000.00	100 000.00
Средна цена на одобрените поръчки на 100 лв. номинал (%)	99.12	98.33	98.25	99.22	99.48	98.92
Лихвен процент	4.75	4.75	4.75	4.75	4.75	4.75
Коефициент на покритие	1.89	2.48	2.18	2.83	3.04	2.45
Средна годишна доходност (%)	4.95	5.13	5.15	4.93	4.87	5.00

(продължава)

## 5-годишни ДЦК

(продължение)

Номер на емисията	BG2030004118 <sup>1</sup>					BG2030105113		
	I отваряне	II отваряне	III отваряне	IV отваряне	V отваряне	Общо за емисията	I отваряне	Общо за емисията
Дата на аукцион	05.01.2004	01.03.2004	07.06.2004	13.09.2004	20.12.2004		14.02.2005	
Дата на емитиране	07.01.2004	07.01.2004	07.01.2004	07.01.2004	07.01.2004	07.01.2004	16.02.2005	16.02.2005
Дата на падежа	07.01.2009	07.01.2009	07.01.2009	07.01.2009	07.01.2009	07.01.2009	16.02.2010	16.02.2010
Номинална стойност на предложеното количество (хил. лв.)	20 000.00	20 000.00	20 000.00	20 000.00	20 000.00	100 000.00	25 000.00	25 000.00
Съвкупна номинална стойност на заявените поръчки (хил. лв.)	84 450.00	60 120.00	35 850.00	76 600.00	92 285.00	284 855.00	108 300.00	108 300.00
Съвкупна номинална стойност на одобрените поръчки (хил. лв.)	20 000.00	20 000.00	20 000.00	20 000.00	20 000.00	100 000.00	25 000.00	25 000.00
Средна цена на одобрените поръчки на 100 лв. номинал (%)	99.79	100.72	96.88	99.94	103.98	100.26	101.43	101.43
Лихвен процент	4.70	4.70	4.70	4.70	4.70	4.70	3.75	3.75
Коефициент на покритие	4.22	3.01	1.79	3.83	4.61	2.85	4.33	4.33
Средна годишна доходност (%)	4.75	4.54	5.42	4.71	3.67	4.62	3.46	3.46

(продължава)

## 7-годишни ДЦК

(продължение)

Номер на емисията	BG2040001211 <sup>4</sup>			BG2040002219 <sup>4</sup>			BG2040102217 <sup>3</sup>			Общо за емисията
	I отваряне	II отваряне	Общо за емисията	I отваряне	II отваряне	Общо за емисията	I отваряне	II отваряне	III отваряне	
Дата на аукцион	29.10.2001	30.11.2001		14.01.2002	21.01.2002		18.02.2002	18.03.2002	13.05.2002	
Дата на емитиране	31.10.2001	31.10.2001	31.10.2001	16.01.2002	16.01.2002	16.01.2002	20.02.2002	20.02.2002	20.02.2002	20.02.2002
Дата на падежа	31.10.2008	31.10.2008	31.10.2008	16.01.2009	16.01.2009	16.01.2009	20.05.2009	20.05.2009	20.05.2009	20.05.2009
Номинална стойност на предложеното количество (хил. лв.)	30 000.00	11 070.00	30 000.00	30 000.00	30 000.00	60 000.00	30 000.00	25 000.00	35 000.00	90 000.00
Съвкупна номинална стойност на заявените поръчки (хил. лв.)	53 672.00	54 615.00	108 287.00	106 295.00	99 331.00	205 626.00	63 350.00	58 812.00	58 300.00	180 462.00
Съвкупна номинална стойност на одобрените поръчки (хил. лв.)	18 930.00	11 070.00	30 000.00	30 000.00	50 000.00	80 000.00*	30 000.00	25 000.00	35 000.00	90 000.00
Средна цена на одобрените поръчки на 100 лв. номинал (%)	95.45	98.19	96.46	100.47	101.46	101.09	99.05	99.77	99.44	99.40
Лихвен процент	7.50	7.50	7.50	7.50	7.50	7.50	7.00	7.00	7.00	7.00
Коефициент на покритие	1.79	4.93	3.61	3.54	3.31	3.43	2.11	2.35	1.67	2.01
Средна годишна доходност (%)	8.37	7.84	8.17	7.41	7.23	7.30	7.17	7.04	7.10	7.10

(продължава)

## 7-годишни ДЦК

(продължение)

Номер на емисията	BG2040302213 <sup>2</sup>					BG2040103215 <sup>1</sup>					
	I отваряне	II отваряне	III отваряне	IV отваряне	Общо за емисията	I отваряне	II отваряне	III отваряне	IV отваряне	V отваряне	Общо за емисията
Дата на аукцион	15.07.2002	19.08.2002	14.10.2002	18.11.2002		03.02.2003	14.04.2003	07.05.2003	21.07.2003	20.10.2003	
Дата на емитиране	17.07.2002	17.07.2002	17.07.2002	17.07.2002	17.07.2002	05.02.2003	05.02.2003	05.02.2003	05.02.2003	05.02.2003	05.02.2003
Дата на падежа	17.07.2009	17.07.2009	17.07.2009	17.07.2009	17.07.2009	05.02.2010	06.02.2010	05.02.2010	05.02.2010	05.02.2010	05.02.2010
Номинална стойност на предложеното количество (хил. лв.)	20 000.00	15 000.00	20 000.00	15 000.00	70 000.00	20 000.00	20 000.00	20 000.00	15 000.00	30 000.00	105 000.00
Съвкупна номинална стойност на заявените поръчки (хил. лв.)	29 863.50	24 239.00	48 880.30	86 964.00	189 946.80	77 850.00	49 650.00	34 800.00	46 260.00	68 030.00	276 590.00
Съвкупна номинална стойност на одобрените поръчки (хил. лв.)	20 000.00	15 000.00	20 000.00	15 000.00	70 000.00	20 000.00	20 000.00	20 000.00	15 000.00	30 000.00	105 000.00
Средна цена на одобрените поръчки на 100 лв. номинал (%)	98.39	96.38	96.63	99.09	97.61	100.42	98.90	98.06	101.92	102.27	100.42
Лихвен процент	7.00	7.00	7.00	7.00	7.00	5.875	5.875	5.875	5.875	5.875	5.875
Коефициент на покритие	1.49	1.62	2.44	5.80	2.71	3.89	2.48	1.74	3.08	2.27	2.63
Средна годишна доходност (%)	7.30	7.68	7.63	7.17	7.44	5.80	6.07	6.22	5.54	5.48	5.80

(продължава)

## 7-годишни ДЦК

(продължение)

Номер на емисията	BG2040203213 <sup>4*</sup>			BG2040104213 <sup>2</sup>				
	I отваряне	II отваряне	Общо за емисията	I отваряне	II отваряне	III отваряне	IV отваряне	Общо за емисията
Дата на аукцион	18.02.2003	10.03.2003		09.02.2004	03.05.2004	01.11.2004	07.12.2004	
Дата на емитиране	24.02.2003	24.02.2003	24.02.2003	11.02.2004	11.02.2004	11.02.2004	11.02.2004	11.02.2004
Дата на падежа	24.05.2010	24.05.2010	24.05.2010	11.02.2011	11.02.2011	11.02.2011	11.02.2011	11.02.2011
Номинална стойност на предложеното количество (хил. лв.)	50 000.00	25 000.00	75 000.00	20 000.00	20 000.00	20 000.00	20 000.00	60 000.00
Съвкупна номинална стойност на заявените поръчки (хил. лв.)	139 990.00	76 475.00	216 465.00	76 850.00	39 060.00	90 400.00	97 000.00	206 310.00
Съвкупна номинална стойност на одобрените поръчки (хил. лв.)	50 000.00	55 000.00	105 000.00	20 000.00	20 000.00	20 000.00	20 000.00	60 000.00
Средна цена на одобрените поръчки на 100 лв. номинал (%)	100.99	100.55	100.76	98.42	96.77	99.61	101.69	99.12
Лихвен процент	5.75	5.75	5.75	4.75	4.75	4.75	4.75	4.75
Коефициент на покритие	2.80	3.06	2.89	3.84	1.95	4.52	4.85	3.44
Средна годишна доходност (%)	5.58	5.65	5.62	5.02	5.31	4.82	4.48	4.91

(продължава)

# 10-годишни ДЦК

(продължение)

Номер на емисията	BG2040202215 <sup>2</sup>					BG2040003217 <sup>4</sup>		
	I отваряне	II отваряне	III отваряне	IV отваряне	Общо за емисията	I отваряне	II отваряне	Общо за емисията
Дата на аукцион	15.04.2002	22.04.2002	17.06.2002	22.07.2002		06.01.2003	31.03.2003	
Дата на емитиране	17.04.2002	17.04.2002	17.04.2002	17.04.2002	17.04.2002	08.01.2003	08.01.2003	08.01.2003
Дата на падежа	17.04.2012	17.04.2012	17.04.2012	17.04.2012	17.04.2012	08.01.2013	08.01.2013	08.01.2013
Номинална стойност на предложеното количество (хил. лв.)	15 000.00	25 000.00	25 000.00	25 000.00	90 000.00	30 000.00	20 000.00	50 000.00
Съвкупна номинална стойност на заявените поръчки (хил. лв.)	72 080.00	59 589.60	42 338.50	28 859.30	202 867.40	94 289.80	56 355.00	150 644.80
Съвкупна номинална стойност на одобрените поръчки (хил. лв.)	15 000.00	25 000.00	25 000.00	19 920.00	84 920.00	30 000.00	20 000.00	50 000.00
Средна цена на одобрените поръчки на 100 лв. номинал (%)	98.14	96.77	95.92	93.76	96.06	104.08	105.18	104.52
Лихвен процент	7.50	7.50	7.50	7.50	7.50	7.50	7.50	7.50
Коефициент на покритие	4.81	2.38	1.69	1.15	2.25	3.14	2.82	3.01
Средна годишна доходност (%)	7.77	7.97	8.10	8.44	8.08	6.93	6.78	6.87

(продължава)



## 10-годишни ДЦК

(продължение)

Номер на емисията	BG20403032114			BG20400042152				
	I отваряне	II отваряне	Общо за емисията	I отваряне	II отваряне	III отваряне	IV отваряне	Общо за емисията
Дата на аукцион	30.06.2003	29.09.2003		02.02.2004	13.04.2004	04.10.2004	15.11.2004	
Дата на емитиране	02.07.2003	02.07.2003	02.07.2003	04.02.2004	04.02.2004	04.02.2004	04.02.2004	04.02.2004
Дата на падежа	02.07.2013	02.07.2013	02.07.2013	04.02.2014	04.02.2014	04.02.2014	04.02.2014	04.02.2014
Номинална стойност на предложеното количество (хил. лв.)	20 000.00	30 000.00	50 000.00	20 000.00	20 000.00	20 000.00	20 000.00	40 000.00
Съвкупна номинална стойност на заявените поръчки (хил. лв.)	69 350.00	78 753.00	148 103.00	85 300.00	82 680.00	86 010.00	78 128.00	167 980.00
Съвкупна номинална стойност на одобрените поръчки (хил. лв.)	20 000.00	30 000.00	50 000.00	20 000.00	20 000.00	20 000.00	20 000.00	40 000.00
Средна цена на одобрените поръчки на 100 лв. номинал (%)	98.82	97.71	98.15	97.85	99.20	99.75	101.47	99.57
Лихвен процент	5.75	5.75	5.75	5.20	5.20	5.20	5.20	5.20
Коефициент на покритие	3.47	2.63	2.96	4.27	4.13	4.30	3.91	4.20
Средна годишна доходност (%)	5.91	6.06	6.00	5.48	5.30	5.23	5.01	5.26

(продължава)

Номер на емисията	BG2040004215		BG2040005212	
	I отваряне	Общо за емисията	I отваряне	Общо за емисията
Дата на аукцион	10.01.2005		07.03.2005	
Дата на емитиране	12.01.2005	13.01.2005	12.01.2005	12.01.2005
Дата на падежа	12.01.2015	13.01.2015	12.01.2015	12.01.2015
Номинална стойност на предложеното количество (хил. лв.)	25 000.00	25 000.00	25 000.00	25 000.00
Съвкупна номинална стойност на заявените поръчки (хил. лв.)	130 600.00	130 600.00	102 150.00	102 150.00
Съвкупна номинална стойност на одобрените поръчки (хил. лв.)	25 000.00	25 000.00	25 000.00	25 000.00
Средна цена на одобрените поръчки на 100 лв. номинал (%)	100.68	100.68	101.09	101.09
Лихвен процент	4.25	4.25	4.25	4.25
Коефициент на покритие	5.22	5.22	4.09	4.09
Средна годишна доходност (%)	4.17	4.17	4.16	4.16

Номер на емисията	BG2040403219 <sup>2*</sup>				Общо за емисията
	I отваряне	II отваряне	III отваряне	IV отваряне	
Дата на аукцион	03.11.2003	19.01.2004	02.08.2004	03.01.2005	
Дата на емитиране	12.11.2003	12.11.2003	12.11.2003	12.11.2003	12.11.2003
Дата на падежа	11.10.2018	11.10.2018	11.10.2018	11.10.2018	11.10.2018
Номинална стойност на предложеното количество (хил. лв.)	20 000.00	50 000.00	15 000.00	15 000.00	100 000.00
Съвкупна номинална стойност на заявените поръчки (хил. лв.)	73 628.54	124 820.00	62 878.00	89 545.00	350 871.54
Съвкупна номинална стойност на одобрените поръчки (хил. лв.)	20 000.00	50 000.00	15 000.00	15 000.00	100 000.00
Средна цена на одобрените поръчки на 100 лв. номинал (%)	94.81	99.43	100.59	110.58	100.35
Лихвен процент	6.00	6.00	6.00	6.00	6.00
Коефициент на покритие	3.68	2.50	4.19	5.97	3.51
Средна годишна доходност (%)	6.55	6.06	5.94	4.99	5.96

<sup>1</sup> В колона „Общо за емисията“ посочената цена е резултат от проведените пет аукциона за продажба на емисията.

<sup>2</sup> В колона „Общо за емисията“ посочената цена е резултат от проведените четири аукциона за продажба на емисията.

<sup>3</sup> В колона „Общо за емисията“ посочената цена е резултат от проведените три аукциона за продажба на емисията.

<sup>4</sup> В колона „Общо за емисията“ посочената цена е резултат от проведените два аукциона за продажба на емисията.

\* Емисии BG2040203213 и BG2040403219 са деноминирани в евро и всички стойности, отнасящи се за тях, са в евро.

\*\* През 2003 г. по емисиите са изкупени обратно 49 171.10 хил. лв.

**Забележка:** Считано от 22 ноември 2004 г., доходността на ДЦК е изчислена на база ISMA-International Yield.

## ДЦК, емитирани за уреждане на необслужваните кредити на държавни предприятия към банките

Нормативна регламентация	ПМС № 244/91	ПМС № 186/93	чл. 4 ЗУНК/93	чл. 5 ЗУНК/93	ПМС № 3/94	§ 10 от ПЗР на ЗДБ/99
Номер на емисията	BG 2000192224	BG 2009993226	BG 2009893228	BG 2009794228	BG 2009693222	BG 2040099223
Дата на емисията	01.01.1992	01.07.1993	01.10.1993	01.01.1994	01.12.1993	01.07.1999
Дата на падежа	01.01.2011	01.07.2017	01.10.2018	01.01.2019	01.12.2018	01.01.2019
Матуритет (години)	19	24	25	25	25	19.5
Гратисен период (години)	4	4	5	5	5	
Срок на погасяване (години)	15	20	20	20	20	19.5
Погасителни вноски	15 равни годишни	20 равни годишни	20 равни годишни	20 равни годишни	20 равни годишни	20 равни годишни
Размер на главницата (хил.)	1651.04 лв.	1653.38 лв.	6028.76 лв.	138 564.65 щ. д.	646.87 лв.	116 943.22 евро
Лихвени плащания	полугодишни	полугодишни	полугодишни	полугодишни	годишни	полугодишни
Размер на лихвата	ОЛП+1	ОЛП	ОЛП	LIBOR*	ОЛП	EURIBOR**

\* 6-месечен LIBOR за щатския долар, действащ за предходния лихвен период, като размерът на лихвения купон се обявява от министъра на финансите до три дни след началото на всеки лихвен период.

\*\* 6-месечен EURIBOR, действащ за предходния лихвен период, като размерът на лихвения купон се обявява от министъра на финансите до три дни след началото на всеки лихвен период.

Емисия BG 2040099223, деноминирана в евро, има статута на емисия BG 2009794228 (емитирана на основание чл. 5 от ЗУНК), деноминирана в щатски долари.

Съгласно ПМС № 221/95 г. притежателите на държавни дългосрочни облигации, емитирани по реда на ЗУНК, договорени до 31 декември 1990 г., ПМС № 244/91 г., ПМС № 186/93 г. и ПМС № 3/94 г., могат да ги използват като платежно средство в приватизационните сделки.

Съгласно ПМС № 22/95 г. държавни дългосрочни облигации, емитирани по ЗУНК, могат да се използват за погасяване на задълженията на държавни предприятия, фирми и търговски дружества към държавата, преоформени по реда на чл. 10 от ЗУНК. При погасяване на задълженията държавните дългосрочни облигации се приемат по номинал – за облигациите, деноминирани в щатски долари, и 80% от номинала – за облигациите, деноминирани в левове.

Главниците са по фактически данни към 31 март 2005 г.

## Предстоящи плащания по ДЦК през май 2005 г.

(хил. лв.)

ДЦК	понеделник	вторник	сряда	четвъртък	петък
	<b>2</b>	<b>3</b>	<b>4</b>	<b>5</b>	<b>6</b>
цели					
	<b>9</b>	<b>10</b>	<b>11</b>	<b>12</b>	<b>13</b>
цели облигации				222.1	
	<b>16</b>	<b>17</b>	<b>18</b>	<b>19</b>	<b>20</b>
цели облигации	12.8	14.0	888.3		3 124.1
	<b>23</b>	<b>24</b>	<b>25</b>	<b>26</b>	<b>27</b>
бонове цели облигации	15 000.0	11 808.3		73.1	
	<b>30</b>	<b>31</b>			
бонове цели	14.0				

**Забележка:** Когато определеният за плащане ден е неработен, плащането се извършва на следващия работен ден.

## Календар на емисиите ДЦК през май 2005 г.

Дата на аукциона	Дата на емисията	Дата на падежа	Срок на емисията	Предвиден обем (лв.)	Общ номинал на емисията (лв.)
09.05.2005*	16.02.2005	16.02.2010	5-години	25 000 000	
16.05.2005	18.05.2005	18.08.2005	3-месечни	15 000 000	
<b>ОБЩО, в т. ч.:</b>				<b>40 000 000</b>	
<b>бонове</b>				<b>15 000 000</b>	
<b>облигации</b>				<b>25 000 000</b>	

\* Емисия от отворен тип.

Министерството на финансите си запазва правото при необходимост да нанесе корекции в обявения календар.

Номиналният размер на вътрешния дълг в края на март възлиза на 2 732 087.8 хил. лв. В общия размер на дълга делът на ДЦК за финансиране на бюджетния дефицит е 83.6% (2 284 339.8 хил. лв.), а на ДЦК, емитирани във връзка със структурната реформа – 16.4% (447 748.1 хил. лв.) – графика 13.

Емитираните от началото на годината книжа са на стойност 180 144.1 хил. лв., като от тях 806.7 хил. лв. са продадени пряко на физически лица. Изплатените държавни ценни книжа са 106 963.7 хил. лв., от които 56 000 хил. лв. са по краткосрочни бонове. В резултат на новоемитираните количества в матуритетната структура на ДЦК за финансиране на дефицита се наблюдава увеличение на тримесечните и десетгодишните ДЦК, чиито дялове достигнаха съответно до 2.2% и 13.8% за сметка на всички останали видове ДЦК, чиито дялове намаляват (графика 14). Среднопретегленият матуритет на ДЦК за финансиране на дефицита е 6 години и 8 месеца. Държавните ценни книжа, емитирани за структурната реформа, към края на разглеждания период достигнаха до 447.7 хил. лв. През месеца за погасяване на задължения към държавата по ЗУНК са използвани доларови ЗУНК облигации в размер на 112 хил. щ. д., както и на ЗУНК облигации, деноминирани в евро, в размер на 109 хил. евро. През месеца бе извършена и замяна на доларови ЗУНК облигации с ЗУНК облигации, деноминирани в евро, в размер на 11.3 хил. евро.

Във валутната структура на дълга през месеца се забелязва слаба промяна, дължаща се на емитираните ценни книжа, както и на извършените погашения (графика 15). Дяловете на ДЦК в евро и в левове намаляха и достигнаха съответно до 17.3% и 75%, докато делът на ДЦК в щатски долари се увеличи, достигайки 7.7%. Матуритетната структура също претърпя известни изменения. Краткосрочните и дългосрочните ДЦК се увеличиха и достигнаха съответно до 2.6% и 59.2% за сметка на средносрочните ДЦК, които намаляха до 38.2% (графика 16). Делът на ДЦК с фиксиран лихвен купон е 83.6%, а на тези с плаващ лихвен купон – 16.4% (графика 17).

От началото на годината по ДЦК, емитирани на вътрешния пазар, са изплатени общо 40 822.5 хил. лв. лихви и отстъпки. В това число по ДЦК за финансиране на дефицита са изплатени 36 739.6 хил. лв., или 90% от общата сума на лихвите и отстъпките (графика 19). С най-голям относителен дял са платените лихви по петгодишните облигации – 39.9%, поради нарастващия обем на тези емисии, следвани от лихвените плащания по седемгодишните облигации – 25.3% (графика 18).

## Вътрешен дълг

(хил. лв./хил. евро/хил. щ. д.)

Структура на дълга	Размер на дълга към 31.12.2004 г.	Изменение на дълга през 2005 г.		Размер на дълга към 31.03.2005 г.
		увеличение	намаление	
<b>I. ДЪЛГ ПО ДЪРЖАВНИ ЦЕННИ КНИЖА, ЕМИТИРАНИ ЗА ФИНАНСИРАНЕ НА БЮДЖЕТНИЯ ДЕФИЦИТ</b>				
1. ДЦК, емитирани през 2000 г.	28 275.9	-	-	28 275.9
5-годишни	28 275.9	-	-	28 275.9
2. ДЦК, емитирани през 2001 г.	221 328.9	-	-	221 328.9
2.1. Средносрочни	191 328.9	-	-	191 328.9
5-годишни	191 328.9	-	-	191 328.9
2.2. Дългосрочни	30 000.0	-	-	30 000.0
7-годишни	30 000.0	-	-	30 000.0
3. ДЦК, емитирани през 2002 г.	674 670.0	-	50 000.0	624 670.0
3.1. Средносрочни	349 750.0	-	50 000.0	299 750.0
3-годишни	175 000.0	-	50 000.0	125 000.0
5-годишни	174 750.0	-	-	174 750.0
3.2. Дългосрочни	324 920.0	-	-	324 920.0
7-годишни	240 000.0	-	-	240 000.0
10-годишни	84 920.0	-	-	84 920.0
4. ДЦК, емитирани през 2003 г.	829 290.6	29 337.5	566.1	858 062.0
4.1. Средносрочни	252 682.9	-	566.1	252 116.8
3-годишни	77 682.9	-	566.1	77 116.8
5-годишни	175 000.0	-	-	175 000.0
4.2. Дългосрочни	576 607.7	29 337.5	-	605 945.2
7-годишни	310 362.2	-	-	310 362.2
деноминирани в евро (левава равностойност)	205 362.2	-	-	205 362.2
10-годишни	100 000.0	-	-	100 000.0
15-годишни	166 245.6	29 337.5	-	195 583.0
деноминирани в евро (левава равностойност)	166 245.6	29 337.5	-	195 583.0
5. ДЦК, емитирани през 2004 г.	457 593.9	-	56 397.6	401 196.3
5.1. Краткосрочни	76 000.0	-	56 000.0	20 000.0
3-месечни	36 000.0	-	36 000.0	-
12-месечни	40 000.0	-	20 000.0	20 000.0
5.2. Средносрочни	221 593.9	-	397.6	221 196.3
3-годишни	112 396.9	-	299.0	112 097.9
5-годишни	109 197.1	-	98.6	109 098.4
деноминирани в евро (левава равностойност)	9 197.1	-	98.6	9 098.4
5.3. Дългосрочни	160 000.0	-	-	160 000.0
7-годишни	80 000.0	-	-	80 000.0
10-годишни	80 000.0	-	-	80 000.0
6. ДЦК, емитирани през 2005 г.	-	150 806.7	-	150 806.7
6.1. Краткосрочни	-	50 000.0	-	50 000.0
3-месечни	-	50 000.0	-	50 000.0
6.2. Средносрочни	-	50 806.7	-	50 806.7
3-годишни	-	25 454.6	-	25 454.6
5-годишни	-	25 352.1	-	25 352.1
деноминирани в евро (левава равностойност)	-	352.1	-	352.1
6.3. Дългосрочни	-	50 000.0	-	50 000.0
10-годишни	-	50 000.0	-	50 000.0
<b>ВСИЧКО РАЗДЕЛ I</b>	<b>2 211 159.3</b>	<b>180 144.1</b>	<b>106 963.7</b>	<b>2 284 339.8</b>

(продължава)

(продължение)

(хил. лв./хил. евро/хил. щ. д.)

Структура на дълга	Размер на дълга към 31.12.2004 г.	Изменение на дълга през 2005 г.		Размер на дълга към 31.03.2005 г.
		увеличение	намаление	
<b>II. ДЪЛГ ПО ДЪРЖАВНИ ЦЕННИ КНИЖА, ЕМИТИРАНИ ЗА СТРУКТУРНАТА РЕФОРМА</b>				
1. Държавни дългосрочни облигации, емитирани по реда на ПМС № 244/1991 г.	1 926.2		275.2	1 651.0
2. Държавни дългосрочни облигации, емитирани по реда на ПМС № 234/1992 г.	1 653.4			1 653.4
3. Държавни дългосрочни облигации, емитирани по реда на чл. 4 и 5 от ЗУНК/1993 г.				
в левове	6 028.8			6 028.8
деноминирани в щатски долари	148 994.1		10 429.4	138 564.7
левава равностойност	213 939.1			209 046.9
деноминирани в евро	125 401.0	11.3	8 469.1	116 943.2
левава равностойност	245 263.0			228 721.1
4. Държавни дългосрочни облигации, емитирани по реда на ПМС № 3/1994 г.	646.9			646.9
<b>ВСИЧКО РАЗДЕЛ II</b>	<b>469 457.3</b>			<b>447 748.1</b>
<b>ОБЩ РАЗМЕР НА ДЪРЖАВНИЯ ДЪЛГ</b>	<b>2 680 616.6</b>			<b>2 732 087.8</b>
<b>III. ВЪТРЕШНИ ДЪРЖАВНИ ГАРАНЦИИ</b>				
<b>ОБЩ РАЗМЕР НА ВЪТРЕШНИЯ ДЪЛГ</b>	<b>2 680 616.6</b>			<b>2 732 087.8</b>

**Забележки:**

Считано от 1 април 2004 г., статистическото отчетване на общия размер на държавния, държавногарантирания и консолидирания дълг се променя. Възприетата от януари 2003 г. практика на отразяване на облигационните задължения по стойност на придобиване се преустановява. След промяната ценните книжа в състава на вътрешния и външния дълг се отчитат по номинална стойност.

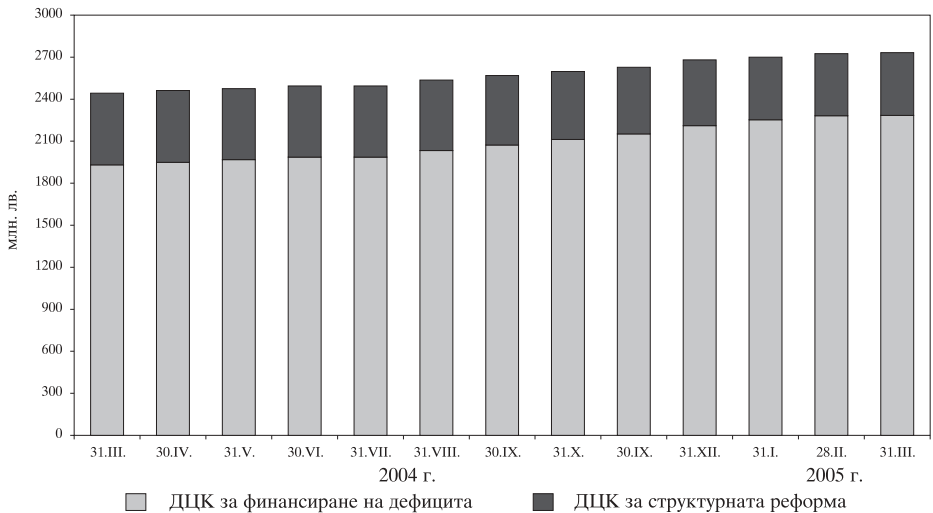
Траншовете от МВФ се отпускат на централната банка, която впоследствие ги предоставя на правителството съгласно чл. 45 от Закона за БНБ. В резултат от това кредитите, предоставени от БНБ на МФ, представляват вътрешен дълг за правителството към БНБ, от една страна, и външен дълг за БНБ към МВФ – от друга.

В месечния бюлетин дългът към МВФ е представен само в структурата на външния дълг и е изключен от вътрешния дълг. Това е направено поради възникването на грешки при ползването на информация за дълга.

Преизчисляването на дълга в щатски долари и евро е по централния курс на БНБ за съответните валути към българския лев за последния работен ден на периода.

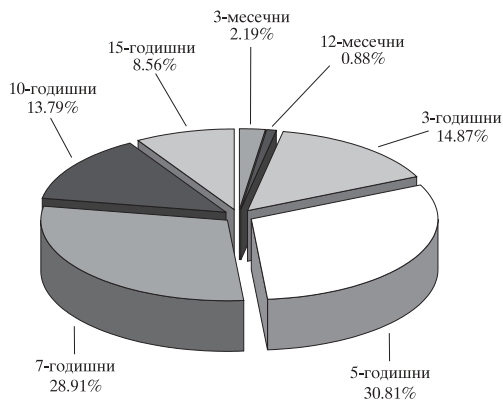


## Изменение на вътрешния държавен дълг



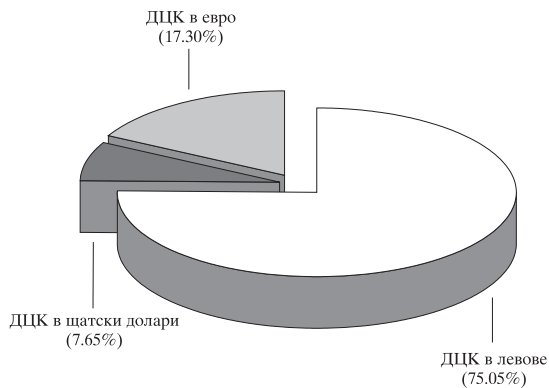
Графика 14

## ДЦК за финансиране на бюджетния дефицит в обращение към 31 март



**Забележка:** Среднопретегленият матуритет на ДЦК, емитирани за финансиране на бюджетния дефицит, е 6 години и 8 месеца.

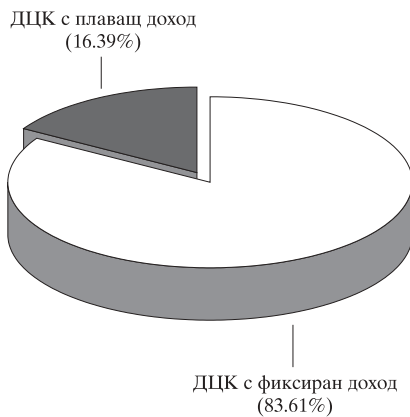
## Валутна деноминация на ДЦК в обращение към 31 март



## Матуритетна структура на ДЦК в обращение към 31 март



**Съотношение между ДЦК с фиксиран и с плаващ доход  
в обращение към 31 март**



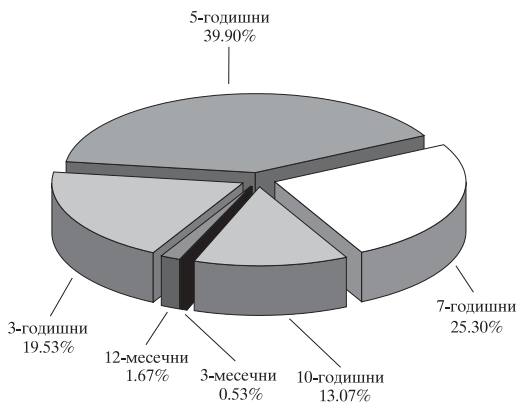
## Разходи по вътрешния дълг за периода 1 януари – 31 март 2005 г.

(хил. лв.)

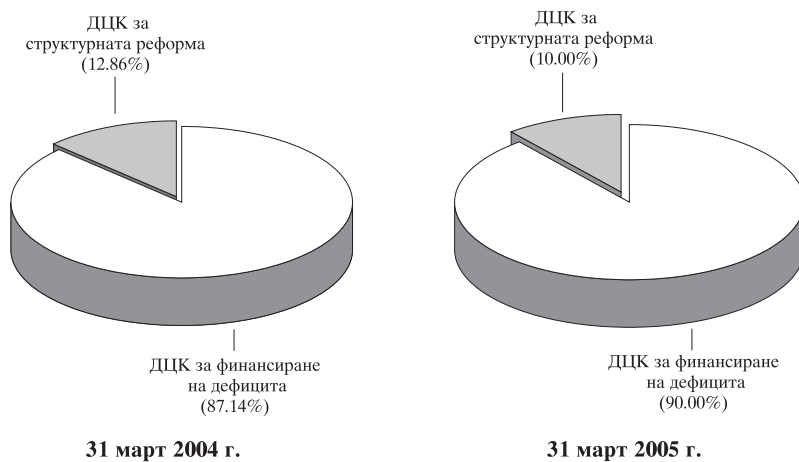
Структура на дълга	Размер на изплатените лихви (отстъпки)
<b>I. ДЪЛГ ПО ДЪРЖАВНИ ЦЕННИ КНИЖА, ЕМИТИРАНИ ЗА ФИНАНСИРАНЕ НА БЮДЖЕТНИЯ ДЕФИЦИТ</b>	
1. ДЦК, емитирани през 2001 г.	3 398.9
1.1. Средносрочни*	3 398.9
5-годишни	3 398.9
2. ДЦК, емитирани през 2002 г.	16 704.0
2.1. Средносрочни*	11 217.5
3-годишни	5 273.3
5-годишни	5 944.2
2.2. Дългосрочни	5 486.5
7-годишни	5 486.5
3. ДЦК, емитирани през 2003 г.	9 039.6
3.1. Средносрочни	6 134.1
3-годишни	1 618.7
5-годишни	4 515.4
3.2. Дългосрочни	2 905.4
7-годишни	3 101.2
10-годишни	3 334.6
15-годишни	-3 530.4
4. ДЦК, емитирани през 2004 г.	8 826.1
4.1. Краткосрочни	913.3
3-месечни	218.3
12-месечни	695.1
4.2. Средносрочни	3 911.0
3-годишни	1 212.8
5-годишни	2 698.2
4.3. Дългосрочни	4 001.7
7-годишни	1 910.4
10-годишни	2 091.4
5. ДЦК, емитирани през 2005 г.	-1 229.0
5.1. Средносрочни	-624.1
3-годишни	-266.0
5-годишни	-358.1
5.2. Дългосрочни	-604.9
10-годишни	-604.9
<b>ВСИЧКО РАЗДЕЛ I</b>	<b>36 739.6</b>
<b>II. ДЪЛГ ПО ДЦК, ЕМИТИРАНИ В РЕЗУЛТАТ НА СТРУКТУРНАТА РЕФОРМА</b>	
<b>A. Дълг по ДЦК, емитирани за уреждане на необслужваните кредити на държавни предприятия към банките</b>	
1. Облигации, емитирани по реда на ПМС 244/1991 г.	32.8
2. Облигации, емитирани по реда на ПМС 186/1992 г.	19.9
3. Облигации, емитирани по реда на чл. 4 и чл. 5 от ЗУНК/1993 г.	4 030.2
левои	0.0
деноминирани в щатски долари (в левове по курса за деня)	1 454.9
деноминирани в евро (в левове по фиксирания курс)	2 575.3
4. Облигации, емитирани по реда на ПМС 3/1994 г.	0.0
Всичко раздел A	4 082.9
<b>ВСИЧКО РАЗДЕЛ II</b>	<b>4 082.9</b>
<b>ОБЩО РАЗХОДИ ПО ВЪТРЕШНИЯ ДЪЛГ</b>	<b>40 822.5</b>

\* Включени са и приходите от лихви по отворените емисии средносрочни ценни книжа.

### Структура на разходите по ДЦК, емитирани за финансиране на бюджетния дефицит



### Структура на разходите по вътрешния дълг



Номиналният размер на външния дълг към края на март възлиза на 5924.4 млн. евро. Държавният дълг е 5469 млн. евро, а държавногарантираният – 455.4 млн. евро.

През месеца новото външно финансиране е 34 577.6 хил. лв. Извършените плащания по дълга са в размер на 66 404.8 хил. лв., като 50 454.1 хил. лв. са погашения по главници и 15 950.7 хил. лв. – по лихви. В основната си част погашенията са извършени към МВФ – 29 547.7 хил. лв., Парижкия клуб – 12 314.3 хил. лв., и държавни инвестиционни заеми – 7664.5 хил. лв. Платените лихви са предимно към Парижкия клуб – 5861.6 хил. лв., държавни инвестиционни заеми – 3911.4 хил. лв., Световната банка – 3773.2 хил. лв., Европейския съюз – 1270.9 хил. лв., и по държавногарантирания дълг – 1133.6 хил. лв. Нетното външно финансиране през март е отрицателно и възлиза на -15 876.4 хил. лв.

От началото на годината получените заеми са на стойност 82 071.3 хил. лв., като 11 931.9 хил. лв. са постъпления от траншове по държавногарантирани заеми. Плащанията по дълга са 1 987 122.5 хил. лв., от тях 1 669 434.3 хил. лв. са погашения по главница. Най-големи суми са изплатени по дълга по брейди облигации – 1 470 843 хил. лв., към МВФ – 63 285.9 хил. лв., Европейския съюз – 61 119.7 хил. лв., Световната банка – 26 352.4 хил. лв., и държавни инвестиционни заеми – 26 032.7 хил. лв.

Извършените през март плащания доведоха до известни промени във валутната структура на дълга. Деноминираният в евро дълг, както и на този в други валути отбелязаха намаление спрямо предходния месец, достигайки съответно 49% и 18.1% в края на март. Съотношението на дълга в щатски долари се увеличи и достигна 32.9%. Лихвената структура също регистрира промяна. Дългът с плаващи лихви намалява до 53.2% спрямо 46.8% дълг с фиксирани лихви. Среднопретегленият остатъчен срок на дълга достигна 8 години и 9 месеца.

Структурата на външния дълг, представена по кредитори, е съставена основно от: други облигации (глобални и еврооблигации) – 34.9%, Световната банка – 15.7%, МВФ – 14.4%, брейди облигации – 7.9%. Задълженията към Европейския съюз – 5.4%, към Парижкия клуб – 2.9%, а държавногарантираните кредити са 7.7%.

## Външен дълг

(млн. евро)

Структура	към 31.XII.2004 г.	към 31.I.2005 г.	към 28.II.2005 г.	към 31.III.2005 г.
<b>Държавен дълг</b>	<b>6 140.6</b>	<b>5 523.5</b>	<b>5 429.5</b>	<b>5 469.0</b>
I. Облигации	3 182.4	2 526.3	2 502.2	2 534.2
1. Брейди облигации	1 164.1	466.2	458.4	468.7
2. Други облигации	2 018.3	2 060.2	2 043.9	2 065.5
II. Кредити	2 958.2	2 997.2	2 927.3	2 934.7
1. Парижки клуб	176.3	176.3	176.3	170.0
2. Световна банка	930.6	942.9	925.3	929.2
2.1. Световна банка	842.9	852.1	839.9	844.1
2.2. JBIC (JEXIM)	87.7	90.8	85.3	85.1
3. Г-24	34.6	35.3	35.1	35.4
4. Европейски съюз	350.0	350.0	318.8	318.8
5. МВФ	868.7	885.0	863.4	855.4
6. Други	125.2	125.2	125.2	125.2
7. Държавни инвестиционни заеми	428.8	438.3	441.0	457.9
7.1. Световна банка	108.0	110.2	113.0	117.1
7.2. ЕИБ	214.8	216.0	218.2	221.7
7.3. ЕБВР	22.8	20.0	19.8	20.1
7.4. Други	83.1	92.1	89.9*	98.9
8. Активирани държавни гаранции	43.9	44.2	42.4	42.8
8.1. Световна банка	36.4	36.5	34.8	35.1
8.2. ЕИБ	1.3	1.2	1.2	1.2
8.3. Други	6.2	6.4	6.3	6.5
<b>Държавногарантиран дълг</b>	<b>444.0</b>	<b>455.4</b>	<b>452.3</b>	<b>455.4</b>
1. Световна банка	96.0	99.5	96.6*	98.0
2. ЕИБ	9.2	9.2	9.2	9.2
3. ЕБВР	37.2	40.3	40.8*	41.3
4. Други	301.7	306.4*	305.7	306.9
<b>ОБЩ РАЗМЕР</b>	<b>6 584.6</b>	<b>5 978.9</b>	<b>5 881.8</b>	<b>5 924.4</b>
<b>ОБЩ РАЗМЕР (млн. щ. д.)</b>	<b>8 968.9</b>	<b>7 793.5</b>	<b>7 798.4</b>	<b>7 680.3</b>

- Забележки:**
1. Размерът на дълга е представен на база касови потоци. Външният дълг се представя на база касови потоци от 1.I.2003 г.
  2. Извършено е разместване на кредити между групите *Държавни инвестиционни заеми* и *Държавногарантиран дълг* съгласно разпоредбите на Закона за държавния дълг (обн., ДВ, бр. 93 от 1.X.2002 г.).
  3. Траншовете от МВФ се отпускат на централната банка, която впоследствие ги предоставя на правителството съгласно чл. 45 от Закона за БНБ. В резултат на това кредитите, предоставени от БНБ на МФ, представляват вътрешен дълг за правителството към БНБ, от една страна, и външен дълг за БНБ към МВФ – от друга. В месечния бюлетин дългът към МВФ е представен само в структурата на външния дълг и е изключен от вътрешния дълг. Това е направено поради възникването на грешки при ползването на информация за дълга.
  4. Преизчисляването на дълга в щатски долари и евро е по централния курс на БНБ за съответните валути към българския лев за последния работен ден на периода.
  5. Данните за последния месец са предварителни.

\* Актуализирани данни.

## Ново външно финансиране и извършени плащания по външния дълг към 31 март

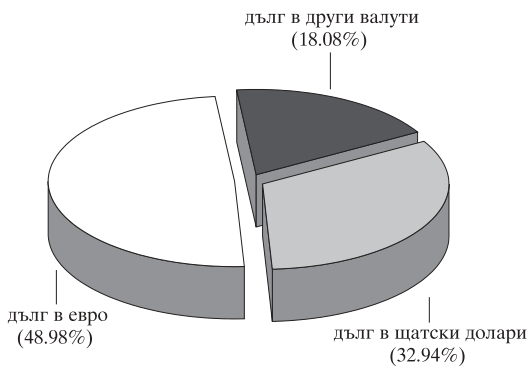
(хил. лв.)

Структура	Получени кредити (граншове)	Извършени плащания, в т. ч.	
		погашения	лихви
<b>Държавен дълг</b>	<b>70 139.5</b>	<b>1 664 096.4</b>	<b>313 227.5</b>
I. Облигации	-	1 470 843.0	269 865.0
1. Брейди облигации	-	1 470 843.0	33 525.4
2. Други облигации	-	-	236 339.6
II. Кредити	70 139.5	193 253.3	43 362.6
1. Парижки клуб	-	12 314.3	5 861.6
2. Световна банка	-	26 352.4	7 757.7
2.1. Световна банка	-	19 546.3	7 286.6
2.2. JVIC (JEXIM)	-	6 806.1	471.1
3. Г-24	-	-	142.9
4. Европейски съюз	-	61 119.7	3 833.0
5. МВФ	-	63 285.9	13 745.0
6. Други	-	-	-
7. Държавни инвестиционни заеми	70 139.5	26 032.7	10 954.9
7.1. Световна банка	18 380.8	1 042.5	493.4
7.2. ЕИБ	23 470.0	18 393.2	7 831.6
7.3. ЕБВР	-	6 597.0	917.1
7.4. Други	28 288.7	-	1 712.7
8. Активирани държавни гаранции	-	4 148.3	1 067.5
8.1. Световна банка	-	3 810.2	972.4
8.2. ЕИБ	-	338.1	95.1
8.3. Други	-	-	-
<b>Държавногарантиран дълг</b>	<b>11 931.9</b>	<b>5 337.9</b>	<b>4 460.7</b>
1. Световна банка	2 422.2	5 150.1	1 405.0
2. ЕИБ	-	-	102.2
3. ЕБВР	6 186.9	-	224.5
4. Други	3 322.8	187.8	2 729.1
<b>ОБЩ РАЗМЕР</b>	<b>82 071.3</b>	<b>1 669 434.3</b>	<b>317 688.3</b>

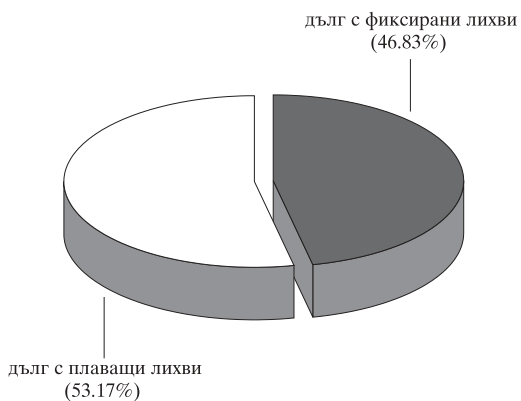
- Забележки:**
1. Левовата равностойност на полученото ново външно финансиране и извършените плащания е изчислена по централния курс на БНБ на съответните чуждестранни валути към лева, валиден до 16 часа в деня на извършване на съответното плащане.
  2. Данните са неокончателни.

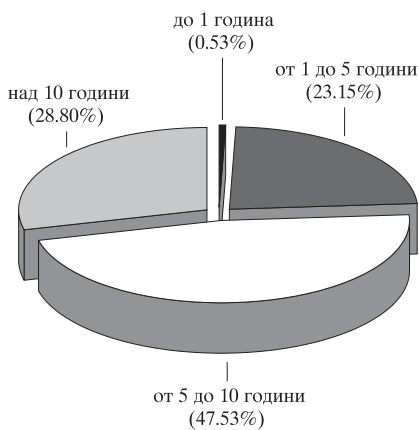


### Валутна структура на външния дълг към 31 март



### Лихвена структура на външния дълг към 31 март



**Остатъчен срок на външния дълг към 31 март**

**Забележка:** Среднопретегленият остатъчен срок на външния дълг е 8 години и 9 месеца.

Към края на март номиналният размер на държавния и държавногарантирания дълг възлиза на 7321.3 млн. евро, от който вътрешен – 1396.9 млн. евро, и външен – 5924.4 млн. евро. В номинално изражение дългът нараства с 46.2 млн. евро в сравнение с нивото, регистрирано в края на предходния месец. Увеличението на дълга се дължи основно на валутно-курсова разлика.

Съотношението *дълг/БВП* в края на март е 34.6%, увеличението е в размер на 0.2 процентни пункта спрямо края на февруари 2005 г. Стойностите за вътрешния и външния дълг са съответно 6.6% и 28%.

В структурата на дълга относителният дял на вътрешния дълг е 19.1%, а на външния – 80.9% (графика 23).

В резултат на извършените плащания през месеца във валутната структура на дълга настъпиха известни промени. В края на март делът на дълга в щатски долари достигна 28.1%, дългът в евро – 42.9%, в левове – 14.3%, а този в други валути – 14.6% (графика 24).

В структурата на дълга по видове кредитори с най-голям относителен дял е статията *Други облигации* (глобални и еврооблигации) – 28.2%, следван от вътрешния дълг (ДЦК) – 19.1%, Световната банка – 12.7%, МВФ – 11.7%, и брейди облигациите – 6.4% (графика 25).

Състоянието на лихвената структура на дълга в края на март също търпи промени в посока към нарастване на дълга с фиксирани лихви до 53.8%. Дългът с плаващи лихви е 46.2% (графика 26).

Извършените плащания по държавния и държавногарантирания дълг от началото на годината възлизат на 2168 млн. лв., от които по вътрешния дълг – 180.9 млн. лв., и по външния – 1987.1 млн. лв. (графика 27). С най-голям относителен дял при плащанията през март са Парижкият клуб и МВФ. По отношение на вътрешния дълг основните погашения са по ДЦК, емитирани за финансиране на бюджетния дефицит.

Валутната композиция на извършените плащания по дълга от началото на годината регистрира превес на плащанията в щатски долари – 1621.8 млн. лв., след преизчисляването им в левове, следвани от тези в евро – 342.4 млн. лв. Тези в левове са 180.9 млн. лв. (графика 28).

## Размер на държавния и държавногарантирания дълг

(млн. евро)

Структура	към 31.XII.2004 г.	към 31.I.2005 г.	към 28.II.2005 г.	към 31.III.2005 г.
<b>Вътрешен дълг</b>	<b>1 370.6</b>	<b>1 380.6</b>	<b>1 393.2</b>	<b>1 396.9</b>
I. Държавен дълг	1 370.6	1 380.6	1 393.2	1 396.9
1. ДЦК, емитирани за финансиране на бюджетния дефицит	1 130.5	1 152.1	1 166.5	1 168.0
2. ДЦК, емитирани за структурната реформа	240.0	228.5	226.8	228.9
II. Държавногарантиран дълг	-	-	-	-
<b>Външен дълг</b>	<b>6 584.6</b>	<b>5 977.6</b>	<b>5 881.8</b>	<b>5 924.4</b>
I. Държавен дълг	6 140.6	5 522.4	5 429.5	5 469.0
1. Облигации	3 182.4	2 526.3	2 502.2	2 534.2
2. Кредити	2 958.2	2 996.0	2 927.3*	2 934.7
Държавни инвестиционни заеми	428.8	437.1	441.0*	457.9
Активирани държавни гаранции	43.9	44.2	42.4	42.8
II. Държавногарантиран дълг	444.0	455.2	452.3*	455.4
<b>Общо дълг</b>	<b>7 955.2</b>	<b>7 358.2</b>	<b>7 275.0</b>	<b>7 321.3</b>
<b>Общо дълг/БВП (%)</b>	<b>40.9</b>	<b>34.8</b>	<b>34.4</b>	<b>34.6</b>
Вътрешен дълг/БВП (%)	7.0	6.5	6.6	6.6
Външен дълг/БВП (%)	33.8	28.3	27.8	28.0

**Забележка:** 1. Размерът на дълга е представен на база касови потоци.

2. За изчисляване е използвана прогноза за БВП за 2005 г. – 41 343 млн. лв., и актуализирана прогноза за БВП за 2004 г. – 38 082 млн. лв.

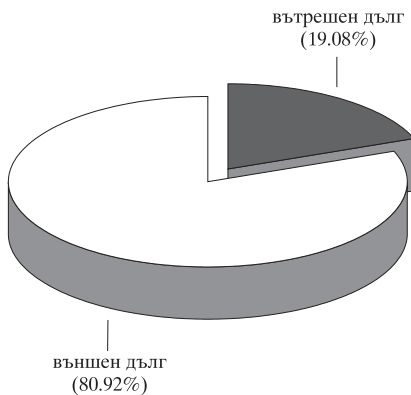
3. Траншовете от МВФ се отпускат на централната банка, която впоследствие ги предоставя на правителството съгласно чл. 45 от Закона за БНБ. В резултат на това кредитите, предоставени от БНБ на МФ, представляват вътрешен дълг за правителството към БНБ, от една страна, и външен дълг за БНБ към МВФ – от друга. В настоящия месечен бюлетин дългът към МВФ е представен само в структурата на външния дълг и е изключен от вътрешния дълг.

4. Преизчисляването на дълга в щатски долари и евро е по централния курс на БНБ за съответните валути към българския лев за последния работен ден на периода.

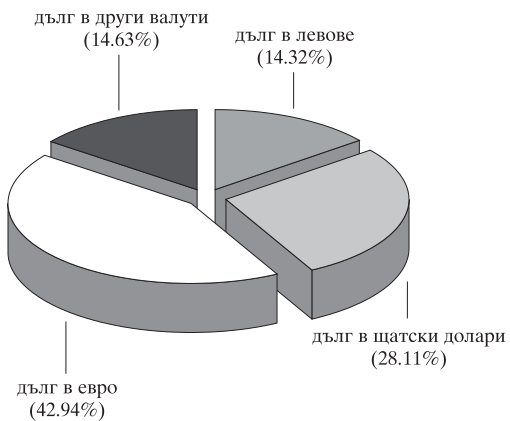
5. Данните за последния месец са предварителни.

\* Актуализирани данни.

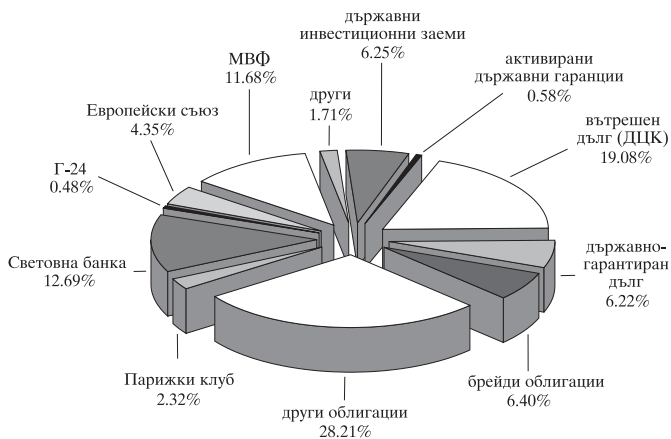
### Структура на дълга към 31 март



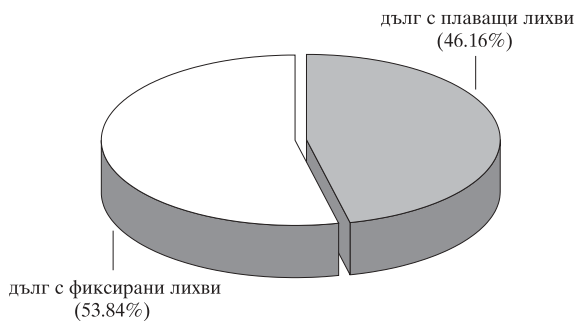
### Валутна структура на дълга към 31 март



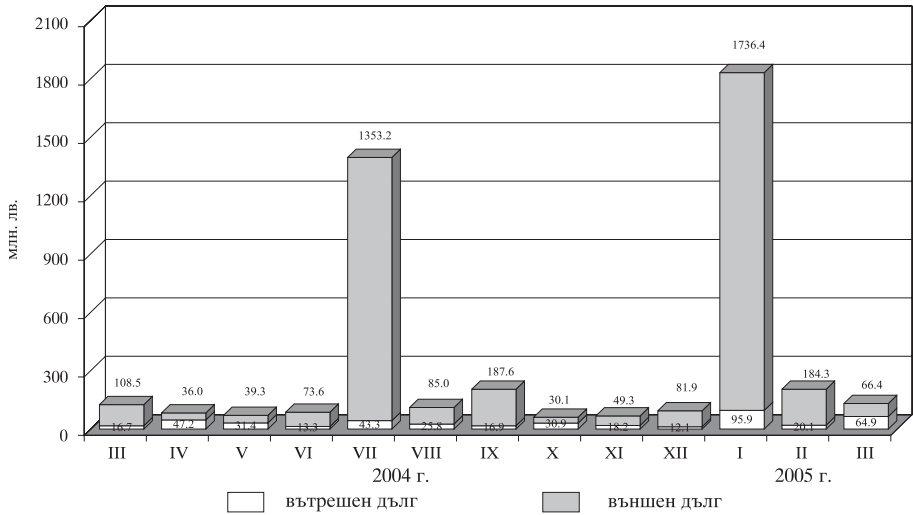
### Структура на дълга по кредитори към 31 март



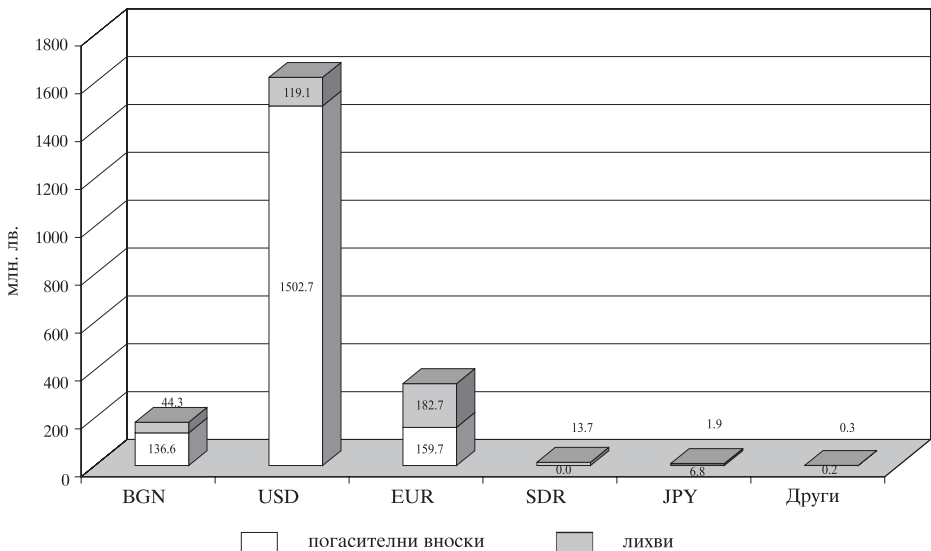
### Лихвена структура на дълга към 31 март



## Извършени плащания по дълга



## Валутна композиция на извършените плащания по дълга по видове валути към 31 март



**ДЦК, емитирани на вътрешния пазар,  
притежавани от нерезиденти**

(ХИЛ. ЛВ.)

Видове ДЦК	31.XII. 2004 г.	2005 г.	
		31.I.	28.II.
ДЦК, емитирани за финансиране на бюджетния дефицит	30 753.7	29 775.8	28 211.1
– в левове	100.0	100.0	100.0
– в евро	30 653.7	29 675.8	28 111.1
ДЦК, емитирани за структурната реформа	4 119.2	3 849.6	3 847.6
– в щатски долари	118.8	115.9	114.0
– в евро	4 000.4	3 733.7	3 733.7
<b>Общо</b>	<b>34 872.9</b>	<b>33 625.4</b>	<b>32 058.8</b>

**ДЦК, емитирани на международния пазар,  
притежавани от резиденти**

(МЛН. ЕВРО)

Видове ДЦК	31.XII. 2004 г.	2005 г.	
		31.I.	28.II.
Брейди облигации	112.5	61.2	80.1
Еврооблигации	77.4	76.1	79.5
Глобални облигации	98.6	105.9	115.4
– в евро	78.6	77.3	82.6
– в щатски долари	20.1	28.6	32.7
<b>Общо</b>	<b>288.5</b>	<b>243.2</b>	<b>275.0</b>



## Размер на общинския дълг и общинските гаранции

(хил. лв.)

Структура	към 31.XII.2004 г.	към 31.I.2005 г.	към 28.II.2005 г.
<b>I. Общински дълг</b>	<b>91 132.1</b>	<b>91 632.5</b>	<b>91 184.6</b>
<i>1. Вътрешен общински дълг</i>	<i>52 318.8</i>	<i>52 098.1</i>	<i>51 982.2</i>
1.1. Емисии на ценни книжа (по номинална стойност към съответния период)	10 179.6	10 179.6	10 179.6
1.2. Заеми от банки и други финансови институции	26 244.8*	25 841.2*	26 057.0
1.3. Заеми от републиканския бюджет	2 764.0	2 764.0	2 764.0
1.4. Заеми от извънбюджетни сметки и фондове	6 276.7	6 759.6*	6 565.6
1.5. Заеми от други общини	-	-	-
1.6. Активирани общински гаранции	-	-	-
1.7. Други	6 853.7*	6 553.6	6 416.1
<i>2. Външен общински дълг</i>	<i>38 813.3</i>	<i>39 534.5</i>	<i>39 202.4</i>
2.1. Заеми от банки и други финансови институции	18 863.0	18 863.0	18 863.0
2.2. Гарантиран от държавата общински дълг	19 950.3	20 671.4	20 339.3
<b>II. Общински гаранции</b>	<b>703.7</b>	<b>682.2</b>	<b>657.2</b>
<i>1. Вътрешни общински гаранции</i>	<i>703.7</i>	<i>682.2</i>	<i>657.2</i>
<i>2. Външни общински гаранции</i>	<i>-</i>	<i>-</i>	<i>-</i>
<b>Общ размер на общинския дълг и общинските гаранции (I+II)</b>	<b>91 835.8</b>	<b>92 314.8</b>	<b>91 841.8</b>

- Забележки:**
1. Заемът, отпуснат от Банката за развитие към Съвета на Европа (БРСЕ) на Република България по проект „Изграждане и рехабилитация на жилища, предназначени за ромски семейства“, изпълняван от Столична община, представлява външен общински дълг и е отразен в т. 2.2. Гарантиран от държавата общински дълг. Заемът също така е гарантиран от държавата и е отразен в таблица „Размер на държавния и държавногарантирания дълг“, Външен дълг, т. II. Държавногарантиран дълг.
  2. Заемът от Японската банка за международно сътрудничество (JBIC) се предоставя на Столична община като заемополучател съгласно Заемното споразумение, поради което представлява външен общински дълг и е отразен в т. 2.2. Гарантиран от държавата общински дълг. На основание на сключеното Гаранционно споразумение между правителството на Република България и правителството на Япония по Договора за заем заемът е гарантиран от държавата и е отразен в таблица „Размер на държавния и държавногарантирания дълг“, Външен дълг, т. II. Държавногарантиран дълг.
  3. Преизчисляването на дълга в щатски долари и евро е по централния курс на БНБ за съответните валути към българския лев за последния работен ден на периода.

## Дълг на социалноосигурителните фондове

(хил. лв.)

Структура	към 31.XII.2004 г.	към 31.I.2005 г.	към 28.II.2005 г.
<b>Вътрешен дълг</b>	<b>33 412.8</b>	<b>33 477.6</b>	<b>33 452.4</b>
I. Национален осигурителен институт	33 412.8	33 477.6	33 452.4
1. Други*	33 412.8	33 477.6	33 452.4
2. Заеми от републиканския бюджет	-	-	-
II. Национална здравноосигурителна каса	-	-	-
III. Учителски пенсионен фонд	-	-	-
<b>Външен дълг</b>	<b>-</b>	<b>-</b>	<b>-</b>

\* Заемът е отпуснат от Министерството на финансите на Националния осигурителен институт чрез подзаемно споразумение, сключено на основание кредитно споразумение между Република България и Международната банка за възстановяване и развитие (Световната банка) по проект „Администриране на социалното осигуряване“.

Преизчисляването на дълга в щатски долари и евро е по централния курс на БНБ за съответните валути към българския лев за последния работен ден на периода.

## Размер на консолидиания държавен дълг

(млн. евро)

Структура	към 31.XII.2004 г.	към 31.I.2005 г.	към 28.II.2005 г.
<b>I. Консолидиран държавен дълг</b>	<b>7 556.6</b>	<b>6 948.2</b>	<b>6 869.4</b>
1. Дълг на централното правителство	7 511.2	6 903.0	6 822.7
2. Дълг на социалноосигурителните фондове	0.0	0.0	0.0
3. Дълг на общините	45.4	45.2	46.6
<b>Консолидиран държавен дълг/БВП (%)</b>	<b>38.81</b>	<b>32.87</b>	<b>32.50</b>

- Забележки:** 1. Считано от 1 април 2004 г., статистическото отчетяне на общия размер на държавния, държавногарантирания и консолидиания дълг се променя. Възприетата от януари 2003 г. практика на отразяване на облигационните задължения по стойност на придобиване се преустановява. След промяната ценните книжа в състава на вътрешния и външния дълг се отчитат по номинална стойност.
2. За изчисляване е използвана прогноза за БВП за 2005 г. – 41 343 млн. лв., и БВП за 2004 г. – 38 082 млн. лв.
3. Преизчисляването на дълга в евро е по централния курс на БНБ за съответните валути към българския лев за последния работен ден на периода.
4. Траншовете от МВФ се отпускат на централната банка, която впоследствие ги предоставя на правителството съгласно чл. 45 от Закона за БНБ. В резултат на това кредитите, предоставени от БНБ на МФ, представляват вътрешен дълг за правителството към БНБ, от една страна, и външен дълг за БНБ към МВФ – от друга. В месечния бюлетин дългът към МВФ е представен само в структурата на външния дълг и е изключен от вътрешния дълг.
5. Заемът, отпуснат от Министерството на финансите (МФ) на Националния осигурителен институт (НОИ) чрез подзаемно споразумение, сключено на основание кредитно споразумение между Република България и Международната банка за възстановяване и развитие (Световната банка) по проект „Администриране на социалното осигуряване“, е изключен от т. 2. Дълг на социалноосигурителните фондове, тъй като е отразен в т. 1. Дълг на централното правителство.
6. Заемът от Японската банка за международно сътрудничество (JBIC) се предоставя на Столична община като заемополучател съгласно Заемното споразумение, поради което представлява външен общински дълг и е отразен в Консолидиран държавен дълг, т. 3. Дълг на общините. На основание на сключеното Гаранционно споразумение между правителството на Република България и правителството на Япония по Договора за заем заемът е гарантиран от държавата.

**ISSN 1311 – 0039**

Материалите са получени за редакционна обработка на 18 април 2005 г.

Информацията, публикувана в бюлетина, може да се ползва без специално разрешение, единствено с изричното позоваване на източника.

Издание на Министерството на финансите, дирекция „Държавен дълг“, тел. 9859 2497, 9859 2452.

Интернет страница: [www.minfin.bg](http://www.minfin.bg)

За абонамент: тел. 9145 1271

Предпечатна подготовка: Печатни издания на БНБ

Печат и книговезко изпълнение: Полиграфична база на БНБ.