

# ДЪРЖАВЕН ДЪЛГ

ДЕКЕМВРИ 2004 г.



# СЪДЪРЖАНИЕ

---

1	Финансиране на бюджетния дефицит с емисии държавни ценни книжа .....	5
2	Динамика на вътрешния дълг .....	29
3	Динамика на външния дълг .....	38
4	Структура на държавния дълг .....	43
5	Структура на общинския дълг и социалноосигурителните фондове .....	49
6	Размер на консолидирания държавен дълг .....	59

## **Използвани съкращения**

БВП	– <i>брутен вътрешен продукт</i>
ГДЦК	– <i>гаранционни държавни ценни книжа</i>
ДЦК	– <i>държавни ценни книжа</i>
ЕБВР	– <i>Европейска банка за възстановяване и развитие</i>
ЕИБ	– <i>Европейска инвестиционна банка</i>
ЗБНБ	– <i>Закон за Българската народна банка</i>
ЗДБ	– <i>Закон за държавния бюджет</i>
ЗДЗВСТБ	– <i>Закон за държавна защита на влогове и сметки в търговските банки, за които БНБ е поискала откриване на производство по несъстоятелност</i>
ЗУНК	– <i>Закон за уреждане на необслужваните кредити, договорени до 31 декември 1990 г.</i>
ОЛП	– <i>основен лихвен процент</i>
ПЗР	– <i>преходни и заключителни разпоредби</i>
ПМС	– <i>Постановление на Министерския съвет</i>
СБ	– <i>Световна банка</i>
JBIC	– <i>Japan Bank for International Cooperation (Японска банка за международно сътрудничество)</i>
SDR	– <i>СПТ, специални права на тираж</i>

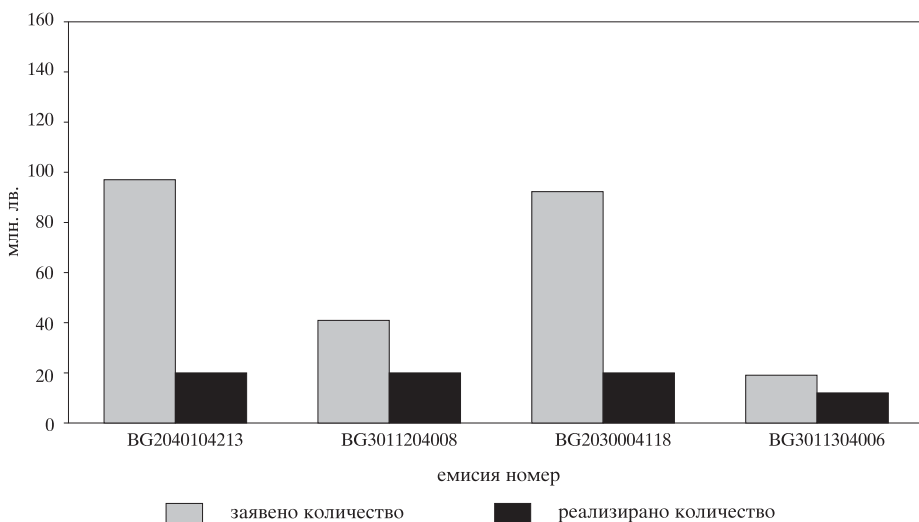
## ФИНАНСИРАНЕ НА БЮДЖЕТНИЯ ДЕФИЦИТ С ЕМИСИИ ДЪРЖАВНИ ЦЕННИ КНИЖА

През декември чрез провеждани от БНБ аукциони Министерството на финансите емитира четири емисии на държавни ценни книжа по реда на Наредба № 5, от които две емисии на краткосрочни съкровищни бонове, продавани с отстъпка от номинала (12-месечни, № BG3011204008, и 3-месечни, № BG3011304006), една емисия на средносрочни съкровищни облигации от отворен тип (5-годишни, № BG2030004118) и една емисия на дългосрочни (7-годишни) съкровищни облигации също от отворен тип (№ BG2040104213). По отношение на 5- и 7-годишните ДЦК през месеца е осъществено поредното им отваряне.

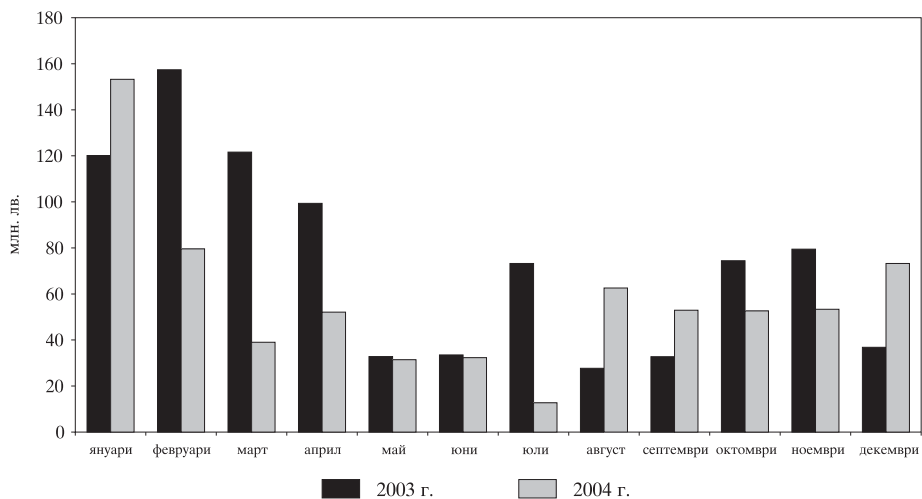
На аукционите първичните дилъри заявиха поръчки общо за 249 315 хил. лв., в т. ч. за тримесечни – 19 080 хил. лв., за дванадесетмесечни – 40 950 хил. лв., за петгодишни – 92 285 хил. лв., и за седемгодишни – 97 000 хил. лв. (графика 1). Одобрените поръчки са с номинална стойност 72 000 хил. лв., в т. ч. тримесечни – за 12 000 хил. лв., дванадесетмесечни – за 20 000 хил. лв., петгодишни – за 20 000 хил. лв., и седемгодишни – за 20 000 хил. лв. (графики 2 и 3). Средният коефициент на покритие за реализираните през месеца емисии възлиза на 3.46, като за съответните видове ДЦК е, както следва: за тримесечни – 1.59, за дванадесетмесечни – 2.05, за петгодишни – 4.61, и за седемгодишни – 4.85 (графика 4). Емитираните ДЦК през декември са с 36.4 млн. лв. повече в сравнение със същия период на 2003 г. (графика 2).

Графика 1

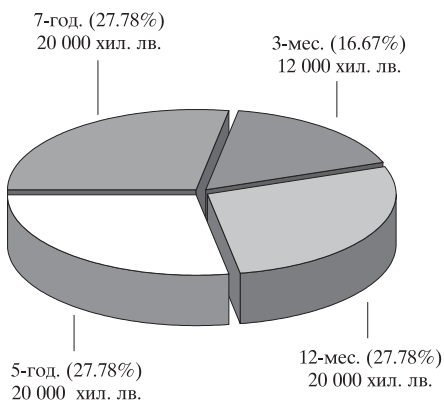
### Заявено и реализирано количество ДЦК през декември



## Реализирани емисии ДЦК

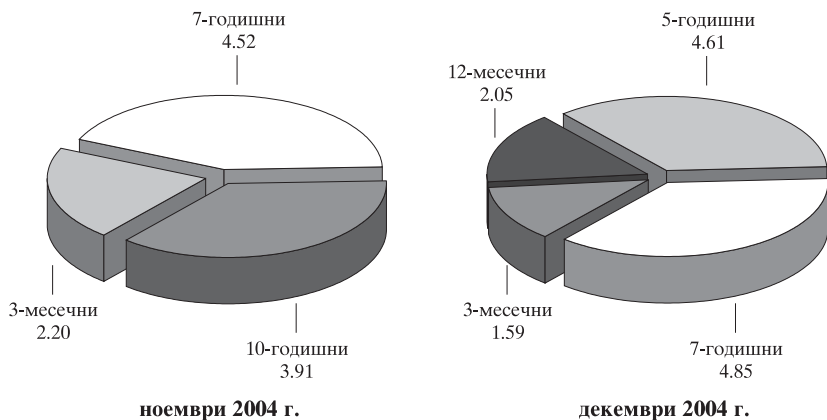


## Структура и обем на ДЦК, емитирани за финансиране на бюджетния дефицит през декември



**Забележка:** Включени са и ДЦК от целеви емисии.

### Коефициенти на покритие на реализираните емисии

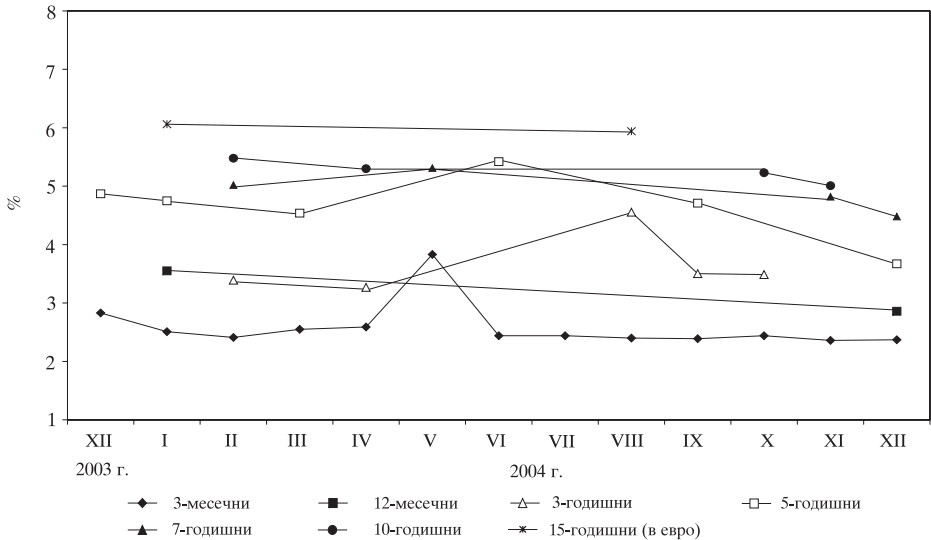


Регистрираната доходност на първичния пазар отразява общата тенденция на търсенето на държавни ценни книжа и конкретните предпочитания към инструменти с различен матуритет. Постигнатите нива сочат намаление на стойностите като цяло по кривата на доходността. Доходността на тримесечните съкровищни бонове бележи слабо увеличение от 0.01 базисни точки в сравнение с предходния месец, достигайки стойност от 2.37%. При дванадесетмесечните съкровищни бонове доходността е 2.86%, което определя понижението от 0.69 базисни точки в сравнение с януари 2004 г., когато бе реализирана последната емисия ДЦК с такъв матуритет. При пет- и седемгодишните облигации от отворен тип тенденцията също е с обратен знак, като е по-изразена по отношение на петгодишните. В конкретния случай през месеца е реализирано намаление от 1.04 базисни точки и доходност от 3.67% при петгодишните и намаление от 0.34 базисни точки и доходност от 4.48% при седемгодишните (графики 5, 6 и 8).

През месеца настъпи падежът на една емисия съкровищни бонове от 2004 г. (№ BG3010904004).

През декември настъпи падежът на една емисия от 2002 г. на стойност 547.2 хил. лв. Обратно изкупените книжа от този тип възлизат на 112.9 хил. лв. (графика 11).

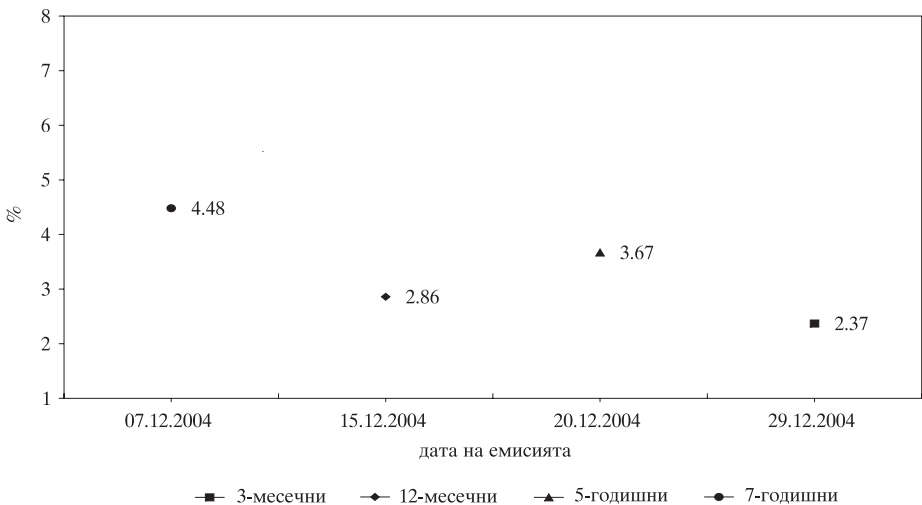
### Доходност на ДЦК, постигната на първичния пазар



**Забележки:** Доходността е на ефективна годишна база.

Считано от 22 ноември 2004 г., доходността на ДЦК е изчислена на база ISMA-International Yield.

### Динамика на средната годишна доходност на ДЦК на първичния пазар

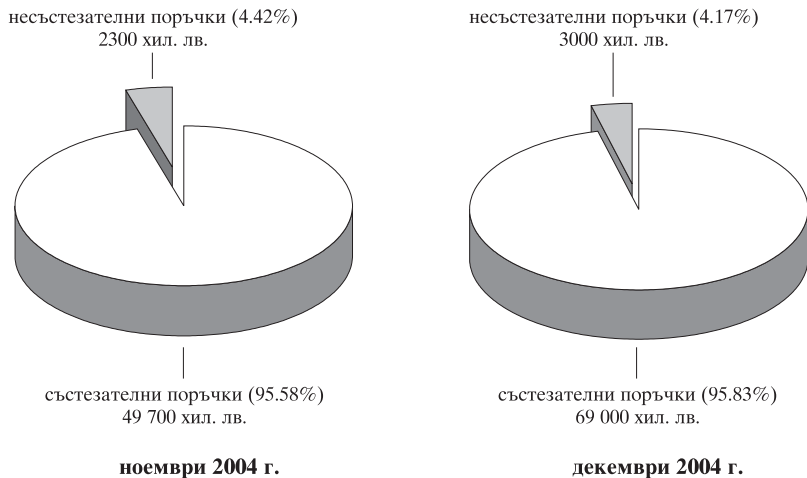


**Забележки:** Емисиите на 5- и на 7-годишните ДЦК са от отворен тип, като посочените дати са датите на проведените аукциони.

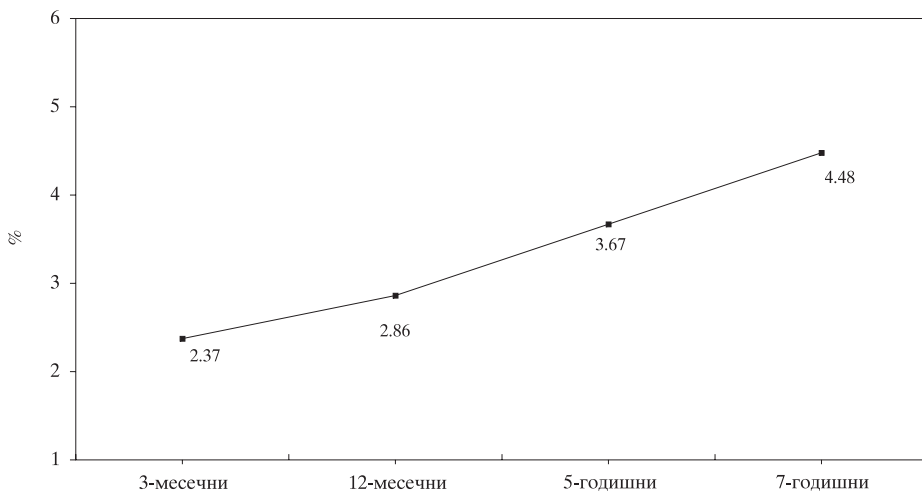
Считано от 22 ноември 2004 г., доходността на ДЦК е изчислена на база ISMA-International Yield.



**ДЦК, закупени на първичния пазар  
чрез състезателни и несъстезателни поръчки**

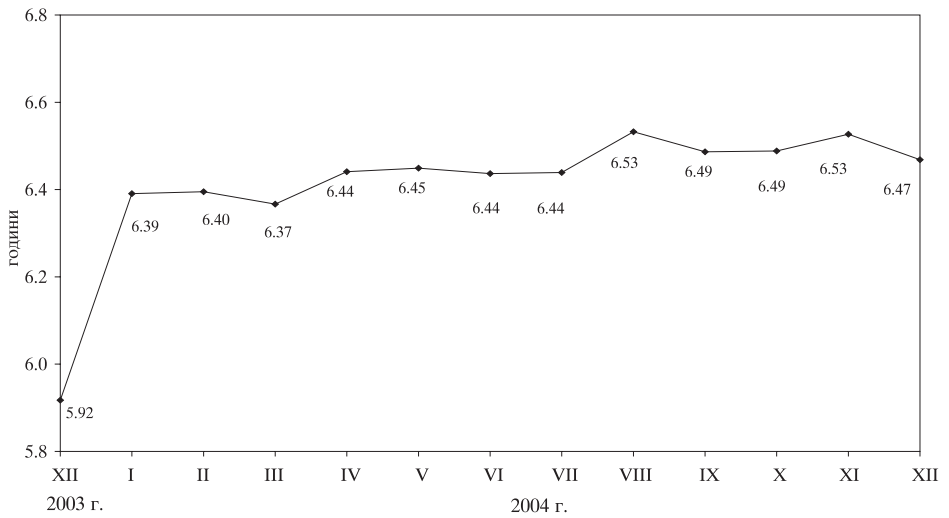


**Доходност на ДЦК на първичния пазар през декември**



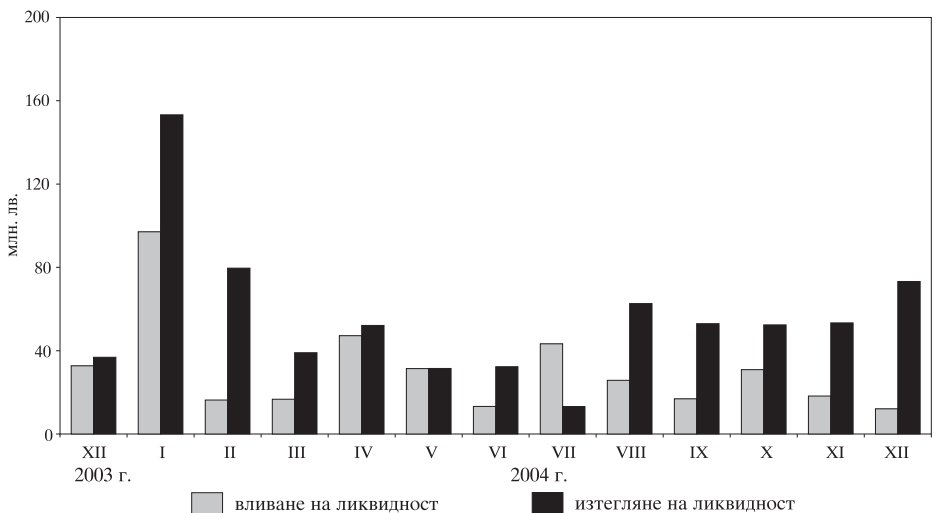
**Забележка:** Считано от 22 ноември 2004 г., доходността на ДЦК е изчислена на база ISMA-International Yield.

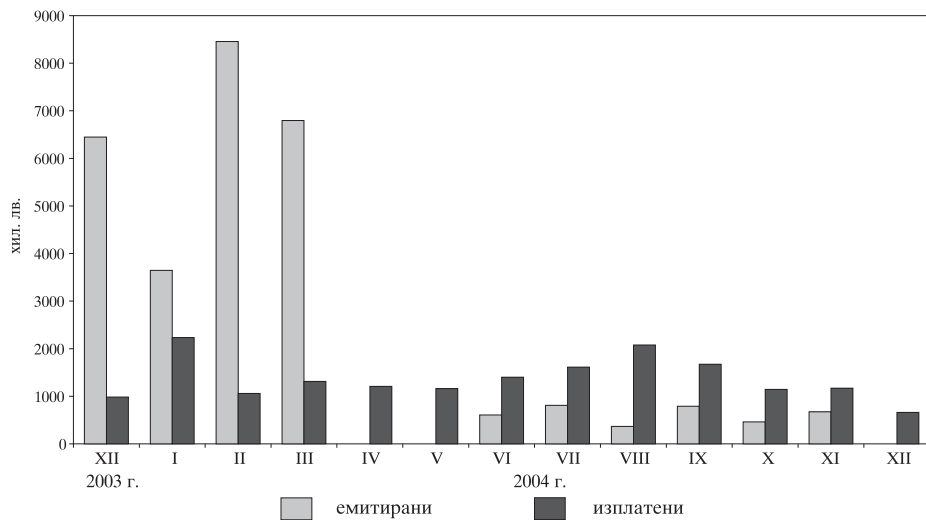
### Средна продължителност в години на емисиите в обращение



**Забележка:** Средната продължителност е изчислена на база матуритетната структура на ДЦК, емитирани за финансиране на бюджетния дефицит.

### Вливане и изтегляне на ликвидност чрез падежи и емисии на ДЦК



**Емитирани и изплатени ДЦК от целеви емисии**

## Емисии на сконтови съкровищни бонове в обращение

3-месечни ДЦК	12-месечни ДЦК				
Номер на емсията	BG3011004002	BG3011104000	BG3011304006	BG3010004003	BG3011204008
Дата на емитиране	27.10.2004	24.11.2004	29.12.2004	14.01.2004	15.12.2004
Дата на падежа	27.01.2005	24.02.2005	29.03.2005	14.01.2005	15.12.2005
Номинална стойност на предложеното количество (хил. лв.)	12 000.00	12 000.00	12 000.00	20 000.00	20 000.00
Съкупна номинална стойност на заявените поръчки (хил. лв.)	14 300.00	26 380.00	19 080.00	40 350.00	40 950.00
Съкупна номинална стойност на одобрените поръчки (хил. лв.)	12 000.00	12 000.00	12 000.00	20 000.00	20 000.00
Средна цена на одобрените поръчки на 100 лв. номинал (%)	99.38	99.40	99.41	96.52	97.18
Средна отстъпка на 100 лв. номинал (%)	0.62	0.60	0.59	3.48	2.82
Средна годишна доходност (%)	2.44	2.36	2.37	3.55	2.86
Ефективна годишна доходност (%)	2.46	2.38	2.40	3.55	2.86
Коефициент на покритие	1.19	2.20	1.59	2.02	2.05

Забележка: Считано от 22 ноември 2004 г., доходността на ДЦК е изчислена на база ISMA-International Yield.

## Емисии на съкровишни облигации в обращение

### 3-годишни ДЦК

Номер на емисията	BG2030102110 <sup>4</sup>		BG2030302116 <sup>3</sup>		BG2030402114 <sup>4</sup>	
	И отваряне	Общо за емисията	И отваряне	Общо за емисията	И отваряне	Общо за емисията
Дата на аукцион	11.03.2002	10.06.2002	29.07.2002	28.10.2002	09.09.2002	09.12.2002
Дата на емитиране	13.03.2002	13.03.2002	31.07.2002	31.07.2002	11.09.2002	11.09.2002
Дата на падежа	13.03.2005	13.03.2005	31.07.2005	31.07.2005	11.09.2005	11.09.2005
Номинална стойност на предложеното количество (хил. лв.)	25 000.00	25 000.00	25 000.00	25 000.00	25 000.00	25 000.00
Съкупна номинална стойност на заявените поръчки (хил. лв.)	72 750.00	44 151.00	24 200.00	44 150.00	33 700.00	66 700.00
Съкупна номинална стойност на одобрените поръчки (хил. лв.)	25 000.00	50 000.00	16 900.00	25 000.00	25 000.00	25 000.00
Средна цена на одобрените поръчки на 100 лв. номинал (%)	101.62	101.68	98.83	98.67	99.13	100.80
Лихвен процент	6.50	6.50	5.75	5.75	6.00	6.00
Коефициент на покритие	2.91	1.77	0.97	1.77	1.35	2.67
Средна годишна доходност (%)	5.90	5.88	6.18	6.24	6.32	5.71

(продължава)

### 3-ГОДИШНИ ДЦК

(продължение)

Номер на емсията	BG2030103118 <sup>4</sup>			BG2030104116 <sup>1</sup>			Общо за емсията
	I отваряне	II отваряне	Общо за емсията	I отваряне	II отваряне	III отваряне	
Дата на аукцион	20.01.2003	21.04.2003		16.02.2004	19.04.2004	09.08.2004	11.10.2004
Дата на емитиране	22.01.2003	22.01.2003	22.01.2003	18.02.2004	18.02.2004	18.02.2004	18.02.2004
Дата на падежа	22.01.2006	22.01.2006	22.01.2006	18.02.2007	18.02.2007	18.02.2007	18.02.2007
Номинална стойност на предложеного количество (хил. лв.)	25 000.00	25 000.00	50 000.00	20 000.00	20 000.00	20 000.00	20 000.00
Съвкупна номинална стойност на заявените поръчки (хил. лв.)	62 650.00	42 850.00	105 500.00	93 850.00	48 250.00	46 040.00	53 900.00
Съвкупна номинална стойност на одобрените поръчки (хил. лв.)	25 000.00	25 000.00	50 000.00	20 000.00	20 000.00	20 000.00	20 000.00
Средна цена на одобрените поръчки на 100 лв. номинал (%)	101.57	101.01	101.29	99.76	100.11	100.08	100.08
Лихвен процент	5.50	5.50	5.50	3.30	3.30	4.58	3.51
Коефициент на покритие	2.51	1.71	2.11	4.69	2.41	2.30	2.70
Средна годишна доходност (%)	4.93	5.13	5.03	3.39	3.26	4.55	3.48

(продължава)

## 5-годишни ДЦК

(продължение)

Номер на емисията	BG2030900117 <sup>3</sup>			BG2030101112 <sup>3</sup>			Общо за емисията**
	I отваряне	II отваряне	III отваряне	I отваряне	II отваряне	III отваряне	
Дата на аукцион	09.10.2000	06.11.2000	11.12.2000	22.01.2001	26.02.2001	26.03.2001	
Дата на емитиране	11.10.2000	11.10.2000	11.10.2000	24.01.2001	24.01.2001	24.01.2001	24.01.2001
Дата на падежа	05.10.2005	05.10.2005	05.10.2005	24.01.2006	24.01.2006	24.01.2006	24.01.2006
Номинална стойност на предложеното количество (хил. лв.)	10 000.00	15 000.00	15 000.00	20 000.00	20 000.00	20 000.00	60 000.00
Съвкупна номинална стойност на заявените поръчки (хил. лв.)	46 780.00	35 511.11	31 074.00	95 924.14	87 276.00	70 430.00	253 630.14
Съвкупна номинална стойност на одобрените поръчки (хил. лв.)	10 000.00	15 000.00	15 000.00	20 000.00	20 000.00	20 000.00	29 325.90
Средна цена на одобрените поръчки на 100 лв. номинал (%)	98.78	99.63	99.87	101.65	104.60	106.40	104.22
Лихвен процент	9.00	9.00	9.00	9.00	9.00	9.00	9.00
Коефициент на покритие	4.68	2.37	2.07	4.80	4.36	3.52	4.23
Средна годишна доходност (%)	9.31	9.09	9.03	8.59	7.87	7.44	7.96

(продължава)

## 5-ГОДИШНИ ДЦК

(продължение)

Номер на емисията	BG2030301118 <sup>3</sup>			BG2030501113 <sup>3</sup>			Общо за емисията
	I отваряне	II отваряне	III отваряне	I отваряне	II отваряне	III отваряне	
Дата на аукцион	23.04.2001	21.05.2001	25.06.2001	23.07.2001	20.08.2001	24.09.2001	Общо за емисията
Дата на емитиране	25.04.2001	25.04.2001	25.04.2001	25.07.2001	25.07.2001	25.07.2001	25.07.2001
Дата на падежа	25.04.2006	25.04.2006	25.04.2006	25.07.2006	25.07.2006	25.07.2006	25.07.2006
Номинална стойност на предложеното количество (хил. лв.)	20 000.00	20 000.00	20 000.00	20 000.00	20 000.00	20 000.00	60 000.00
Съкупна номинална стойност на заявените поръчки (хил. лв.)	55 846.00	60 050.00	49 500.00	51 650.00	41 950.00	46 470.00	140 070.00
Съкупна номинална стойност на одобрените поръчки (хил. лв.)	20 000.00	20 000.00	20 000.00	20 000.00	20 000.00	20 000.00	60 000.00
Средна цена на одобрените поръчки на 100 лв. номинал (%)	103.61	104.48	104.66	100.79	100.10	100.40	100.43
Лихвен процент	8.00	8.00	8.00	7.00	7.00	7.00	7.00
Коефициент на покритие	2.79	3.00	2.48	2.58	2.10	2.32	2.33
Средна годишна доходност (%)	7.13	6.92	6.88	6.81	6.98	6.90	6.90

(продължава)



## 5-годишни ДЦК

(продължение)

Номер на емисията	BG2030701119 <sup>3</sup>			BG2030002112 <sup>2</sup>					
	I отваряне	II отваряне	III отваряне	Общо за емисията	I отваряне	II отваряне	III отваряне	IV отваряне	Общо за емисията
Дата на аукцион	22.10.2001	26.11.2001	21.12.2001		07.01.2002	11.02.2002	08.04.2002	07.05.2002	
Дата на емитиране	24.10.2001	24.10.2001	24.10.2001	24.10.2001	09.01.2002	09.01.2002	09.01.2002	09.01.2002	09.01.2002
Дата на падежа	24.10.2006	24.10.2006	24.10.2006	24.10.2006	09.01.2007	09.01.2007	09.01.2007	09.01.2007	09.01.2007
Номинална стойност на предложеното количество (хил. лв.)	20 000.00	20 000.00	20 000.00	60 000.00	25 000.00	20 000.00	25 000.00	20 000.00	90 000.00
Съвкупна номинална стойност на заявените поръчки (хил. лв.)	43 400.00	55 400.00	28 750.00	127 550.00	62 850.00	72 470.00	47 080.00	36 250.00	218 650.00
Съвкупна номинална стойност на одобрените поръчки (хил. лв.)	20 000.00	20 000.00	20 000.00	60 000.00	25 000.00	20 000.00	25 000.00	20 000.00	90 000.00
Средна цена на одобрените поръчки на 100 лв. номинал (%)	100.22	100.36	100.20	100.29	100.71	101.98	102.01	102.07	101.66
Лихвен процент	7.00	7.00	7.00	7.00	7.00	7.00	7.00	7.00	7.00
Коефициент на покритие	2.17	2.77	1.44	2.13	2.51	3.62	1.88	1.81	2.43
Средна годишна доходност (%)	6.95	6.91	6.95	6.93	6.83	6.53	6.52	6.51	6.60

(продължава)

## 5-ГОДИШНИ ДЦК

(продължение)

Номер на емисията	BG2030202118 <sup>2</sup>						BG2030003110 <sup>3</sup>		
	I отваряне	II отваряне	III отваряне	IV отваряне	Общо за емисията	I отваряне	II отваряне	III отваряне	Общо за емисията
Дата на аукцион	08.07.2002	12.08.2002	07.10.2002	11.11.2002	10.07.2002	13.01.2003	10.02.2003	02.06.2003	
Дата на емитиране	10.07.2002	10.07.2002	10.07.2002	10.07.2002	10.07.2002	15.01.2003	15.01.2003	15.01.2003	15.01.2003
Дата на падежа	10.07.2007	10.07.2007	10.07.2007	10.07.2007	10.07.2007	15.01.2008	15.01.2008	15.01.2008	15.01.2008
Номинална стойност на предложеното количество (хил. лв.)	25 000.00	20 000.00	25 000.00	20 000.00	90 000.00	30 000.00	25 000.00	20 000.00	75 000.00
Съкупна номинална стойност на заявените поръчки (хил. лв.)	38 080.00	19 100.00	49 950.00	67 184.70	174 314.70	87 720.00	50 900.00	49 450.00	188 070.00
Съкупна номинална стойност на одобрените поръчки (хил. лв.)	25 000.00	14 750.00	25 000.00	20 000.00	84 750.00	30 000.00	25 000.00	20 000.00	75 000.00
Средна цена на одобрените поръчки на 100 лв. номинал (%)	99.81	98.45	98.78	99.52	99.20	100.42	100.55	100.40	100.46
Лихвен процент	6.50	6.50	6.50	6.50	6.50	5.625	5.625	5.625	5.625
Коефициент на покритие	1.52	0.96	2.00	3.36	1.94	2.92	2.04	2.47	2.51
Средна годишна доходност (%)	6.55	6.87	6.79	6.61	6.69	5.53	5.50	5.53	5.52

(продължава)

## 5-ГОДИШНИ ДЪК

(продължение)

Номер на емисията	BG2030203116 <sup>1</sup>				Общо за емисията
	I отваряне	II отваряне	III отваряне	IV отваряне	
Дата на аукцион	07.07.2003	04.08.2003	08.09.2003	12.11.2003	01.12.2003
Дата на емитиране	09.07.2003	09.07.2003	09.07.2003	09.07.2003	09.07.2003
Дата на падежа	09.07.2008	09.07.2008	09.07.2008	09.07.2008	09.07.2008
Номинална стойност на предложеного количество (хил. лв.)	25 000.00	15 000.00	20 000.00	20 000.00	20 000.00
Съкупна номинална стойност на заявените поръчки (хил. лв.)	47 300.00	37 150.00	43 600.00	56 500.00	60 750.00
Съкупна номинална стойност на одобрените поръчки (хил. лв.)	25 000.00	15 000.00	20 000.00	20 000.00	20 000.00
Средна цена на одобрените поръчки на 100 лв. номинал (%)	99.12	98.33	98.25	99.22	99.48
Лихвен процент	4.75	4.75	4.75	4.75	4.75
Коефициент на покритие	1.89	2.48	2.18	2.83	3.04
Средна годишна доходност (%)	4.95	5.13	5.15	4.93	4.87

(продължава)

## 5-годишни ДЦК

(продължение)

Номер на емисията	BG2030004118 <sup>1</sup>					Общо за емисията
	I отваряне	II отваряне	III отваряне	IV отваряне	V отваряне	
Дата на аукцион	05.01.2004	01.03.2004	07.06.2004	13.09.2004	20.12.2004	
Дата на емитиране	07.01.2004	07.01.2004	07.01.2004	07.01.2004	07.01.2004	07.01.2004
Дата на падежа	07.01.2009	07.01.2009	07.01.2009	07.01.2009	07.01.2009	07.01.2009
Номинална стойност на предложеного количество (хил. лв.)	20 000.00	20 000.00	20 000.00	20 000.00	20 000.00	100 000.00
Съвкупна номинална стойност на заявените поръчки (хил. лв.)	84 450.00	60 120.00	35 850.00	76 600.00	92 285.00	284 855.00
Съвкупна номинална стойност на одобрените поръчки (хил. лв.)	20 000.00	20 000.00	20 000.00	20 000.00	20 000.00	100 000.00
Средна цена на одобрените поръчки на 100 лв. номинал (%)	99.79	100.72	96.88	99.94	103.98	100.26
Лихвен процент	4.70	4.70	4.70	4.70	4.70	4.70
Коефициент на покритие	4.22	3.01	1.79	3.83	4.61	2.85
Средна годишна доходност (%)	4.75	4.54	5.42	4.71	3.67	4.62

(продължава)

## 7-ГОДИШНИ ДЦК

(продължение)

Номер на емисията	BG2040001211 <sup>4</sup>		BG2040002219 <sup>4</sup>		BG2040102217 <sup>3</sup>		Общо за емисията
	I отваряне	II отваряне	I отваряне	II отваряне	I отваряне	II отваряне	
Дата на аукцион	29.10.2001	30.11.2001	14.01.2002	21.01.2002	18.02.2002	18.03.2002	13.05.2002
Дата на емитиране	31.10.2001	31.10.2001	16.01.2002	16.01.2002	20.02.2002	20.02.2002	20.02.2002
Дата на падежа	31.10.2008	31.10.2008	16.01.2009	16.01.2009	20.05.2009	20.05.2009	20.05.2009
Номинална стойност на предложено количество (хил. лв.)	30 000.00	11 070.00	30 000.00	30 000.00	30 000.00	25 000.00	35 000.00
Съкупна номинална стойност на заявените поръчки (хил. лв.)	53 672.00	54 615.00	106 295.00	99 331.00	63 350.00	58 812.00	58 300.00
Съкупна номинална стойност на одобрените поръчки (хил. лв.)	18 930.00	11 070.00	30 000.00	50 000.00	30 000.00	25 000.00	35 000.00
Средна цена на одобрените поръчки на 100 лв. номинал (%)	95.45	98.19	96.46	100.47	101.46	99.05	99.77
Лихвен процент	7.50	7.50	7.50	7.50	7.50	7.00	7.00
Коефициент на покритие	1.79	4.93	3.61	3.54	3.31	2.11	2.35
Средна годишна доходност (%)	8.37	7.84	8.17	7.41	7.23	7.17	7.10

(продължава)

## 7-ГОДИШНИ ДЦК

(продължение)

Номер на емисията	BG2040302213 <sup>2</sup>				BG2040103215 <sup>1</sup>						
	И отваряне	II отваряне	III отваряне	IV отваряне	Общо за емисията	I отваряне	II отваряне	III отваряне	IV отваряне	V отваряне	Общо за емисията
Дата на аукцион	15.07.2002	19.08.2002	14.10.2002	18.11.2002		03.02.2003	14.04.2003	07.05.2003	21.07.2003	20.10.2003	
Дата на емитиране	17.07.2002	17.07.2002	17.07.2002	17.07.2002	17.07.2002	05.02.2003	05.02.2003	05.02.2003	05.02.2003	05.02.2003	05.02.2003
Дата на падежа	17.07.2009	17.07.2009	17.07.2009	17.07.2009	17.07.2009	05.02.2010	06.02.2010	05.02.2010	05.02.2010	05.02.2010	05.02.2010
Номинална стойност на предложеного количество (хил. лв.)	20 000.00	15 000.00	20 000.00	15 000.00	70 000.00	20 000.00	20 000.00	20 000.00	15 000.00	30 000.00	105 000.00
Свързана номинална стойност на заявените поръчки (хил. лв.)	29 863.50	24 239.00	48 880.30	86 964.00	189 946.80	77 850.00	49 650.00	34 800.00	46 260.00	68 030.00	276 590.00
Свързана номинална стойност на одобрените поръчки (хил. лв.)	20 000.00	15 000.00	20 000.00	15 000.00	70 000.00	20 000.00	20 000.00	20 000.00	15 000.00	30 000.00	105 000.00
Средна цена на одобрените поръчки на 100 лв. номинал (%)	98.39	96.38	96.63	99.09	97.61	100.42	98.90	98.06	101.92	102.27	100.42
Лихвен процент	7.00	7.00	7.00	7.00	7.00	5.875	5.875	5.875	5.875	5.875	5.875
Коефициент на покритие	1.49	1.62	2.44	5.80	2.71	3.89	2.48	1.74	3.08	2.27	2.63
Средна годишна доходност (%)	7.30	7.68	7.63	7.17	7.44	5.80	6.07	6.22	5.54	5.48	5.80

(продължава)

## 7-ГОДИШНИ ДЦК

(продължение)

Номер на емисията	BG2040203213* <sup>4</sup>		BG2040104213 <sup>2</sup>				Общо за емисията
	I отваряне	II отваряне	Общо за емисията	I отваряне	II отваряне	III отваряне	
Дата на аукцион	18.02.2003	10.03.2003		09.02.2004	03.05.2004	01.11.2004	07.12.2004
Дата на емитиране	24.02.2003	24.02.2003	24.02.2003	11.02.2004	11.02.2004	11.02.2004	11.02.2004
Дата на падежа	24.05.2010	24.05.2010	24.05.2010	11.02.2011	11.02.2011	11.02.2011	11.02.2011
Номинална стойност на предложено количество (хил. лв.)	50 000,00	25 000,00	75 000,00	20 000,00	20 000,00	20 000,00	20 000,00
Съвкупна номинална стойност на заявените поръчки (хил. лв.)	139 990,00	76 475,00	216 465,00	76 850,00	39 060,00	90 400,00	97 000,00
Съвкупна номинална стойност на одобрените поръчки (хил. лв.)	50 000,00	55 000,00	105 000,00	20 000,00	20 000,00	20 000,00	20 000,00
Средна цена на одобрените поръчки на 100 лв. номинал (%)	100,99	100,55	100,76	98,42	96,77	99,61	101,69
Лихвен процент	5,75	5,75	5,75	4,75	4,75	4,75	4,75
Коефициент на покритие	2,80	3,06	2,89	3,84	1,95	4,52	4,85
Средна годишна доходност (%)	5,58	5,65	5,62	5,02	5,31	4,82	4,48

(продължава)

## 10-ГОДИШНИ ДЦК

(продължение)

Номер на емисията	BG2040202215 <sup>2</sup>			BG2040003217 <sup>4</sup>			Общо за емисията
	I отваряне	II отваряне	III отваряне	IV отваряне	I отваряне	II отваряне	
Дата на аукцион	15.04.2002	22.04.2002	17.06.2002	22.07.2002	06.01.2003	31.03.2003	08.01.2003
Дата на емитиране	17.04.2002	17.04.2002	17.04.2002	17.04.2002	08.01.2003	08.01.2003	08.01.2003
Дата на падежа	17.04.2012	17.04.2012	17.04.2012	17.04.2012	08.01.2013	08.01.2013	08.01.2013
Номинална стойност на предложеного количество (хил. лв.)	15 000.00	25 000.00	25 000.00	25 000.00	30 000.00	20 000.00	50 000.00
Съкупна номинална стойност на заявените поръчки (хил. лв.)	72 080.00	59 589.60	42 338.50	28 859.30	94 289.80	56 355.00	150 644.80
Съкупна номинална стойност на одобрените поръчки (хил. лв.)	15 000.00	25 000.00	25 000.00	19 920.00	30 000.00	20 000.00	50 000.00
Средна цена на одобрените поръчки на 100 лв. номинал (%)	98.14	96.77	95.92	93.76	104.08	105.18	104.52
Лихвен процент	7.50	7.50	7.50	7.50	7.50	7.50	7.50
Коефициент на покритие	4.81	2.38	1.69	1.15	3.14	2.82	3.01
Средна годишна доходност (%)	7.77	7.97	8.10	8.44	6.93	6.78	6.87

(продължава)



# 10-ГОДИШНИ ДЦК

(продължение)

Номер на емисията	BG20403211 <sup>4</sup>		BG204004215 <sup>3</sup>			Общо за	IV отваряне емисията	Общо за
	I отваряне	II отваряне емисията	Общо за	I отваряне	II отваряне			
Дата на аукцион	30.06.2003	29.09.2003		02.02.2004	13.04.2004	04.10.2004	15.11.2004	
Дата на емитиране	02.07.2003	02.07.2003	02.07.2003	04.02.2004	04.02.2004	04.02.2004	04.02.2004	04.02.2004
Дата на падежа	02.07.2013	02.07.2013	02.07.2013	04.02.2014	04.02.2014	04.02.2014	04.02.2014	04.02.2014
Номинална стойност на предложеного количество (хил. лв.)	20 000.00	30 000.00	50 000.00	20 000.00	20 000.00	20 000.00	20 000.00	40 000.00
Съкупна номинална стойност на заявените поръчки (хил. лв.)	69 350.00	78 753.00	148 103.00	85 300.00	82 680.00	86 010.00	78 128.00	167 980.00
Съкупна номинална стойност на одобрените поръчки (хил. лв.)	20 000.00	30 000.00	50 000.00	20 000.00	20 000.00	20 000.00	20 000.00	40 000.00
Средна цена на одобрените поръчки на 100 лв. номинал (%)	98.82	97.71	98.15	97.85	99.20	99.75	101.47	99.57
Лихвен процент	5.75	5.75	5.75	5.20	5.20	5.20	5.20	5.20
Коефициент на покритие	3.47	2.63	2.96	4.27	4.13	4.30	3.91	4.20
Средна годишна доходност (%)	5.91	6.06	6.00	5.48	5.30	5.23	5.01	5.26

(продължава)

Номер на емисията	BG2040403219 <sup>3*</sup>			Общо за емисията
	I отваряне	II отваряне	III отваряне	
Дата на аукцион	03.11.2003	19.01.2004	02.08.2004	
Дата на емитиране	12.11.2003	12.11.2003	12.11.2003	12.11.2003
Дата на падежа	11.10.2018	11.10.2018	11.10.2018	11.10.2018
Номинална стойност на предложено количество (хил. лв.)	20 000.00	50 000.00	15 000.00	85 000.00
Съкупна номинална стойност на заявените поръчки (хил. лв.)	73 628.54	124 820.00	62 878.00	261 326.54
Съкупна номинална стойност на одобрените поръчки (хил. лв.)	20 000.00	50 000.00	15 000.00	85 000.00
Средна цена на одобрените поръчки на 100 лв. номинал (%)	94.81	99.43	100.59	98.55
Лихвен процент	6.00	6.00	6.00	6.00
Коефициент на покритие	3.68	2.50	4.19	3.07
Средна годишна доходност (%)	6.55	6.06	5.94	6.15

<sup>1</sup> В колона „Общо за емисията“ посочената цена е резултат от проведените пет аукциона за продажба на емисията.

<sup>2</sup> В колона „Общо за емисията“ посочената цена е резултат от проведените четири аукциона за продажба на емисията.

<sup>3</sup> В колона „Общо за емисията“ посочената цена е резултат от проведените три аукциона за продажба на емисията.

<sup>4</sup> В колона „Общо за емисията“ посочената цена е резултат от проведените два аукциона за продажба на емисията.

\* Емисион BG2040203213 и BG2040403219 са деноминирани в евро и всички стойности, отнасящи се за тях, са в евро.

\*\* През 2003 г. по емисиите са изкупени обратни 49 171.10 хил. лв.

**Забележка:** Считано от 22 ноември 2004 г., доходността на ДЦК е изчислена на база ISMA-International Yield.

## ДЦК, емитирани за уреждане на необслужваните кредити на държавни предприятия към банките

Нормативна регламентация	ПМС № 244/91	ПМС № 186/93	чл. 4 ЗУНК/93	чл. 5 ЗУНК/93	ПМС № 3/94	§10 от ПЗР на ЗДБ/99
Номер на емисията	BG 2000192224	BG 2009993226	BG 2009893228	BG 2009794228	BG 2009693222	BG 2040009223
Дата на емисията	01.01.1992	01.07.1993	01.10.1993	01.01.1994	01.12.1993	01.07.1999
Дата на падежа	01.01.2011	01.07.2017	01.10.2018	01.01.2019	01.12.2018	01.01.2019
Матуритет (години)	19	24	25	25	25	19.5
Гратисен период (години)	4	4	5	5	5	
Срок на погасяване (години)	15	20	20	20	20	19.5
Погасителни вноски	15 равни годишни	20 равни годишни	20 равни годишни	20 равни годишни	20 равни годишни	20 равни годишни
Размер на главницата (хил.)	1926.21 лв.	1653.38 лв.	6028.76 лв.	148 994.09 ш. д.	646.87 лв.	125 400.97 евро
Лихвени плащания	полугодишни	полугодишни	полугодишни	полугодишни	годишни	полугодишни
Размер на лихвата	ОЛП+1	ОЛП	ОЛП	LIBOR*	ОЛП	EURIBOR**

\* 6-месечен LIBOR за щатския долар, действащ за предходния лихвен период, като размерът на лихвения купон се обявява от министъра на финансите до три дни след началото на всеки лихвен период.

\*\* 6-месечен EURIBOR, действащ за предходния лихвен период, като размерът на лихвения купон се обявява от министъра на финансите до три дни след началото на всеки лихвен период.

Емисия BG 2040009223, деноминирана в евро, има статута на емисия BG 2009794228 (емитирана на основание чл. 5 от ЗУНК), деноминирана в щатски долари.

Съгласно ПМС № 221/95 г. притежателите на държавни дългосрочни облигации, емитирани по реда на ЗУНК, договорени до 31 декември 1990 г., ПМС № 244/91 г., ПМС №186/93 г. и ПМС № 3/94 г., могат да ги използват като платежно средство в приватизационните сделки.

Съгласно ПМС № 22/95 г. държавни дългосрочни облигации, емитирани по ЗУНК, могат да се използват за погасяване на задълженията на държавни предприятия, фирми и търговски дружества към държавата, преформирани по реда на чл. 10 от ЗУНК. При погасяване на задълженията държавните дългосрочни облигации се приемат по номинал – за облигациите, деноминирани в щатски долари, и 80% от номинала – за облигациите, деноминирани в левове.

Главниците са по фактически данни към 31 декември 2004 г.

## Предстоящи плащания по ДЦК през февруари 2005 г.

(хил. лв.)

ДЦК	понеделник	вторник	сряда	четвъртък	петък
		<b>1</b>	<b>2</b>	<b>3</b>	<b>4</b>
облигации целеви					2 091.4 164.1
	<b>7</b>	<b>8</b>	<b>9</b>	<b>10</b>	<b>11</b>
целеви облигации	37.9 3 101.2				1 910.4
	<b>14</b>	<b>15</b>	<b>16</b>	<b>17</b>	<b>18</b>
целеви облигации					915.7
	<b>21</b>	<b>22</b>	<b>23</b>	<b>24</b>	<b>25</b>
бонове целеви	30.2			12 000.0	7.4
	<b>28</b>				
облигации					

**Забележка:** Когато определеният за плащане ден е неработен, плащането се извършва на следващия работен ден.

## Календар на емисиите ДЦК през февруари 2005 г.

Дата на аукциона	Дата на емисията	Дата на падежа	Срок на емисията	Предвиден обем (лв.)	Общ номинал на емисията (лв.)
14.02.2005*	16.02.2005	16.02.2010	5-години**	25 000 000	
21.02.2005	23.02.2005	23.05.2005	3-месеца	15 000 000	
<b>ОБЩО, в т. ч.:</b>				<b>40 000 000</b>	
<b>бонове</b>				<b>15 000 000</b>	
<b>облигации</b>				<b>25 000 000</b>	

\* Емисия от отворен тип.

\*\* Номиналът на емисията ще бъде допълнително увеличен чрез замяна с ДЦК от други емисии.

Министерството на финансите си запазва правото при необходимост да наанесе корекции в обявения календар.

Номиналният размер на вътрешния дълг в края на декември възлиза на 2 680 616.6 хил. лв. В общия размер на дълга делът на ДЦК за финансиране на бюджетния дефицит е 82.5% (2 211 159.3 хил. лв.), а на ДЦК, емитирани във връзка със структурната реформа – 17.5% (469 457.3 хил. лв.) (графика 12).

Емитираните от началото на годината до края на декември книжа са на стойност 693 736.2 хил. лв. – от тях пряко на физически лица са продадени ценни книжа за 22 607.3 хил. лв. Изплатените държавни ценни книжа са 202 072.9 хил. лв., от които 182 170 хил. лв. са по краткосрочни бонове. В резултат на новоемитираните количества в матуритетната структура на ДЦК за финансиране на дефицита се наблюдава увеличение на дванадесет-месечните, пет- и седемгодишните ДЦК, чиито дялове достигнаха съответно 1.8%, 30.7% и 29.9% за сметка на всички останали видове ДЦК, чиито дялове намаляват (графика 13). Среднопретегленият матуритет на ДЦК за финансиране на дефицита е 6 години и 6 месеца. Държавните ценни книжа, емитирани за структурната реформа, към края на разглеждания период намаляха до 469 457.3 хил. лв. През месеца за погасяване на задължения към държавата по ЗУНК са използвани доларови ЗУНК облигации в размер на 444.9 хил. щ. д., както и ЗУНК, деноминиран в евро, в размер на 134.1 хил. евро, а също така и по ЗУНК за участие в приватизацията в размер на 77.2 хил. щ. д.

Във валутната структура на дълга през месеца се забелязва слаба промяна, дължаща се на емитираните ценни книжа, както и на извършените погашения (графика 14). Дяловете на ДЦК в евро и в щатски долари намаляха и достигнаха съответно до 21.9% и 8%, докато делът на ДЦК в левове се увеличи, достигайки 70.1%. Матуритетната структура също претърпя известни изменения. Средносрочните и дългосрочните ДЦК намаляха и достигнаха съответно до 38.9% и 58.2% за сметка на краткосрочните ДЦК, които нараснаха до 2.8% (графика 15). Делът на ДЦК с фиксиран лихвен купон е 78.8%, а на тези с плаващ лихвен купон – 21.2%.

От началото на годината до края на декември по ДЦК, емитирани на вътрешния пазар, са изплатени общо 128 784.5 хил. лв. лихви и отстъпки. В това число по ДЦК за финансиране на дефицита са изплатени 119 314.6 хил. лв., или 92.6% от общата сума на лихвите и отстъпките (графика 18). С най-голям относителен дял са платените лихви по седемгодишните облигации – 34%, поради нарастващия обем на тези емисии, следвани от лихвените плащания по петгодишните облигации – 32.5% (графика 17).

## Вътрешен дълг

(хил. лв./хил. евро/хил. щ. д.)

Структура на дълга	Размер на дълга към 31.12.2003 г.	Изменение на дълга през 2004 г.		Размер на дълга към 31.12.2004 г.
		увеличение	намаление	
<b>I. ДЪЛГ ПО ДЪРЖАВНИ ЦЕННИ КНИЖА, ЕМИТИРАНИ ЗА ФИНАНСИРАНЕ НА БЮДЖЕТНИЯ ДЕФИЦИТ</b>				
1. ДЦК, емитирани през 1999 г.	3 190.0	-	3 190.0	-
5-годишни	3 190.0	-	3 190.0	-
2. ДЦК, емитирани през 2000 г.	28 275.9	-	-	28 275.9
5-годишни	28 275.9	-	-	28 275.9
3. ДЦК, емитирани през 2001 г.	221 328.9	-	-	221 328.9
3.1. Средносрочни	191 328.9	-	-	191 328.9
5-годишни	191 328.9	-	-	191 328.9
3.2. Дългосрочни	30 000.0	-	-	30 000.0
7-годишни	30 000.0	-	-	30 000.0
4. ДЦК, емитирани през 2002 г.	688 728.7	-	14 058.7	674 670.0
4.1. Средносрочни	363 808.7	-	14 058.7	349 750.0
2-годишни	14 058.7	-	14 058.7	0.0
3-годишни	175 000.0	-	-	175 000.0
5-годишни	174 750.0	-	-	174 750.0
4.2. Дългосрочни	324 920.0	-	-	324 920.0
7-годишни	240 000.0	-	-	240 000.0
10-годишни	84 920.0	-	-	84 920.0
5. ДЦК, емитирани през 2003 г.	777 972.5	127 129.0	75 810.9	829 290.6
5.1. Краткосрочни	74 170.0	-	74 170.0	-
3-месечни	34 170.0	-	34 170.0	-
12-месечни	40 000.0	-	40 000.0	-
5.2. Средносрочни	254 323.8	-	1 640.9	252 682.9
3-годишни	79 323.8	-	1 640.9	77 682.9
5-годишни	175 000.0	-	-	175 000.0
5.3. Дългосрочни	449 478.8	127 129.0	-	576 607.7
7-годишни	310 362.2	-	-	310 362.2
деноминирани в евро (левава равностойност)	205 362.2	-	-	205 362.2
10-годишни	100 000.0	-	-	100 000.0
15-годишни	39 116.6	127 129.0	-	166 245.6
деноминирани в евро (левава равностойност)	39 116.6	127 129.0	-	166 245.6
6. ДЦК, емитирани през 2004 г.	-	566 607.3	109 013.4	457 593.9
6.1. Краткосрочни	-	184 000.0	108 000.0	76 000.0
3-месечни	-	144 000.0	108 000.0	36 000.0
12-месечни	-	40 000.0	-	40 000.0
6.2. Средносрочни	-	222 607.3	1 013.4	221 593.9
3-годишни	-	113 104.0	707.1	112 396.9
5-годишни	-	109 503.3	306.2	109 197.1
деноминирани в евро (левава равностойност)	-	9 503.3	306.2	9 197.1
6.3. Дългосрочни	-	160 000.0	-	160 000.0
7-годишни	-	80 000.0	-	80 000.0
10-годишни	-	80 000.0	-	80 000.0
<b>ВСИЧКО РАЗДЕЛ I</b>	<b>1 719 496.0</b>	<b>693 736.2</b>	<b>202 072.9</b>	<b>2 211 159.3</b>

(продължава)

(продължение)

(хил. лв./хил. евро/хил. щ. д.)

Структура на дълга	Размер на дълга към 31.12.2003 г.	Изменение на дълга през 2004 г.		Размер на дълга към 31.12.2004 г.
		увеличение	намаление	
<b>II. ДЪЛГ ПО ДЪРЖАВНИ ЦЕННИ КНИЖА, ЕМИТИРАНИ ЗА СТРУКТУРНАТА РЕФОРМА</b>				
A1. Държавни дългосрочни облигации, емитирани по реда на ПМС № 244/1991 г.	2 201.4		275.2	1 926.2
A2. Държавни дългосрочни облигации, емитирани по реда на ПМС № 234/1992 г.	1 780.6		127.2	1 653.4
A3. Държавни дългосрочни облигации, емитирани по реда на чл. 4 и 5 от ЗУНК/1993 г.				
в левове	6 459.4		430.6	6 028.8
деноминирани в щатски долари	164 578.8		15 584.8	148 994.1
левава равностойност	254 860.2			213 939.1
деноминирани в евро	134 433.1	571.0	9 603.2	125 401.0
левава равностойност	262 928.4			245 263.0
A4. Държавни дългосрочни облигации, емитирани по реда на ПМС № 3/1994 г.	693.1		46.2	646.9
<b>ВСИЧКО А</b>	<b>528 923.0</b>			<b>469 457.3</b>
B. ДЦК, емитирани в левове по реда на чл. 8 и 9 от ЗДЗВСТЪ/1996 г.	8 280.7			-
ДЦК, емитирани през 1997 г.	8 280.7		8 280.7	-
<b>ВСИЧКО Б</b>	<b>8 280.7</b>			<b>-</b>
<b>ВСИЧКО РАЗДЕЛ II</b>	<b>537 203.7</b>			<b>469 457.3</b>
<b>ОБЩ РАЗМЕР НА ДЪРЖАВНИЯ ДЪЛГ</b>	<b>2 256 699.6</b>			<b>2 680 616.6</b>
<b>III. ВЪТРЕШНИ ДЪРЖАВНИ ГАРАНЦИИ</b>				
<b>ОБЩ РАЗМЕР НА ВЪТРЕШНИЯ ДЪЛГ</b>	<b>2 256 699.6</b>			<b>2 680 616.6</b>

**Забележки:**

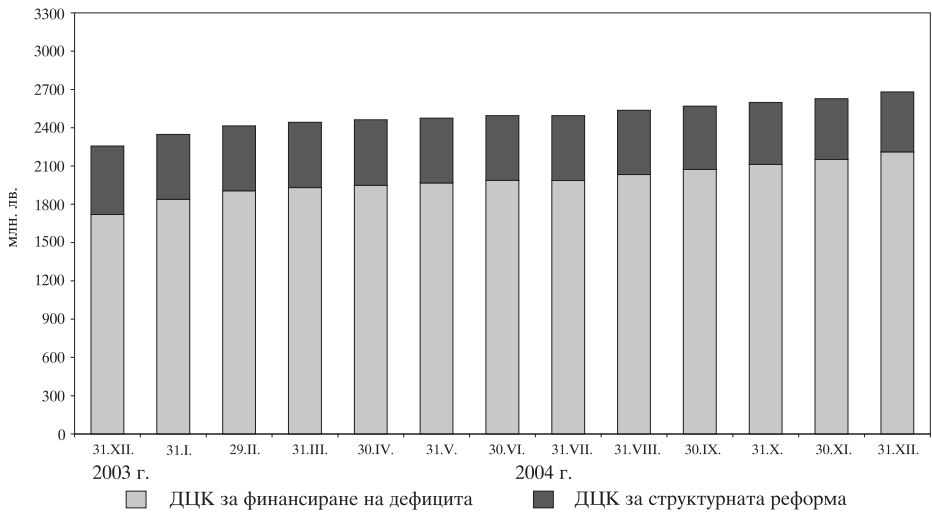
Считано от 1 април 2004 г., статистическото отчитане на общия размер на държавния, държавногарантирания и консолидирания дълг се променя. Възприетата от януари 2003 г. практика на отразяване на облигационните задължения по стойност на придобиване се преустановява. След промяната ценните книжа в състава на вътрешния и външния дълг се отчитат по номинална стойност.

Траншовете от МВФ се отпускат на централната банка, която впоследствие ги предоставя на правителството съгласно чл. 45 от Закона за БНБ. В резултат от това кредитите, предоставени от БНБ на МФ, представляват вътрешен дълг за правителството към БНБ, от една страна, и външен дълг за БНБ към МВФ – от друга.

В месечния бюлетин дългът към МВФ е представен само в структурата на външния дълг и е изключен от вътрешния дълг. Това е направено поради възникването на грешки при ползването на информация за дълга.

Преизчисляването на дълга в щатски долари и евро е по централния курс на БНБ за съответните валути към българския лев за последния работен ден на периода.

## Изменение на вътрешния държавен дълг



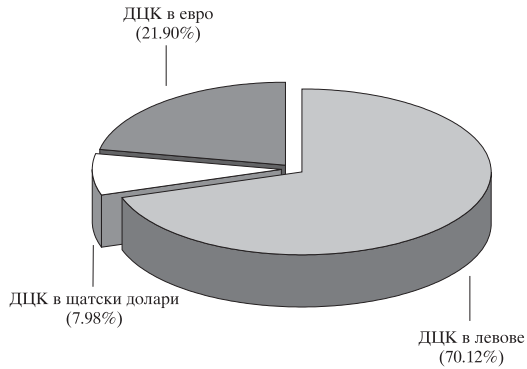
## ДЦК за финансиране на бюджетния дефицит в обращение към 31 декември



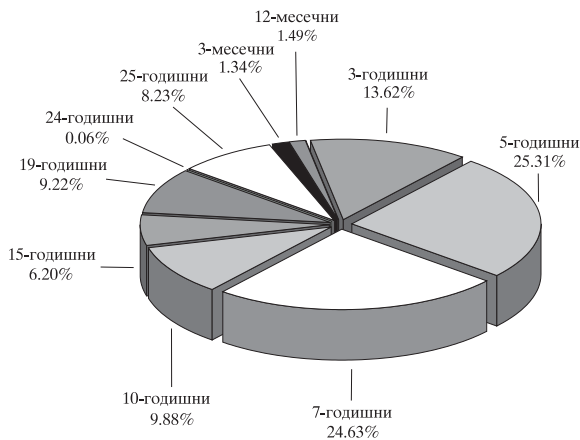
**Забележка:** Среднопретегленият матуритет на ДЦК, емитирани за финансиране на бюджетния дефицит, е 6 години и 6 месеца.



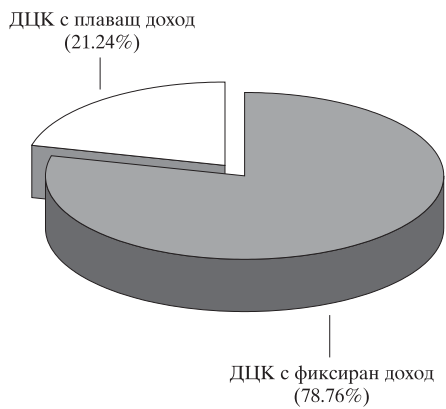
### Валутна деноминация на ДЦК в обращение към 31 декември



### Матуритетна структура на ДЦК в обращение към 31 декември



**Съотношение между ДЦК с фиксиран и с плаващ доход  
в обращение към 31 декември**



## Разходи по вътрешния дълг за периода 1 януари – 31 декември 2004 г.

(хил. лв.)

Структура на дълга	Размер на изплатените лихви (отстъпки)
<b>I. ДЪЛГ ПО ДЪРЖАВНИ ЦЕННИ КНИЖА, ЕМИТИРАНИ ЗА ФИНАНСИРАНЕ НА БЮДЖЕТНИЯ ДЕФИЦИТ</b>	
1. ДЦК, емитирани през 1999 г.	673.4
1.1. Средносрочни	673.4
5-годишни	673.4
2. ДЦК, емитирани през 2000 г.	2 537.9
2.1. Средносрочни	2 537.9
5-годишни	2 537.9
3. ДЦК, емитирани през 2001 г.	16 647.8
3.1. Средносрочни*	16 647.8
5-годишни	14 397.8
7-годишни	2 250.0
4. ДЦК, емитирани през 2002 г.	46 683.3
4.1. Средносрочни*	23 088.6
2-годишни	704.2
3-годишни	10 567.0
5-годишни	11 817.4
4.2. Дългосрочни	23 594.7
7-годишни	17 216.9
10-годишни	6 377.7
5. ДЦК, емитирани през 2003 г.	49 405.6
5.1. Краткосрочни	1 907.8
3-месечни	231.0
12-месечни	1 676.8
5.2. Средносрочни	13 343.6
3-годишни	4 369.0
5-годишни	8 974.6
5.3. Дългосрочни	34 154.2
7-годишни	20 864.9
10-годишни	11 617.5
15-годишни	1 671.8
деноминирани в евро (левава равностойност)	1 671.8
6. ДЦК, емитирани през 2004 г.	3 366.7
6.1. Краткосрочни	712.2
3-месечни	712.2
6.2. Средносрочни	2 095.3
3-годишни	1 670.4
5-годишни	424.9
6.3. Дългосрочни	559.1
7-годишни	200.8
10-годишни	358.3
<b>ВСИЧКО РАЗДЕЛ I</b>	<b>119 314.6</b>

(продължава)

(продължение)

(хил. лв.)

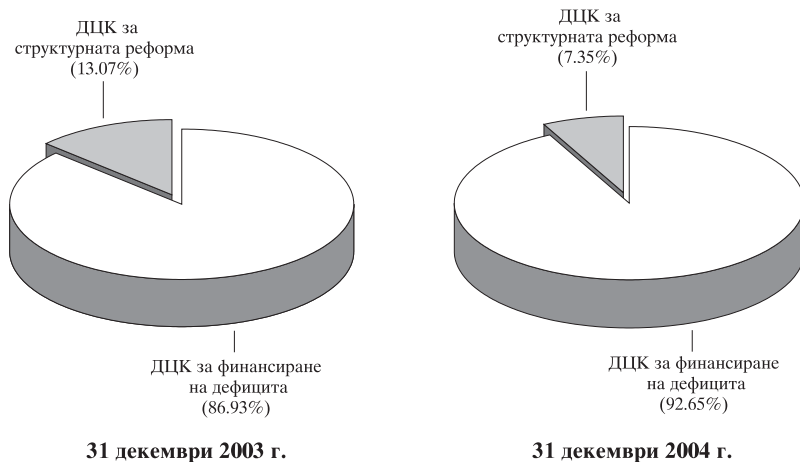
Структура на дълга	Размер на изплатените лихви (отстъпки)
<b>II. ДЪЛГ ПО ДЦК, ЕМИТИРАНИ В РЕЗУЛТАТ НА СТРУКТУРНАТА РЕФОРМА</b>	
А. Дълг по ДЦК, емитирани за уреждане на необслужваните кредити на държавни предприятия към банките	
1. Облигации, емитирани по реда на ПМС 244/1991 г.	76.0
2. Облигации, емитирани по реда на ПМС 186/1992 г.	47.9
3. Облигации, емитирани по реда на чл. 4 и чл. 5 от ЗУНК/1993 г.	9 107.1
левови	169.9
деноминирани в щатски долари (в левове по курса за деня)	3 067.9
деноминирани в евро (в левове по фиксирания курс)	5 869.3
4. Облигации, емитирани по реда на ПМС 3/1994 г.	18.2
Всичко раздел А	9 249.3
Б. Дълг по ДЦК, емитирани по реда на чл. 8 и 9 от ЗДЗВСТЪ/ 1996 г.	220.6
Всичко раздел Б	220.6
<b>ВСИЧКО РАЗДЕЛ II</b>	9 469.9
<b>ОБЩО РАЗХОДИ ПО ДЪРЖАВНИЯ ДЪЛГ</b>	128 784.5

\* Включени са и приходите от лихви по отворените емисии средносрочни ценни книжа.

### Структура на разходите по ДЦК, емитирани за финансиране на бюджетния дефицит



### Структура на разходите по вътрешния дълг



Външният дълг към края на декември възлиза на 6583.7 млн. евро, държавният дълг е 6139.6 млн. евро, а държавногарантираният дълг – 444 млн. евро.

През месеца новото външно финансиране е 20 188.5 хил. лв. Извършени са плащания по дълга за 81 918.5 хил. лв., като 54 544.6 хил. лв. са погашения по главници и 27 374 хил. лв. – лихви. В основната си част погашенията са извършени към МВФ – 29 487.5 хил. лв., следвани от тези към Световната банка – 19 654.6 хил. лв., по държавногарантирани заеми – 4225.7 хил. лв., и по държавни инвестиционни заеми – 1176.8 хил. лв. Платените лихви са предимно към Световна банка – 15 685.5 хил. лв., по държавногарантирани заеми – 3642.7 хил. лв., и към Европейския съюз – 3384.8 хил. лв. Нетното външно финансиране към края на декември е отрицателно (34 356 хил. лв.).

От началото на годината получените заеми са на стойност 804 343 хил. лв., като 121 164.7 хил. лв. са по линия на МВФ, 254 156.2 хил. лв. са по държавногарантирани заеми и 240 354.9 хил. лв. са по Световната банка. Плащанията по дълга са 2 495 436.1 хил. лв. – от тях 1 899 261.7 хил. лв. са по главница. Най-големи суми са изплатени по брейди облигации – 1 286 253.4 хил. лв., към МВФ – 207 792 хил. лв., по държавногарантирани заеми – 136 710.3 хил. лв., към Световната банка – 86 434 хил. лв., и по държавните инвестиционни заеми – 76 424.7 хил. лв.

В резултат на извършените плащания настъпиха известни промени във валутната структура на дълга. Деноминираният в щатски долари дълг, както и този в други валути отбелязват намаление спрямо предходния месец, достигайки съответно до 39.4% и 16.3% в края на декември. Дългът в евро се увеличи и достигна до 44.3%. Лихвената структура също търпи лека промяна. Съотношението между дълга с плаващи лихви и дълга с фиксирани лихви е 58.8% към 41.2%. Средният остатъчен срок на дълга е 8 години и 7 месеца.

Структурата на външният дълг, представена по кредитори, е, както следва: други облигации (глобални и еврооблигации) – 30.6%, брейди облигации – 18.3%, Световната банка – 14.1%. Задълженията към МВФ са 13.6%, към Парижкия клуб – 2.6%, към Европейския съюз – 5.1%, а държавногарантираните кредити са 6.5%.

## Външен дълг

(млн. евро)

Структура	2004 г.												
	към 31.XII. 2003 г.	към 31.I.	към 29.II.	към 31.III.	към 30.IV.	към 31.V.	към 30.VI.	към 31.VII.	към 31.VIII.	към 30.IX.	към 31.X.	към 30.XI.	към 31.XII.
<b>Държавен дълг</b>	<b>6 961.1</b>	<b>7 016.4</b>	<b>7 013.2</b>	<b>7 083.9</b>	<b>7 152.9</b>	<b>7 068.1</b>	<b>7 064.8</b>	<b>6 492.7</b>	<b>6 458.2</b>	<b>6 450.3</b>	<b>6 373.4</b>	<b>6 232.4</b>	<b>6 139.6</b>
I. Облигации	3 981.6	3 990.1	3 990.1	4 036.2	4 104.6	4 042.5	4 052.9	3 457.9	3 443.8	3 387.2	3 327.9	3 233.8	3 182.4
1. Бренди облигации	1 890.1	1 886.6	1 881.5	1 911.3	1 955.6	1 915.4	1 922.2	1 317.1	1 309.3	1 277.8	1 244.9	1 192.7	1 164.1
2. Други облигации	2 091.4	2 111.4	2 108.6	2 124.9	2 149.0	2 127.1	2 130.8	2 140.8	2 134.6	2 109.4	2 083.0	2 041.1	2 018.3
II. Кредити	2 979.5	3 018.3	3 023.1	3 047.7	3 048.3	3 025.6	3 011.9	3 034.8	3 014.4	3 063.1	3 045.5	2 998.6	2 957.3
1. Парижки клуб	218.9	219.4	218.8	197.2	197.9	197.8	197.8	197.7	197.8	176.3	176.3	176.3	176.3
2. Световна банка	870.0	897.8	881.6	891.7	893.6	887.4	880.5	881.5	868.9	962.5	958.0	947.6	930.6
2.1. Световна банка	769.7	794.4	785.2	788.7	794.4	789.2	783.0	785.4	775.5*	871.9	866.0	856.6	842.9
2.2. ЛИС (LEXIM)	100.3	103.4	96.4	103.0	99.1	98.1	97.4	96.1	93.4	90.6	92.0	91.0	87.7
3. Г-24	42.0	42.2	42.0	36.3	36.7	36.4	36.4	36.6	36.5	36.1	35.7	35.0	34.6
4. Европейски съюз	350.0	350.0	350.0	350.0	350.0	350.0	350.0	350.0	350.0	350.0	350.0	350.0	350.0
5. МВФ	940.2	955.9	978.3	1 015.0	1 006.7	987.4	978.7	982.4	968.5	940.2	925.6	895.3	868.7
6. Други	125.2	125.2	125.2	125.2	125.2	125.2	125.2	125.2	125.2	125.2	125.2	125.2	125.2
7. Държавни инвестиционни земи	383.0	377.7	378.5	382.3	388.7	392.4	394.1	412.6	420.4	426.2	428.7	424.7	427.8
7.1. Световна банка	83.1	83.5	86.3	86.6	89.0	90.1	91.4	94.5	97.4*	100.9	101.8	104.2	108.0
7.2. ЕИБ	193.5	190.7	189.4	187.5	191.5	195.1	195.5	211.4	216.8	220.9	220.1	215.9	214.8
7.3. ЕВБР	31.8	28.7	28.6	28.9	29.4	29.0	28.6	25.2	25.1	24.7	24.2	23.1	22.8
7.4. Други	74.6	74.9	74.1	79.2	78.8	78.2*	78.7	81.6	81.1*	79.7	82.6	81.4	82.2
8. Активирани държавни гаранции	50.2	50.1	48.6	49.0	49.5	49.0	49.1	48.7	47.1	46.5	46.0	44.4	43.9
8.1. Световна банка	41.0	40.9	39.4	39.7	40.0	39.7	39.7	39.4	37.9	37.6	37.2	36.7	36.4
8.2. ЕИБ	1.8	1.6	1.6	1.7	1.7	1.7	1.7	1.5	1.5	1.5	1.4	1.4	1.3
8.3. Други	7.4	7.5	7.5	7.6	7.8	7.6	7.7	7.7	7.7	7.5	7.3	6.3	6.2
<b>Държавногарантиран дълг</b>	<b>394.9</b>	<b>442.4</b>	<b>440.2</b>	<b>447.1</b>	<b>452.2</b>	<b>454.5</b>	<b>453.1</b>	<b>459.1</b>	<b>463.3</b>	<b>444.1</b>	<b>442.2</b>	<b>447.1</b>	<b>444.0</b>
1. Световна банка	109.2	113.3	109.9	111.4	113.3	112.3	111.3	114.7	111.1	97.8	98.9	98.4	96.0
2. ЕИБ	44.5	44.5	44.5	41.6	41.6	41.6	41.3	41.3	41.3	9.5	9.5	9.5	9.2
3. ЕВБР	39.5	40.4	40.5	41.2	41.5	41.5	40.5	41.2	42.3	37.4	35.8	36.9	37.2
4. Други	201.7	244.1	245.2	252.9	255.9	259.0	259.9	261.8	268.6	299.3	298.0	302.3*	301.7
<b>ОБЩ РАЗМЕР</b>	<b>7 356.0</b>	<b>7 458.8</b>	<b>7 453.3</b>	<b>7 531.0</b>	<b>7 605.1</b>	<b>7 522.6</b>	<b>7 517.9</b>	<b>6 951.8</b>	<b>6 921.5</b>	<b>6 894.4</b>	<b>6 815.7</b>	<b>6 679.5</b>	<b>6 583.7</b>
<b>ОБЩ РАЗМЕР (млн. ш. д.)</b>	<b>9 200.6</b>	<b>9 237.0</b>	<b>9 255.5</b>	<b>9 205.9</b>	<b>9 085.8</b>	<b>9 176.1</b>	<b>9 138.0</b>	<b>8 369.2</b>	<b>8 382.6</b>	<b>8 555.3</b>	<b>8 681.1</b>	<b>8 880.5</b>	<b>8 967.7</b>

### Забележки:

- Съгледано от 1 април 2004 г., статистическото отчетване на общия размер на държавния, държавногарантирания и консолидирания дълг се променя. Възприетата от януари 2003 г. практика на отрязване на облигационните задължения по стойност на придобиване се преустановява. След промяната ценните книжа в състава на вътрешния и външния дълг се отчетват по номинална стойност.
- Извършено е разместване на кредити между групите *Държавни инвестиционни земи* и *Държавногарантиран дълг* съгласно разпоредбите на Закона за държавния дълг (Обн., ДВ, бр. 93 от 1.X.2002 г.).
- Траншовете от МВФ се отпускат на централната банка, която впоследствие ги предоставя на правителството съгласно чл. 45 от Закона за БНБ. В резултат на това кредитите, предоставени от БНБ на МВФ, представляват вътрешен дълг за правителството към БНБ, от една страна, и външен дълг за БНБ към МВФ – от друга. В месечния бюлетин дългът към МВФ е представен само в структурата на външния дълг и е изключен от вътрешния дълг. Това е направено поради възникването на грешки при ползването на информацията на дълг в шатски долари. Причисляването на дълга в шатски долари и евро е по централния курс на БНБ за съответните валути към българския лев за последния работен ден на периода.
- Данните за последния месец са предварителни.
- Актуализирани данни.

## Ново външно финансиране и извършени плащания по външния дълг към 31 декември

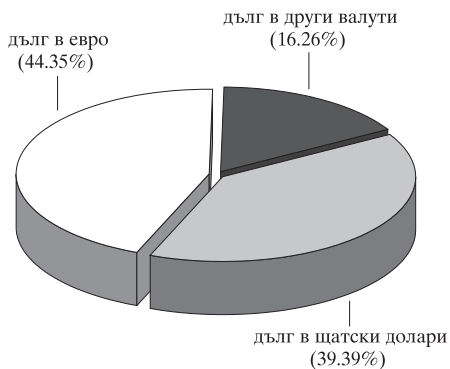
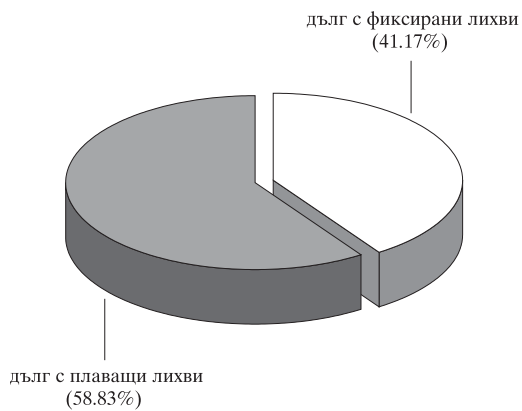
(хил. лв.)

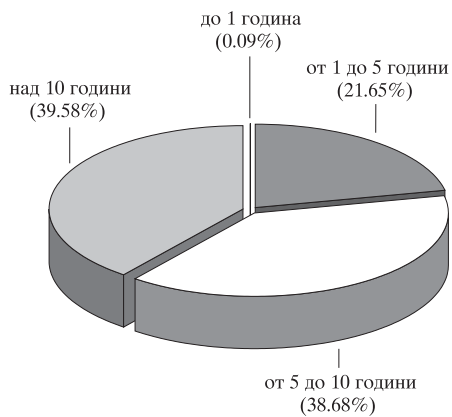
Структура	Получени кредити (траншове)	Извършени плащания, в т. ч.	
		погашения	лихви
<b>Държавен дълг</b>	<b>550 186.8</b>	<b>1 762 551.4</b>	<b>564 532.8</b>
I. Облигации	-	1 286 253.4	396 230.5
1. Брейди облигации	-	1 286 253.4	74 973.7
2. Други облигации	-	-	321 256.7
II. Кредити	550 186.8	476 298.0	168 302.3
1. Парижки клуб	-	84 056.7	14 590.1
2. Световна банка	240 354.9	86 434.0	50 674.1
2.1. Световна банка	240 354.9	67 826.2	45 753.0
2.2. JVIC (JEXIM)	-	18 607.9	4 921.1
3. Г-24	-	12 167.2	1 750.1
4. Европейски съюз	-	-	14 084.8
5. МВФ	121 164.7	207 792.0	49 011.7
6. Други	-	-	3 370.9
7. Държавни инвестиционни заеми	188 667.2	76 424.7	32 027.8
7.1. Световна банка	53 571.9	4 286.7	4 650.6
7.2. ЕИБ	105 614.8	51 060.9	21 611.6
7.3. ЕБВР	54.2	15 438.2	2 432.0
7.4. Други	29 426.3	5 638.9	3 333.5
8. Активирани държавни гаранции	-	9 423.5	2 792.9
8.1. Световна банка	-	7 341.1	2 144.4
8.2. ЕИБ	-	705.9	235.6
8.3. Други	-	1 376.4	412.9
<b>Държавногарантиран дълг</b>	<b>254 156.2</b>	<b>136 710.3</b>	<b>31 641.6</b>
1. Световна банка	27 512.6	45 807.0	9 519.0
2. ЕИБ	-	69 096.5	4 407.6
3. ЕБВР	17 190.4	19 033.1	1 593.9
4. Други	209 453.2	2 773.7	16 121.0
<b>ОБЩ РАЗМЕР</b>	<b>804 343.0</b>	<b>1 899 261.7</b>	<b>596 174.4</b>

### Забележки:

1. Левовата равностойност на полученото ново външно финансиране и извършените плащания е изчислена по централния курс на БНБ на съответните чуждестранни валути към лева, валиден до 16 часа в деня на извършване на съответното плащане.
2. Данните са неокончателни.



**Валутна структура на външния дълг към 31 декември****Лихвена структура на външния дълг към 31 декември**

**Остатъчен срок на външния дълг към 31 декември**

**Забележка:** Среднопретегленият остатъчен срок на външния дълг е 8 години и 7 месеца.

Към края на декември номиналният размер на държавния и държавно-гарантирания дълг възлиза на 7954.3 млн. евро, от който вътрешен – 1370.6 млн. евро, и външен – 6583.7 млн. евро. В номинално изражение дългът намалява с 68.6 млн. евро в сравнение с нивото, регистрирано в края на предходния месец. Намалението на дълга се дължи основно на валутно-курсовата разлика.

Съотношението *дълг/БВП* в края на декември е 40.9%, намалението е в размер на 0.4 процентни пункта спрямо края на ноември 2004 г. Стойностите за вътрешния и външния дълг съответно са 7% и 33.8%.

В структурата на дълга относителният дял на вътрешния дълг е 17.2%, а на външния – 82.8% (графика 22).

В края на декември делът на дълга в щатски долари достигна 34%, дългът в евро – 40.5%, в левове – 12.1%, а този в други валути – 13.5% (графика 23).

В структурата на дълга по видове кредитори с най-голям относителен дял е статията „Други облигации“ (глобални и еврооблигации) – 25.4%, следван от вътрешния дълг (ДЦК) – 17.2%, брейди облигациите – 14.6%, Световната банка – 11.7%, и МВФ – 10.9% (графика 24).

Състоянието на лихвената структура на дълга в края на декември също търпи промени – в посока нарастване на дълга с фиксирани лихви до 47.6%. Дългът с плаващи лихви е 52.4% (графика 25).

Извършените плащания по държавния и държавно-гарантирания дълг от началото на 2004 г. възлизат на 2864.5 млн. лв., от които по вътрешния – 369.1 млн. лв., и по външния – 2495.4 млн. лв. (графика 26). С най-голям относителен дял при плащанията през декември са тези към МВФ, Световната банка и държавно-гарантираните заеми. По отношение на вътрешния дълг основните погашения са по ДЦК, емитирани за финансиране на бюджетния дефицит.

Валутната композиция на извършените плащания по дълга от началото на годината до края на декември регистрира превес на плащанията в щатски долари – 1631.1 млн. лв., след преизчислението им в левове, следвани от тези в евро – 581.3 млн. лв. Тези в левове са общо 369.1 млн. лв. (графика 27).

## Размер на държавния и държавногарантирания дълг

(млн. евро)

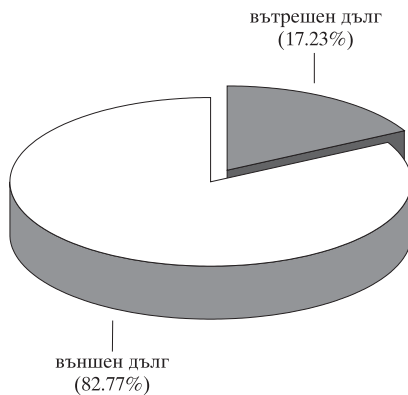
Структура	2004 г.												
	КМВ 31.XII. 2003 г.	КМВ 31.I.	КМВ 29.II.	КМВ 31.III.	КМВ 30.IV.	КМВ 31.V.	КМВ 30.VI.	КМВ 31.VII.	КМВ 31.VIII.	КМВ 30.IX.	КМВ 31.X.	КМВ 30.XI.	КМВ 31.XII.
<b>Вътрешен дълг</b>	<b>1 153.8</b>	<b>1 200.2</b>	<b>1 234.3</b>	<b>1 248.7</b>	<b>1 259.0</b>	<b>1 265.6</b>	<b>1 275.4</b>	<b>1 275.5</b>	<b>1 297.1</b>	<b>1 313.4</b>	<b>1 328.2</b>	<b>1 343.3</b>	<b>1 370.6</b>
I. Държавен дълг	1 153.8	1 200.2	1 234.3	1 248.7	1 259.0	1 265.6	1 275.4	1 275.5	1 297.1	1 313.4	1 328.2	1 343.3	1 370.6
1. ДЦК, емитирани за финансиране на бюджетния дефицит	879.2	940.1	974.6	987.5	996.5	1 006.1	1 015.9	1 015.4	1 039.8	1 059.7	1 079.9	1 100.1	1 130.5
2. ДЦК, емитирани за структурната реформа	274.7	260.1	259.7	261.2	262.5	259.4	259.5	260.2	257.3	253.7	248.3	243.3	240.0
II. Държавногарантиран дълг	-	-	-	-	-	-	-	-	-	-	-	-	-
<b>Външен дълг</b>	<b>7 356.0</b>	<b>7 458.8</b>	<b>7 453.3</b>	<b>7 531.0</b>	<b>7 605.1</b>	<b>7 522.6</b>	<b>7 517.9</b>	<b>6 951.8</b>	<b>6 921.5</b>	<b>6 894.4</b>	<b>6 815.7</b>	<b>6 679.5</b>	<b>6 583.7</b>
I. Държавен дълг	6 961.1	7 016.4	7 013.2	7 083.9	7 152.9	7 068.1	7 064.8	6 492.7	6 458.2	6 450.3	6 373.4	6 232.4	6 139.6
1. Облигации	3 981.6	3 998.1	3 990.1	4 036.2	4 104.6	4 042.5	4 052.9	3 457.9	3 443.8	3 387.2	3 327.9	3 233.8	3 182.4
2. Кредити	2 979.5	3 018.3	3 023.1	3 047.7	3 048.3	3 025.6	3 011.9	3 034.8	3 014.4*	3 063.1	3 045.5	2 998.6*	2 957.3
II. Държавногарантиран дълг	394.9	442.4	440.2	447.1	452.2	454.5	453.1	459.1	463.3	444.1	442.2	447.1*	444.0
<b>Общо дълг</b>	<b>8 509.8</b>	<b>8 659.0</b>	<b>8 687.6</b>	<b>8 779.7</b>	<b>8 864.1</b>	<b>8 788.2</b>	<b>8 793.3</b>	<b>8 227.3</b>	<b>8 215.8</b>	<b>8 207.9</b>	<b>8 143.9</b>	<b>8 022.9</b>	<b>7 954.3</b>
<b>Общо дълг/БВП (%)</b>	<b>48.4</b>	<b>44.5</b>	<b>44.6</b>	<b>45.1</b>	<b>45.5</b>	<b>45.1</b>	<b>45.2</b>	<b>42.3</b>	<b>42.2</b>	<b>42.2</b>	<b>41.8</b>	<b>41.2</b>	<b>40.9</b>
Вътрешен дълг/БВП (%)	6.6	6.2	6.3	6.4	6.5	6.5	6.6	6.6	6.7	6.7	6.8	6.9	7.0
Външен дълг/БВП (%)	41.8	38.3	38.3	38.7	39.1	38.6	38.6	35.7	35.5	35.4	35.0	34.3	33.8

### Забележка:

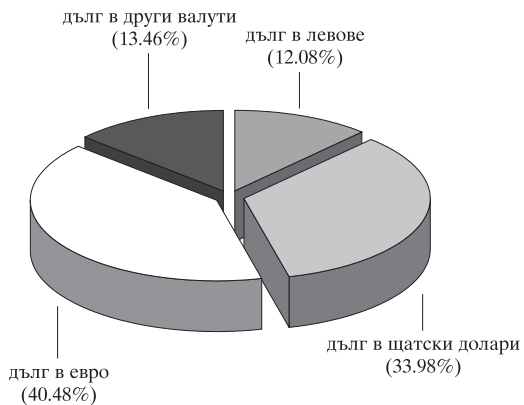
- Считано от 1 април 2004 г., статистическото отчитане на общия размер на държавния, държавногарантирания и консолидирания дълг се променя. Възприетата от януари 2003 г. практика на отразяване на облигационните задължения по стойност на придобиване се преустановява. След промяната ценните книжа в състава на външния дълг се отчитат по номинална стойност.
- За изчисляване е използвана прогнозата за БВП за 2004 г. – 38 082 млн. лв., и БВП за 2003 г. – 34 410.2 млн. лв.
- Траншовете от МВФ се отпускат на централната банка, която впоследствие ги предоставя на правителството съгласно чл. 45 от Закона за БНБ. В резултат на това кредитите, предоставени от БНБ на МФ, представляват вътрешен дълг за правителството към БНБ, от една страна, и външен дълг за БНБ към МВФ – от друга.
- В настоящия месечен бюлетин дългът към МВФ е представен само в структурата на външния дълг и е изключен от вътрешния дълг.
- Преизчисляването на дълга в щатски долари и евро е по централния курс на БНБ за съответните валути към българския лев за последния работен ден на периода.

\* Актуализирани данни.

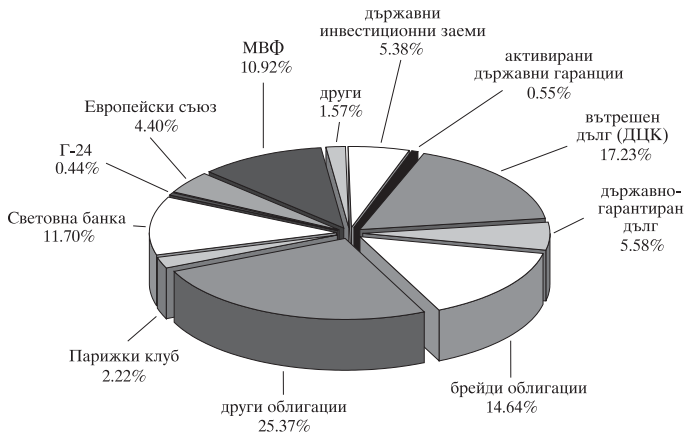
### Структура на дълга към 31 декември



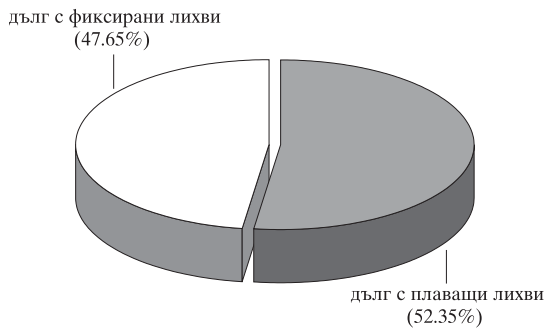
### Валутна структура на дълга към 31 декември



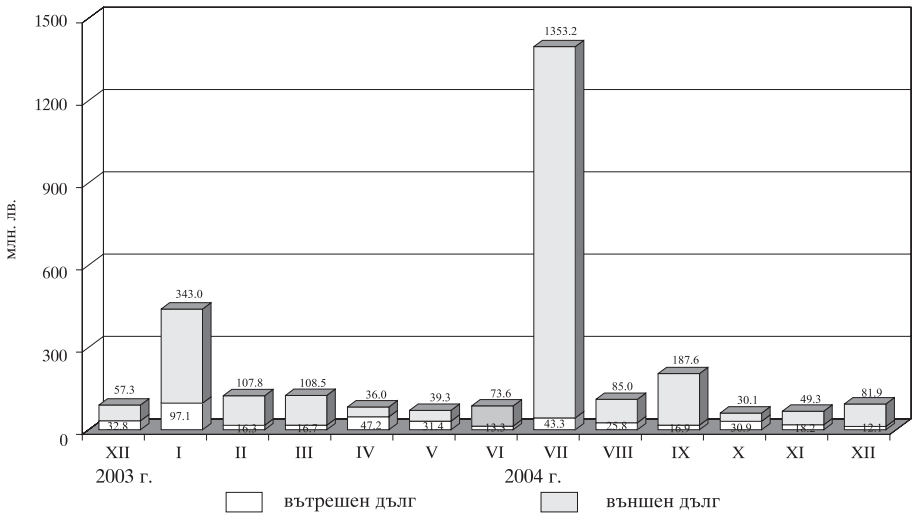
### Структура на дълга по кредитори към 31 декември



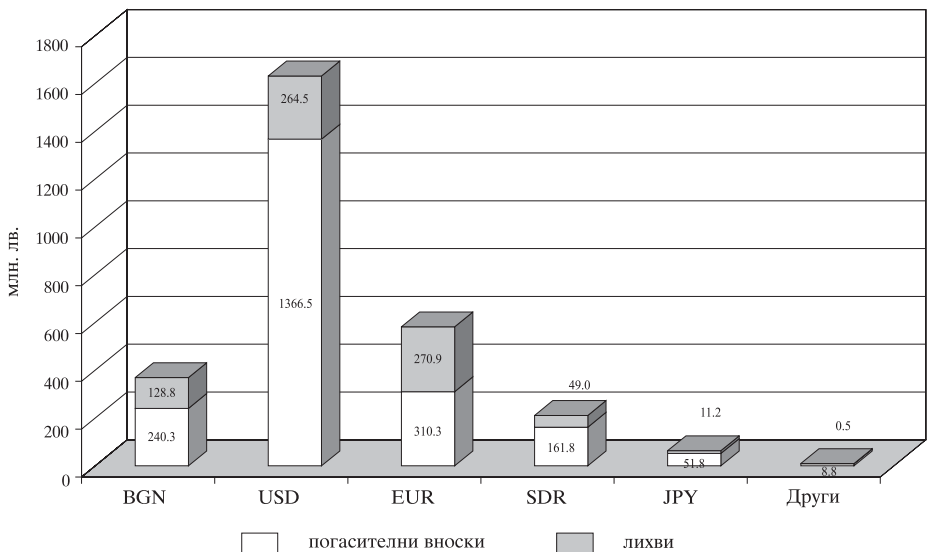
### Лихвена структура на дълга към 31 декември



## Извършени плащания по дълга



## Валутна композиция на извършените плащания по дълга по видове валути към 31 декември



## ДЦК, емитирани на вътрешния пазар, притежавани от нерезиденти

(хил. лв.)

Видове ДЦК	31.XII. 2003 г.	2004 г.				
		31.III.	30.VI.	30.IX.	31.X.	30.XI.
ДЦК, емитирани за финансиране на бюджетния дефицит	4 380.1	11 559.0	11 148.2	27 002.2	29 294.4	29 294.4
– в левове	-	-	-	-	-	-
– 7 години и 3 месеца (в евро)	194.6	-	-	-	-	-
– 15 години (в евро)	4 185.5	11 559.0	11 148.2	27 002.2	29 294.4	29 294.4
ДЦК, емитирани за структурната реформа	4 455.9	4 185.8	4 186.9	4 130.8	4 127.5	4 119.2
– в щатски долари	125.4	185.5	186.5	130.5	127.1	118.8
– в евро	4 330.5	4 000.4	4 000.4	4 000.4	4 000.4	4 000.4
<b>Общо</b>	<b>8 835.9</b>	<b>15 744.8</b>	<b>15 335.1</b>	<b>31 133.0</b>	<b>33 421.9</b>	<b>33 413.6</b>

## ДЦК, емитирани на международния пазар, притежавани от резиденти

(млн. евро)

Видове ДЦК	31.XII. 2003 г.	2004 г.				
		31.III.	30.VI.	30.IX.	31.X.	30.XI.
Брейди облигации	66.0	108.6	89.2	107.5	112.4	108.8
Еврооблигации	65.3	57.4	56.8	62.5	68.4	75.7
Глобални облигации	166.0	150.7	103.6	105.7	90.2	96.5
– в евро	122.8	113.7	78.3	91.6	76.0	78.3
– в щатски долари	43.3	37.1	25.3	14.2	14.3	18.2
<b>Общо</b>	<b>297.3</b>	<b>316.7</b>	<b>249.6</b>	<b>275.8</b>	<b>271.0</b>	<b>281.0</b>



# СТРУКТУРА НА ОБЩИНСКИЯ ДЪЛГ И СОЦИАЛНООСИГУРИТЕЛНИТЕ ФОНДОВЕ

## Размер на общинския дълг и общинските гаранции

(хил. лв.)

Структура	към 31.XII. 2003 г.	2004 г.				
		към 31.03.	към 30.06.	към 30.09.	към 31.10.	към 30.11.
<b>I. Общински дълг</b>	<b>66 075.0</b>	<b>68 633.3</b>	<b>74 122.0</b>	<b>77 596.0</b>	<b>74 203.1</b>	<b>87 103.7</b>
<i>1. Вътрешен общински дълг</i>	<i>45 449.8</i>	<i>47 445.6</i>	<i>52 965.8</i>	<i>54 697.5</i>	<i>51 253.3</i>	<i>50 916.5</i>
1.1. Емисии на ценни книжа (по номинална стойност към съответния период)	8 454.6	8 454.6	13 209.7*	13 209.7*	11 253.9	11 179.6
1.2. Заеми от банки и други финансови институции	21 731.3	24 643.7	25 573.3	26 943.3	25 904.4*	25 210.0
1.3. Заеми от републиканския бюджет	2 730.0	2 730.0	2 730.0	2 730.0	2 730.0	2 730.0
1.4. Заеми от извънбюджетни сметки и фондове	6 788.5	6 474.7	6 113.8	6 590.5	5 996.9	5 761.9
1.5. Заеми от други общини	-	-	-	-	-	-
1.6. Активирани общински гаранции	-	-	-	-	-	-
1.7. Други	5 745.4	5 142.6	5 338.9	5 223.9	5 368.1*	6 035.0
<i>2. Външен общински дълг</i>	<i>20 625.2</i>	<i>21 187.8</i>	<i>21 156.3</i>	<i>22 898.6</i>	<i>22 949.8</i>	<i>36 187.3</i>
2.1. Заеми от банки и други финансови институции	14 251.4	14 251.4	14 251.4	15 758.8	15 758.8	15 848.6
2.2. Гарантиран от държавата общински дълг	6 373.8	6 936.3	6 904.8	7 139.7	7 191.0	20 338.7
<b>II. Общински гаранции</b>	<b>995.0</b>	<b>892.1</b>	<b>822.1</b>	<b>768.0</b>	<b>746.6</b>	<b>725.1</b>
<i>1. Вътрешни общински гаранции</i>	<i>995.0</i>	<i>892.1</i>	<i>822.1</i>	<i>768.0*</i>	<i>746.6</i>	<i>725.1</i>
<i>2. Външни общински гаранции</i>	<i>-</i>	<i>-</i>	<i>-</i>	<i>-</i>	<i>-</i>	<i>-</i>
<b>Общ размер на общинския дълг и общинските гаранции</b>	<b>67 070.0</b>	<b>69 525.4</b>	<b>74 944.2</b>	<b>78 364.0</b>	<b>74 949.7</b>	<b>87 828.8</b>

### Забележки:

1. Заемът, отпуснат от Банката за развитие към Съвета на Европа (БРСЕ) на Република България по проект „Изграждане и рехабилитация на жилища, предназначени за ромски семейства“, изпълянван от Столична община, представлява външен общински дълг и е отразен в т. I Общински дълг, т. 2 Външен общински дълг, т. 2.2. Гарантиран от държавата общински дълг. Заемът е гарантиран от държавата и е отразен в част 4 – Размер на държавния и държавногарантирания дълг, Външен дълг, т. II. Държавногарантиран дълг.
2. Заемът от Японската банка за международно сътрудничество (JBIC) се предоставя на Столична община като заемополучател съгласно Заемното споразумение, поради което представлява външен общински дълг и е отразен в т. I. Общински дълг, т. 2. Външен общински дълг, т. 2.2. Гарантиран от държавата общински дълг. На основание сключено Гаранционно споразумение между правителството на Република България и правителството на Япония по Договора за заем заемът е гарантиран от държавата и е отразен в част 4 – Размер на държавния и държавногарантирания дълг, Външен дълг, т. II. Държавногарантиран дълг.
3. Преизчисляването на дълга в щатски долари и евро е по централния курс на БНБ за съответните валути към българския лев за последния работен ден на периода.

\* Актуализирани данни.

## Дълг на социалноосигурителните фондове

(хил. лв.)

Структура	към 31.XII. 2003 г.	2004 г.				
		към 31.03.	към 30.06.	към 30.09.	към 31.10.	към 30.11.
<b>Вътрешен дълг</b>	<b>35 378.2</b>	<b>35 432.6</b>	<b>34 530.7</b>	<b>34 496.8</b>	<b>34 454.9</b>	<b>34 388.4</b>
I. Национален осигурителен институт	35 378.2	35 432.6	34 530.7	34 496.8	34 454.9	34 388.4
1. Други <sup>1</sup>	35 378.2	35 432.6	34 530.7	34 496.8	34 454.9	34 388.4
2. Заеми от републиканския бюджет	-	-	-	-	-	-
II. Национална здравноосигурителна каса	-	-	-	-	-	-
III. Учителски пенсионен фонд	-	-	-	-	-	-
<b>Външен дълг</b>	<b>-</b>	<b>-</b>	<b>-</b>	<b>-</b>	<b>-</b>	<b>-</b>

<sup>1</sup> Заемът е отпуснат от Министерството на финансите на Националния осигурителен институт чрез подзаемно споразумение, сключено на основание кредитно споразумение между Република България и Международната банка за възстановяване и развитие (Световната банка) по проект „Администриране на социалното осигуряване“.

Преизчисляването на дълга в щатски долари и евро е по централния курс на БНБ за съответните валути към българския лев за последния работен ден на периода.

## Размер на консолидирания държавен дълг

(млн. евро)

Структура	към 31.XII. 2003 г.	2004 г.				
		към 31.03.	към 30.06.	към 30.09.	към 31.10.	към 30.11.
<b>I. Консолидиран държавен дълг</b>	<b>8 148.7</b>	<b>8 367.7</b>	<b>8 378.1</b>	<b>7 803.4</b>	<b>7 739.6</b>	<b>7 620.3</b>
1. Дълг на централното правителство	8 114.9	8 332.6	8 340.2	7 763.8	7 701.7	7 575.8
2. Дълг на социално-осигурителните фондове	0.0	0.0	0.0	0.0	0.0	0.0
3. Дълг на общините	33.8	35.1	37.9	39.7	37.9	44.5
<b>Общо дълг/БВП (%)</b>	<b>46.32</b>	<b>42.97</b>	<b>43.03</b>	<b>40.08</b>	<b>39.75</b>	<b>39.14</b>

**Забележки:**

- Считано от 1 април 2004 г., статистическото отчитане на общия размер на държавния, държавногарантирания и консолидирания дълг се променя. Възприетата от януари 2003 г. практика на отразяване на облигационните задължения по стойност на придобиване се преустановява. След промяната ценните книжа в състава на вътрешния и външния дълг се отчитат по номинална стойност.
- За изчисляване е използвана прогноза за БВП за 2004 г. – 38 082 млн. лв., и БВП за 2003 г. – 34 410.2 млн. лв.
- Преизчисляването на дълга в евро е по централния курс на БНБ за съответните валути към българския лев за последния работен ден на периода.
- Траншовете от МВФ се отпускат на централната банка, която впоследствие ги предоставя на правителството съгласно чл. 45 от Закона за БНБ. В резултат на това кредитите, предоставени от БНБ на МФ, представляват вътрешен дълг за правителството към БНБ, от една страна, и външен дълг за БНБ към МВФ – от друга. В месечния бюлетин дългът към МВФ е представен само в структурата на външния дълг и е изключен от вътрешния дълг.
- Заемът, отпуснат от Министерството на финансите (МФ) на Националния осигурителен институт (НОИ) чрез подзаемно споразумение, сключено на основание кредитно споразумение между Република България и Международната банка за възстановяване и развитие (Световната банка) по проект „Администриране на социалното осигуряване“, е изключен от т. 2. Дълг на социалноосигурителните фондове, тъй като е отразен в т. 1. Дълг на централното правителство.
- Заемът от Японската банка за международно сътрудничество (JBIC) се предоставя на Столична община като заемополучател съгласно Заемното споразумение, поради което представлява външен общински дълг и е отразен в Консолидиран държавен дълг, т. 3. Дълг на общините. На основание сключено Гаранционно споразумение между правителството на Република България и правителството на Япония по Договора за заем заемът е гарантиран от държавата.

**ISSN 1311 – 0039**

Материалите са получени за редакционна обработка на 27 януари 2005 г.

Информацията, публикувана в бюлетина, може да се ползва без специално разрешение, единствено с изричното позоваване на източника.

Издание на Министерството на финансите, дирекция „Държавен дълг“, тел. 9859-2497, 9859-2452.

Интернет страница: [www.minfin.bg](http://www.minfin.bg)

За абонамент: тел. 9145-1271

Предпечатна подготовка: „Печатни издания на БНБ“

Печат и книговезко изпълнение: Полиграфична база на БНБ.