



РЕПУБЛИКА БЪЛГАРИЯ
МИНИСТЕРСТВО НА ФИНАНСИТЕ

ДЪРЖАВЕН ДЪЛГ

МЕСЕЧЕН БЮЛЕТИН

МАРТ 2013 г.

РЕПУБЛИКА БЪЛГАРИЯ
МИНИСТЕРСТВО НА ФИНАНСИТЕ

ДЪРЖАВЕН ДЪЛГ

МАРТ 2013 Г.

ISSN 1311–0039

Материалите са получени за редакционна обработка на 16 април 2013 г.
Информацията, публикувана в бюлетина, може да се ползва без специално разрешение,
единствено с изричното позоваване на източника.

Издание на Министерството на финансите, дирекция „Държавен дълг и финансови пазари“,
тел. 02 9859 2497, 02 9859 2451.

Интернет страница: www.minfin.bg

Адрес на Министерството на финансите в Reuters: MFBG01.

За абонамент: тел. 02 9145 1033.

Предпечатна подготовка: Печатни издания на БНБ.
Печат и книговезко изпълнение: Полиграфична база на БНБ.

СЪДЪРЖАНИЕ

1	Емисии на държавни ценни книжа	5
2	Динамика на вътрешния държавен дълг	12
3	Динамика на външния държавен дълг	21
4	Структура на държавния дълг	28
5	Структура на държавногарантирания дълг ..	37
6	Структура на общинския дълг и на дълга на социалноосигурителните фондове.....	41
7	Размер на консолидирания държавен дълг	43
	Приложения	45

Използвани съкращения

БВП	<i>брутен вътрешен продукт</i>
ДЦК	<i>държавни ценни книжа</i>
ЕБВР	<i>Европейска банка за възстановяване и развитие</i>
ЕИБ	<i>Европейска инвестиционна банка</i>
ЗДБ	<i>Закон за държавния бюджет</i>
ЗУНК	<i>Закон за уреждане на необслужваните кредити, договорени до 31 декември 1990 г.</i>
МВФ	<i>Международен валутен фонд</i>
МКП	<i>международни капиталови пазари</i>
МФ	<i>Министерство на финансите</i>
ПЗР	<i>Преходни и заключителни разпоредби</i>
ПМС	<i>Постановление на Министерския съвет</i>
ЯБМС	<i>Японска банка за международно сътрудничество</i>
СМА	<i>Credit Market Analysis Ltd</i>

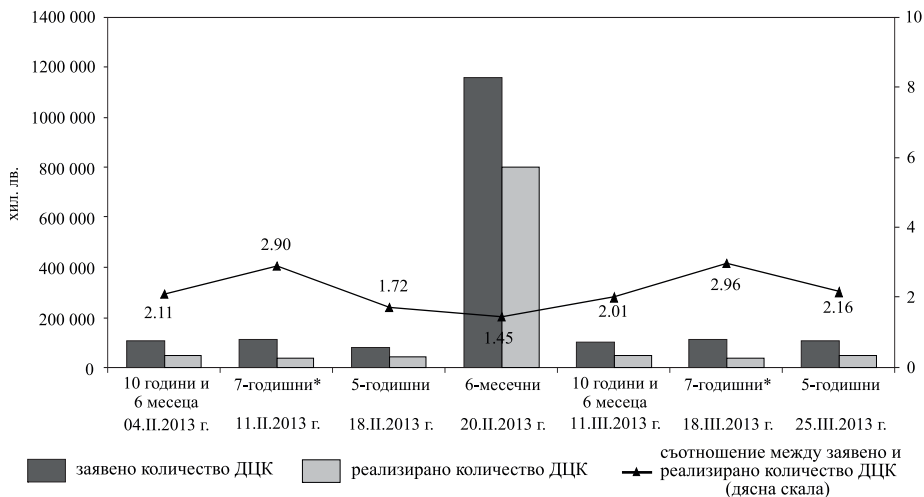
През март Министерството на финансите емитира по реда на Наредба № 5, чрез провеждани от БНБ аукциони, една емисия на средносрочни съкровищни облигации от отворен тип, със срок 5 години (№ BG2030013119) и две емисии на дългосрочни съкровищни облигации от отворен тип, със срок 7 години, деноминирана в евро (№ BG2040113214) и 10 години и 6 месеца (№ BG2040013216).

На аукционите първичните дилъри заявиха поръчки общо за 324 196.2 хил. лв., от които 107 900.0 хил.лв. за ДЦК с матуритет 5 години, 115 746.0 хил. лв. за 7-годишните и 100 550.2 хил. лв. – за облигациите със срок 10 години и 6 месеца (графика 1). Одобрените поръчки са с номинална стойност 139 116.6 хил. лв., в т.ч. за 5-годишните ДЦК – 50 000.0 хил. лв., за 7-годишните 39 116.6 и за ДЦК с матуритет 10 години и 6 месеца – 50 000.0 хил. лв. (графики 1 и 5). Коефициентът на покритие за реализираните през месеца емисии възлиза на 2.33, като за съответните видове ДЦК е, както следва: за 5-годишните – 2.16, 7-годишните – 2.96, а за тези с матуритет 10 години и 6 месеца – 2.01 (приложения).

Емитираните на вътрешния пазар ДЦК през март са с 59.6 млн. лв. по-малко в сравнение със същия период на 2012 г. (графика 2).

Графика 1

Заявено и реализирано количество ДЦК

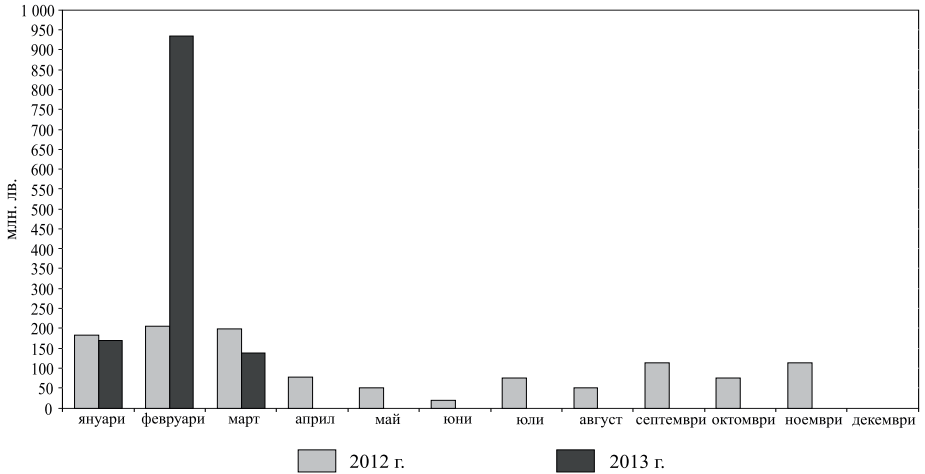


Забележки: 1. Посочени са датите на проведените аукциони за съответните емисии на ДЦК.

2. Емисиите на ДЦК с матуритет 5 години, 7 години и 10 години и 6 месеца са от отворен тип.

* Емисията BG2040113214 е в евро.

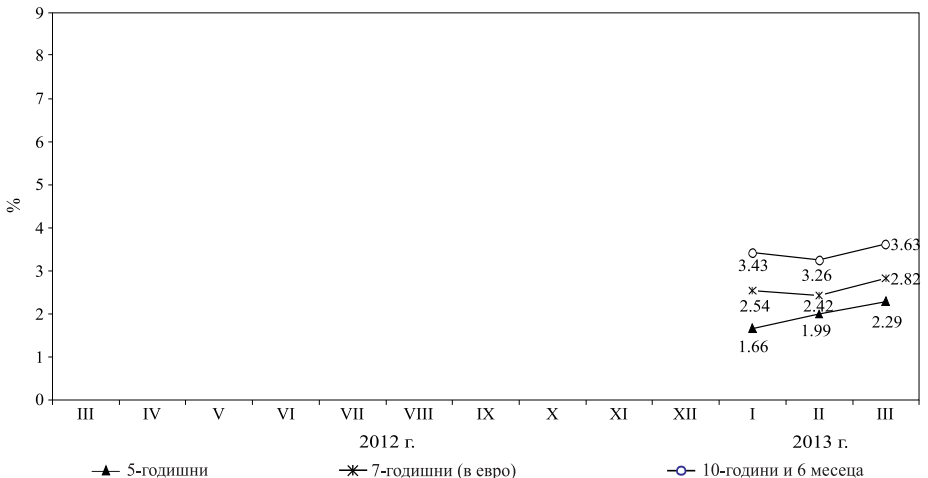
Реализирани емисии ДЦК



Постигнатата през месеца доходност на първичния пазар като цяло отразява търсенето и предпочитанията на пазара на ДЦК. При ДЦК с матуритет 5 години (№ BG2030013119) и 7 години (№ BG2040113214) беше регистрирана доходност съответно от 2.29% и 2.82%. При ДЦК със срок 10 години и 6 месеца (№ BG2040013216) доходността достигна 3.63% (графики 3, 4 и 5).

Графика 3

Динамика на средната годишна доходност на ДЦК, емитирани на първичния пазар през месеца



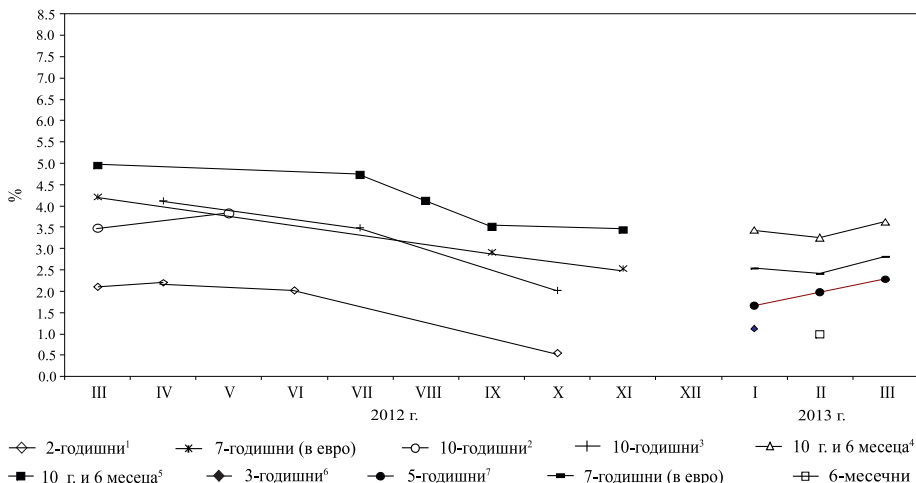
Цени на реализираните емисии на 100 единици номинал

	ФЕВРУАРИ 2013 г.			
	6 месеца	5 години	7 години*	10 години и 6 месеца
	BG3010013004	BG2030013119	BG2040113214	BG2040013216
минимална	99.38	104.20	106.51	106.40
средна	99.50	104.78	106.96	106.74
максимална	99.67	106.16	107.72	107.18
	МАРТ 2013 г.			
	5 години	7 години*	10 години и 6 месеца	
	BG2030013119	BG2040113214	BG2040013216	
минимална	103.08	104.01	102.81	
средна	103.29	104.32	103.44	
максимална	103.82	104.83	104.30	

* Цените на емисиите са в евро.

Графика 4

Постигната на първичния пазар доходност на ДЦК по видове



Забележка: Доходността е на ефективна годишна база.

¹ Емисията е от отворен тип.

² Емисията е от отворен тип и с първоначален матуритет 10 години, но остатъчният матуритет към 14.V.2012 г. е приблизително 4 години и 8 месеца.

³ Емисията е от отворен тип и с първоначален матуритет 10 години, но остатъчният матуритет към 22.X.2012 г. е приблизително 5 години и 6 месеца.

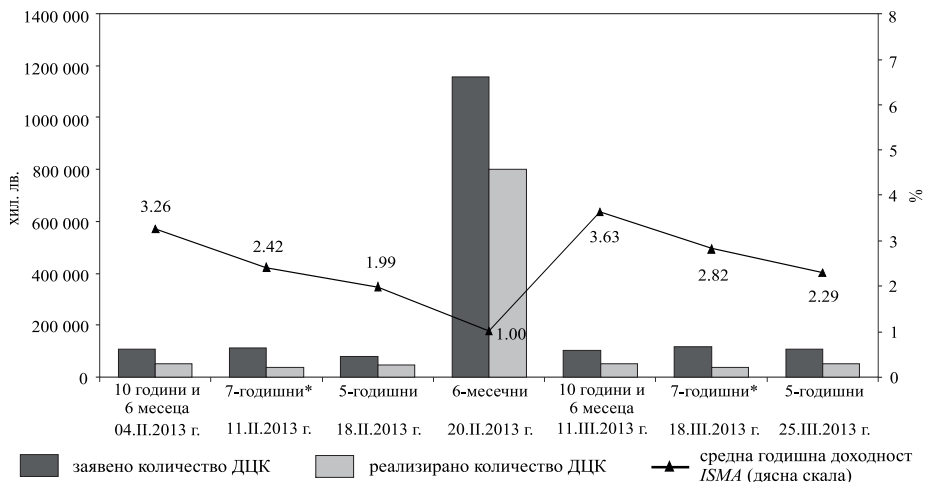
⁴ Емисията е от отворен тип.

⁵ Емисията е от отворен тип.

⁶ Емисията е от отворен тип.

⁷ Емисията е от отворен тип.

Доходност и реализирани обеми ДЦК



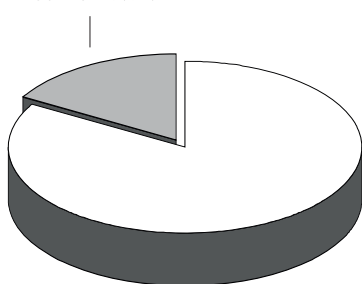
Забележки: 1. Посочените дати са датите на проведените аукциони за съответните емисии на ДЦК.

2. Емисиите на ДЦК с матуритет 5, 7 години и 10 години и 6 месеца са от отворен тип.

* Емисията BG2040113214 е в евро.

ДЦК, закупени на първичния пазар
чрез състезателни и несъстезателни поръчки

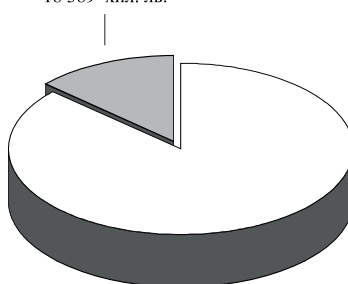
с несъстезателни поръчки (17%)
156 448 хил. лв.



със състезателни поръчки (83%)
777 668 хил. лв.

февруари 2013 г.

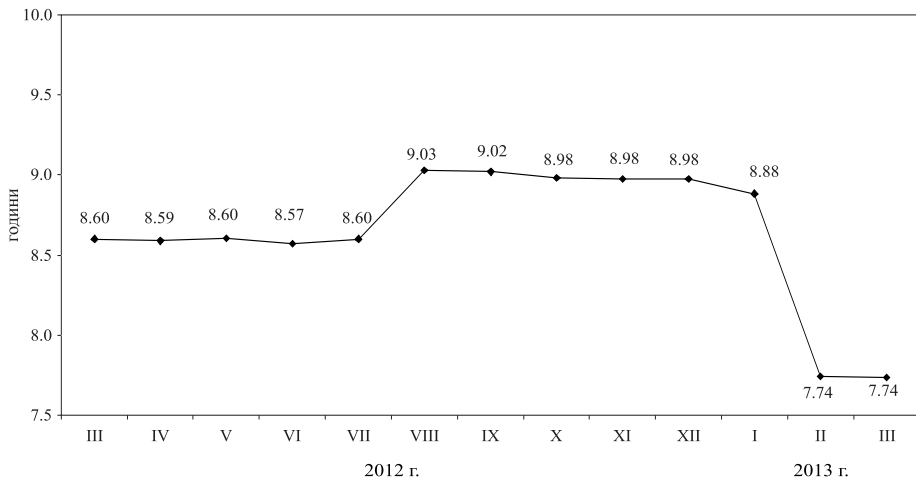
с несъстезателни поръчки (13%)
18 389 хил. лв.



със състезателни поръчки (87%)
120 727 хил. лв.

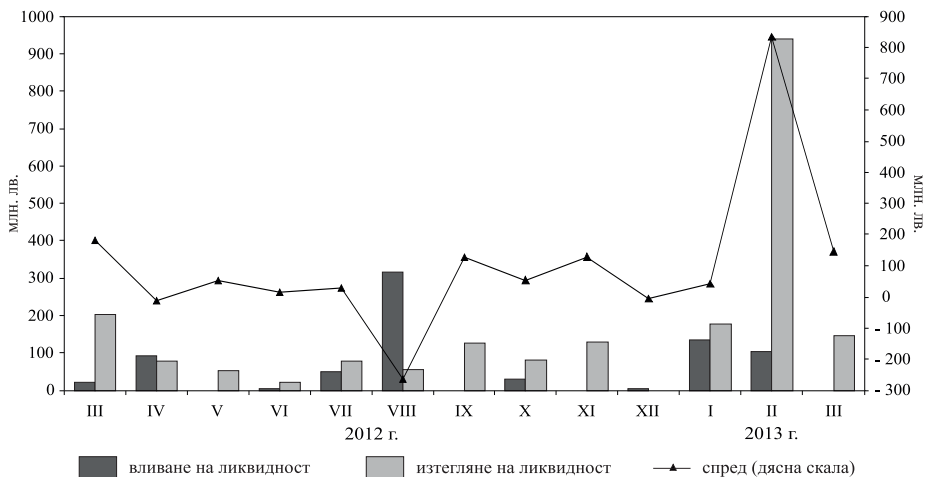
март 2013 г.

Средна продължителност в години на емисиите в обращение



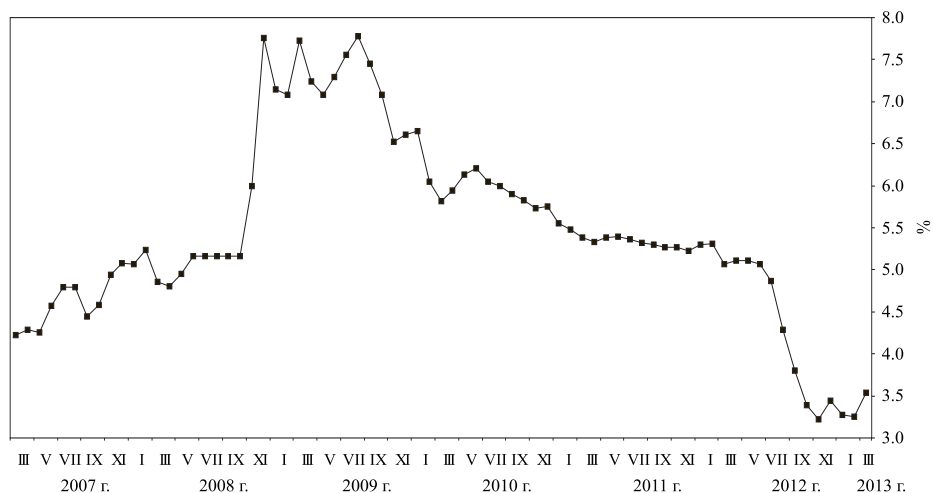
Забележка: Средната продължителност е изчислена на база матуритетната структура на емитираните ДЦК съгласно Наредба № 5.

Вливане и изтегляне на ликвидност чрез падежи и емитиране на ДЦК



Графика 9

Дългосрочен лихвен процент за оценка степента на конвергенция (март 2007 г. – март 2013 г.)



Календар на емисиите ДЦК през май 2013 г.

Дата на аукциона	Дата на плащане	Дата на емисията	Дата на падежа	Срок на емисията	Валута	Номинал
13.05.2013	15.05.2013	16.01.2013	16.01.2020	7 години	BGN	20 000 000
27.05.2013	29.05.2013	9.01.2013	9.07.2023	10 години и 6 месеца	BGN	50 000 000
ОБЩО					BGN	89 116 600

Забележка: Емисионният календар за ДЦК се обявява един месец напред, но не по-късно от 30 дни преди началото на съответния месец.

Предстоящи плащания по ДЦК през май 2013 г.

(ХИЛ. ЛВ.)

ДЦК	понеделник	вторник	сряда	четвъртък	петък
	1	2	3	4	5
облигации ДЦК облигации ПМС ЗУНК					
	8	9	10	11	12
облигации ДЦК облигации ПМС ЗУНК					
	15	16	17	18	19
облигации ДЦК облигации ПМС ЗУНК					
	22	23	24	25	26
облигации ДЦК облигации ПМС ЗУНК					
	29	30			
облигации ДЦК облигации ПМС ЗУНК					

Забележка: Когато определеният за плащане ден е неработен, плащането се извършва на следващия работен ден.

Номиналният размер на вътрешния държавен дълг в края на март възлиза на 6 060 988.6 хил. лв. В общия размер на дълга делът на емисиите на ДЦК е 96.9% (5 871 432.7 хил. лв.), а на ДЦК, емитирани във връзка със структурната реформа – 3.1% (189 555.9 хил. лв.), (графика 10).

От началото на годината са емитирани книжа на стойност 1 242 349.8 хил. лв. В резултат на емитираните през месеца ДЦК в матуриретната структура на емисиите в обращение се наблюдава увеличение на дяловете на ДЦК с матурирет 5 години, 7 години и 10 години и 6 месеца. Дяловете на останалите видове ДЦК намаляват (графика 11). Среднопретегленият първоначален матурирет на емисиите на ДЦК е 7 години и 9 месеца. Държавните ценни книжа, емитирани за структурната реформа, към края на разглеждания период са на стойност 189 555.9 хил. лв.

Във валутната структура на дълга през месеца се забелязва известна промяна. Делът на ДЦК в евро нараства и възлиза на 25.3%. Относителният дял на ДЦК в левове и този в щатски долари намалява спрямо предходния месец и достига съответно до 73.3% и 1.4% (графика 12). В резултат на емитираните през месеца съкровищни облигации, краткосрочните ДЦК намаляват и достигат до 13.2%, а средносрочните и дългосрочните се увеличават, съответно до 21.0% и 65.8% (графика 13). Делът на ДЦК с фиксиран лихвен купон е 96.9%, а на тези с плаващ лихвен купон – 3.1% (графика 14).

В сравнение с предходния месец увеличение бележи дългът с остатъчен срок над 10 години, достигайки 10.0%. Този с остатъчен срок до 1 година, от 1 до 5 години и от 5 до 10 години намалява и достига съответно до 21.5%, 38.0% и 30.5% (графика 15).

От началото на годината по вътрешния държавен дълг са изплатени общо 59 949.7 хил. лв. лихви и отстъпки, в това число по емисии на ДЦК – 58 910.5 хил. лв. (98.3%) и по ДЦК, емитирани за структурната реформа – 1 039.2 хил. лв. (1.7%), (графика 16). С най-голям относителен дял са платените лихви по десетгодишните облигации – 38.3%, следвани от тези със срок 10 години и 6 месеца – 29.1%, 7-годишните – 16.9%, 5-годишните – 13.8% и 2-годишните – 1.9% (графика 17).

Вътрешен държавен дълг

(хил. лв.)

Структура на дълга	Размер на дълга към 31.XII.2012 г.	Изменение на дълга през 2013 г.		Размер на дълга към 31.III.2013 г.
		увеличение	намаление	
I. ДЪЛГ ПО ЕМИСИИ НА ДЪРЖАВНИ ЦЕННИ КНИЖА				
1. ДЦК, емитирани през 2002 г.	-	-	-	-
1.1. Дългосрочни	-	-	-	-
10-годишни	-	-	-	-
2. ДЦК, емитирани през 2003 г.	295 055.3	-	49 472.3	245 583.0
2.1. Дългосрочни	295 055.3	-	49 472.3	245 583.0
10-годишни	99 472.3	-	49 472.3	50 000.0
15-годишни	195 583.0	-	-	195 583.0
деноминирани в евро (левава равностойност)	195 583.0	-	-	195 583.0
3. ДЦК, емитирани през 2004 г.	80 000.0	-	-	80 000.0
3.1. Дългосрочни	80 000.0	-	-	80 000.0
10-годишни	80 000.0	-	-	80 000.0
4. ДЦК, емитирани през 2005 г.	150 000.0	-	-	150 000.0
4.1. Дългосрочни	150 000.0	-	-	150 000.0
10-годишни	150 000.0	-	-	150 000.0
5. ДЦК, емитирани през 2006 г.	201 090.0	-	-	201 090.0
5.1. Дългосрочни	201 090.0	-	-	201 090.0
10-годишни	201 090.0	-	-	201 090.0
6. ДЦК, емитирани през 2007 г.	400 000.0	-	-	400 000.0
6.1. Средносрочни	-	-	-	-
5-годишни	-	-	-	-
6.2. Дългосрочни	400 000.0	-	-	400 000.0
10-годишни	400 000.0	-	-	400 000.0
7. ДЦК, емитирани през 2008 г.	375 500.0	-	84 800.0	290 700.0
7.1. Средносрочни	84 800.0	-	84 800.0	-
5-годишни	84 800.0	-	84 800.0	-
7.2. Дългосрочни	290 700.0	-	-	290 700.0
10-годишни	290 700.0	-	-	290 700.0
8. ДЦК, емитирани през 2009 г.	390 500.0	-	-	390 500.0
8.1. Средносрочни	233 000.0	-	-	233 000.0
5-годишни	233 000.0	-	-	233 000.0
8.2. Дългосрочни	157 500.0	-	-	157 500.0
10-годишни	157 500.0	-	-	157 500.0
9. ДЦК, емитирани през 2010 г.	1 441 241.9	-	-	1 441 241.9
9.1. Средносрочни	306 510.0	-	-	306 510.0
2 години и 6 месеца	0.0	-	-	0.0
деноминирани в евро (левава равностойност)	0.0	-	-	0.0
3 години и 6 месеца	306 510.0	-	-	306 510.0
9.2. Дългосрочни	1 134 731.9	-	-	1 134 731.9
7-годишни	363 752.3	-	-	363 752.3
10 години и 6 месеца	313 110.0	-	-	313 110.0
15-годишни	457 869.6	-	-	457 869.6
деноминирани в евро (левава равностойност)	457 869.6	-	-	457 869.6

(продължава)

(продължение)

(хил. лв.)

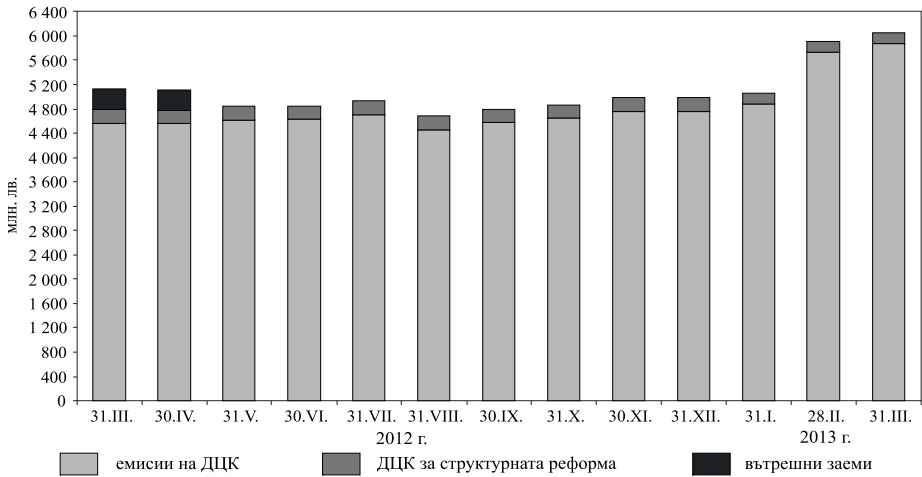
Структура на дълга	Размер на дълга към 31.XII.2012 г.	Изменение на дълга през 2013 г.		Размер на дълга към 31.III.2013 г.
		увеличение	намаление	
10. ДЦК, емитирани през 2011 г.	740 489.3	-	-	740 489.3
10.1. Средносрочни	417 589.3	-	-	417 589.3
5-годишни	417 589.3	-	-	417 589.3
деноминирани в евро (левава равностойност)	417 589.3	-	-	417 589.3
10.2. Дългосрочни	322 900.0	-	-	322 900.0
10 години и 6 месеца	322 900.0	-	-	322 900.0
11. ДЦК, емитирани през 2012 г.	689 478.8	-	-	689 478.8
11.1. Средносрочни	140 000.0	-	-	140 000.0
2-годишни	140 000.0	-	-	140 000.0
11.2. Дългосрочни	549 478.8	-	-	549 478.8
7-годишни	244 478.8	-	-	244 478.8
деноминирани в евро (левава равностойност)	244 478.8	-	-	244 478.8
10 години и 6 месеца	305 000.0	-	-	305 000.0
12. ДЦК, емитирани през 2013 г.	- 1 242 349.8	-	-	1242 349.8
12.1. Краткосрочни	800 000.0	-	-	800 000.0
6-месечни	800 000.0	-	-	800 000.0
12.2. Средносрочни	- 175 000.0	-	-	175 000.0
3-годишни	- 40 000.0	-	-	40 000.0
5-годишни	- 135 000.0	-	-	135 000.0
12.3. Дългосрочни	- 267 349.8	-	-	267 349.8
7-годишни	- 117 349.8	-	-	117 349.8
деноминирани в евро (левава равностойност)	- 117 349.8	-	-	117 349.8
10 години и 6 месеца	- 150 000.0	-	-	150 000.0
ВСИЧКО РАЗДЕЛ I	4 763 355.2	1 242 349.8	134 272.3	5 871 432.7
II. ДЪЛГ ПО ДЪРЖАВНИ ЦЕННИ КНИЖА, ЕМИТИРАНИ ЗА СТРУКТУРНАТА РЕФОРМА				
1. Държавни дългосрочни облигации, емитирани по реда на ПМС № 234/1992 г.	635.9	-	-	635.9
2. Държавни дългосрочни облигации, емитирани по реда на чл. 4 и чл. 5 от ЗУНК/1993 г. в левове	2 583.8	-	-	2 583.8
деноминирани в щатски долари	67 243.9	-	9 606.3	57 637.6
левава равностойност	99 763.0	-	14 251.9	88 035.7
деноминирани в евро	58 471.6	-	8 353.1	50 118.5
левава равностойност	114 360.5	-	16 337.2	98 023.3
3. Държавни дългосрочни облигации, емитирани по реда на ПМС № 3/1994 г.	277.2	-	-	277.2
ВСИЧКО РАЗДЕЛ II	217 620.4			189 555.9
III. ВЪТРЕШНИ ДЪРЖАВНИ ЗАЕМИ				
1. Вътрешен държавен заем	-	-	-	-
ВСИЧКО РАЗДЕЛ III	-	-	-	-
ОБЩ РАЗМЕР НА ВЪТРЕШНИЯ ДЪЛГ	4 980 975.6			6 060 988.6

Забележки: 1. Данните са по номинал.

2. Левовата равностойност на увеличението/намалението на дълга, деноминиран в чуждестранна валута, е изчислена по централния курс на БНБ за съответните валути към българския лев към датата на съответното плащане.

3. Левовата равностойност на дълга, деноминиран в чуждестранна валута, е изчислена по централния курс на БНБ за съответните валути към българския лев за последния работен ден на периода.

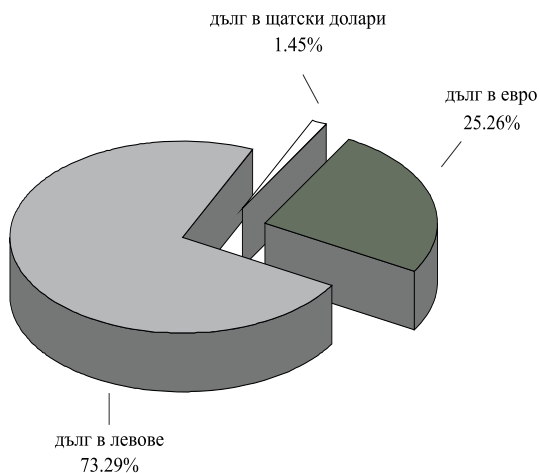
Изменение на вътрешния държавен дълг



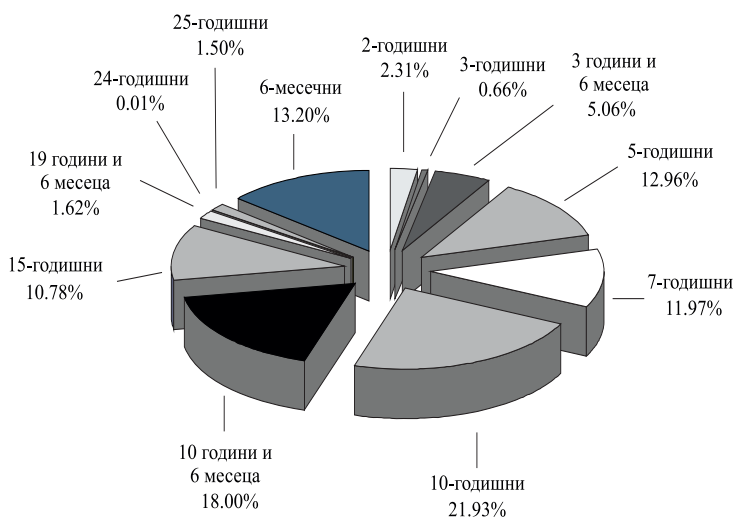
Емисии на ДЦК в обращение към 31 март

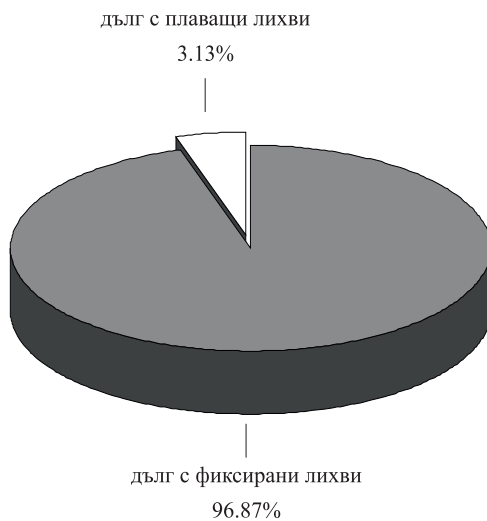
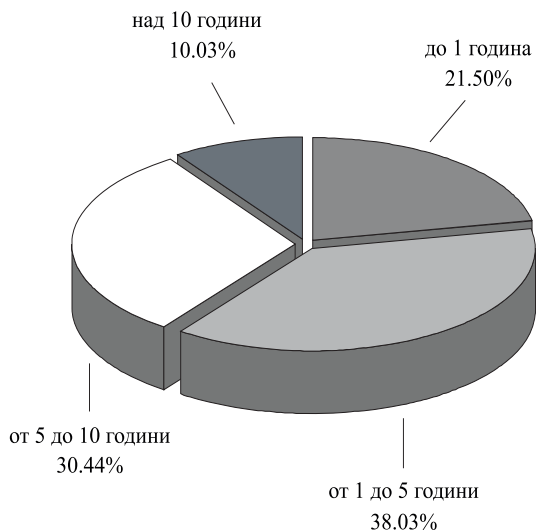


Валутна структура на вътрешния държавен дълг към 31 март



Матуритетна структура на вътрешния държавен дълг към 31 март



Лихвена структура на вътрешния държавен дълг към 31 март**Остатъчен срок на вътрешния държавен дълг към 31 март**

Разходи по вътрешния държавен дълг за периода 1 януари – 31 март 2013 г.

(хил. лв.)

Структура на дълга	Размер на изплатените лихви/отстъпки
I. ДЪЛГ ПО ЕМИСИИ НА ДЪРЖАВНИ ЦЕННИ КНИЖА	
1. ДЦК, емитирани през 2002 г.	0.0
1.1. Дългосрочни	0.0
10-годишни	0.0
2. ДЦК, емитирани през 2003 г.	3 314.7
2.1. Дългосрочни	3 314.7
10-годишни	3 314.7
15-годишни	0.0
3. ДЦК, емитирани през 2004 г.	2 091.4
3.1. Дългосрочни	2 091.4
10-годишни	2 091.4
4. ДЦК, емитирани през 2005 г.	3 204.9
4.1. Дългосрочни	3 204.9
10-годишни	3 204.9
5. ДЦК, емитирани през 2006 г.	3 538.3
5.1. Дългосрочни	3 538.3
10-годишни	3 538.3
6. ДЦК, емитирани през 2007 г.	8 546.4
6.1. Средносрочни	0.0
5-годишни	0.0
6.2. Дългосрочни	8 546.4
10-годишни	8 546.4
7. ДЦК, емитирани през 2008 г.	12 589.8
7.1. Средносрочни	6 013.3
5-годишни	6 013.3
7.2. Дългосрочни	6 576.5
10-годишни	6 576.5
8. ДЦК, емитирани през 2009 г.	9 132.0
8.1. Средносрочни	5 212.6
5-годишни	5 212.6
8.2. Дългосрочни	3 919.4
10-годишни	3 919.4
9. ДЦК, емитирани през 2010 г.	16 121.2
9.1. Средносрочни	0.0
2 години и 6 месеца	0.0
3 години и 6 месеца	0.0
9.2. Дългосрочни	16 121.2
7-годишни	8 229.2
10 години и 6 месеца	7 892.1
15-годишни	0.0
10. ДЦК, емитирани през 2011 г.	8 138.8
10.1. Средносрочни	0.0
5-годишни	0.0
10.2. Дългосрочни	8 138.8
10 години и 6 месеца	8 138.8

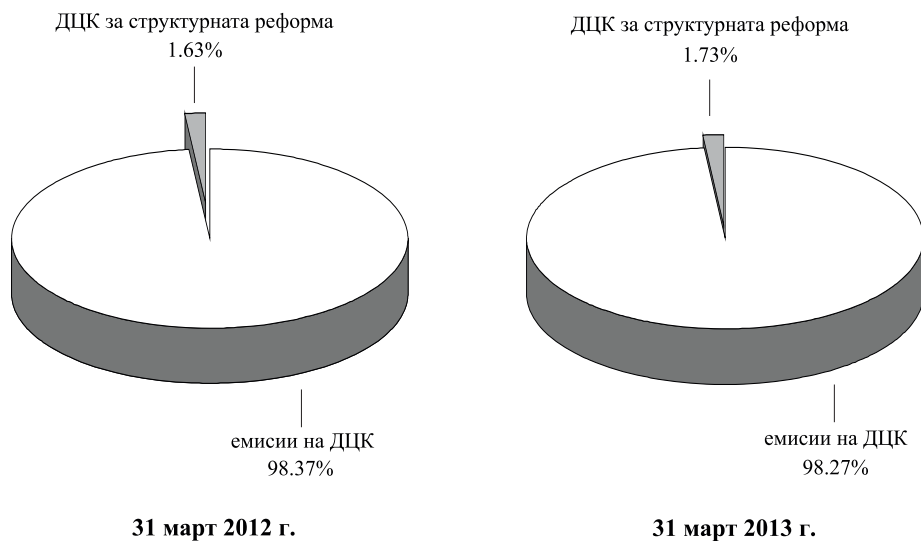
(продължава)

(продължение)

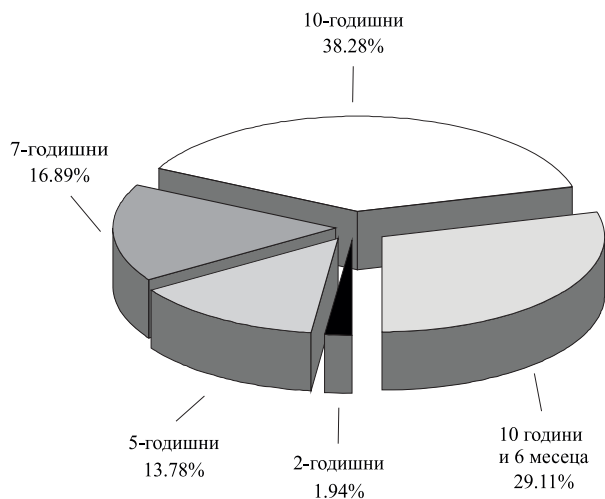
(хил. лв.)

Структура на дълга	Размер на изплатените лихви/отстъпки
11. ДЦК, емитирани през 2012 г.	14 802.1
11.1. Средносрочни	1 583.6
2-годишни	1 583.6
11.2. Дългосрочни	13 218.5
7-годишни	5 530.8
10 години и 6 месеца	7 687.7
12. ДЦК, емитирани през 2013 г.	-22 569.2
12.1. Средносрочни	-7 171.4
3-годишни	- 444.9
5-годишни	-6 726.6
12.2. Дългосрочни	-15 397.7
7-годишни	-7 186.2
10 години и 6 месеца	-8 211.6
ВСИЧКО РАЗДЕЛ I	58 910.5
II. ДЪЛГ ПО ДЦК, ЕМИТИРАНИ ЗА СТРУКТУРНАТА РЕФОРМА	
А. Дълг по ДЦК, емитирани за уреждане на необслужваните кредити на държавни предприятия към банките	
1. Облигации, емитирани по реда на ПМС № 234/1992 г.	0.2
2. Облигации, емитирани по реда на чл. 4 и чл. 5 от ЗУНК/1993 г.	1 039.0
в левове	0.0
деноминирани в щатски долари (в левове по курса за деня)	374.0
деноминирани в евро (в левове по фиксирания курс)	665.0
3. Облигации, емитирани по реда на ПМС № 3/1994 г.	-
Всичко раздел А	1 039.2
ВСИЧКО РАЗДЕЛ II	1 039.2
ОБЩО РАЗХОДИ ПО ВЪТРЕШНИЯ ДЪРЖАВЕН ДЪЛГ	59 949.7

Структура на разходите по вътрешния държавен дълг



Структура на разходите по емисии на ДЦК към 31 март



Номиналният размер на външния държавен дълг към края на март възлиза на 3 785.9 млн. евро.

От началото на годината досега реализираното външно финансиране е 296 361.1 хил. лв. За този период са осъществени плащания по дълга в размер на 1 814 289.3 хил. лв., в т.ч. 1 564 518.0 хил. лв. – погашения по главници, и 249 771.3 хил. лв. – по лихви. Към края на март извършените погашения са по глобални облигации в евро с падеж 2013 г. – 1 546 157.4 хил. лв., и по държавни инвестиционни заеми – 18 360.6 хил. лв. Платените лихви са предимно по облигации – 240 375.1 хил. лв., по държавни инвестиционни заеми – 8 892.4 хил. лв. и по кредити от Световната банка – 503.8 хил. лв.

В резултат от получените усвоявания и извършените плащания, през март настъпиха промени във валутната структура на дълга. Относителният дял на дълга, деноминиран в евро, отбелязва увеличение, като в края на март достига 74.1%. Дългът, деноминиран в щатски долари и този в други валути намаляват спрямо предходния месец съответно до 22.9% и 2.9% (графика 18). Промяна се наблюдава и при лихвената структура на външния дълг към края на март. Дългът с фиксирани лихви е 76.3%, а дългът с плаващи лихви достигна 23.7% (графика 19). Среднопретегленият остатъчен срок на дълга е 8 години и 5 месеца (графика 20).

В структурата на външния дълг по видове инструменти и кредитори основен дял заемат държавните инвестиционни заеми – 25.7%, българските облигации, деноминирани в евро, емитирани на международните капиталови пазари – 25.1%, глобалните облигации – 22.4% и кредитите от Световната банка – 17.4%. Задълженията към Европейския съюз и Парижкия клуб са съответно – 7.4% и 2.0% (графика 21).

Външен държавен дълг

(млн. евро)

Структура	към 31.XII.	към 31.I.	към 28.II.	към 31.III.
	2012 г.	2013 г.	2013 г.	2013 г.
I. Облигации	2 592.5	1 751.7	1 777.4	1 798.4
1. Български глобални облигации в евро с падеж 2013 г.	818.5	-	-	-
2. Български глобални облигации в щ.д. с падеж 2015 г.	824.1	801.7	827.4	848.4
3. Български облигации, деноминирани в евро, емитирани на МКП с падеж 2017 г.	950.0	950.0	950.0	950.0
II. Кредити	1 851.9	1 853.3	1 855.2	1 987.5
1. Парижки клуб	75.6	75.6	75.6	75.6
2. Световна банка	659.6	658.0	658.3	658.4
2.1. Световна банка	639.8	639.8	639.8	639.8
2.2. ЯБМС/ЈВІС (JEXIM)	19.8	18.2	18.6	18.6
3. Европейски съюз	184.8	184.8	184.8	279.4
3.1. ЕИБ	184.8	184.8	184.8	279.4
4. Държавни инвестиционни заеми	932.0	935.0	936.5	974.2
4.1. Световна банка	244.2	251.9	254.8	256.5
4.2. ЕИБ	551.8	555.8	555.1	590.9
4.3. Други	136.0	127.4	126.6	126.8
5. Активирани държавни гаранции	-	-	-	-
5.1. Световна банка	-	-	-	-
ВЪНШЕН ДЪРЖАВЕН ДЪЛГ	4 444.5	3 605.1	3 632.6	3 785.9

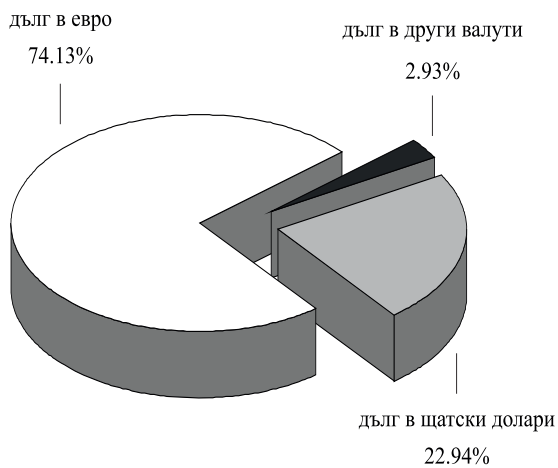
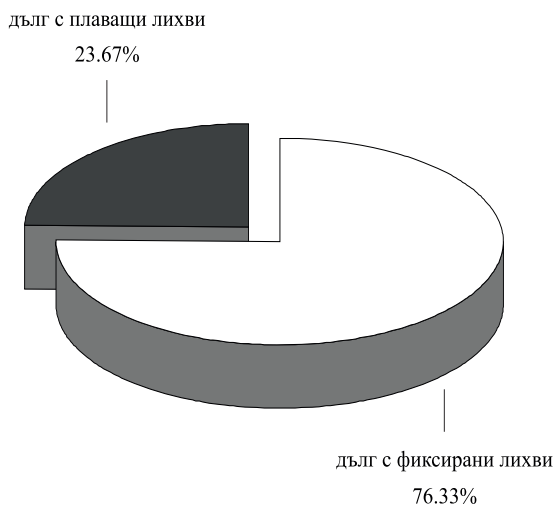
- Забележки:**
1. Размерът на дълга е по номинал.
 2. Преизчислението на дълга в евро е по централния курс на БНБ за съответните валути към края на периода.
 3. Данните за последния месец са предварителни.

Ново външно финансиране и извършени плащания по външния държавен дълг към 31 март

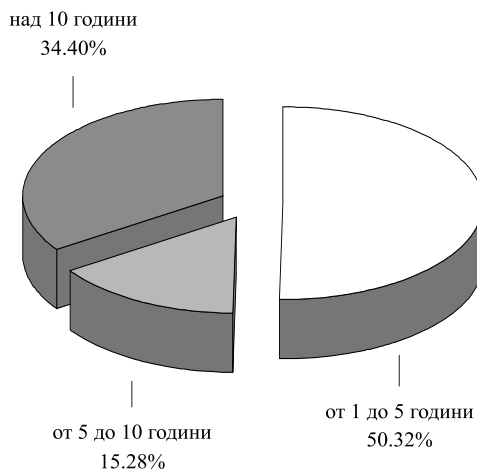
(ХИЛ. ЛВ.)

Структура	Получени кредити (траншове)	Извършени плащания, в т.ч.	
		погашения	лихви
Външен държавен дълг	296 361.1	1564 518.0	249 771.3
I. Облигации	-	1 546 157.4	240 375.1
1. Български глобални облигации в евро с падеж 2013 г.	-	1 546 157.4	174 679.4
2. Български глобални облигации в щ.д. с падеж 2015 г.	-	-	65 695.71
3. Български облигации, деноминирани в евро, емитирани на МКП с падеж 2017 г.	-	-	-
II. Кредити	296 361.1	18 360.6	9 396.2
1. Парижки клуб	-	-	-
2. Световна банка	-	-	503.8
2.1. Световна банка	-	-	503.8
2.2. ЯБМС/ЛВИС (JEXIM)	-	-	-
3. Европейски съюз	185 093.5	-	-
3.1. ЕИБ	185 093.5	-	-
4. Други	-	-	-
5. Държавни инвестиционни заеми	111 267.6	18 360.6	8 892.4
5.1. Световна банка	25 628.8	1 816.3	60.0
5.2. ЕИБ	87 034.4	11 601.0	8 576.0
5.3. ЕБВР	-	-	-
5.4. Други	-1 395.7	4 943.3	256.4
6. Активирани държавни гаранции	-	-	-
6.1. Световна банка	-	-	-
6.2. ЕИБ	-	-	-
6.3. ЕБВР	-	-	-
6.4. Други	-	-	-

- Забележки:**
1. Левовата равностойност на полученото ново външно финансиране и на извършените плащания е изчислена по централния курс на БНБ за съответните чуждестранни валути към лева, валиден до 16 часа в деня на извършване на съответното плащане.
 2. Данните са неокончателни.

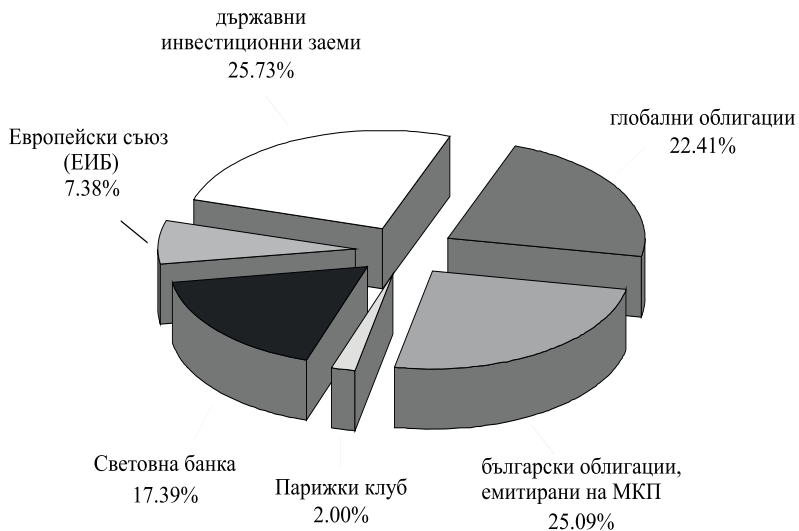
Валутна структура на външния държавен дълг към 31 март**Лихвена структура на външния държавен дълг към 31 март**

Остатъчен срок на външния държавен дълг към 31 март

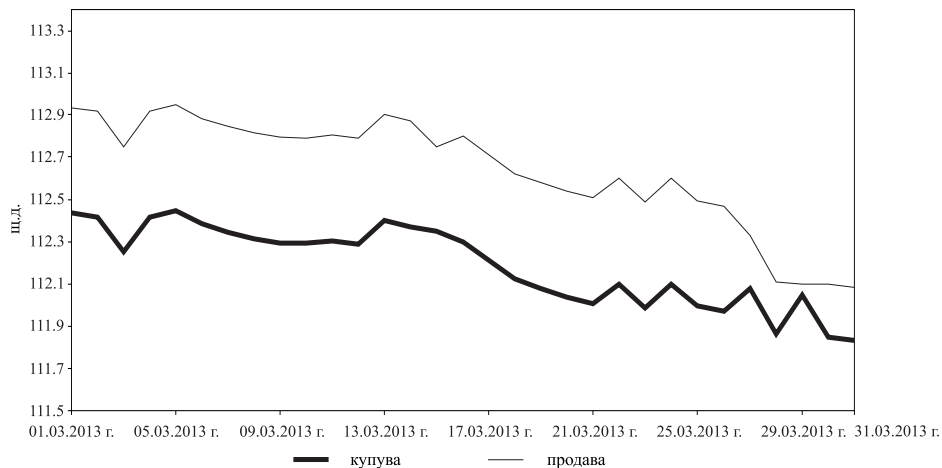


Забележка: Среднопретегленият остатъчен срок на външния държавен дълг е 8 години и 5 месеца.

Структура на външния дълг по инструменти и кредитори към 31 март

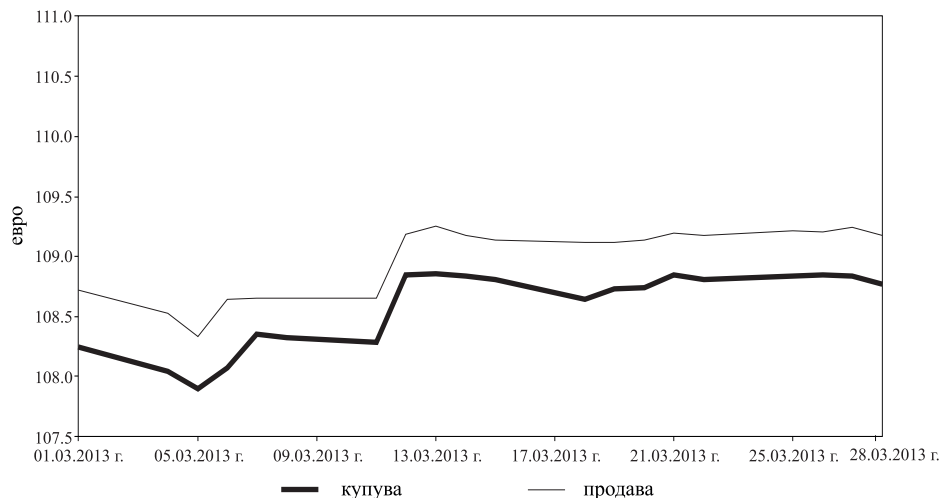


Котировки „купува“ и „продава“ на българските глобални облигации в щатски долари с фиксирана лихва 8.25% и падеж 2015 г.



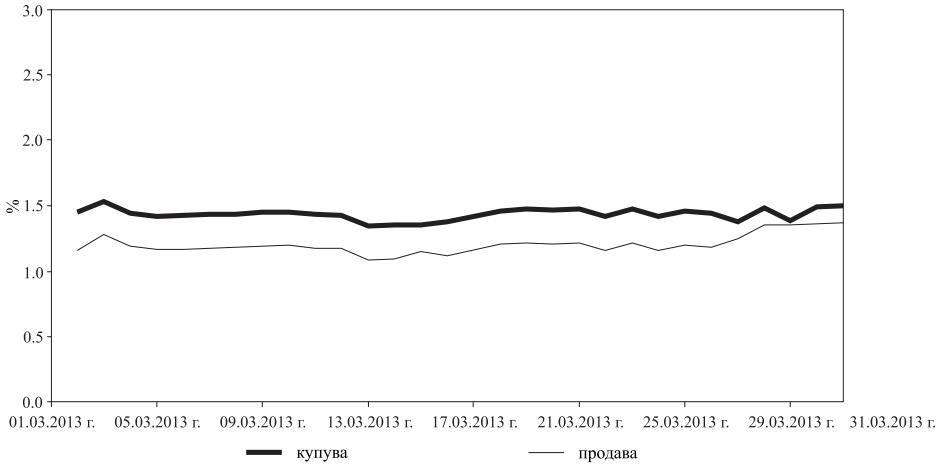
Източник: Блумбърг.

Котировки „купува“ и „продава“ на българските облигации в евро с фиксирана лихва 4.25% и падеж 2017 г.



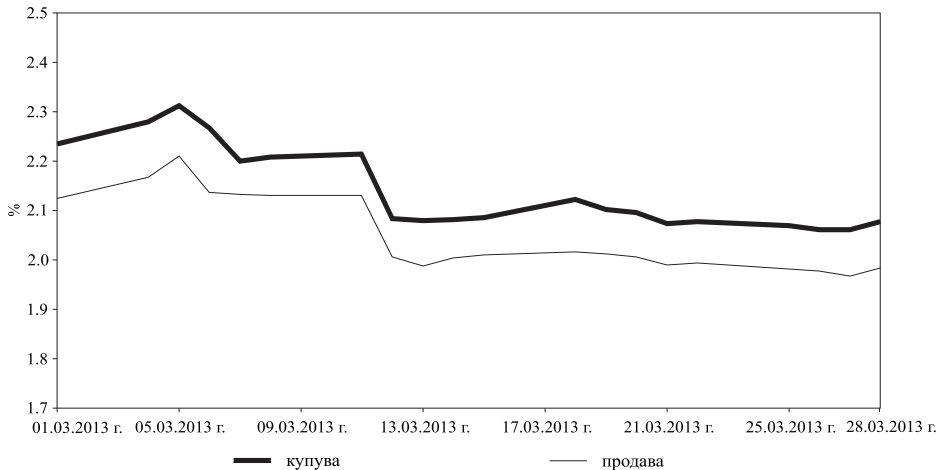
Източник: Блумбърг.

Доходност на база котировки „купува“ и „продава“ на българските глобални облигации в щатски долари с фиксирана лихва 8.25% и падеж 2015 г.



Източник: Блумбърг.

Доходност на база котировки „купува“ и „продава“ на българските облигации в евро с фиксирана лихва 4.25% и падеж 2017 г.



Източник: Блумбърг.

Към края на март номиналният размер на държавния дълг възлиза на 6 884.8 млн. евро, от който 3 098.9 млн. евро вътрешен и 3 785.9 млн. евро външен. В номинално изражение дългът бележи увеличение приблизително с 225.5 млн. евро в сравнение с нивото, регистрирано в края на предходния месец. Това се дължи преди всичко на повишаването на размера на вътрешния дълг в резултат от новото вътрешно финансиране с ДЦК през месеца.

В края на март съотношението държавен дълг/БВП е 16.8% (графика 26). Коефициентите на вътрешния и на външния държавен дълг са съответно 7.6% и 9.2%.

В структурата на дълга относителният дял на вътрешния държавен дълг е 45.0%, а на външния – 55.0% (графика 27).

В края на март делът на дълга, деноминиран в евро, достигна 52.1%, в левове – 33.0%, в щатски долари 13.3% и в други валути – 1.6% (графика 28).

В структурата на дълга по кредитори с най-голям относителен дял е вътрешният дълг – 45.0%, следван от българските облигации, деноминирани в евро, емитирани на международните капиталови пазари – 13.8%, Световна банка – 13.0%, Европейски съюз – 12.6% и глобални облигации – 12.3% (графика 29).

В лихвената структура на дълга в края на март също се наблюдават промени – делът на дълга с фиксирани лихви достигна 85.6%, а на този с плаващи лихви – 14.4% (графика 30).

Извършените плащания по държавния дълг за март възлизат на 13.5 млн. лв. (графика 31). Във валутната структура на извършените плащания по дълга от началото на годината е регистриран превес на плащанията в евро – 1 740.5 млн. лв., след преизчислението им в левове, следвани от тези в левове – 222.3 млн. лв. Плащанията по дълга в щатски долари са 70.0 млн. лв. (графика 32).

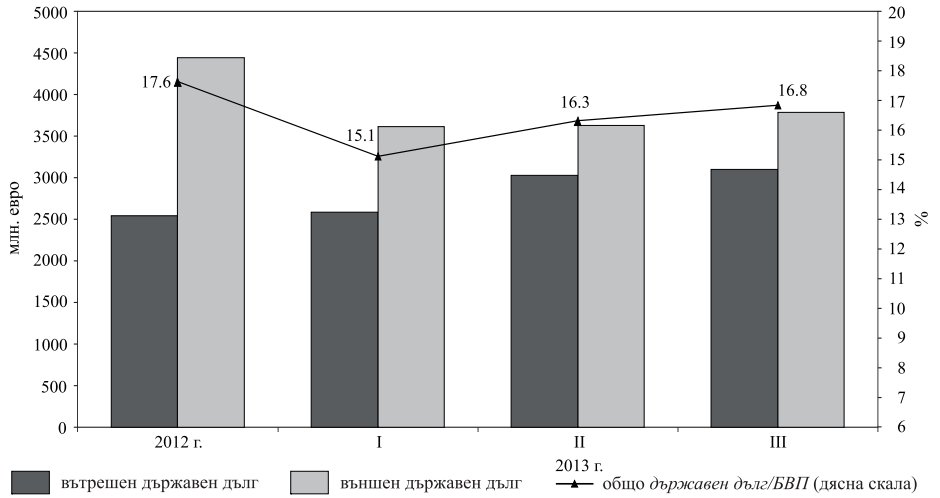
Размер на държавния дълг

(млн. евро)

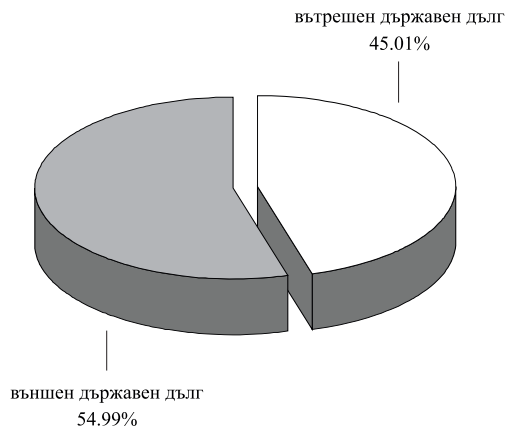
Структура	към 31.XII. 2012 г.	към 31.I. 2013 г.	към 28.II. 2013 г.	към 31.III. 2013 г.
Вътрешен държавен дълг	2 546.7	2 591.1	3 026.7	3 098.9
I. Емисии на ДЦК	2 435.5	2 496.6	2 930.9	3 002.0
II. ДЦК, емитирани за структурната реформа	111.3	94.4	95.8	96.9
Външен държавен дълг	4 444.5	3 605.1	3 632.6	3 785.9
I. Облигации	2 592.5	1 751.7	1 777.4	1 798.4
1.1. Глобални облигации в евро с падеж 2013 г.	818.5	-	-	-
1.2. Глобални облигации в щ.д. с падеж 2015 г.	824.1	801.7	827.4	848.4
1.3. Български облигации, деноминирани в евро, емитирани на МКП с падеж 2017 г.	950.0	950.0	950.0	950.0
II. Държавни заеми	1 851.9	1 853.3	1 855.2	1 987.5
1. Парижки клуб	75.6	75.6	75.6	75.6
2. Световна банка	659.6	658.0	658.3	658.4
2.1. Световна банка	639.8	639.8	639.8	639.8
2.2. ЯБМС	19.8	18.2	18.6	18.6
3. Европейски съюз	184.8	184.8	184.8	279.4
3.1. ЕИБ	184.8	184.8	184.8	279.4
4. Държавни инвестиционни заеми	932.0	935.0	936.5	974.2
5. Активирани държавни гаранции	-	-	-	-
Общо държавен дълг	6 991.2	6 196.1	6 659.3	6 884.8
Общо държавен дълг/БВП (%)	17.6	15.1	16.3	16.8
Вътрешен държавен дълг/БВП (%)	6.4	6.3	7.4	7.6
Външен държавен дълг/БВП (%)	11.2	8.8	8.9	9.2

- Забележки:**
1. Размерът на дълга е по номинал.
 2. За изчисляване са използвани актуализирани данни за БВП за 2012 г. – 77 582 млн. лв., и прогноза за БВП за 2013 г. – 79 932 млн. лв.
 3. Преизчислението на дълга в евро е по централния курс на БНБ за съответните чуждестранни валути към края на периода.
 4. Данните за последния месец са предварителни.

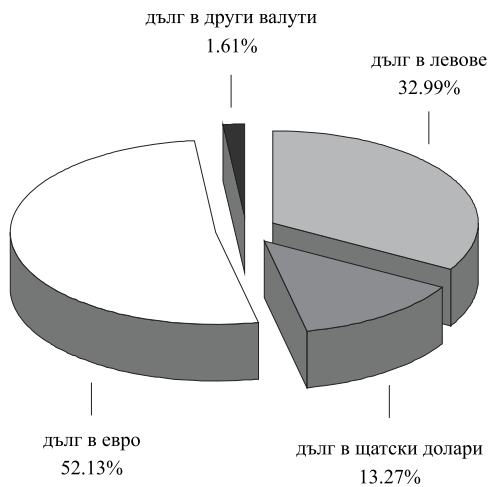
Динамика на вътрешния и на външния държавен дълг



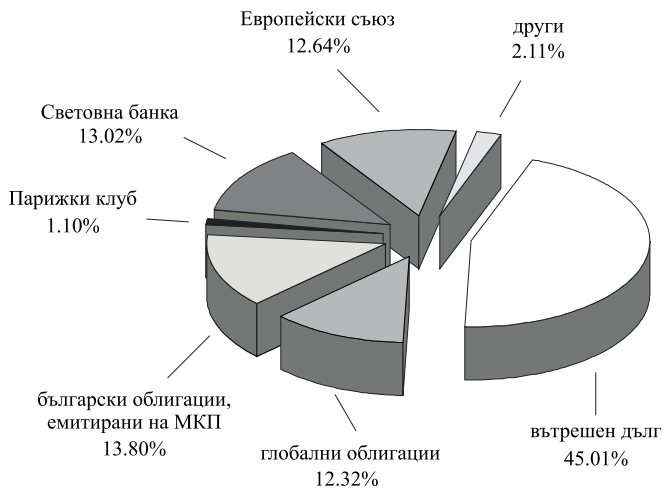
Структура на държавния дълг към 31 март



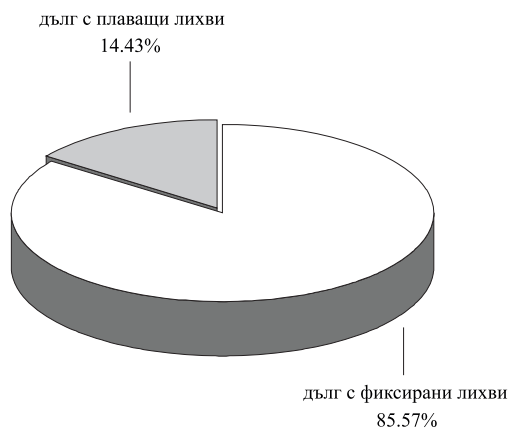
Валутна структура на държавния дълг към 31 март



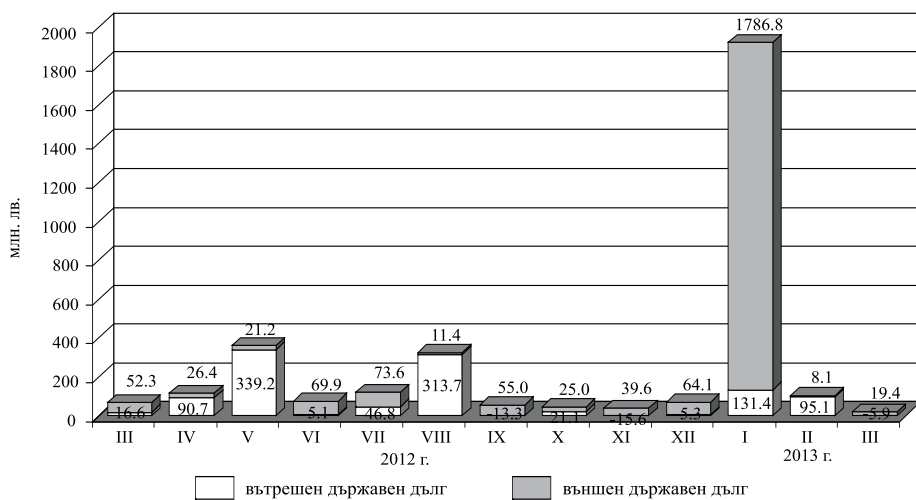
Структура на държавния дълг по кредитори към 31 март



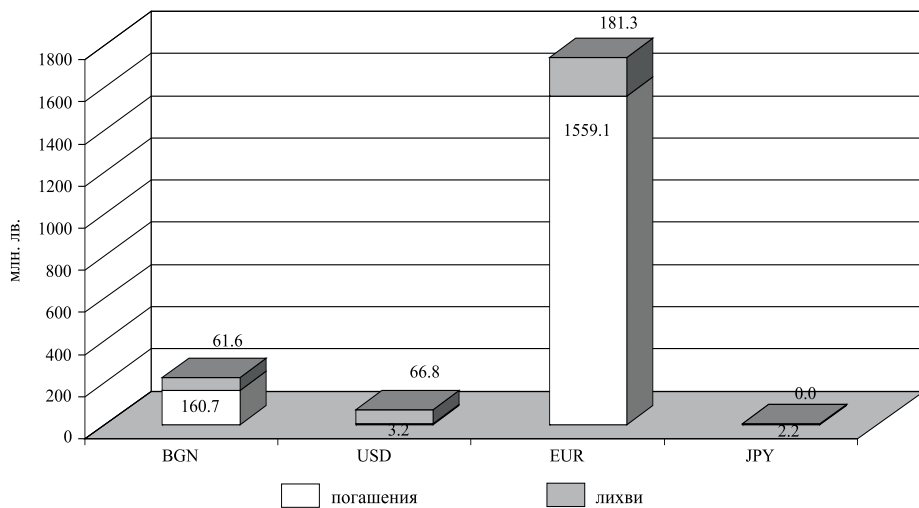
Лихвена структура на държавния дълг към 31 март



Извършени плащания по дълга



Извършени плащания по дълга по видове валути към 31 март



Емитирани на вътрешния пазар ДЦК, притежавани от нерезиденти

(ХИЛ. ЛВ.)

Видове ДЦК	31.XII. 2012 г.	31.I. 2013 г.	28.II. 2013 г.
Емисии на ДЦК	56 289.4	56 269.9	56 074.3
– в левове	24 955.8	24 955.8	24 955.8
– в евро	31 333.7	31 314.1	31 118.5
ДЦК, емитирани за структурната реформа			
– в левове	29.6	24.9	25.4
– в евро	-	-	-
– в щатски долари	11.1	9.5	9.5
	18.5	15.4	15.9
Общо	56 319.0	56 294.8	56 099.7

Емитирани на международните пазари ДЦК, притежавани от резиденти

(млн. евро)

Видове ДЦК	31.XII. 2012 г.	31.I. 2013 г.	28.II. 2013 г.
Еврооблигации			
Глобални облигации	1291.4	761.1	859.6
– в евро	599.4	0.0	0.0
– в щатски долари	394.4	424.7	449.6
Български облигации, деноминирани в евро, емитирани на МКП с падеж 2017 г.	297.6	336.3	410.0
Общо	1291.4	761.1	859.6

**Притежавани от пенсионни фондове и от пенсионноосигурителни дружества
български ДЦК, емитирани на българския и на международните пазари***

(хил. лв.)

Книжа	Валута	Пенсионни фондове и пенсионноосигурителни дружества				Общо
		Пенсионно- осигурителни дружества	УПФ	ППФ	ДПФ (вкл. ДПФПС)	
		1	2	3	4	5
1. ДЦК, емитирани на българския пазар						
		-	521 065	63 285	68 189	652 539
1.1. ДЦК в левове	BGN	-	296 406	31 983	38 387	366 775
1.2. ДЦК в евро	EUR	-	223 229	30 703	29 778	283 710
1.3. ДЦК в щ.д.	USD	-	1 431	599	24	2 054
2. ДЦК, емитирани на международните пазари (български глобални облигации)						
		-	80 153	8 803	11 701	100 657
2.1. XS0145624432	EUR	-	0	0	0	0
2.2. XS0145623624	USD	-	14 229	2 603	4 338	21 171
2.3. XS0802005289	EUR	-	65 924	6 200	7 363	79 487

* Данните са към 31 март 2013 г.

УПФ – Универсален пенсионен фонд.
ППФ – Професионален пенсионен фонд.

ДПФ – Доброволен пенсионен фонд.
ДПФПС – Доброволен пенсионен фонд по професионални схеми.

Източник: Комисия за финансов надзор.

**Притежавани от застрахователни и от здравноосигурителни дружества
български ДЦК, емитирани на българския и на международните пазари***

(хил. лв.)

Книжа	Валута	Застрахователни и здравно- осигурителни дружества			Други небанкови финансови институции (инвестиционни посредници и КИС**)	Общо
		общо- застрахо- вателни	живото- застрахо- вателни	здравно- осигурителни		
		1	2	3	4	5
1. ДЦК, емитирани на българския пазар						
		278 389	248 921	13 096	-	540 407
1.1. ДЦК в левове	BGN	222 014	102 698	9 310	-	334 021
1.2. ДЦК в евро	EUR	55 144	134 998	3 787	-	193 928
1.3. ДЦК в щ.д.	USD	1 231	11 226	0	-	12 457
2. ДЦК, емитирани на международните пазари (български глобални облигации)						
		54 750	68 013	2 334	-	125 097
2.1. XS0145624432	EUR	19 142	15 176	2 018	-	36 337
2.2. XS0145623624	USD	1 314	21 667	0	-	22 981
2.3. XS0802005289	EUR	34 295	31 170	315	-	65 780

* Данните са към 31 декември 2012 г.

** В българското законодателство колективни инвестиционни схеми (КИС) са инвестиционните дружества от отворен и затворен тип и договорните фондове.

Източник: Комисия за финансов надзор.

**Български глобални облигации и български облигации,
деноминирани в евро, емитирани на МКП, притежавани от резиденти –
банкови институции и други сектори**

Видове ДЦК	Валута (млн.)	31.XII. 2012 г.	31.I. 2013 г.	28.II 2013 г.
1. 7.5% 2013 XS0145624432	EUR	599.42	-	-
1.1. Банкови институции	EUR	484.72	-	-
1.2. Други сектори*	EUR	114.70	-	-
2. 8.25% 2015 XS0145623624	USD	520.00	575.52	590.28
2.1. Банкови институции	USD	471.06	526.56	539.45
2.2. Други сектори*	USD	48.94	48.96	50.83
3. 4.25% 2017 XS0802005289	EUR	297.56	336.333	410.00
3.1. Банкови институции	EUR	218.14	241.33	315.64
3.2. Други сектори*	EUR	79.42	95.01	94.36
Общо	EUR	1291.42	761.07	859.60

* Други сектори включват статистически единици от всички резидентни сектори, с изключение на банките.

Към края на март номиналният размер на държавногарантирания дълг възлиза на 481.3 млн. евро, от които 14.2 млн. евро са вътрешните държавни гаранции. Регистрирано е намаление приблизително с 13.2 млн. евро в сравнение с края на предходния месец. Това се дължи главно на извършените през месеца погашения по външните държавногарантирани заеми.

Съотношението държавногарантиран дълг/БВП е 1.2%, като запазва нивото си спрямо предходния месец.

Извършените от началото на годината плащания по дълга са в размер на 46 444.1 хил. лв., като 40 530.5 хил. лв. са погашения по главници и 5 913.6 хил. лв. по лихви.

В резултат от извършените през месеца операции във валутната структура на държавногарантирания дълг настъпват известни промени. В края на март делът му в евро достига стойност от 43.4%, на този в други валути – 50.7%, а в щатски долари и левове съответно 2.9% и 3.0% (графика 33).

През март в лихвената структура на държавногарантирания дълг също настъпват промени – делът на дълга с фиксирани лихви е 58.5%, а на този с плаващи лихви – 41.5% (графика 34).

В структурата на държавногарантирания дълг по отрасли с най-голям относителен дял е статията „енергетика“ (63.0%), следвана от „транспорт“ (23.9%) и „други“ (13.1%), (графика 35).

Държавногарантиран дълг

(млн. евро)

Структура	към 31.XII. 2012 г.	към 31.I. 2013 г.	към 28.II. 2013 г.	към 31.III. 2013 г.
Държавногарантиран дълг	516.0	492.1	494.5	481.3
I. Вътрешен държавногарантиран дълг	12.0	12.7	14.2	14.2
1. Гаранции по Закона за студентското кредитиране	12.0	12.7*	14.2*	14.2
II. Външен държавногарантиран дълг	504.1	479.4	480.2	467.1
1. Световна банка	35.8	35.5	35.9	36.2
2. ЕИБ	1.9	1.9	1.9	1.9
3. ЕБВР	13.8	13.8	13.4	11.3
4. Други	452.5	428.2	429.1	417.7
Държавногарантиран дълг/БВП (%)	1.3	1.2	1.2	1.2

Забележки:

1. Размерът на дълга е по номинал.
2. Преизчислението на дълга в евро е по централния курс на БНБ за съответните валути към края на периода.
3. Данните за последния месец са предварителни.

* Актуализирани данни.

Ново финансиране и извършени плащания по държавногарантирания дълг към 31 март

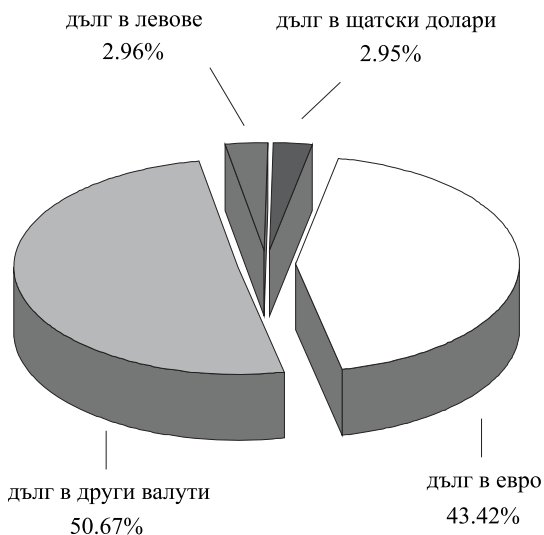
(хил. лв.)

Структура	Получени кредити (траншове)	Извършени плащания, в т.ч.	
		погашения	лихви
I. Вътрешен държавногарантиран дълг	4 559.4	176.6	-
1. Гаранции по Закона за студентското кредитиране	4 559.4	176.6	-
II. Външен държавногарантиран дълг	-	40 353.9	5 913.6
1. Световна банка	-	-	-
2. ЕИБ	-	-	1.8
3. ЕБВР	-	4 870.9	211.3
4. Други	-	35 483.0	5 700.5
Държавногарантиран дълг	4 559.4	40 530.5	5 913.6

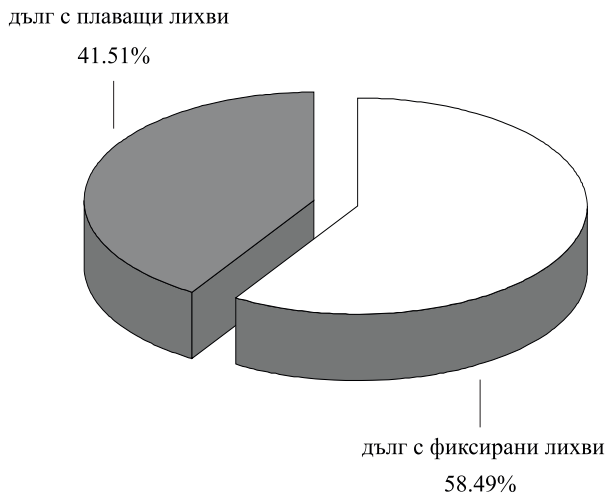
Забележки: 1. Левовата равностойност на полученото ново външно финансиране и на извършените плащания е изчислена по централния курс на БНБ за съответните чуждестранни валути към лева, валиден до 16 часа в деня на извършване на съответното плащане.
2. Данните са неокончателни.

Графика 33

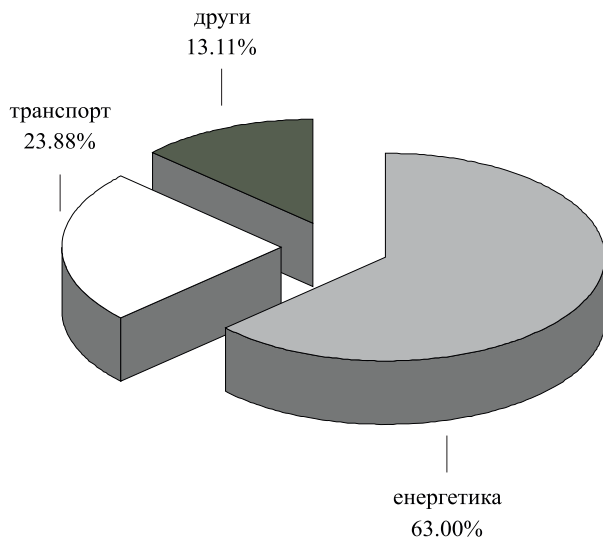
Валутна структура на държавногарантирания дълг към 31 март



Лихвена структура на държавногарантирания дълг към 31 март



Отраслова структура на държавногарантирания дълг към 31 март



СТРУКТУРА НА ОБЩИНСКИЯ ДЪЛГ И НА ДЪЛГА НА СОЦИАЛНООСИГУРИТЕЛНИТЕ ФОНДОВЕ

Размер на общинския дълг и на общинските гаранции

(лв.)

Структура	към 31.XII. 2012 г.	към 31.I. 2013 г.	към 28.II. 2013 г.
I. Вътрешен общински дълг и общински гаранции (т. I. + т. 2.)	471 211 128.00	470 878 528.00	455 520 574.00
I. Общински дълг (1.1.+1.2.+1.3.+1.4. +1.5.+1.6.+1.7.+1.8.)	470 907 691.00	470 575 091.00	455 217 137.00
1.1. Емисии на общински ценни книжа (по номинална стойност към съответния период)	110 994 677.00	110 994 677.00	110 124 258.00
1.2. Дълг, поет с договори за общински заеми	340 165 461.00	339 901 373.00*	325 751 521.00
1.3. Дълг на общинските предприятия по чл. 52 от ЗОС	-	-	-
1.4. Изискуеми общински гаранции	-	-	-
1.5. Безлихвени заеми, отпуснати по реда на чл. 43, ал. 1 от ЗУДБ за временен недостиг по бюджетите на общините	-	-	-
1.6. Безлихвени заеми от централния бюджет за финансиране на разходи до възстановяването им по одобрени проекти по програми, съфинансирани от ЕС	5 835 875.00	4 426 901.00	4 310 786.00
1.7. Задължения по търговски кредити	12 306 691.00*	13 730 019.00*	13 534 146.00
1.8. Финансов лизинг над две години	1 604 988.00	1 522 122.00	1 496 426.00
2. Общински гаранции	303 437.00	303 437.00	303 437.00
II. Външен общински дълг и общински гаранции (т. 1 + т. 2)	503 501 985.00	486 496 745.00	484 868 444.00
I. Общински дълг (1.1.+1.2.+1.3.) в оригинална валута	503 501 985.00	486 496 745.00	484 868 444.00
1.1. Емисии на ценни книжа (по номинална стойност към съответния период) в оригинална валута	-	-	-
1.2. Дълг, поет с договори за общински заеми (левава равностойност)	503 501 985.00	486 496 745.00	484 868 444.00
в шатски долари	990 000.00	990 000.00	990 000.00
в японски йени	12 206 883 000.00	12 206 883 000.00	11 893 886 000.00
в евро	149 135 770.00	149 025 752.00	148 915 734.00
1.3. Изискуеми общински гаранции в оригинална валута	-	-	-
2. Общински гаранции (левава равностойност)	-	-	-
III. Общ размер на общинския дълг и общинските гаранции (т. I. + т. II.)	974 713 113.00	957 375 273.00	940 389 019.00

- Забележки:**
- Структурата на таблицата е направена съгласно чл. 3 от Закона за общинския дълг.
 - Заемът, отпуснат на България от Банката за развитие към Съвета на Европа (БРСЕ) по проект „Изграждане и рехабилитация на жилища, предназначени за ромски семейства“, изпълняван от Столична община, представлява външен общински дълг и е отразен в т. II „Външен общински дълг и общински гаранции“, подточка 1.2. „Дълг, поет с договори за общински заеми“. Заемът е гарантиран от държавата и е отразен и в раздел „Структура на държавногарантирания дълг“, в таблица „Държавногарантиран дълг“, т. II „Външен държавногарантиран дълг“.
 - Заемът, отпуснат на България от Японската банка за международно сътрудничество (ЯБМС) по проект „Изграждане на софийското метро“, изпълняван от Столична община, представлява външен общински дълг и е отразен в точка II „Външен общински дълг и общински гаранции“, подточка 1.2. „Дълг, поет с договори за общински заеми“. Заемът е гарантиран от държавата и е отразен и в раздел „Структура на държавногарантирания дълг“, в таблица „Държавногарантиран дълг“, т. II „Външен държавногарантиран дълг“.
 - Преизчислението на дълга в левове е по централния курс на БНБ за съответните валути към българския лев към края на съответните периоди.

* Актуализирани данни.

Дълг на социалноосигурителните фондове

(ХИЛ. ЛВ.)

Структура	към 31.XII. 2012 г.	към 31.I. 2013 г.	към 28.II. 2013 г.
Вътрешен дълг	13 091.1	13 075.3	13 093.5
I. Национален осигурителен институт	13 091.1	13 075.3	13 093.5
1. Други*	13 091.1	13 075.3	13 093.5
2. Заеми от републиканския бюджет	-	-	-
II. Национална здравно-осигурителна каса	-	-	-
III. Учителски пенсионен фонд	-	-	-
Външен дълг	-	-	-

Забележка: Преизчислението на дълга в левове е по централния курс на БНБ за съответните валути към лева към края на съответните периоди.

* Заемът е отпуснат от Министерството на финансите на Националния осигурителен институт чрез подзаемно споразумение, сключено на основание кредитно споразумение между Република България и Международната банка за възстановяване и развитие (Световната банка) по проект „Администриране на социалното осигуряване“.

(млн. евро)

Структура	към 31.XII. 2012 г.	към 31.I. 2013 г.	към 28.II. 2013 г.
I. Консолидиран държавен дълг	7 484.7	6 685.2	7 140.0
1. Държавен дълг	6991.2	6 196.1	6 659.3
2. Дълг на социалноосигурителните фондове	0.0	0.0	0.0
3. Дълг на общините	493.5	489.1	480.7
Консолидиран държавен дълг/БВП (%)	18.9	16.4	17.5

- Забележки:**
1. Ценните книжа в състава на държавния дълг са отчетени по номинална стойност.
 2. За изчисляване са използвани актуализирани данни за БВП за 2012 г. – 77 582 млн. лв., и за 2013 г. – 79 932 млн. лв., както и актуализирани данни за размера на общинския дълг, получени от Централния регистър за общински дълг (ЦРОД).
 3. Преизчислението на дълга в евро е по централния курс на БНБ за съответните валути към края на съответните периоди.
 4. Заемът, отпуснат от Министерството на финансите на Националния осигурителен институт чрез подзаемно споразумение, сключено на основание кредитно споразумение между Република България и Международната банка за възстановяване и развитие (Световната банка) по проект „Администриране на социалното осигуряване“, е изключен от т. 2 „Дълг на социалноосигурителните фондове“, тъй като е отразен в т. 1 „Държавен дълг“.
 5. Заемът, отпуснат на България от Японската банка за международно сътрудничество (ЯБМС) по проект „Изграждане на софийското метро“, изпълняван от Столична община, представлява външен общински дълг и е отразен в т. II „Външен общински дълг и общински гаранции“ (стр. 41), подточка 1.2. „Дълг, поет с договори за общински заеми“. Заемът е гарантиран от държавата и е отразен в раздел „Структура на държавногарантирания дълг“, в таблица „Държавногарантиран дълг“, т. II. „Външен държавногарантиран дълг“ (стр. 38).

ПРИЛОЖЕНИЯ

Емисии на съкровищни бонове в обращение

ДЦК с матуритет 6 месеца

Номер на емисията	BG3010013004	
	I отваряне	Общо за емисията
Дата на аукциона	20.02.2013	
Дата на емитиране	22.02.2013	22.02.2013
Дата на падежа	22.08.2013	22.08.2013
Номинална стойност на предложеното количество (хил. лв.)	800 000.00	800 000.00
Съвкупна номинална стойност на заявените поръчки (хил. лв.)	1 156 400.00	1 156 400.00
Съвкупна номинална стойност на одобрените поръчки (хил. лв.)	800 000.00	800 000.00
Средна цена на одобрените поръчки на 100 лв. номинал	99.50	99.50
Лихвен процент	0.00	0.00
Коефициент на покритие	1.45	1.45
Средна годишна доходност (%)	1.00	1.00

Емисии на съкровищни облигации в обращение

ДЦК с матуритет 2 години

Номер на емисията	BG2030012111					Общо за емисията
	I отваряне	II отваряне	III отваряне	IV отваряне	V отваряне	
Дата на аукциона	06.02.2012	26.03.2012	23.04.2012	04.06.2012	08.10.2012	
Дата на емитиране	08.02.2012	08.02.2012	08.02.2012	08.02.2012	08.02.2012	08.02.2012
Дата на падежа	08.02.2014	08.02.2014	08.02.2014	08.02.2014	08.02.2014	08.02.2014
Номинална стойност на предложеното количество (хил. лв.)	20 000.00	35 000.00	35 000.00	20 000.00	30 000.00	140 000.00
Съвкупна номинална стойност на заявените поръчки (хил. лв.)	84 750.00	92 600.00	75 150.00	59 450.00	123 650.00	435 600.00
Съвкупна номинална стойност на одобрените поръчки (хил. лв.)	20 000.00	35 000.00	35 000.00	20 000.00	30 000.00	140 000.00
Средна цена на одобрените поръчки на 100 лв. номинал	99.81	100.27	100.1	100.4	102.3	100.6
Лихвен процент	2.25	2.25	2.25	2.25	2.25	2.25
Коефициент на покритие	4.24	2.65	2.15	2.97	4.12	3.11
Средна годишна доходност (%)	2.36	2.11	2.20	2.01	0.54	1.82

ДЦК с матуритет 3 години

Номер на емисията	BG2030113117	
	I отваряне	Общо за емисията
Дата на аукциона	28.01.2013	
Дата на емитиране	30.01.2013	30.01.2013
Дата на падежа	30.01.2016	30.01.2016
Номинална стойност на предложеното количество (хил. лв.)	40,000.00	40 000.00
Съвкупна номинална стойност на заявените поръчки (хил. лв.)	149 000.00	149 000.00
Съвкупна номинална стойност на одобрените поръчки (хил. лв.)	40 000.00	40 000.00
Средна цена на одобрените поръчки на 100 лв. номинал	101.11	101.11
Лихвен процент	1.50	1.50
Коефициент на покритие	3.73	3.73
Средна годишна доходност (%)	1.13	1.13

ДЦК с матуритет 3 години и 6 месеца

Номер на емисията	BG2030110113			
	I отваряне	II отваряне	III отваряне	IV отваряне
Дата на аукциона	20.12.2010	21.02.2011	04.04.2011	06.06.2011
Дата на емитиране	22.12.2010	22.12.2010	22.12.2010	22.12.2010
Дата на падежа	22.06.2014	22.06.2014	22.06.2014	22.06.2014
Номинална стойност на предложеното количество (хил. лв.)	30 000.00	40 000.00	55 000.00	50 000.00
Съвкупна номинална стойност на заявените поръчки (хил. лв.)	90 350.00	98 450.00	100 800.00	87 700.00
Съвкупна номинална стойност на одобрените поръчки (хил. лв.)	30 000.00	40 000.00	55 000.00	50 000.00
Средна цена на одобрените поръчки на 100 лв. номинал	99.31	99.53	99.90	99.83
Лихвен процент	3.45	3.45	3.45	3.45
Коефициент на покритие	3.01	2.46	1.83	1.75
Средна годишна доходност (%)	3.69	3.63	3.51	3.54

(продължава)

ДЦК с матуритет 3 години и 6 месеца

Номер на емисията	BG2030110113 (продължение)			Общо за емисията
	V отваряне	VI отваряне	VII отваряне	
Дата на аукциона	25.07.2011	12.09.2011	07.11.2011	
Дата на емитиране	22.12.2010	22.12.2010	22.12.2010	22.12.2010
Дата на падежа	22.06.2014	22.06.2014	22.06.2014	22.06.2014
Номинална стойност на предложеното количество (хил. лв.)	30 000.00	35 000.00	50 000.00	290 000.00
Съвкупна номинална стойност на заявените поръчки (хил. лв.)	65 750.00	110 260.01	88 850.00	642 160.01
Съвкупна номинална стойност на одобрените поръчки (хил. лв.)	30 000.00	51 510.01	50 000.00	306 510.01
Средна цена на одобрените поръчки на 100 лв. номинал	99.86	100.50	100.84	100.03
Лихвен процент	3.45	3.45	3.45	3.45
Коефициент на покритие	2.19	3.15	1.78	2.31
Средна годишна доходност (%)	3.53	3.29	3.14	3.45

5-годишни ДЦК

Номер на емисията	BG2030009117				
	I отваряне	II отваряне	III отваряне	IV отваряне	V отваряне
Дата на аукциона	16.02.2009	22.06.2009	28.10.2009	14.12.2009	25.01.2010
Дата на емитиране	18.02.2009	18.02.2009	18.02.2009	18.02.2009	18.02.2009
Дата на падежа	18.02.2014	18.02.2014	18.02.2014	18.02.2014	18.02.2014
Номинална стойност на предложеното количество (хил. лв.)	30 000.00	30 000.00	30 000.00	30 000.00	35 000.00
Съвкупна номинална стойност на заявените поръчки (хил. лв.)	78 975.00	18 875.00	81 900.00	54 050.00	70 700.00
Съвкупна номинална стойност на одобрените поръчки (хил. лв.)	30 000.00	13 000.00	30 000.00	30 000.00	35 000.00
Средна цена на одобрените поръчки на 100 лв. номинал	92.36	90.92	97.75	98.52	99.22
Лихвен процент	4.45	4.45	4.45	4.45	4.45
Коефициент на покритие	2.63	0.63	2.73	1.80	2.02
Средна годишна доходност (%)	6.35	6.87	5.10	4.90	4.72

(продължава)

5-годишни ДЦК

Номер на емисията	BG2030009117 (продължение)			Общо за емисията
	VI отваряне	VII отваряне	VIII отваряне	
Дата на аукциона	15.03.2010	24.03.2010	12.05.2010	
Дата на емитиране	18.02.2009	18.02.2009	18.02.2009	18.02.2009
Дата на падежа	18.02.2014	18.02.2014	18.02.2014	18.02.2014
Номинална стойност на предложеното количество (хил. лв.)	35 000.00	30 000.00	30 000.00	250 000.00
Съвкупна номинална стойност на заявените поръчки (хил. лв.)	78 375.00	57 850.00	50 150.00	490 875.00
Съвкупна номинална стойност на одобрените поръчки (хил. лв.)	35 000.00	30 000.00	30 000.00	233 000.00
Средна цена на одобрените поръчки на 100 лв. номинал	101.49	101.05	98.73	98.11
Лихвен процент	4.45	4.45	4.45	4.45
Коефициент на покритие	2.24	1.93	1.67	1.96
Средна годишна доходност (%)	4.07	4.20	4.88	4.98

5-годишни ДЦК

Номер на емисията	BG2030011113*			
	I отваряне	II отваряне	III отваряне	IV отваряне
Дата на аукциона	28.03.2011	16.05.2011	04.07.2011	26.09.2011
Дата на емитиране	30.03.2011	30.03.2011	30.03.2011	30.03.2011
Дата на падежа	30.03.2016	30.03.2016	30.03.2016	30.03.2016
Номинална стойност на предложеното количество (хил. евро)	25 000.00	35 000.00	50 000.00	35 000.00
Съвкупна номинална стойност на заявените поръчки (хил. евро)	118 670.00	117 520.00	72 800.00	66 850.00
Съвкупна номинална стойност на одобрените поръчки (хил. евро)	25 000.00	35 000.00	14 000.00	35 000.00
Средна цена на одобрените поръчки на 100 евро номинал	99.52	99.78	99.53	100.58
Лихвен процент	4.00	4.00	4.00	4.00
Коефициент на покритие	4.75	3.36	1.46	1.91
Средна годишна доходност (%)	4.16	4.10	4.16	3.90

(продължава)

5-годишни ДЦК

Номер на емисията	BG2030011113* (продължение)			Общо за емисията
	V отваряне	VI отваряне	VII отваряне	
Дата на аукциона	17.10.2011	13.02.2012	27.02.2012	
Дата на емитиране	30.03.2011	30.03.2011	30.03.2011	30.03.2011
Дата на падежа	30.03.2016	30.03.2016	30.03.2016	30.03.2016
Номинална стойност на предложеното количество (хил. евро)	35 000.00	35 000.00	50 000.00	265 000.00
Съвкупна номинална стойност на заявените поръчки (хил. евро)	72 404.00	116 615.00	78 460.00	643 319.00
Съвкупна номинална стойност на одобрените поръчки (хил. евро)	35 000.00	35 000.00	34 510.00	213 510.00
Средна цена на одобрените поръчки на 100 евро номинал	100.48	102.17	102.02	100.73
Лихвен процент	4.00	4.00	4.00	4.00
Коефициент на покритие	2.07	3.33	1.57	2.63
Средна годишна доходност (%)	3.93	3.47	3.50	3.85

* Емисията е деноминирана в евро и всички стойности, отнасящи се за нея, са в евро.

Забележка: Министерството на финансите не одобри заявените поръчки на проведените на 5.XII.2011 г. и 9.IV.2012 г. аукциони.

5-годишни ДЦК

Номер на емисията	BG2030013119			Общо за емисията
	I отваряне	II отваряне	III отваряне	
Дата на аукциона	21.01.2013	18.02.2013	25.03.2013	
Дата на емитиране	23.01.2013	23.01.2013	23.01.2013	23.01.2013
Дата на падежа	23.01.2018	23.01.2018	23.01.2018	23.01.2018
Номинална стойност на предложеното количество (хил. лв.)	40 000.00	45 000.00	50 000.00	135 000.00
Съвкупна номинална стойност на заявените поръчки (хил. лв.)	126 000.00	77 230.00	107 900.00	311 130.00
Съвкупна номинална стойност на одобрените поръчки (хил. лв.)	40 000.00	45 000.00	50 000.00	85 000.00
Средна цена на одобрените поръчки на 100 лв. номинал	106.41	104.78	103.29	104.71
Лихвен процент	3.00	3.00	3.00	3.00
Коефициент на покритие	3.15	1.72	2.16	2.30
Средна годишна доходност (%)	1.66	1.99	2.29	2.00

7-годишни ДЦК

Номер на емисията	BG2040110210				
	I отваряне	II отваряне	III отваряне	IV отваряне	V отваряне
Дата на аукциона	15.02.2010	19.04.2010	03.05.2010	25.10.2010	15.08.2011
Дата на емитиране	17.02.2010	17.02.2010	17.02.2010	17.02.2010	17.02.2010
Дата на падежа	17.02.2017	17.02.2017	17.02.2017	17.02.2017	17.02.2017
Номинална стойност на предложеното количество (хил. лв.)	35 000.00	30 000.00	35 000.00	30 00.00	40 000.00
Съвкупна номинална стойност на заявените поръчки (хил. лв.)	118 600.00	47 047.25	46 950.00	134 130.00	74 585.60
Съвкупна номинална стойност на одобрените поръчки (хил. лв.)	35 000.00	30 000.00	35 000.00	30 00.00	40 000.00
Средна цена на одобрените поръчки на 100 лв. номинал	95.64	93.96	91.78	95.77	100.13
Лихвен процент	4.50	4.50	4.50	4.50	4.50
Коефициент на покритие	3.39	1.57	1.34	4.47	1.86
Средна годишна доходност (%)	5.33	5.66	6.09	5.38	4.53

(продължава)

7-годишни ДЦК

Номер на емисията	BG2040110210 (продължение)				Общо за емисията
	VI отваряне	VII отваряне	VIII отваряне	IX отваряне	
Дата на аукциона	19.09.2011	24.10.2011	21.11.2011	23.01.2012	
Дата на емитиране	17.02.2010	17.02.2010	17.02.2010	17.02.2010	17.02.2010
Дата на падежа	17.02.2017	17.02.2017	17.02.2017	17.02.2017	17.02.2017
Номинална стойност на предложеното количество (хил. лв.)	55 000.00	50 000.00	50 000.00	50 000.00	375 000.00
Съвкупна номинална стойност на заявените поръчки (хил. лв.)	160 050.00	25 232.31	121 875.00	146 870.00	875 340.16
Съвкупна номинална стойност на одобрените поръчки (хил. лв.)	55 000.00	25 232.31	50 000.00	63 520.00	363 752.31
Средна цена на одобрените поръчки на 100 лв. номинал	100.72	100.75	101.48	102.67	98.79
Лихвен процент	4.50	4.50	4.50	4.50	4.50
Коефициент на покритие	2.91	0.50	2.44	2.94	2.38
Средна годишна доходност (%)	4.40	4.40	4.23	3.96	4.75

7-годишни ДЦК

Номер на емисията	BG2040112216*				Общо за емисията
	I отваряне	II отваряне	III отваряне	IV отваряне	
Дата на аукциона	16.01.2012	05.03.2012	10.09.2012	12.11.2012	
Дата на емитиране	18.01.2012	18.01.2012	18.01.2012	18.01.2012	18.01.2012
Дата на падежа	18.01.2019	18.01.2019	18.01.2019	18.01.2019	18.01.2019
Номинална стойност на предложеното количество (хил. евро)	35 000.00	30 000.00	30 000.00	30 000.00	125 000.00
Съвкупна номинална стойност на заявените поръчки (хил. евро)	119 600.00	100 400.00	110 465.00	57 600.00	388 065.00
Съвкупна номинална стойност на одобрените поръчки (хил. евро)	35 000.00	30 000.00	30 000.00	30 000.00	125 000.00
Средна цена на одобрените поръчки на 100 евро номинал	100.57	101.95	109.26	111.30	105.56
Лихвен процент	4.50	4.50	4.50	4.50	4.50
Коефициент на покритие	3.42	3.35	3.68	1.92	3.10
Средна годишна доходност (%)	4.45	4.21	2.91	2.53	3.56

* Емисията е деноминирана в евро и всички стойности, отнасящи се за нея, са в евро.

Забележка: Министерството на финансите не одобри заявените поръчки на проведения на 10.XII.2012 г. аукцион.

7-годишни ДЦК

Номер на емисията	BG2040113214*			Общо за емисията
	I отваряне	II отваряне	III отваряне	
Дата на аукциона	14.01.2013	11.02.2013	18.03.2013	
Дата на емитиране	16.01.2013	16.01.2013	16.01.2013	16.01.2013
Дата на падежа	16.01.2020	16.01.2020	16.01.2020	16.01.2020
Номинална стойност на предложеното количество (хил. евро)	20 000.00	20 000.00	20 000.00	60 000.00
Съвкупна номинална стойност на заявените поръчки (хил. евро)	98 056.00	58 090.00	59 180.00	215 326.00
Съвкупна номинална стойност на одобрените поръчки (хил. евро)	20 000.00	20 000.00	20 000.00	60 000.00
Средна цена на одобрените поръчки на 100 евро номинал	106.22	106.96	104.32	105.83
Лихвен процент	3.50	3.50	3.50	3.50
Коефициент на покритие	4.90	2.90	2.96	3.59
Средна годишна доходност (%)	2.54	2.42	2.82	2.59

* Емисията е деноминирана в евро и всички стойности, отнасящи се за нея, са в евро.

10-годишни ДЦК

Номер на емисията	BG2040303211		
	I отваряне	II отваряне	Общо за емисията
Дата на аукциона	30.06.2003	29.09.2003	
Дата на емитиране	02.07.2003	02.07.2003	02.07.2003
Дата на падежа	02.07.2013	02.07.2013	02.07.2013
Номинална стойност на предложеното количество (хил. лв.)	20 000.00	30 000.00	50 000.00
Съвкупна номинална стойност на заявените поръчки (хил. лв.)	69 350.00	78 753.00	148 103.00
Съвкупна номинална стойност на одобрените поръчки (хил. лв.)	20 000.00	30 000.00	50 000.00
Средна цена на одобрените поръчки на 100 лв. номинал	98.82	97.71	98.15
Лихвен процент	5.75	5.75	5.75
Коефициент на покритие	3.47	2.63	3.05
Средна годишна доходност (%)	5.91	6.06	6.00

10-годишни ДЦК

Номер на емисията	BG2040004215				Общо за емисията
	I отваряне	II отваряне	III отваряне	IV отваряне	
Дата на аукциона	02.02.2004	13.04.2004	04.10.2004	15.11.2004	
Дата на емитиране	04.02.2004	04.02.2004	04.02.2004	04.02.2004	04.02.2004
Дата на падежа	04.02.2014	04.02.2014	04.02.2014	04.02.2014	04.02.2014
Номинална стойност на предложеното количество (хил. лв.)	20 000.00	20 000.00	20 000.00	20 000.00	80 000.00
Съвкупна номинална стойност на заявените поръчки (хил. лв.)	85 300.00	82 680.00	86 010.00	78 128.00	332 118.00
Съвкупна номинална стойност на одобрените поръчки (хил. лв.)	20 000.00	20 000.00	20 000.00	20 000.00	80 000.00
Средна цена на одобрените поръчки на 100 лв. номинал	97.85	99.20	99.75	101.47	99.57
Лихвен процент	5.20	5.20	5.20	5.20	5.20
Коефициент на покритие	4.27	4.13	4.30	3.91	4.15
Средна годишна доходност (%)	5.48	5.30	5.23	5.01	5.26

10-годишни ДЦК

Номер на емисията	BG2040005212						Общо за емисията
	I отваряне	II отваряне	III отваряне	IV отваряне	V отваряне	VI отваряне	
Дата на аукциона	10.01.2005	07.03.2005	06.06.2005	04.07.2005	19.09.2005	03.10.2005	
Дата на емитиране	12.01.2005	12.01.2005	12.01.2005	12.01.2005	12.01.2005	12.01.2005	12.01.2005
Дата на падежа	12.01.2015	12.01.2015	12.01.2015	12.01.2015	12.01.2015	12.01.2015	12.01.2015
Номинална стойност на предложеното количество (хил. лв.)	25 000.00	25 000.00	15 000.00	35 000.00	25 000.00	25 000.00	150 000.00
Съвкупна номинална стойност на заявените поръчки (хил. лв.)	130 600.00	102 150.00	86 325.00	158 625.00	79 707.00	80 350.00	637 757.00
Съвкупна номинална стойност на одобрените поръчки (хил. лв.)	25 000.00	25 000.00	15 000.00	35 000.00	25 000.00	25 000.00	150 000.00
Средна цена на одобрените поръчки на 100 лв. номинал	100.68	101.09	103.74	105.00	106.40	106.20	103.94
Лихвен процент	4.25	4.25	4.25	4.25	4.25	4.25	4.25
Коефициент на покритие	5.22	4.09	5.76	4.53	3.19	3.21	4.33
Средна годишна доходност (%)	4.21	4.16	3.82	3.66	3.47	3.49	3.79

10-годишни ДЦК

Номер на емисията	BG2040006210						Общо за емисията
	I отваряне	II отваряне	III отваряне	IV отваряне	V отваряне	VI отваряне	
Дата на аукциона	03.01.2006	20.02.2006	25.04.2006	24.07.2006	18.12.2006	28.11.2011	
Дата на емитиране	04.01.2006	04.01.2006	04.01.2006	04.01.2006	04.01.2006	04.01.2006	04.01.2006
Дата на падежа	04.01.2016	04.01.2016	04.01.2016	04.01.2016	04.01.2016	04.01.2016	04.01.2016
Номинална стойност на предложеното количество (хил. лв.)	50 000.00	30 000.00	50 000.00	20 000.00	20 000.00	50 000.00	220 000.00
Съвкупна номинална стойност на заявените поръчки (хил. лв.)	96 350.00	107 905.00	97 410.00	67 765.00	87 500.00	31 090.00	488 020.00
Съвкупна номинална стойност на одобрените поръчки (хил. лв.)	50 000.00	30 000.00	50 000.00	20 000.00	20 000.00	31 090.00	201 090.00
Средна цена на одобрените поръчки на 100 лв. номинал	98.26	97.61	92.02	91.00	95.36	98.40	95.62
Лихвен процент	3.50	3.50	3.50	3.50	3.50	3.50	3.50
Коефициент на покритие	1.93	3.60	1.95	3.39	4.38	0.62	2.64
Средна годишна доходност (%)	3.74	3.83	4.58	4.74	4.16	3.96	4.14

10-годишни ДЦК

Номер на емисията	BG2040007218					
	I отваряне	II отваряне	III отваряне	IV отваряне	V отваряне	VI отваряне
Дата на аукциона	08.01.2007	19.02.2007	12.03.2007	07.05.2007	09.07.2007	17.09.2007
Дата на емитиране	10.01.2007	10.01.2007	10.01.2007	10.01.2007	10.01.2007	10.01.2007
Дата на падежа	10.01.2017	10.01.2017	10.01.2017	10.01.2017	10.01.2017	10.01.2017
Номинална стойност на предложеното количество (хил. лв.)	35 000.00	30 000.00	30 000.00	25 000.00	35 000.00	35 000.00
Съвкупна номинална стойност на заявените поръчки (хил. лв.)	133 640.00	120 700.00	98 700.00	93 600.00	87 600.00	69 050.00
Съвкупна номинална стойност на одобрените поръчки (хил. лв.)	35 000.00	30 000.00	30 000.00	25 000.00	35 000.00	35 000.00
Средна цена на одобрените поръчки на 100 лв. номинал	99.94	99.72	100.18	99.05	95.95	98.27
Лихвен процент	4.25	4.25	4.25	4.25	4.25	4.25
Коефициент на покритие	3.82	4.02	3.29	3.74	2.50	1.97
Средна годишна доходност (%)	4.31	4.34	4.28	4.43	4.85	4.54

(продължава)

10-годишни ДЦК

Номер на емисията	BG2040007218 (продължение)					Общо за емисията
	VII отваряне	VIII отваряне	IX отваряне	X отваряне	XI отваряне	
Дата на аукциона	12.11.2007	03.12.2007	20.02.2012	19.03.2012	14.05.2012	
Дата на емитиране	10.01.2007	10.01.2007	10.01.2007	10.01.2007	10.01.2007	10.01.2007
Дата на падежа	10.01.2017	10.01.2017	10.01.2017	10.01.2017	10.01.2017	10.01.2017
Номинална стойност на предложеното количество (хил. лв.)	30 000.00	30 000.00	50 000.00	50 000.00	50 000.00	400 000.00
Съвкупна номинална стойност на заявените поръчки (хил. лв.)	53 700.00	59 050.00	99 450.00	98 750.00	110 050.00	1 024 290.00
Съвкупна номинална стойност на одобрените поръчки (хил. лв.)	30 000.00	30 000.00	50 000.00	50 000.00	50 000.00	400 000.00
Средна цена на одобрените поръчки на 100 лв. номинал	96.22	93.24	102.57	103.54	101.97	99.64
Лихвен процент	4.25	4.25	4.25	4.25	4.25	4.25
Коефициент на покритие	1.79	1.97	1.99	1.98	2.20	2.56
Средна годишна доходност (%)	4.83	5.27	3.71	3.48	3.83	4.26

10-годишни ДЦК

Номер на емисията	BG2040008216				
	I отваряне	II отваряне	III отваряне	IV отваряне	V отваряне
Дата на аукциона	14.01.2008	10.03.2008	19.05.2008	29.09.2008	10.11.2008
Дата на емитиране	16.01.2008	16.01.2008	16.01.2008	16.01.2008	16.01.2008
Дата на падежа	16.01.2018	16.01.2018	16.01.2018	16.01.2018	16.01.2018
Номинална стойност на предложеното количество (хил. лв.)	30 000.00	35 000.00	40 000.00	30 000.00	35 000.00
Съкупна номинална стойност на заявените поръчки (хил. лв.)	70 000.00	97 135.00	88 775.00	96 600.00	85 575.00
Съкупна номинална стойност на одобрените поръчки (хил. лв.)	30 000.00	35 000.00	40 000.00	30 000.00	3 500.00
Средна цена на одобрените поръчки на 100 лв. номинал	95.29	98.21	95.36	89.20	82.88
Лихвен процент	4.50	4.50	4.50	4.50	4.50
Коефициент на покритие	2.33	2.78	2.22	3.22	2.45
Средна годишна доходност (%)	5.17	4.78	5.18	6.12	7.19

(продължава)

10-годишни ДЦК

Номер на емисията	BG2040008216 (продължение)				Общо за емисията
	VI отваряне	VII отваряне	VIII отваряне	IX отваряне	
Дата на аукциона	08.12.2008	02.04.2012	23.07.2012	22.10.2012	
Дата на емитиране	16.01.2008	16.01.2008	16.01.2008	16.01.2008	16.01.2008
Дата на падежа	16.01.2018	16.01.2018	16.01.2018	16.01.2018	16.01.2018
Номинална стойност на предложеното количество (хил. лв.)	30 000.00	50 000.00	35 000.00	45 000.00	330 000.00
Съкупна номинална стойност на заявените поръчки (хил. лв.)	68 200.00	47 700.00	172 000.00	124 950.00	850 935.00
Съкупна номинална стойност на одобрените поръчки (хил. лв.)	30 000.00	42 200.00	35 000.00	45 000.00	290 700.00
Средна цена на одобрените поръчки на 100 лв. номинал	82.01	102.15	105.15	112.31	98.32
Лихвен процент	4.50	4.50	4.50	4.50	4.50
Коефициент на покритие	2.27	0.95	4.91	2.78	2.58
Средна годишна доходност (%)	7.36	4.12	3.49	2.02	4.63

10-годишни ДЦК

Номер на емисията	BG2040009214						Общо за емисията
	I отваряне	II отваряне	III отваряне	IV отваряне	V отваряне	VI отваряне	
Дата на аукциона	26.01.2009	06.04.2009	25.05.2009	27.07.2009	28.09.2009	30.09.2009	
Дата на емитиране	28.01.2009	28.01.2009	28.01.2009	28.01.2009	28.01.2009	28.01.2009	28.01.2009
Дата на падежа	28.01.2019	28.01.2019	28.01.2019	28.01.2019	28.01.2019	28.01.2019	28.01.2019
Номинална стойност на предложеното количество (хил. лв.)	30 000.00	35 000.00	35 000 000	24 250.00	30 000.00	30 000.00	184 250.00
Съвкупна номинална стойност на заявените поръчки (хил. лв.)	71 800.00	59 050.00	35 475.00	24 250.00	98 550.00	85 850.00	374 975.00
Съвкупна номинална стойност на одобрените поръчки (хил. лв.)	30 000.00	35 000.00	24 975.00	7 525.00	30 000.00	30 000.00	157 500.00
Средна цена на одобрените поръчки на 100 лв. номинал	84.86	85.71	83.69	80.87	85.23	85.38	84.84
Лихвен процент	4.95	4.95	4.95	4.95	4.95	4.95	4.95
Коефициент на покритие	2.39	1.69	1.01	1.00	3.29	2.86	2.04
Средна годишна доходност (%)	7.21	7.11	7.47	7.99	7.27	7.25	7.29

ДЦК с матуритет 10 години и 6 месеца

Номер на емисията	BG2040010212*				
	I отваряне	II отваряне	III отваряне	IV отваряне	V отваряне
Дата на аукциона	11.01.2010	22.02.2010	26.02.2010	29.03.2010	26.04.2010
Дата на емитиране	13.01.2010	13.01.2010	13.01.2010	13.01.2010	13.01.2010
Дата на падежа	13.07.2020	13.07.2020	13.07.2020	13.07.2020	13.07.2020
Номинална стойност на предложеното количество (хил. лв.)	30 000.00	30 000.00	30 000.00	30 000.00	30 000.00
Съвкупна номинална стойност на заявените поръчки (хил. лв.)	87 200.00	97 850.00	81 100.00	61 100.00	65 900.00
Съвкупна номинална стойност на одобрените поръчки (хил. лв.)	30 000.00	30 000.00	30 000.00	30 000.000	30 000.00
Средна цена на одобрените поръчки на 100 лв. номинал	90.37	94.39	94.33	92.68	90.54
Лихвен процент	5.00	5.00	5.00	5.00	5.00
Коефициент на покритие	2.91	3.26	2.70	2.03	2.20
Средна годишна доходност (%)	6.37	5.82	5.83	6.06	6.38

(продължава)

ДЦК с матуритет 10 години и 6 месеца

Номер на емисията	BG2040010212* (продължение)			Общо за емисията
	VI отваряне	VII отваряне	VIII отваряне	
Дата на аукциона	28.06.2010	27.07.2010	08.11.2010	
Дата на емитиране	13.01.2010	13.01.2010	13.01.2010	13.01.2010
Дата на падежа	13.07.2020	13.07.2020	13.07.2020	13.07.2020
Номинална стойност на предложеното количество (хил. лв.)	45 000.00	45 000.00	25 000.00	265 000.00
Съвкупна номинална стойност на заявените поръчки (хил. лв.)	91 100.00	114 860.00	162 430.00	761 440.00
Съвкупна номинална стойност на одобрените поръчки (хил. лв.)	45 000.00	93 110.00	25 000.00	313 110.00
Средна цена на одобрените поръчки на 100 лв. номинал	92.22	92.56	94.73	92.64
Лихвен процент	5.00	5.00	5.00	5.00
Коефициент на покритие	2.02	2.55	6.50	3.02
Средна годишна доходност (%)	6.15	6.10	5.81	6.08

Забележка: Министерството на финансите не одобри заявените поръчки на проведения на 25.V.2010 г. аукцион.

ДЦК с матуритет 10 години и 6 месеца

Номер на емисията	BG2040011210			
	I отваряне	II отваряне	III отваряне	IV отваряне
Дата на аукциона	17.01.2011	07.03.2011	27.04.2011	20.06.2011
Дата на емитиране	19.01.2011	19.01.2011	19.01.2011	19.01.2011
Дата на падежа	19.07.2021	19.07.2021	19.07.2021	19.07.2021
Номинална стойност на предложеното количество (хил. лв.)	45 000.00	35 000.00	25 000.00	50 000.00
Съвкупна номинална стойност на заявените поръчки (хил. лв.)	154 220.00	123 750.00	70 950.00	83 950.00
Съвкупна номинална стойност на одобрените поръчки (хил. лв.)	45 000.00	35 000.00	22 900.00	50 000.00
Средна цена на одобрените поръчки на 100 лв. номинал	96.69	97.36	97.46	97.29
Лихвен процент	5.00	5.00	5.00	5.00
Коефициент на покритие	3.43	3.54	2.84	1.68
Средна годишна доходност (%)	5.49	5.26	5.39	5.42

(продължава)

ДЦК с матуритет 10 години и 6 месеца

Номер на емисията	BG2040011210 (продължение)			Общо за емисията
	V отваряне	VI отваряне	VII отваряне	
Дата на аукциона	08.08.2011	03.10.2011	12.12.2011	
Дата на емитиране	19.01.2011	19.01.2011	19.01.2011	19.01.2011
Дата на падежа	19.07.2021	19.07.2021	19.07.2021	19.07.2021
Номинална стойност на предложеното количество (хил. лв.)	50 000.00	55 000.00	60 000.00	320 000.00
Съвкупна номинална стойност на заявените поръчки (хил. лв.)	134 800.00	105 650.00	104 015.00	777 335.00
Съвкупна номинална стойност на одобрените поръчки (хил. лв.)	50 000.00	55 000.00	65 000.00	322 900.00
Средна цена на одобрените поръчки на 100 лв. номинал	98.09	98.35	98.28	97.73
Лихвен процент	5.00	5.00	5.00	5.00
Коефициент на покритие	2.70	1.92	1.73	2.55
Средна годишна доходност (%)	5.31	5.28	5.30	5.36

ДЦК с матуритет 10 години и 6 месеца

Номер на емисията	BG2040012218			
	I отваряне	II отваряне	III отваряне	IV отваряне
Дата на аукциона	09.01.2012	12.03.2012	16.07.2012	13.08.2012
Дата на емитиране	11.01.2012	11.01.2012	11.01.2012	11.01.2012
Дата на падежа	11.07.2022	11.07.2022	11.07.2022	11.07.2022
Номинална стойност на предложеното количество (хил. лв.)	50 000.00	55 000.00	40 000.00	50 000.00
Съвкупна номинална стойност на заявените поръчки (хил. лв.)	136 340.00	159 590.00	196 350.00	273 650.00
Съвкупна номинална стойност на одобрените поръчки (хил. лв.)	50 000.00	55 000.00	40 000.00	50 000.00
Средна цена на одобрените поръчки на 100 лв. номинал	97.73	100.90	102.57	107.47
Лихвен процент	5.00	5.00	5.00	5.00
Коефициент на покритие	2.73	2.90	4.91	5.47
Средна годишна доходност (%)	5.35	4.95	4.73	4.12

(продължава)

ДЦК с матуритет 10 години и 6 месеца

Номер на емисията	BG2040012218 (продължение)			Общо за емисията
	V отваряне	VI отваряне		
Дата на аукциона	24.09.2012	26.11.2012		
Дата на емитиране	11.01.2012	11.01.2012		11.01.2012
Дата на падежа	11.07.2022	11.07.2022		11.07.2022
Номинална стойност на предложеното количество (хил. лв.)	55 000.00	55 000.00		305 000.00
Съвкупна номинална стойност на заявените поръчки (хил. лв.)	153 195.00	74 350.00		993 475.00
Съвкупна номинална стойност на одобрените поръчки (хил. лв.)	55 000.00	55 000.00		305 000.00
Средна цена на одобрените поръчки на 100 лв. номинал	112.51	112.88		105.93
Лихвен процент	5.00	5.00		5.00
Коефициент на покритие	2.79	1.35		3.26
Средна годишна доходност (%)	3.51	3.45		4.32

ДЦК с матуритет 10 години и 6 месеца

Номер на емисията	BG2040013216			Общо за емисията
	I отваряне	II отваряне	III отваряне	
Дата на аукциона	07.01.2013	04.02.2013	11.03.2013	
Дата на емитиране	09.01.2013	09.01.2013	09.01.2013	09.01.2013
Дата на падежа	09.07.2023	09.07.2023	09.07.2023	09.07.2023
Номинална стойност на предложеното количество (хил. лв.)	50 000.00	50 000.00	50 000.00	150 000.00
Съвкупна номинална стойност на заявените поръчки (хил. лв.)	177 139.00	105 660.20	100 550.20	383 349.40
Съвкупна номинална стойност на одобрените поръчки (хил. лв.)	50 000.00	50 000.00	50 000.00	150 000.00
Средна цена на одобрените поръчки на 100 лв. номинал	105.24	106.74	103.44	105.14
Лихвен процент	4.00	4.00	4.00	4.00
Коефициент на покритие	3.54	2.11	2.01	2.56
Средна годишна доходност (%)	3.43	3.26	3.63	3.48

15-годишни ДЦК

Номер на емисията	BG2040403219*				
	I отваряне	II отваряне	III отваряне	IV отваряне	Общо за емисията
Дата на аукциона	03.11.2003	19.01.2004	02.08.2004	03.01.2005	
Дата на емитиране	12.11.2003	12.11.2003	12.11.2003	12.11.2003	12.11.2003
Дата на падежа	11.10.2018	11.10.2018	11.10.2018	11.10.2018	11.10.2018
Номинална стойност на предложеното количество (хил. евро)	20 000.00	50 000.00	15 000.00	15 000.00	100 000.00
Съвкупна номинална стойност на заявените поръчки (хил. евро)	73 628.54	124 820.00	62 878.00	89 545.00	350 871.54
Съвкупна номинална стойност на одобрените поръчки (хил. евро)	20 000.00	50 000.00	15 000.00	15 000.00	100 000.00
Средна цена на одобрените поръчки на 100 евро номинал	94.81	99.43	100.59	110.58	100.35
Лихвен процент	6.00	6.00	6.00	6.00	6.00
Коефициент на покритие	3.68	2.50	4.19	5.97	4.08
Средна годишна доходност (%)	6.55	6.06	5.94	4.99	5.96

15-годишни ДЦК

Номер на емисията	BG2040210218*	
	I отваряне	Общо за емисията
Дата на аукциона	27.09.2010	
Дата на емитиране	29.09.2010	29.09.2010
Дата на падежа	29.09.2025	29.09.2025
Номинална стойност на предложеното количество (хил. евро)	45 000.00	45 000.00
Съвкупна номинална стойност на заявените поръчки (хил. евро)	311 355.00	311 355.00
Съвкупна номинална стойност на одобрените поръчки (хил. евро)	234 105.00	234 105.00
Средна цена на одобрените поръчки на 100 евро номинал	94.24	94.24
Лихвен процент	5.75	5.75
Коефициент на покритие	6.92	6.92
Средна годишна доходност (%)	6.45	6.45

* Емисиите са деноминирани в евро и всички стойности, отнасящи се за тях, са в евро.

Забележки: 1. Доходността на ДЦК е изчислена на база доходността на *ISMA – International Yield*.

2. В колона „Общо за емисията“ е посочена осреднената цена от проведените аукциони за продажба на съответните емисии.

ДЦК, емитирани за уреждане на необслужваните кредити на държавни предприятия към банките

Нормативна регламентация	ПМС № 186/93	чл. 4 ЗУНК/93	чл. 5 ЗУНК/93	ПМС № 3/94	§10 от ПЗР на ЗДБ/99
Номер на емисията	BG 2009993226	BG 2009893228	BG 2009794228	BG 2009693222	BG 2040099223
Дата на емисията	01.07.1993	01.10.1993	01.01.1994	01.12.1993	01.07.1999
Дата на падежа	01.07.2017	01.10.2018	01.01.2019	01.12.2018	01.01.2019
Магуритет (години)	24	25	25	25	19.5
Гратисен период (години)	4	5	5	5	
Срок на погасяване (години)	20	20	20	20	19.5
Погасителни вноски	20 равни годишни погасителни вноски	20 равни годишни погасителни вноски	20 равни годишни погасителни вноски	20 равни годишни погасителни вноски	20 равни годишни погасителни вноски
Размер на главницата (хил.)	635.92 лв.	2583.76 лв.	57 637.59 щ.д.	277.22 лв.	50 118.52 евро
Лихвени плащания	полугодишни	полугодишни	полугодишни	годишни	полугодишни
Размер на лихвата	ОЛП	ОЛП	<i>LIBOR*</i>	ОЛП	<i>EURIBOR**</i>

* 6-месечен *LIBOR* за щатския долар, действащ за предходния лихвен период. Размерът на лихвения купон се обявява от министъра на финансите до три дни след началото на всеки лихвен период.

** 6-месечен *EURIBOR*, действащ за предходния лихвен период. Размерът на лихвения купон се обявява от министъра на финансите до три дни след началото на всеки лихвен период.

Забележки: 1. Емисия BG 2040099223, деноминирана в евро, има статута на емисия BG 2009794228 (емитирана на основание чл. 5 от Закона за уреждане на необслужваните кредити, договорени до 31 декември 1990 г.), деноминирана в щатски долари.

2. Съгласно ПМС № 22/95 г. държавни дългосрочни облигации, емитирани по ЗУНК, могат да се използват за погасяване на задълженията на държавни предприятия, фирми и търговски дружества към държавата, преоформени по реда на чл. 10 от ЗУНК. При погасяване на задълженията държавните дългосрочни облигации се приемат по номинал – за облигациите, деноминирани в щатски долари, и 80% от номинала – за облигациите, деноминирани в левове.

3. Главниците са по фактически данни към 31 март 2013 г.

**Български глобални облигации, деноминирани в щатски долари,
с фиксирана лихва 8.25% и падеж 2015 г.**

ЕМИТЕНТ	РЕПУБЛИКА БЪЛГАРИЯ
ФОРМА	144A/Reg S
ВОДЕЩИ МЕНИДЖЪРИ	J.P.Morgan Securities Inc. Schroder Salomon Smith Barney Inc.
КРЕДИТЕН РЕЙТИНГ (към 08.02.2010 г.)	
Moody's	Ваа3
S&P	BBB
Fitch	BBB-
ДЕНОМИНАЦИЯ	ЩАТСКИ ДОЛАРИ
ЛИХВЕН КУПОН	8.250%
НОМИНАЛ (оригинален)	\$ 1 270 551 000
НОМИНАЛ (след 22.06.2009 г.)*	\$ 1 086 351 000
ВИД НА ОБЛИГАЦИИТЕ	Глобални облигации
ПЪРВОНАЧАЛЕН МАТУРИТЕТ	12 години и 8 месеца
ПАДЕЖ	15.01.2015 г.
ЛИХВЕНА БАЗА	Платими на шест месеца на база изтекъл лихвен период 30/360
ДАТА НА ЛИХВЕНИ ПЛАЩАНИЯ	15 януари и 15 юли
РЕГИСТРАЦИЯ	Люксембург
Фискален агент и агент по обменния курс	The Bank of New York Mellon, London Branch
Регистратор	The Bank of New York Mellon, New York Branch
Трансферен агент за Люксембург и агент по плащанията	The Bank of New York Mellon (Luxembourg) S.A.
КЛИРИНГОВИ СИСТЕМИ	DTC, Cedel и Euroclear
ДАТА НА ПРИКЛЮЧВАНЕ НА ПОДПИСКАТА И СЕТЪЛМЕНТ	10.04.2002 г. и 09.10.2002 г.
ISINs (144A/Reg S)	US12015KCN19 / XS0145623624
CUSIP (144A/Reg S)	12015KCN1

* На 22 юни 2009 г. са канцелирани обратно изкупени книжа на номинална стойност от 184.2 млн. щ.д.

**Български еврооблигации, деноминирани в евро, емитирани на МКП,
с фиксирана лихва 4.25% и падеж 9 юли 2017 г.**

ЕМИТЕНТ	РЕПУБЛИКА БЪЛГАРИЯ
ФОРМА	Reg S
КРЕДИТЕН РЕЙТИНГ	Baa2/BBB
РЕЙТИНГ НА ЕМИСИЯТА	Baa2/BBB
ВОДЕЩИ МЕНИДЖЪРИ	BNP Paribas, HSBC, Raiffeisen Bank International
ТАКСА ЗА ВОДЕЩИТЕ МЕНИДЖЪРИ	0.05%
ВАЛУТНА ДЕНОМИНАЦИЯ	EUR
НОМИНАЛ	EUR 950 000 000
ДАТА НА ЦЕНООБРАЗУВАНЕ	02.07.2012 г.
ДАТА НА СЕТЪЛМЕНТ	09.07.2012 г.
ПАДЕЖ	09.07.2017 г.
ДАТА НА ЛИХВЕНИТЕ ПЛАЩАНИЯ	Платими годишно на 9 юли
ЛИХВЕН КУПОН	4.25%
ЦЕНА НА ЕМИТИРАНЕ	99.182
ДОХОДНОСТ	4.436%
СПРЕД НАД СРЕДНАТА ЦЕНА НА ЛИХВЕНИТЕ СУАПОВЕ	320 bps
СПРЕД НАД БЕНЧМАРКА	387.6 bps
НЕТНИ ПОСТЪПЛЕНИЯ	EUR 941 754 000
ЛИХВЕНА КОНВЕНЦИЯ	ACT/ACT
ФИСКАЛЕН И ПЛАТЕЖЕН АГЕНТ	The Bank of New York Mellon
РЕГИСТРАЦИЯ	Luxembourg Stock Exchange
ISIN	XS0802005289
ЗАКОНОДАТЕЛСТВО	Английско
ФОРМА НА ОБЛИГАЦИТЕ	Регистрирани

**Списък на финансовите институции, утвърдени от МФ
и от управителя на БНБ за първични дилъри на ДЦК
за периода 1 януари – 31 декември 2013 г.**

№	Финансова институция	Страница на Reuters за котировки на ДЦК	Страница на Bloomberg за котировки на ДЦК	Интернет страница
1	БАНКА ДСК ЕАД ул. „Московска“ № 19, 1036 София тел. (+359) 2 9391220	SSBG 01-03	DSKB	www.dskbank.bg
2	УНИКРЕДИТ БУЛБАНК АД пл. „Света Неделя“ № 7, 1000 София тел. (+359) 2 9232111	BGTB 01-03	UCBB	www.unicreditbulbank.bg
3	ЮРОБАНК БЪЛГАРИЯ АД ул. „Околовръстен път“ № 260, 1766 София тел. (+359) 2 8166000	BPBB 01-03	BPBB	www.postbank.bg
4	ОБЕДИНЕНА БЪЛГАРСКА БАНКА АД ул. „Света София“ № 5, 1040 София тел. (+359) 2 8112235	UBBB 01-03	UBBK	www.ubb.bg
5	ОБЩИНСКА БАНКА АД ул. „Врабча“ № 6, 1000 София тел. (+359) 2 9300111	SMBK 01-03	MUBK	www.municipalbank.bg
6	ПЪРВА ИНВЕСТИЦИОННА БАНКА АД бул. „Драган Цанков“ № 37, 1797 София тел. (+359) 2 3100100	BFIB 01-03	FIBK	www.ftbank.bg
7	РАЙФАЙЗЕНБАНК (БЪЛГАРИЯ) ЕАД ул. „Н. В. Гогол“ № 18–20, 1504 София тел. (+359) 2 91985101	RBBS 01-03	RBBG	www.rbb.bg
8	СОСИЕТЕ ЖЕНЕРАЛ ЕКСПРЕСБАНК АД – Варна бул. „Вл. Варненчик“ № 92, 9000 Варна тел. 052 686101, 02 9370470	EBVB 01-03	SGEB	www.sgeb.bg
9	СИБАНК АД бул. „Цар Борис III“ № 1, 1612 София тел: (+359) 2 9029240	RIBV 01-03		www.cibank.bg
10	АЛИАНЦ БАНК БЪЛГАРИЯ АД бул. „Мария-Луиза“ № 79, 1202 София тел. (+359) 2 9215404	BGIN 01-03		www.bank.allianz.bg
11	ЦЕНТРАЛНА КООПЕРАТИВНА БАНКА АД ул. „Г. С. Раковски“ № 103, 1000 София тел. (+359) 2 9266100	SCCB 01-03	CCBG	www.ccbank.bg
12	КОРПОРАТИВНА ТЪРГОВСКА БАНКА АД ул. „Граф Игнатиев“ № 10, 1000 София тел. (+359) 2 9375601	BGIB 01-03		www.corpbank.bg
13	СИТИБАНК Н.А. – клон София бул. „Мария-Луиза“ № 2, ЦУМ Бизнес център, ет. 5, 1000 София тел. (+359) 2 9175100	CSOF 02	CIBU	www.citibank.com/bulgaria

Скала на кредитните рейтинги по агенции и на присъдения от тях рейтинг на България

		<i>Moody's</i>	<i>S&P</i>	<i>Fitch</i>	<i>JCRA*</i>	
		Aaa	AAA	AAA	AAA	
		Aa1	AA+	AA+	AA+	
		Aa2	AA	AA	AA	
		Aa3	AA-	AA-	AA-	
		A1	A+	A+	A+	
		A2	A	A	A	
		A3	A-	A-	A-	30.IV.2009
инвестиционен рейтинг		Baa1	BBB+	BBB+	BBB+	21.XII.2011
	↑	Baa2	BBB	BBB	BBB	22.VII.2011
	↑	Baa3	BBB-	BBB-	BBB-	22.X.2010
неинвестиционен рейтинг	↑	Ba1	BB+	BB+	BB+	
	↑	Ba2	BB	BB	BB	
	↑	Ba3	BB-	BB-	BB-	
	↑	B1	B+	B+	B+	
	↑	B2	B	B	B	
	↑	B3	B-	B-	B-	
	↑	Caа	CCC+	CCC	CCC	
↑		
↑	C	D	D	D		

Дългосрочни ДЦК –
чуждестранна валута

Дългосрочни ДЦК –
местна валута

* Считано от 1 юли 2011 г., кредитната агенция *JCRA* е оттеглила рейтинга поради прекратяване на търговските взаимоотношения.